

Mxu

Мхи- высшие споровые растениям (так как размножаются спорами)

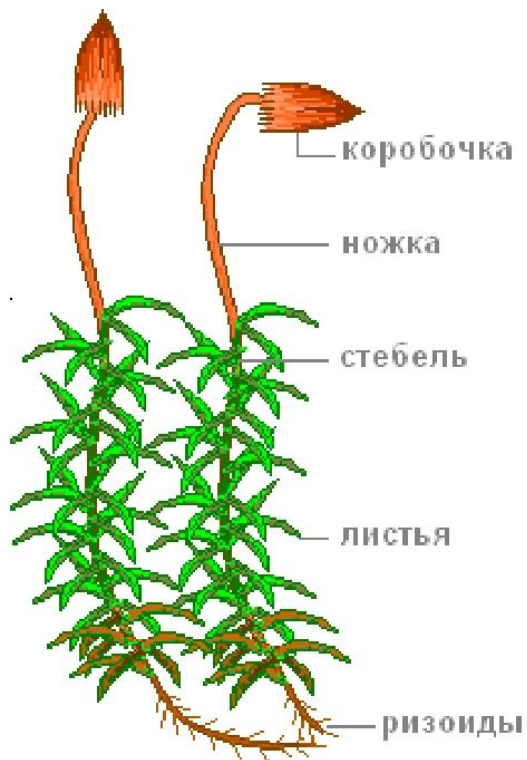


Мхи растут преимущественно во влажной среде

- в лесах,
- на болотах,
- на коре деревьев,
- на камнях.



В отличие от водорослей, **мхи имеют стебель и листья, настоящих корней у мхов нет**, их заменяют **ризоиды**, которыми они укрепляются в почве и всасывают воду. На вершине ножки находятся **коробочки** в которых развиваются споры.



Мхи

Листостебельные

Печёночные

Зелёные

Белые
(сфагновые)



Если мох состоит из **стебля и листьев**, то его называют **листочкостебельным мхом**. Один из самых известных зелёных листочкостебельных мхов — *кукушкин лён*.

На верхушках растений у него образуются маленькие коробочки, в которых созревают споры.



У кукушкина льна есть мужские и женские растения



Печёночные мхи

Риччия. Тело её состоит из разветвлённого слоевища. При хорошем освещении риччия быстро разрастается, образуя плотные подушки на поверхности воды.⁷

У плавающей ричхии ризоидов нет, но оставшись на сырой почве, она может их образовать. Встречаются в

- сырых лесах,
- на болотах,
- в водоёмах.



Представителем белых мхов является **сфагнум**.

Сфагнум — растение с сильно ветвящимся стеблем.

В отличие от кукушкина льна и других зелёных мхов, он не имеет ризоидов.



Размножается **сфагнум спорами**, так же как кукушкин лён и другие мхи.
На концах верхних ветвей у него образуются маленькие коробочки, в которых споры созревают



Значение мхов в природе и жизни человека:

1. Мхи, поселяясь на лугах, в лесах, сплошным ковром покрывают почву, затрудняя поступление воздуха. Это ведёт заболачиванию почв (образование болот).
2. Листостебельные, особенно сфагновые, мхи сплошным ковром покрывают болота и, отмирая, образуют торф.
3. Мох предоставляет убежище мелким животным — моллюскам, паукам, насекомым.
4. Пища для животных
5. Использование в медицине

