

Когда разговор заходит о русских стилях живописи, первым делом все обычно вспоминают про **гжель** и **хохлому**. При этом собеседник почти наверняка сможет описать, что для этих двух стилей характерно. Но дальше обсуждения синих завитков на белом фоне и ярких рыжих цветов на чёрном, разговор обычно не идёт. Я решила создать специальную - шпаргалку, которая наглядно расскажет, чем отличаются друг от друга стили русской живописи. И так начинаем изучать различные виды росписи.

## → Традиционные русские узоры ←



Городецкая роспись

Гжель



Федоскинская роспись

Роспись Северной Двины



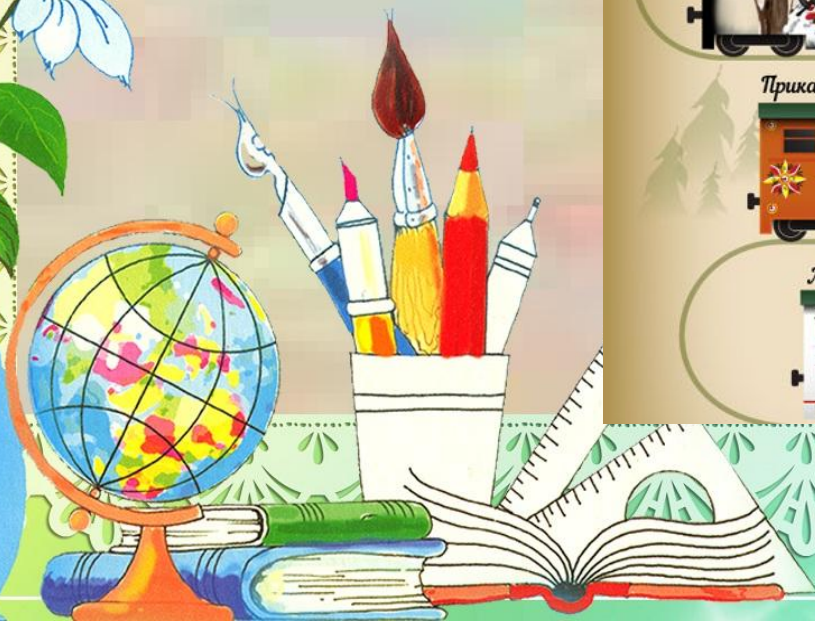
Прикамская роспись

Жостовская роспись



Мезенская (палацельская) роспись

Палех



# Народные промыслы

ГЖЕЛЬ

составила  
Елена Александровна Кузнецова  
Педагог студии декора и дизайна.



**Синее на белом. Жители деревни Гжель говорят: небо у них, как нигде, синее-синее, вот и задумали перенести небесные краски на белый фарфор. Интересные факты о развитии старинного промысла собрала для Вас я  
- Ваш педагог, Елена Александровна Кузнецова.**



**Гжель - не только село и промысел, это целый гончарный край.**

**27 деревень, так называемый «Гжельский куст».**

**Первое упоминание - во времена Ивана Калиты. Мастерили керамику, а когда крестьяне, братья Куликовы, раскопали белую глину, - перешли на фарфор.**



**Иллюстрация: посуда гжель с традиционным узором**



**Гжельская глина -  
стратегический ресурс.  
В XVII веке по указу  
Алексея Михайловича ее  
использовали для  
аптекарских и алхимических  
сосудов.**

**Во времена Петровы шла  
на кирпич, при императрице  
Елизавете - для первого  
фарфорового завода  
в России.**



**Иллюстрация: Портрет  
императрицы Елизаветы Петровны.  
А.П. Антропов. Конец 50-х — начало 60-  
х годов XVIII века**



*Над секретом изготовления фарфора бились со времен Петра I. Отправка шпионов успеха не принесла - справились ученые.*

*Описал технологию производства китайского фарфора друг Ломоносова, химик Дмитрий Виноградов.*



**Все секреты росписи - в «Азбуке мазков».  
Под одной обложкой собрал опыт поколений  
Александр Салтыков.**

**Граф, ученый - керамист, искусствовед в середине  
прошлого века почти с нуля возродил промысел.**



Салтыков Александр Борисович



**Даже во времена крепостного права гжельские художники считались свободными.**

**С XVI века были приписаны к Дворцовому и Удельному ведомствам и занимались только керамическим ремеслом. Изначально гжель была разноцветная.**

**Мода на кобальт пришла из Европы и Азии в XIX веке. Задавали тон голландские бело-синие изразцы и китайский фарфор.**

**«Примерила» кобальт гжель - да так бело - синей и осталась.**





**Любимый узор гжельских мастеров - роза.  
Прозвана в ремесленной среде Агашкой.  
На фарфоровых заводах XIX века среди художниц -  
крестьянок много было Агафий. Вот и прижилось название!  
Наносится гжельский узор черным кобальтом, а синь свою  
после обжига получает.**

**Гжельские мастера различают 20 оттенков синего.  
Будет цвет светлее или темнее, все от мастера зависит.  
Как он кистью мазок положит.**

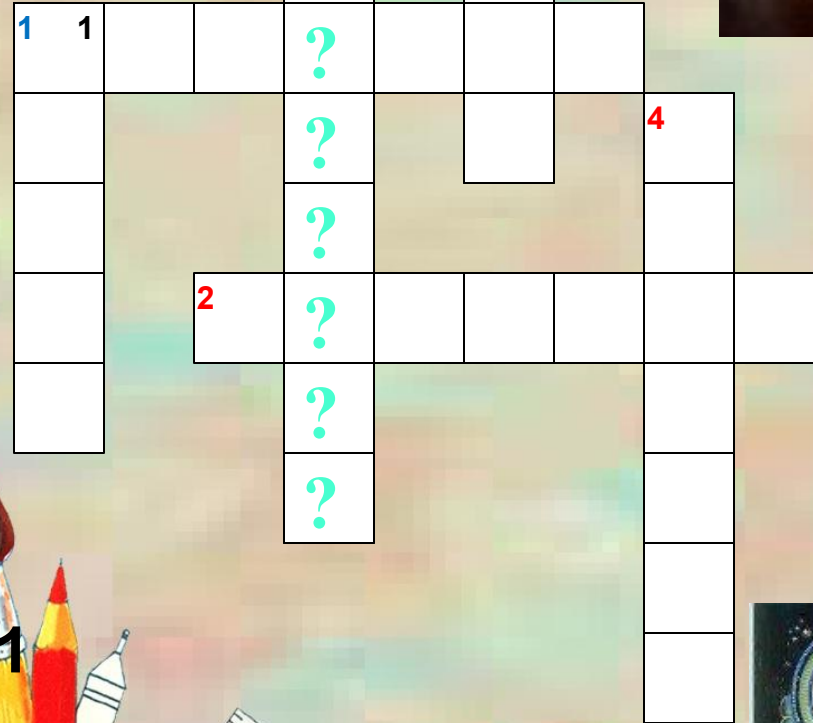




2



2



1

3

2 ?

1 1

? ?

? ?

? ?

2

? ?

? ?

? ?

4



4

3



**РЕКОМЕНДУЮ ПРОЛИСТАТЬ,  
ПОСМОТРЕТЬ, А ПО  
ВОЗМОЖНОСТИ И ПРОЧИТАТЬ,  
ДАЖЕ ВОСПРОИЗВЕСТИ  
ПОНРАВИВШИЕСЯ ВАМ ВИДЫ  
РОСПИСИ!**

**В ЭТОЙ КНИГЕ ВСЕ ОЧЕНЬ  
ПОДРОБНО ОПИСАНО И  
ПРОЭЛЛЮСТРИРОВАНО!  
МОИ ВИДЕО-УРОКИ СНЯТЫ  
ИМЕННО ПО НЕЙ!  
ПРИЯТНОГО ВАМ ЧТЕНИЯ!**

УЧЕБНОЕ  
ПОСОБИЕ  
ДЛЯ ВУЗОВ

В.С. БАДАЕВ

# РУССКАЯ КИСТЕВАЯ РОСПИСЬ

ГУМАНИТАРНЫЙ  
ИЗДАТЕЛЬСКИЙ  
ЦЕНТР  
ВЛАДОС

