



Памятники природы родного края

часть 1

г. Сорочинск 2014

Выполнил:
Черепанов Данил
ученик 3 «а» класса МБОУ
СОШ № 4

Руководитель:
Верещагина В.В. учитель
начальных классов МБОУ
«СОШ № 4»

Содержание

Введение.

I. Теоретическая часть.

- ✓ Изучение литературы о памятниках природы Красногвардейского района.

II. Практическая часть.

- ✓ Составление плана исследования.
- ✓ Поездка к памятникам природы.
- ✓ Создание альбома о памятниках природы.
- ✓ Создание памятки о правилах поведения в природе.

III. Заключение.

IV. Используемая литература.

V. Словарь терминов.

АКТУАЛЬНОСТЬ

Изучая в школе предмет «Окружающий мир», мы узнавали много интересного о странах и континентах земного шара. Мне захотелось узнать побольше о местности в которой мы живем. Я решил начать с Красногвардейского района, потому что я там родился. Следующая часть моего исследования будет о Сорочинском районе.



Цель:

-расширить и углубить знания о памятниках природы как особо охраняемых территориях.

-ознакомиться с памятниками природы Красногвардейского района.

Задачи:

1. Изучить литературу о памятниках природы Красногвардейского района
2. Создать альбом о памятниках природы Красногвардейского района
3. Создать памятку о правилах поведения в природе



В Оренбургской области выявлено более одной тысячи памятников природы, однако взято под охрану только 62. 11 из них находятся в Красногвардейском районе.

Это:

1. Ямангульская Урема
2. Подольский Дендропарк
3. Ермаковский парк
4. Моховой лес
5. Моховое кочкарное болото
6. Ивановские дубовые колки
7. Лес Узкий
8. Ванякина шишка
9. Гора Маркедоновка
10. Водопад Шум
11. Кутерлинский парк



Мой дедушка работает лесничим в Красногвардейском лесничестве.
Вместе с ним мы решили создать проект о памятниках природы.

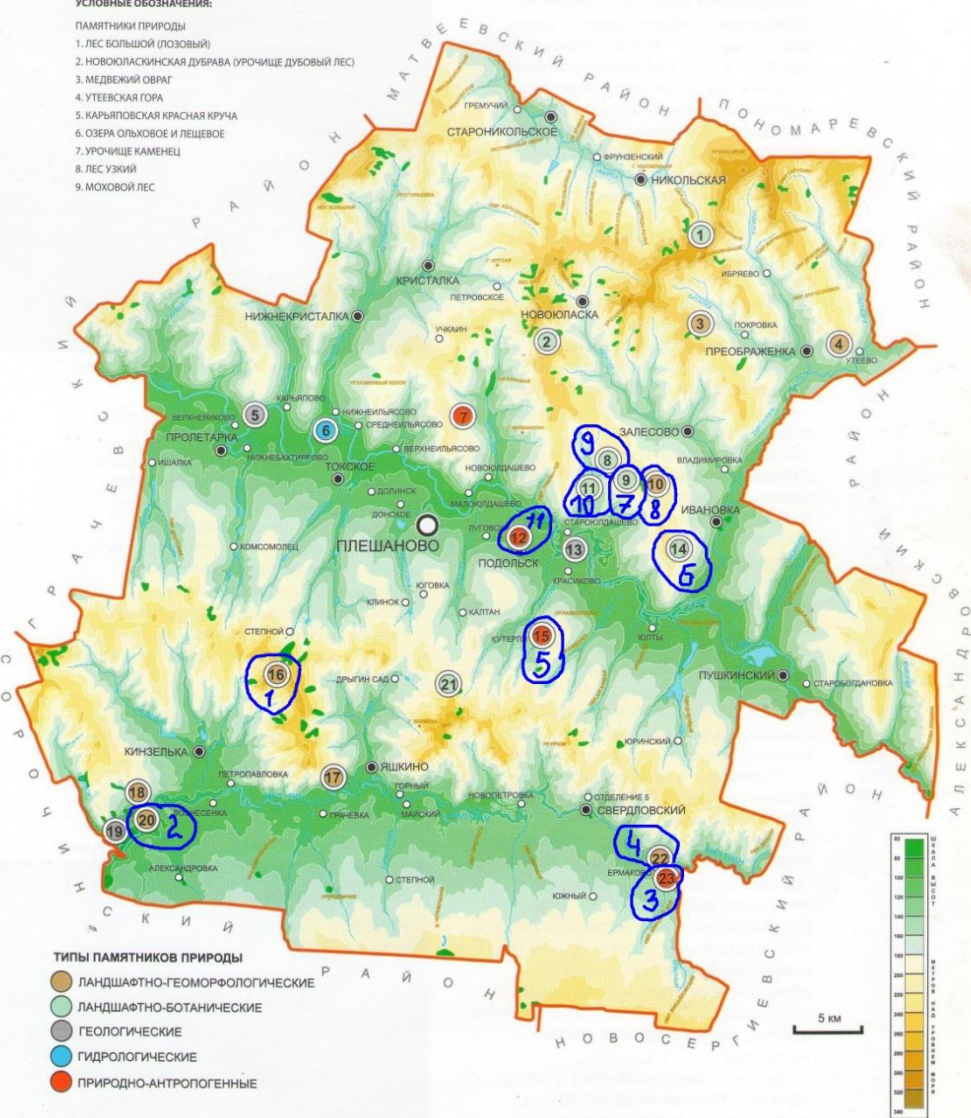


Для начала мы взяли карту Красногвардейского района с указанными памятниками природы и отметили на ней нужные нам территории.

ПАМЯТНИКИ ПРИРОДНОГО И ИСТОРИКО-КУЛЬТУРНОГО НАСЛЕДИЯ

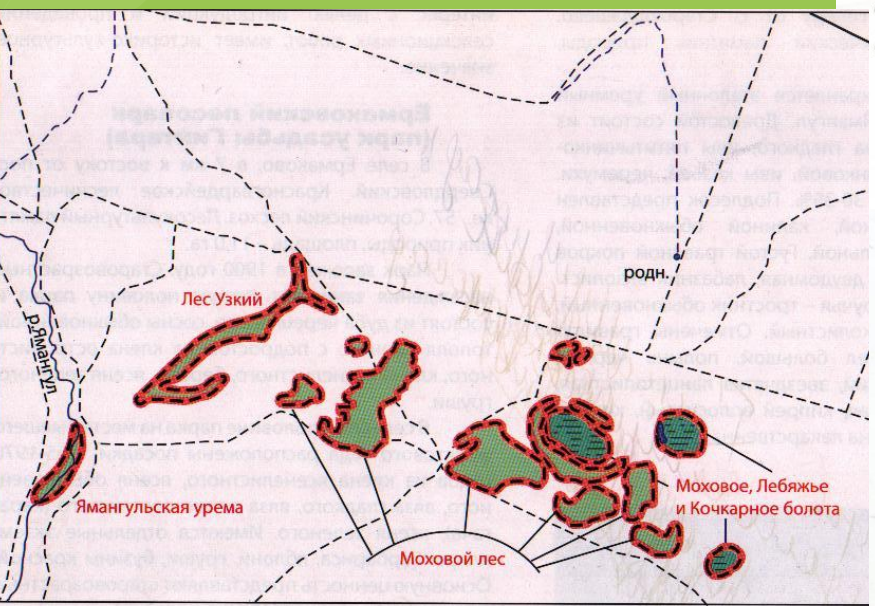
УСЛОВНЫЕ ОБОЗНАЧЕНИЯ:

- ПАМЯТНИКИ ПРИРОДЫ
1. ЛЕС БОЛЬШОЙ (ЛОЗОВЫЙ)
 2. НОВОЮЛАСКИНСКАЯ ДУБРАВА (УРОЧИЩЕ ДУБОВЫЙ ЛЕС)
 3. МЕДВЕЖИЙ ОВРАГ
 4. УТЕВСКАЯ ГОРА
 5. КАРЬПОВСКАЯ КРАСНАЯ КРУЧА
 6. ОЗЕРА ОЛЬХОВОЕ И ЛЕЩЕВОЕ
 7. УРОЧИЩЕ КАМЕНЕЦ
 8. ЛЕС УЗКИЙ
 9. МОХОВОЙ ЛЕС



- ТИПЫ ПАМЯТНИКОВ ПРИРОДЫ
- ЛАНДШАФТНО-ГЕОМОРФОЛОГИЧЕСКИЕ
 - ЛАНДШАФТНО-БОТАНИЧЕСКИЕ
 - ГЕОЛОГИЧЕСКИЕ
 - ГИДРОЛОГИЧЕСКИЕ
 - ПРИРОДНО-АНТРОПОГЕННЫЕ

10. МОХОВОЕ, ЛЕБЯЖЬЕ И КОЧКАРНОЕ БОЛОТА
11. ЯМАНГУЛЬСКАЯ УРЕМА
12. ПОДОЛЬСКИЙ ДЕНДРОСАД
13. КРАСНИКОВСКИЙ ЯР
14. ИВАНОВСКИЕ ДУБОВЫЕ КОЛКИ
15. КУТЕРЛИНСКИЙ ПАРК
16. ВАЯКИНА ШИШКА
17. УРОЧИЩЕ СЕДЛОВАТКА
18. УРОЧИЩЕ МЕДВЕДКА
19. ПЕСЧАНАЯ ДОНА НА РЕКЕ ТАБУНОК
20. ГОРА МЕРКЕДОНОВКА
21. КАЛИНОВЫЕ КОЛКИ
22. ВОДОПАД ШУМ
23. ЕРМАКОВСКИЙ ЛЕСОПАРК (ПАРК-УСАДЬБЫ ГИНТЕРА)



Первый памятник природы, куда мы решили отправиться, это **Ванякина Шишка**. Свое название она получила в честь помещика Ванякина, который проживал в тех краях.

Эта самая высокая точка в районе. Ее высота более 300 метров. С ее вершины открывается очень красивая панорама лесов и степей.



Следующий Памятник Природы – это **гора Маркедоновка**.

Название горы имеет калмыкское происхождение, и названа она в честь хана Миркидона. Длина горы 2,5 км., а шириной она 500 м. Здесь произрастает более 120 видов растений. Многие из них занесены в Красную книгу.

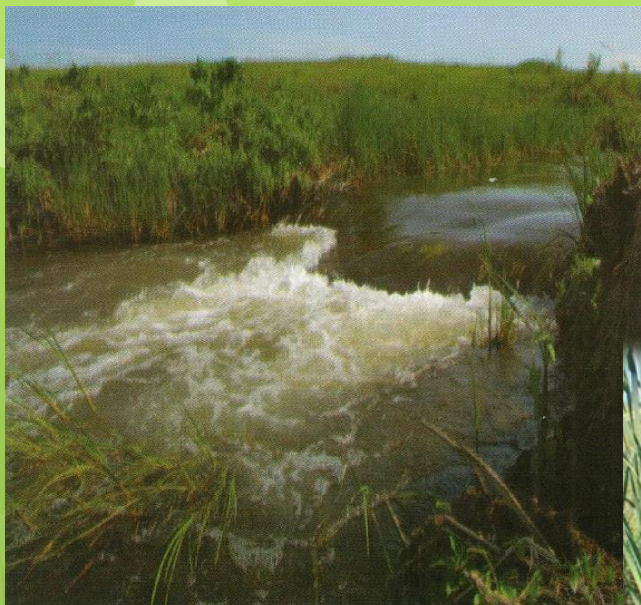


Третий памятник природы – это **Ермаковский парк**.

Лесокультурный памятник природы. Свое название он получил в честь села Ермаково, рядом с которым он находится. Парк заложен в 1900 году. В этом парке находится Братская могила времен Гражданской войны.



После Ермаковского парка мы отправились к следующему памятнику природы– Это **Водопад Шум**.



Свое название он получил в 1964 году за издаваемый шум воды при падении с трех метровой высоты. Тогда он находился возле п. Свердлово.

Сейчас водопад переместился на 6 км. вверх по течению и представляет собой перекаты, принимающие вид наклонных водопадов.



Кутерлинский парк.

Называется он так, потому что находится возле села Кутерля. Лесопарк имеет высокое краеведческое значение. Насаждения 1910 годов в виде трехрядной аллеи образованной сосной, елью и лиственницей.



Потом мы отправились к следующему памятнику природы – это **Ивановские дубовые колки.**



Ивановскими они называются потому, что находятся возле села Ивановка и представляют собой дубраву.



Моховой лес.

Этому лесу почти 100 лет. А называется он так потому, что раньше люди в этом лесу собирали мох. Лес является ландшафтно-ботаническим памятником природы. Здесь растут: береза, дуб, малина, калина, ежевика, костяника, ландыш, клевер, зверобой и множество других растений.



На территории Мохового леса находятся еще три памятника природы. Один из них **Моховое кочкарное болото**. Оно представляет собой болото с травяными кочками, окруженное березняком.



Следующий памятник – это **Лес узкий**.

Свое название он получил из-за формы, которая представляет узкую полосу из таких деревьев, как береза, дуб, осина, калина, ежевика и других растений.



И третий памятник— это



Ямангульская Урема. Он представляет собой мелкий лес и кустарник, в низине которого находится родник. К нему ведет дорожка, которая спускается вниз, а потом обрыв. На самом

дне обрыва течет ручей с очень чистой и вкусной водой. Высота между началом спуска и родником составляет 130 м.



К последнему памятнику природы мы ездили уже зимой – это **Подольский Дендропарк.**

Он находится на территории Подольского музея. Его основу составляют 16 сосен, посаженных в 1911г. Дальнейшее формирование насаждений было продолжено по инициативе А. А. Чибилева.



Заключение

Вместе с дедушкой мы объехали 11 памятников природы. Я сделал вывод, что многие памятники природы нуждаются в срочной защите. Они страдают от воздействия человека. Роль памятников природы многогранна, поэтому они должны быть сохранены в нетронутом виде.

К сожалению, эта истина до сих пор далеко не всеми усвоена. О ней приходится еще и еще раз напоминать. Я также решил создать памятку для своих одноклассников о правилах поведения в природе.

И, в заключении, хочется сказать словами местного писателя Анатолия Филатова.

Степей Оренбуржья частица ты малая,
Живешь многоликою, дружной семьей,
Земля благодатная, щедрая славная,
Люди тебя украшают трудом.

Мы любим тебя, наша малая Родина:
Просторы полей, родников чистоту,
Где яркое солнце так светит особенно.
Клянёмся беречь, умножать чистоту

Литература

1. А.А. Чибилёв **Природа Оренбургской области.** (Часть I. Физико-географический и историко-географический очерк) Оренбургский филиал Русского географического общества. Оренбург, 1995. — 128 с.
2. А.А. Чибилев. Ю.А.Гущин **На берегах Тока и Урана.** Краеведческий атлас Красногвардейского района. Оренбургское отделение Русского географического общества. Оренбург, 2007. — 44 с
- Д.Н. Ушаков Большой **Толковый словарь современного русского языка** (онлайн версия).
- 3.. Авторский коллектив (П.П. Дмитриев, Е.К. Попова, В.М. Иванова, Л. Ф Мартынова и др.) **Леса Оренбуржья.** – Оренбург: Оренбургское книжное издательство, 2000. – 244 с.
4. Директорат издания (В.А. Устинов, П.И. Гуркалов, В.В. Попов, А.Ф. Стручков, В.П. Торукало) **Любовь и Восток: Сборник.** – М.: «Московский писатель», 1994. – 448 с.
5. **Кинзелька – судьбы колыбелька/**сост. В. Б. Волженцева. - Оренбург: Печатный дом “Димур”, 2010. - 336 с.

Словарь терминов

1. *Дендросад* – Сад в котором произрастают различные, в том числе редкие, виды деревьев и кустарников.
2. *Дубрава* – 1) Лиственный лес, обычно с преобладанием дуба; дубовая роща. 2) Роща, обычно состоящая из деревьев одной породы. 3) устар. Любой лес. Березняк.
3. *Колки* – Роща в поле или среди пашен; участок крупного леса среди мелколесья, болота и т.п.
4. *Лесопарк* – одна из основных территориальных единиц управления в области использования, охраны, защиты, воспроизводства лесов.
5. *Памятник природы* – охраняемая природная территория, на которой расположен редкий или достопримечательный объект живой или неживой природы, уникальный в научном, культурном, историко-мемориальном или эстетическом отношении.
6. *Уремный лес* – Мелкий лес и кустарник, растущий в низменных долинах рек.