

Тема занятия:

2.9. Рынок труда. Безработица





Рынок труда и заработная плата



Рынок труда – сфера формирования спроса и предложения рабочей силы (трудовых услуг).

(Кудина, Пушкарева, Рыбакова – обществознание за 10-11 класс, часть 1, 2020 г.)

Субъекты рынка труда:

- Наемные работники
 - Профсоюзы
 - Государство
 - Работодатели

Спрос на труд – объем услуг труда, который фирмы готовы приобрести при существующих ценах на труд (формируют работодатели).

Предложение труда – объем услуг труда, который работники готовы предложить при существующих ценах на труд (формируют работники).

Человеческий капитал - это фактор развития экономики, общества и семьи, включающий образованную часть трудовых ресурсов, знания, инструментарий интеллектуального и управленческого труда, среду обитания и трудовой деятельности.

(Котова, Лискова - триактив за 10 класс, 2020 г.)

! В отличие от трудовых ресурсов, которые непосредственно выполняют квалифицированный и неквалифицированный труд, **человеческий капитал включает в себя накопленные инвестиции в образование, науку, здравоохранение, безопасность и т.п.**

Виды человеческого капитала



индивидуальный
человеческий
капитал

человеческий
капитал фирмы

национальный
человеческий
капитал



Зарботная плата – оплата трудовых услуг, предоставляемых наёмными работниками.

(Котова, Лискова – триактив за 10 класс, 2020 г.)

Виды зп:

Номинальная –
вознаграждение за труд в
виде определенной
денежной суммы

Реальная – объём благ,
которые можно
приобрести за
номинальную плату при
данном уровне цен на
товары и услуги

Прожиточный минимум – это уровень доходов, который необходим работнику для приобретения количества продуктов питания не ниже физиологических потребностей, а также для удовлетворения его потребностей в одежде, обуви, транспорте, оплате коммунальных услуг.

Прожиточный минимум в УР на январь 2021 г.

11 653,00 руб.

На реальную зп оказывают влияние:

Величина
номинальной
зп

Уровень цен

Размер
налогового
обложения

Минимальный размер оплаты труда (МРОТ) – величина зп, которую работодателю следует выплачивать работнику при полном рабочем дне.

МРОТ в УР на январь 2021 г. = 14710,80 руб.



Ваша зп:
30 000 руб

Работодатель уплачивает за вас
страховые взносы:

в ПФР 22% = 6 600 руб

в ФСС 2,9% = 870 руб

в ФОМС 5,1% = 1 530 руб

в ФСС от травм от 0,2% = 60 руб

ИТОГО 9 060 руб.

Вы уплачиваете НДФЛ 13% = 3 900
руб.

Получаете на руки 26 100 руб.

*то есть
работодател
ю ваша зп
выходит
в 39 060 руб.*



Пенсионный возраст:

женщины 56,5 лет

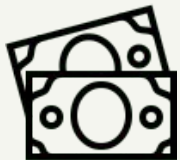
мужчины 61,5 год

Средняя продолжительность жизни:

у всех – 73,4 года

женщины 78,23 лет

мужчины 68,37 лет



Формы заработной платы



**Повременная
(оклад) -**
зависимость от
проработанного
времени и
квалификации
работника

**Сдельная
(поштучная) -**
зависимость от
количества и
качества
изготовленных
изделий

**Премииальная
формы**

**Как вы думаете,
что влияет на величину
заработной платы?**



На величину заработной платы влияют:

- опыт работы
- уровень образования
- квалификация
- количество сотрудников, способных выполнить заданный объем работы
- востребованность профессии





Занятость, безработица и её формы





Занятость – это деятельность людей, связанная с удовлетворением их потребности в труде и, как правило, приносящая им трудовой доход.

*(Кудина, Пушкарева, Рыбакова –
обществознание за 10-11 класс, часть 1, 2020 г.)*



Безработица – социально-экономическая ситуация, которая характеризуется наличием в стране трудоспособных граждан, которые желают трудиться по найму при сложившемся уровне оплаты труда, но не могут найти работу по своей специальности или трудоустроиться вообще.

(Котова, Лискова - триактив за 10 класс, 2020 г.)

Трудоспособные граждане – это люди, способные по состоянию здоровья реализовать потребность трудиться (в РФ от 16 лет)

Занятые

- Имеющие работу, в том числе занятые неполный рабочий день или неполную рабочую неделю;
- Работающие по найму;
- Занимающиеся частным бизнесом;
- Находящиеся на государственной службе.

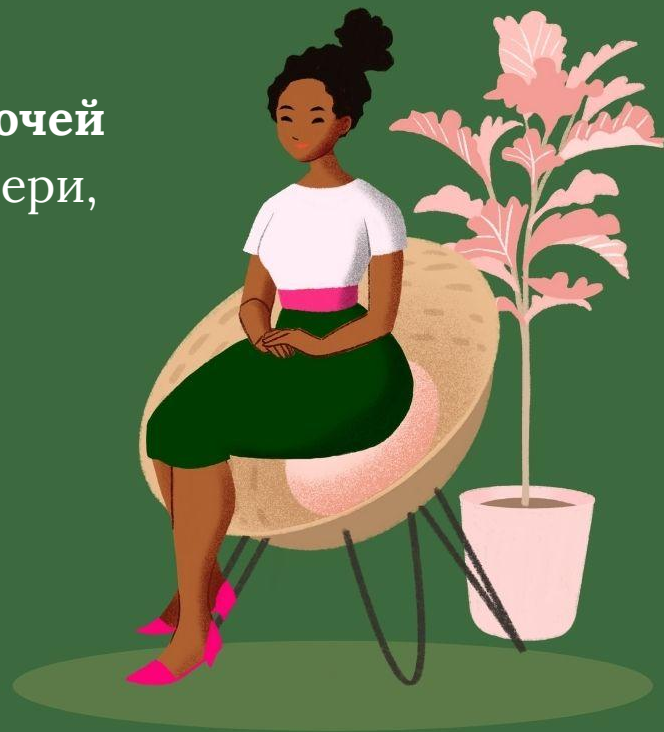
Безработные

- Не имеющие работу;
- Состоящие на учете в центрах занятости;
- Готовые приступить к работе немедленно (то есть в поиске работы!!!)

Нетрудоспособные граждане – дети до 16 лет, пенсионеры, инвалиды, заключенные в тюрьмах

Граждане, выбывшие из состава рабочей силы: студенты, домохозяйки, матери, воспитывающие детей до трех лет и др.

То есть те, кто работу не ищет!



К чему ведет безработица?

- невыпущенная продукция
- социальная напряженность в обществе
- рост преступности
- психологические проблемы у безработного
- снижение уровня жизни
- сокращается спрос на рынке





Естественный уровень безработицы – уровень безработицы при полной занятости, который считается нормальным явлением в современной экономике, порождаемым увеличением времени поиска работы в условиях системы страхования по безработице и относительной устойчивости ЗП.

Основные виды безработицы:

- Структурная: одни профессии устаревают и становятся невостребованными; возникает потребность в новых профессиях
- Фрикционная: безработица, возникающая во время поиска нового рабочего места
- Циклическая: незанятость, которая возникает в стране, переживающей общий экономический спад

Формы безработицы:

- Открытая – полная потеря работы
- Скрытая – сокращение рабочего дня, принудительный отпуск
- Текучая – связана с периодическим отталкиванием и притягиванием рабочей силы на рынке труда
- Застойная – длительная безработица, чередующаяся со случайной работой
- Сезонная – возникает в результате изменения спроса на рабочую силу в зависимости от времени года

Государственное регулирование рынка труда



- 1) Программы по стимулированию роста занятости и числа рабочих мест
- 2) Программы повышения квалификации и переподготовки работников
- 3) Целевые программы содействия найму отдельных категорий работников (молодёжь, люди с овз)
- 4) Программа соц помощи безработным (выплата пособий)
- 5) Установление МРОТ



Практическая часть



ОСНОВНЫЕ ВИДЫ БЕЗРАБОТИЦЫ

Наименование вида	Характеристика
Структурная	Возникает в стране в результате научно-технического прогресса, уменьшающего спрос на работников профессий одного вида и увеличивающего спрос на работников профессий другого вида
...	Вызвана сокращением числа занятых во всех отраслях экономики в условиях экономического спада

Циклическая

Установите соответствие между примерами и видами безработицы

ПРИМЕРЫ

- А) В связи с экономическим кризисом фирмы, производящие различные товары и услуги, сократили численность персонала
- Б) Выпускники творческих вузов ищут работу по специальности, не соглашаясь ни на какую другую
- В) В службе занятости безработные отказываются от рабочих вакансий и просят подобрать работу менеджеров
- Г) В связи с изменением спроса на энергоресурсы многие шахты закрылись, а шахтеры остались без работы
- Д) Полгода жители городка на морском побережье обслуживают туристов, а в остальное время большинство из них не могут найти себе работу

ВИДЫ БЕЗРАБОТИЦЫ

- 1) циклическая
- 2) структурная
- 3) фрикционная
- 4) сезонная

13324

В стране Z сократились потребление и экспорт угля, большинство шахт закрылось, десятки тысяч шахтёров потеряли работу. Выберите из приведённого ниже списка характеристики возникшей безработицы и запишите цифры, под которыми они указаны.

- 1) структурная безработица
- 2) добровольная безработица
- 3) скрытая безработица
- 4) фрикционная безработица
- 5) сезонная безработица
- 6) массовая безработица

Выберите верные суждения о безработице:

- 1) Безработицей называют социально-экономическое явление, при котором часть трудоспособного населения, желающего трудиться, не может найти себе работу.
- 2) Сезонная безработица характерна для периода экономического кризиса и является следствием спада производства.
- 3) Массовая безработица приводит к снижению уровня жизни большинства населения.
- 4) Невозможность трудоустройства из-за различий в структуре спроса и предложения рабочей силы разной квалификации порождает циклическую безработицу.
- 5) Неосведомленность безработных о подходящих им вакансиях может быть причиной фрикционной безработицы.

135

Установить соответствия

ОСОБЕННОСТИ

- А) начисляется работникам за отработанное время
- Б) выражается в материальных благах
- В) устанавливается работникам за сверхурочные работы
- Г) зависит от цен на приобретаемые товары
- Д) начисляется работникам за определенное качество выполненных работ

ВИДЫ ЗП

- 1) Номинальная
- 2) Реальная

12121

Глава государства поставил перед правительством задачу снижения уровня безработицы в стране. Какие из приведенных мер могут способствовать решению этой задачи? Запишите цифры, под которыми они указаны.

- 1) увеличение ставок налогообложения
- 2) организация курсов профессиональной переподготовки
- 3) повышение размера пособий по безработице
- 4) уменьшение экспорта промышленной продукции
- 5) создание новых рабочих мест в малом бизнесе
- 6) снижение пенсионного возраста

256

Выберите верные суждения о безработице.

- 1) Безработицей называют превышения спроса на рабочую силу над её предложением.
- 2) По характеру причин различают галопирующую, фрикционную и циклическую безработицу.
- 3) Фрикционная безработица связана с изменением спроса на труд в отдельных отраслях и регионах вследствие научно-технического прогресса.
- 4) Естественный уровень безработицы - уровень безработицы при полной занятости, равный количеству незанятых как при фрикционной, так и при структурной безработице.
- 5) Циклическая безработица возникает в период экономического спада.

45

«Формирование _____(А) труда может сопровождаться конфликтами между работодателями и наёмными работниками. Основным методом защиты интересов _____(Б) является создание профессиональных союзов, которые ведут переговоры от имени всех входящих в их состав людей.

Профессиональные союзы обычно стараются добиться улучшения условий и повышения _____(В) своих членов, а также увеличения их заработной платы. Это делает работу для членов профсоюза более приятной и выгодной, но одновременно сужает _____(Г) занятости и ведёт к росту цены товаров для покупателей, если величина прибыли в цене товара не снижается.

Заработная плата не должна опускаться ниже минимального уровня, основой расчёта которого является _____(Д). Минимальная заработная плата устанавливается и меняется _____(Е) власти».

- | | | |
|--------------------------|------------------------|---------------------------|
| 1) трудовой договор | 4) безработица | 7) законодательные органы |
| 2) рыночная цена | 5) наёмные работники | 8) безопасность труда |
| 3) экономические границы | 6) прожиточный минимум | 9) профессия |

258367

В ходе дискуссии было выражено мнение о том, что некоторые социальные группы, в отличие от других групп, несут непропорционально тяжёлое бремя безработицы. Используя обществоведческие знания и факты общественной жизни, назовите три такие группы и объясните причины уязвимого положения каждой из них на рынке труда.

- 1) молодёжь (так как нет опыта работы по специальности, мало жизненного опыта, не всегда имеется серьёзная мотивация трудовой деятельности, и от этого найти работу для них тяжелее, чем некоторым другим);
- 2) женщины с несовершеннолетними детьми (так как при любой квалификации сотрудницы работодатель опасается, что она будет по уважительным причинам часто отсутствовать на рабочем месте, а её работу придётся перекладывать на других сотрудников);
- 3) люди предпенсионного возраста (так как труднее, чем более молодые сотрудники, адаптируются к административным и технологическим нововведениям, не всегда могут соответствовать идеологии и имиджу компании, не всегда готовы к повышению квалификации и переподготовке);
- 4) бывшие заключенные (работодатели опасаются брать эту категорию лиц на работу, а им для возвращения к полноценной жизни она необходима. Это может способствовать рецидиву преступлений)

Составьте план на тему **“Зарботная плата работника”**

1. Понятие заработной платы
2. Формы заработной платы
 - а) оклад
 - б) сдельная
 - в) смешанная
3. Виды заработной платы:
 - а) номинальная
 - б) реальная
4. Факторы, влияющие на размер зарплаты:
 - а) образование работника
 - б) опыт работника
 - в) востребованность профессии.
 - г) должность и др.
5. Минимальная заработная плата, установленная государством

Составьте план на тему **“Безработица в условиях рыночной экономики”**

1. Понятие безработицы
2. Основные виды безработицы
 - а) фрикционная
 - б) циклическая
 - в) структурная
3. Формы безработицы:
 - а) открытая
 - б) скрытая
 - в) сезонная
 - г) текучая
 - д) застойная
4. Положительные последствия безработицы
 - а) способствует росту предпринимательской активности в стране.
 - б) подталкивание граждан к повышению квалификации, уровня образования.
 - в) формирование трудового резерва и др.
5. Отрицательные последствия безработицы
 - а) снижение доходов и сокращение совокупного спроса.
 - б) ухудшение качества жизни безработных и их семей.
 - в) рост преступности и др.
5. Борьба с безработицей
 - а) стимулирование роста занятости
 - б) программы профессионального образования
 - в) открытие бирж труда, центров занятости
 - г) поддержка предпринимательства

**«В пользе безработицы больше
всего уверены те, кто не знаком
с ней по личному опыту»**

Дж. Гэлбрейт