

# Технология точения древесины на токарном станке



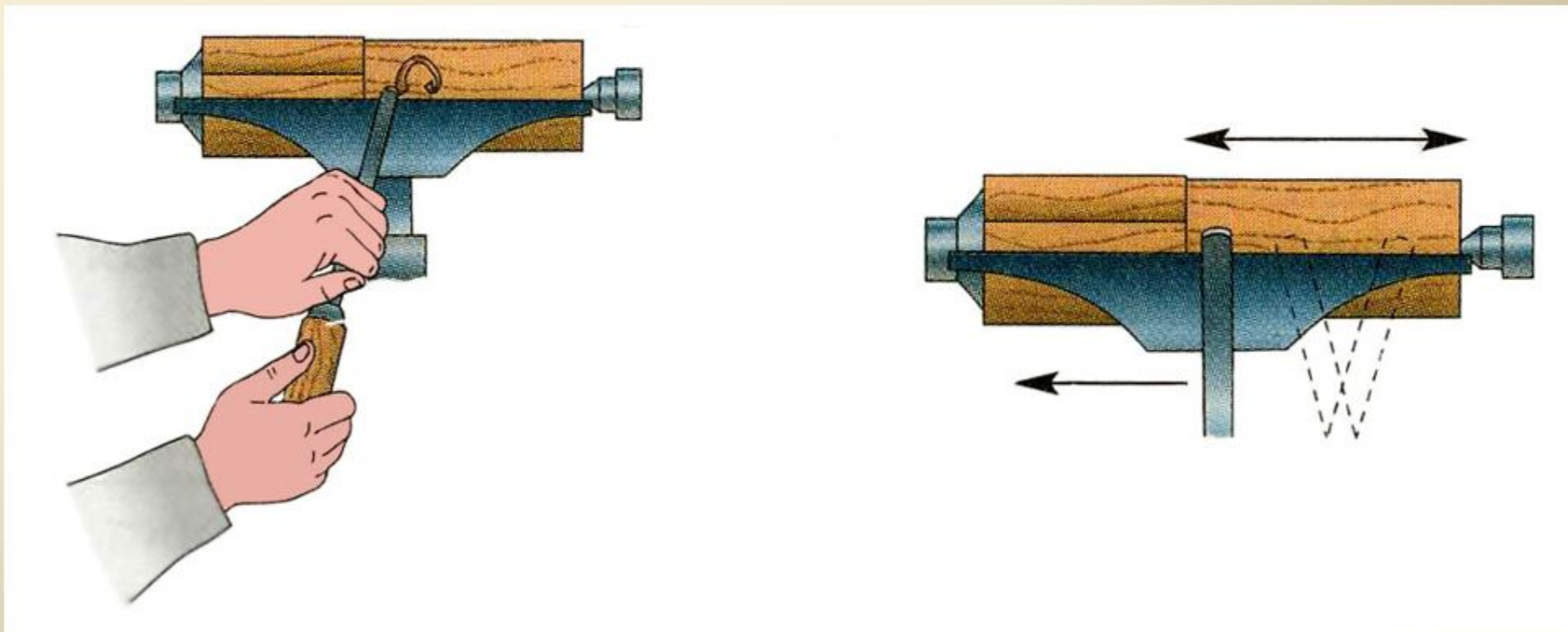
# Правила безопасности

- Не включать станок без разрешения учителя.
- Надежно крепить заднюю бабку станка.
- Перед установкой на станок проверить заготовку, чтобы она не имела трещин.
- Надежно крепить заготовку в специальном приспособлении и центре задней бабки токарного станка.
- Перед работой на токарном станке подготовить рабочее место: убрать все лишнее со станка и вокруг него, подготовить и разложить только нужные инструменты и приспособления.
- Проверить рабочий инструмент. Ручки не должны иметь трещин, должны быть прочно насажены.

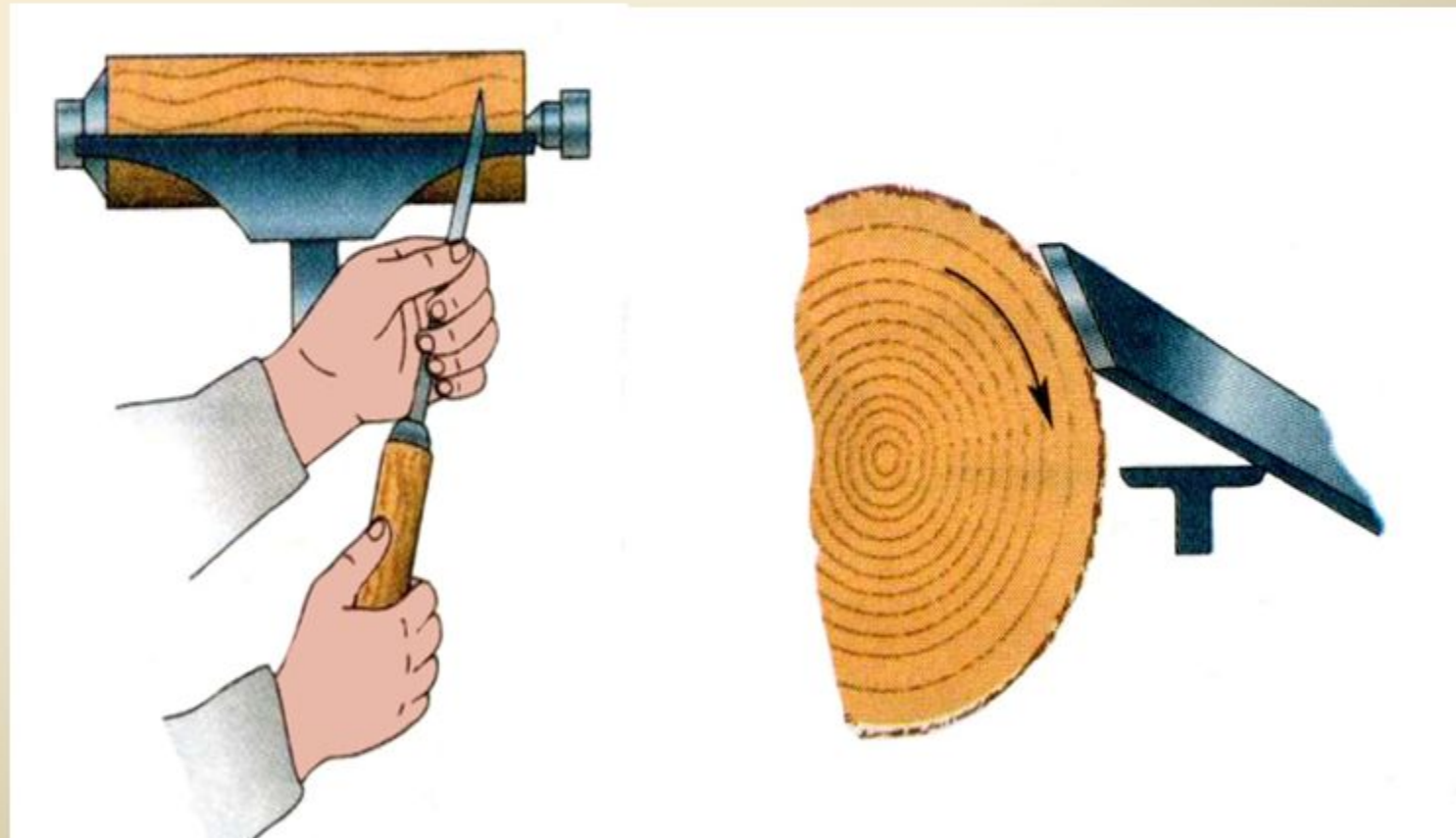
# Правила безопасности

- **Заправить одежду. Застегнуть все пуговицы. Длинные волосы убрать под берет.**
- **Перед пуском станка надеть защитные очки.**
- **В процессе точения периодически останавливать станок и поджимать деталь центром задней бабки (маховиком), устраняя зазоры.**
- **Периодически, по мере срезания поверхности, при остановках станка подводить подручник к поверхности заготовки на 2-3 мм, проворачивать заготовку вручную на 2-3 оборота и надежно крепить подручник.**

# 1. Черновое точение - срезание слоя древесины полукруглой стамеской (рейером)



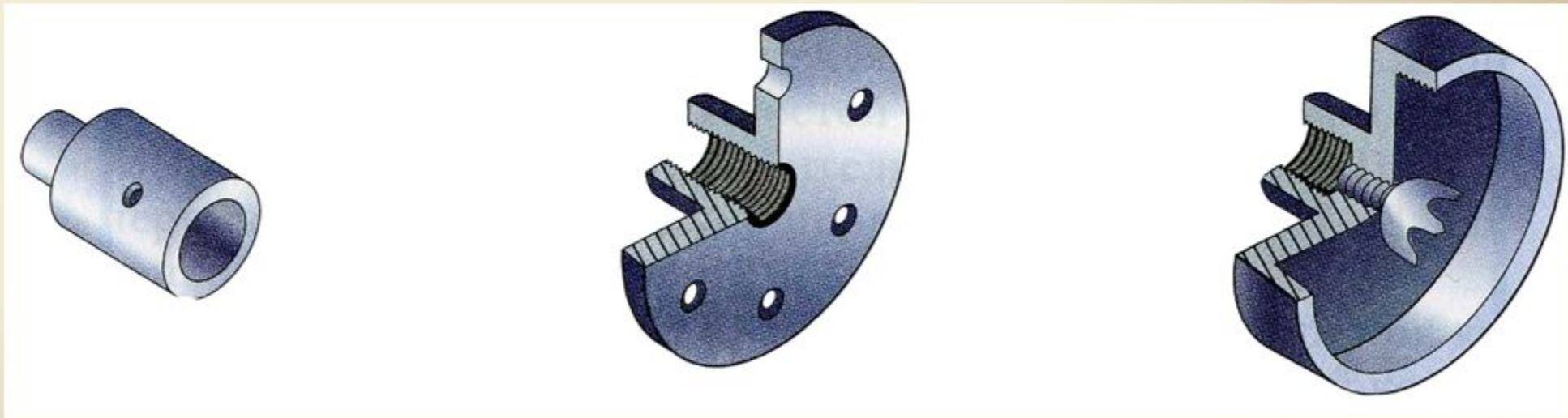
## 2. Чистовое точение, это срезание слоя древесины косой стамеской



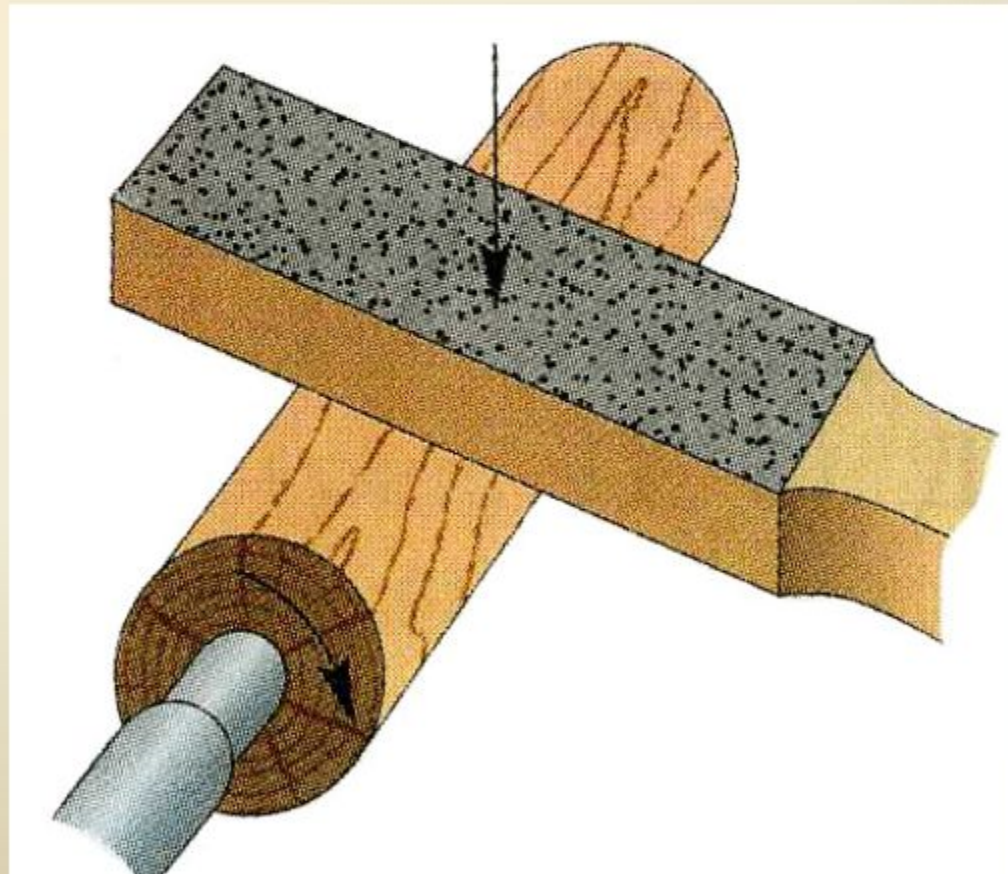
**3. Точение на токарном станке выполняют  
специальными резцами – токарными стамесками**



**4. На токарном станке заготовки крепят при помощи патрона, планшайбы и трезубца**

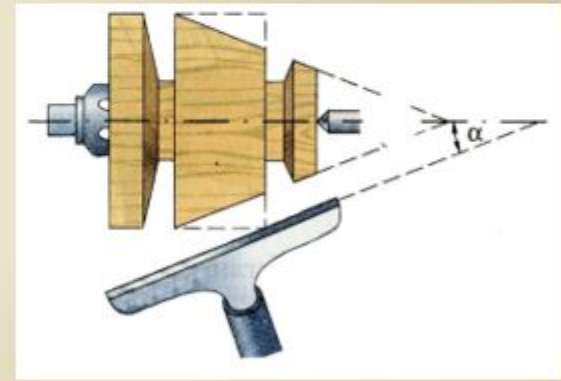
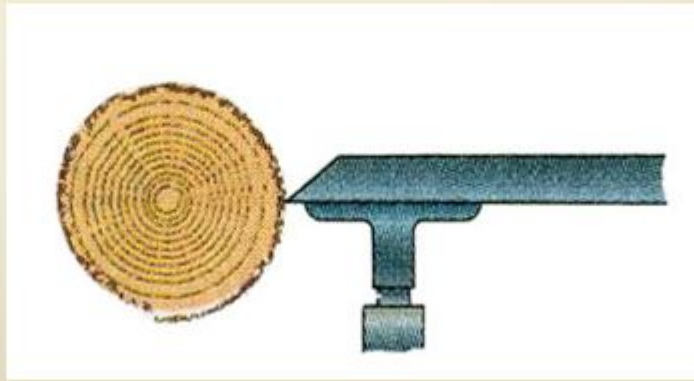
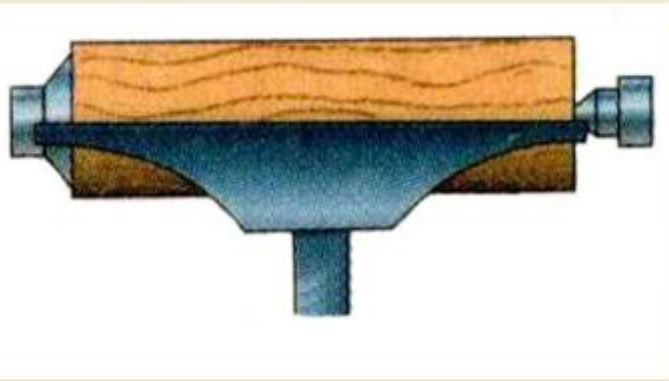


**5. Чтобы улучшить поверхность детали, её нужно  
зачистить шлифовальной шкуркой**

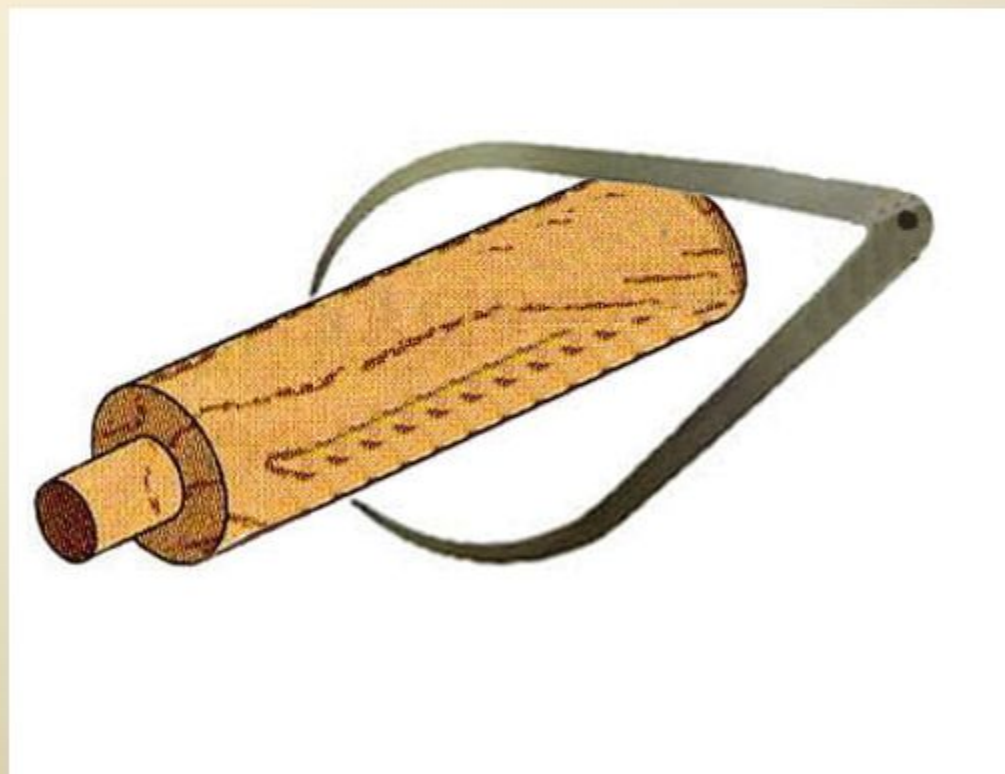




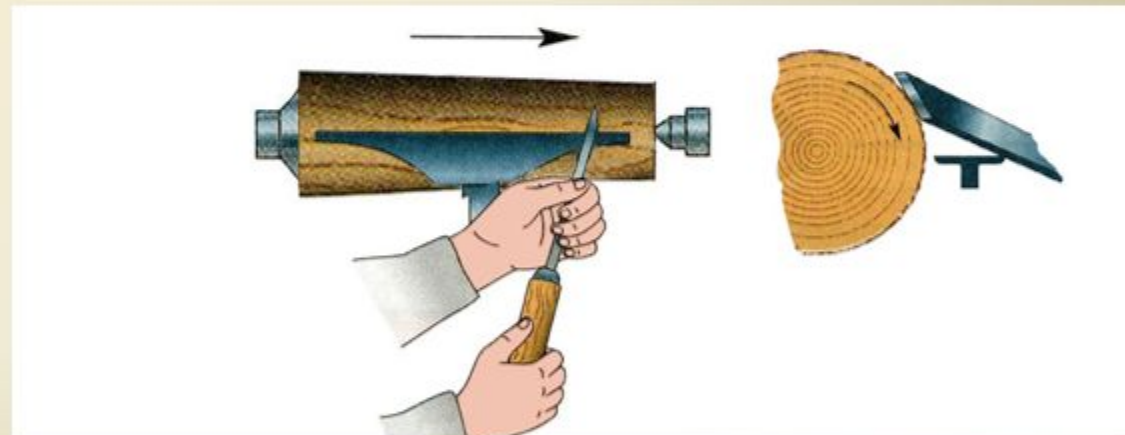
**6. Перед включением токарного станка, подручник закрепляют на расстоянии 2-3мм от поверхности заготовки**



**7. Размеры вытачиваемой детали контролируют с помощью кронциркуля, штангенциркуля**



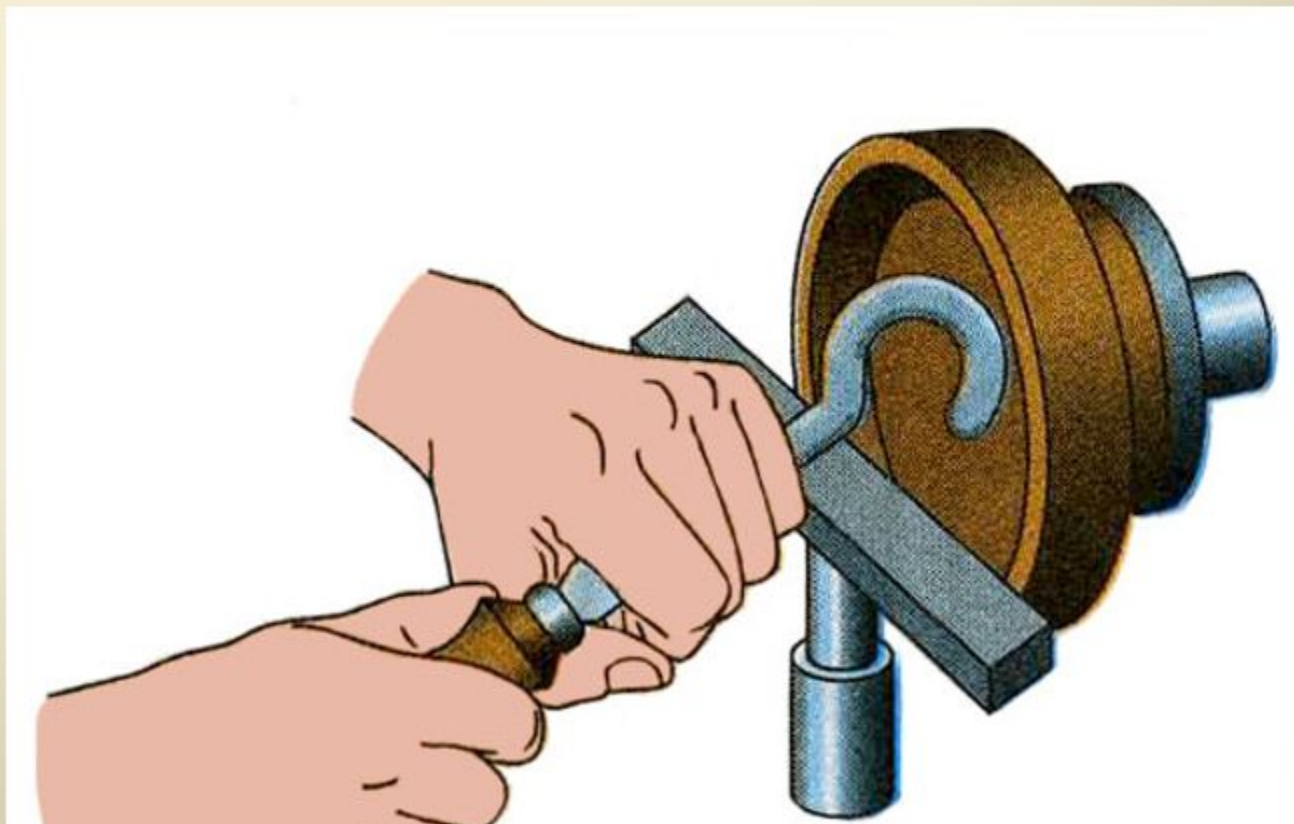
**8. Подручник устанавливают таким образом, чтобы его верхняя опорная поверхность была на 2-3мм выше уровня линии центров станка**



**9. На чистовую обработку следует оставлять 3-4мм  
по диаметру**



**10. Точение внутренних поверхностей детали  
осуществляют при помощи крючковой и  
ложечной стамески**



# Полезные советы

- При черновом точении стружка не должна быть слишком толстой, иначе заготовка может выскочить из крепления.
- Перед установкой заготовки смажьте центр задней бабки смазочным материалом, чтобы не допустить перегрева древесины.
- Для обточки желательно использовать древесину с наклоном волокон (косослой). Такие заготовки в процессе обработки меньше трескаются, не раскалываются.
- Чтобы ярче выделить текстуру древесины, поверхность изделия можно отполировать бруском более твердой породы древесины. Эту операцию выполняют при вращении детали так же, как и при шлифовании.

### **1. Для чего применяется полукруглая стамеска?**

- а) для первоначальной грубой обточки и проточки криволинейных поверхностей;
- б) для первоначальной грубой обточки заготовки;
- в) для обработки деталей.

### **2. На какие этапы делится точение древесины по качеству?**

- а) Черновое и чистое;
- б) качественное и некачественное;
- в) черновое и окончательное;
- г) чистовое и предварительное.

### **3. Как подводят резец к вращающейся детали?**

- а) быстро;
- б) медленно;
- в) резец подводят к остановившейся детали.

### **4. Для чего на торцах заготовки-бруска проводят диагонали?**

- а) для деления торца на четыре части;
- б) для нахождения геометрического центра;
- в) для построения центра окружности.

### **5. Как проверить, надёжно ли закреплена заготовка и не ударится ли она о подручник?**

- а) сделать рукой несколько оборотов заготовки;
- б) покачать заготовку рукой;
- в) измерить расстояние между заготовкой и подручником.

### **6. Чем крепится заготовка в планшайбе?**

- а) гвоздями через отверстие;
- б) шурупами через отверстие;
- в) дюбель-гвоздями через отверстие;
- г) болтами и винтами.