

**Культура
России
XVII века**

Задание:

Составить тезаурус –
словарь по теме занятия
(он включает термины,
имена, названия).

Каким будет ваш словарь, определяете
сами. Основное требование – не менее 7
терминов, имен и названий.

**Обмирщение
культуры –
усиление светских
начал в культуре.**

1. Образование.

В 17 веке появилась потребность в грамотных людях.

В городах и в деревнях «грамотеи» открывали школы. (Например, открыта 1685 г. «школа для учения детям» в г. Боровске)

Дворяне приглашали детей учителей из-за границы. На Руси стали обучать иностранным языкам.

Печатный двор выпускал учебные книги

- 1574 г. – «Букварь» Ивана Федорова**
- 1574 г. «Грамматика» Мелетия Смотрицкого**
- 1694 г., 1696 г. «Буквари» Кариона Истомина**

Большую роль в развитии просвещения сыграл Ртищев Фёдор Михайлович, русский государственный и культурный деятель. Пригласив из Киева учёных монахов (Епифания Славинецкого и др.), организовал в Москве школу при Андреевском монастыре (так называемое Ртищевское братство), ставшую предшественницей Славяно-греко-латинской академии.

Для ознакомления москвичей с полифонической музыкой выписал хор из Киева. Ртищев содействовал расширению системы медицинских и благотворительных учреждений в России. За нравственные качества и благотворительную деятельность получил от современников прозвище "милостивого мужа".



В качестве учителей приглашаются монахи из Польши. Таким учителем стал монах Симеон Полоцкий.

СИМЕОН ПОЛОЦКИЙ (в миру Самуил Емельянович Петровский-Ситнианович) (1628–1680), церковный деятель, богослов и писатель. Родом из Белоруссии, вероятно из Полоцка.

Занимаясь с 1667 воспитанием царских детей, написал для них несколько сочинений, в том числе Вертоград многоцветный (сборник нравоучительных стихов, в котором Симеон выступает как родоначальник русского силлабического стихосложения) и *Книгу кратких вопросов и ответов катехизических*. К 1670 составил *Венец веры католической*

СЛАВЯНО-ГРЕКО-ЛАТИНСКАЯ АКАДЕМИЯ – первое высшее учебное заведение в России, существовавшее в Москве с 1687 по 1814. Первые преподаватели греки – братья Иоанникий и Софроний Лихуды.

Академический курс начинался с подготовительного класса, который назывался «русской школой». После него ученики переходили в «школу греческого книжного писания», изучали славянскую и греческую грамматику и латынь, затем приступали к изучению иных предметов, соответствующих высшей ступени обучения, – риторики, диалектики, богословия, физики.

Братья Лихуды сами составляли учебники по всем предметам, следуя образцам учебных книг европейских университетов. Так, в учебный материал были включены труды Аристотеля, Демокрита, Кампанеллы, примеры из литературных произведений и богословских текстов.



Основатели славяно-греко-латинской академии братья Лихуды. Скульптор В.Клы

© Юрий Сеницын / Фотобанк Лори



lori.ru/35720

2. Наука.

Наука на Руси была развита слабо и ориентировалась в основном на практические нужды.

С освоением Сибири появились рукописные карты. **1696 г. С. Ремизов** создал карты **«Чертёжная книга Сибири»**.

В **1678 г.** появилась **1-я печатная история - «Синопис»**. В нем дан краткий обзор русской истории с древнейших времен до 17 века.

Технические новинки доставлялись из-за границы. Начинается **применение водяных двигателей**.

1615 г. была изготовлена **1-я нарезная пушка**.

3. Литература.

Авраамий Палицын «Сказание» повествует о «разбойничестве» первых лет нового века.

Дьяк И. Тимофеев во «Временнике», И. М. Катырев – Ростовский пишут о Смуте.

Читают жития святых Антония и Феодосия Печерских, Сергия Радонежского и др. *Но: создаются жития-биографии не церковных, а гражданских лиц. «Житие» протопопа Аввакума.*

Ярким явлением того времени являются сатирические повести и сказания - «О Шемякином суде»

«Повесть о Фоме и Ереме»

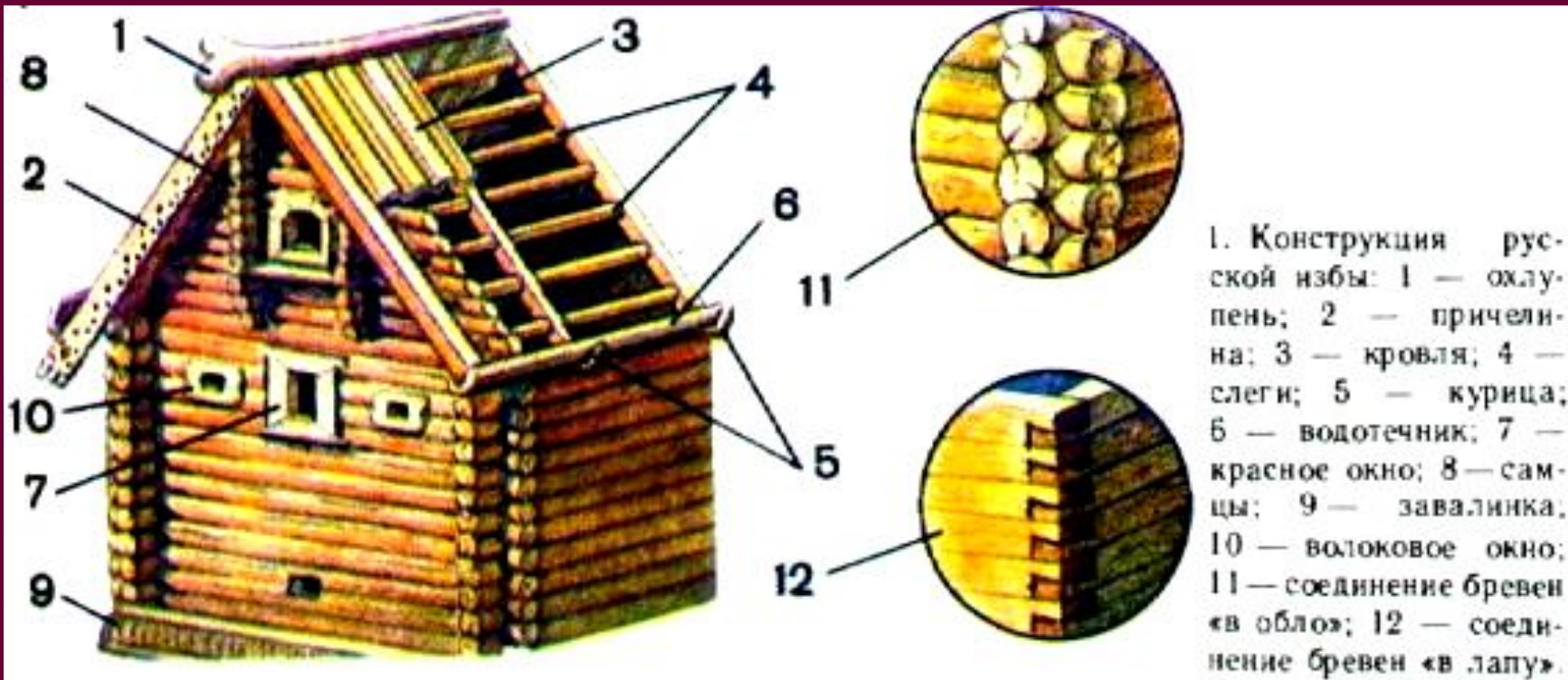
«Повесть о Ерше Ершовиче».

Новые черты литературы: внимание к личности героев, их душевным переживанием.

Родились новые жанры – светская повесть драма, стихи с их бытовыми, сатирическими и любовными мотивами.

Переводится иностранная литература: рыцарские романы; юмористические рассказы; приключенческие повести и т.д.

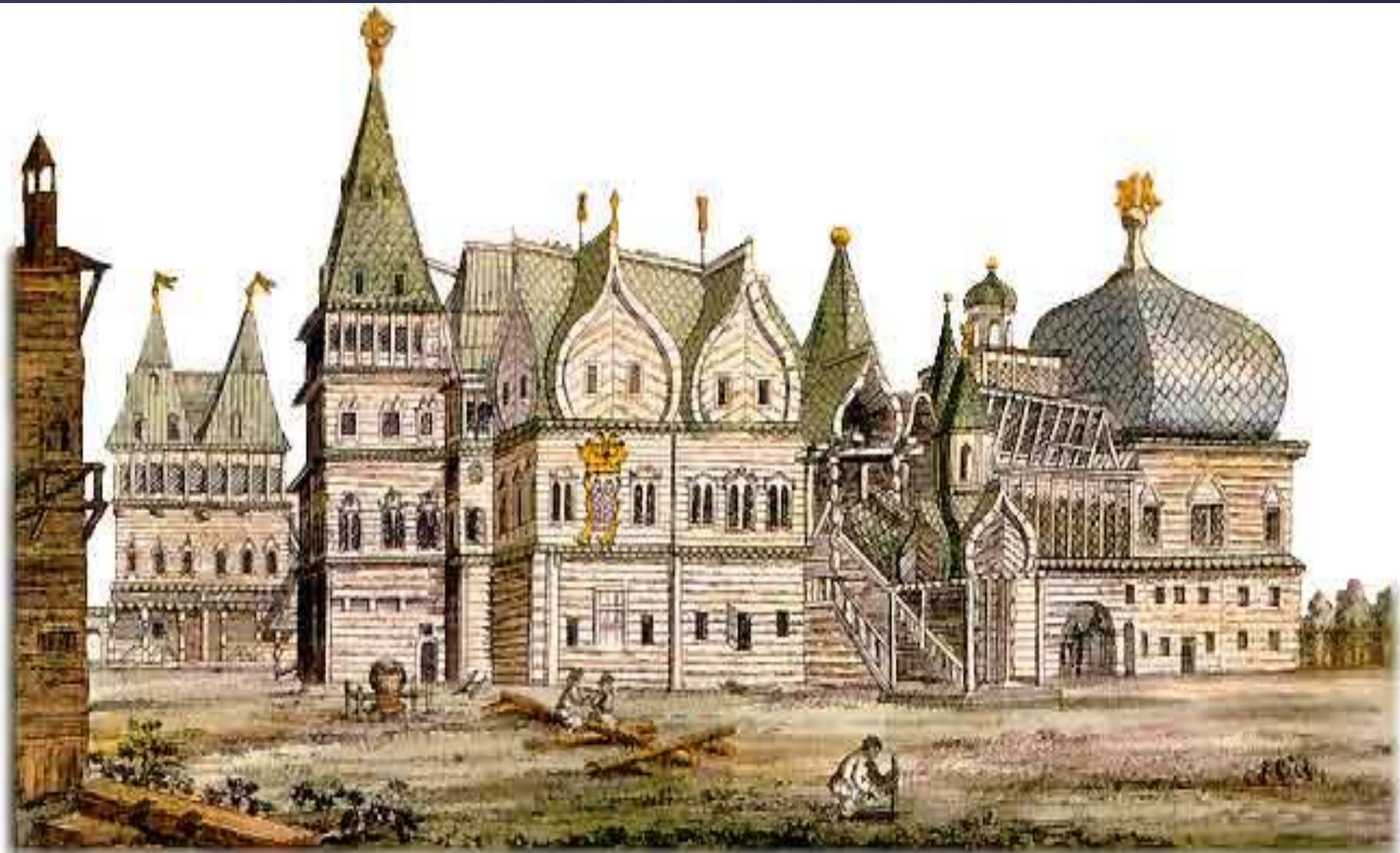
4. Архитектура.



Деревянная архитектура достигла своего расцвета.

Она теснейшим образом связана с потребностями жизни народа, его быта, обычаев, отличалась реализмом и функциональной целесообразностью. Основные элементы квадратный сруб с подклетью для хозяйственных помещений, кладовых, сени, крыша, двери и окна. **ВСЕ ЭТО ПЕРЕШЛО И В КАМЕННЫЕ ЗДАНИЯ.**

В селе **Коломенском** был построен летний **деревянный дворец Алексея Михайловича (1667 – 1668)**.
Современники считали его восьмым чудом света. Дворец напоминал драгоценную и уникальную игрушку.



в Кижях возведена без единого гвоздя
деревянная 22-главая Преображенская
церковь.



До середины XVII в. в церковном зодчестве – шатровый стиль

Шатровые храмы — особый архитектурный тип, появившийся и ставший распространённым в русском храмовом зодчестве. Вместо купола здание шатрового храма завершается шатром. Шатровые храмы бывают деревянными и каменными. Каменные шатровые храмы появились на Руси в начале XVI века и не имеют аналогий в архитектуре других стран.

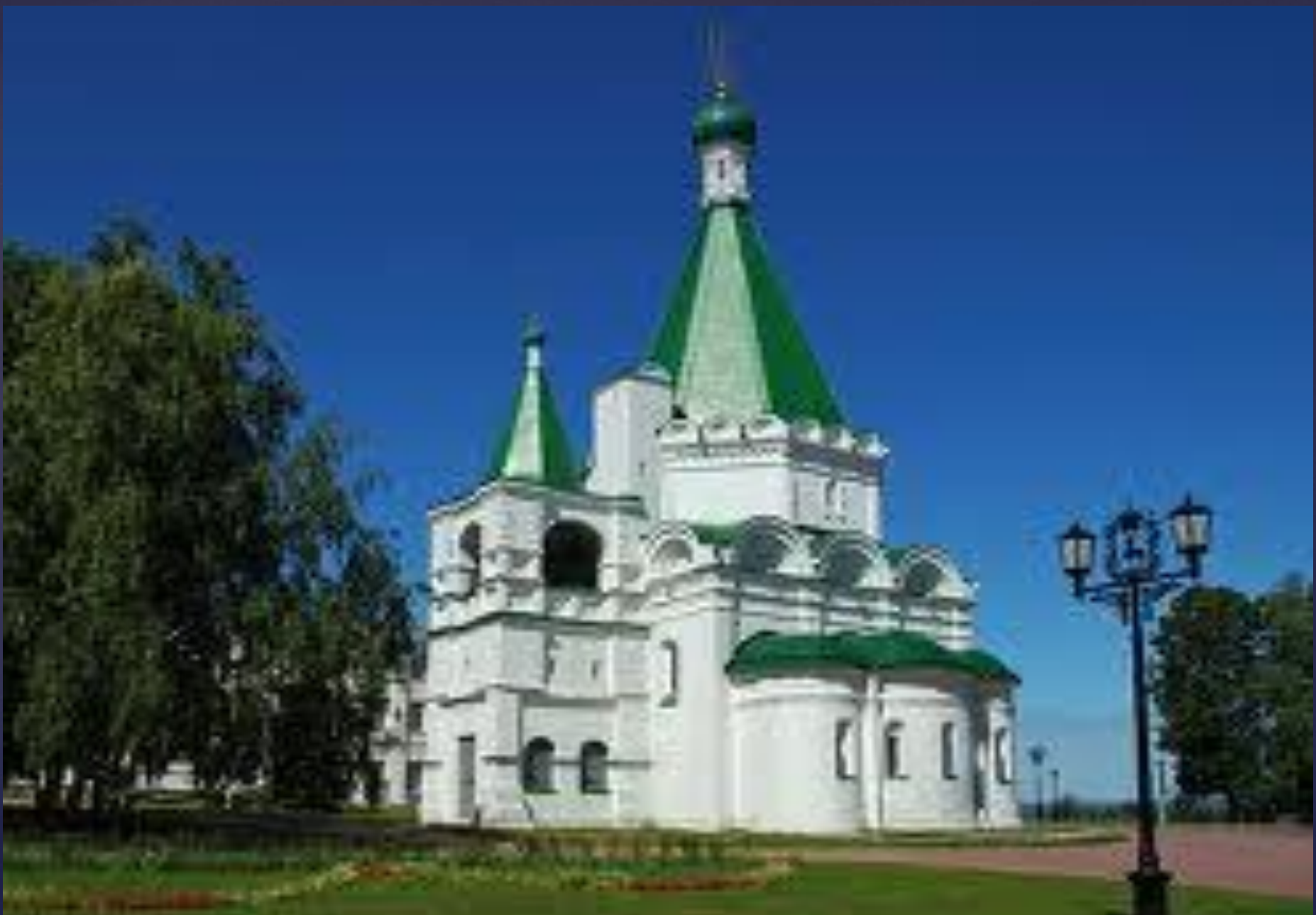
В середине XVII столетия развитие шатрового зодчества было приостановлено указами патриарха Никона, считавшего шатровое завершение неприемлемым для храма и предпочитавшего традиционные купола.



Церковь Покрова в Медведкове.
Москва. 1640 год.



Успенская (Дивная)
церковь в Угличе. 1628 г.



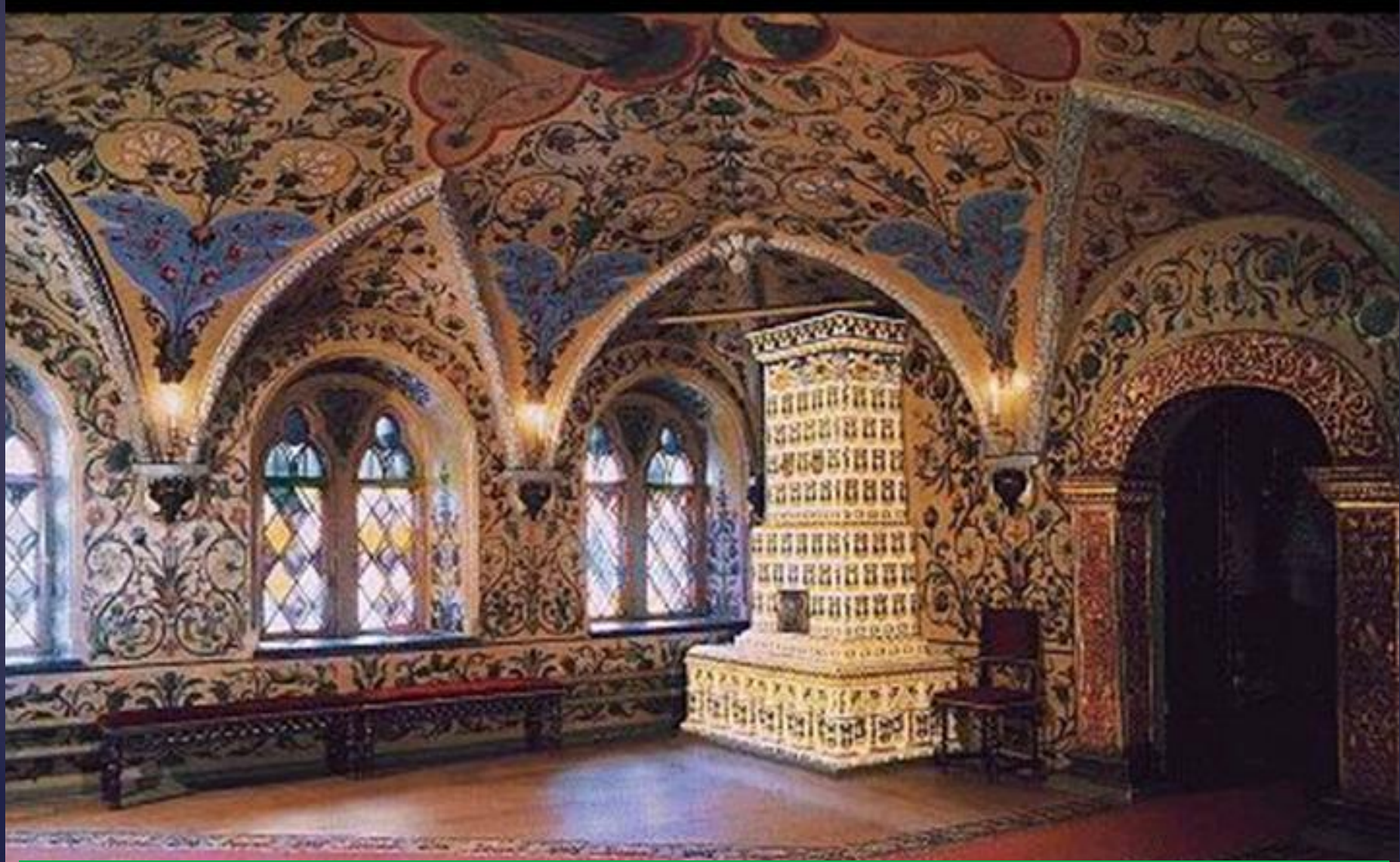
Собор Архангела Михаила. Нижний Новгород. 1631 г.



Теремной дворец. Кремль . Москва



Теремной дворец. Внутри. Москва. Кремль



Теремной дворец. Внутри. Москва. Кремль

Архитектура

**В конце XVII в.
возникает новый стиль
нарышкинское
(московское) барокко**

**Нарядность,
элегантность,
строгая
симметричность**



**Церковь Покрова в Филях
(1690-1695)**



Троицкая
церковь
(Троице-
Лыково) 1698 –
1702 г.

5. ЖИВОПИСЬ

В XVII в. процесс обмирщения русской культуры затронул и живопись. Выразилось это как в том, что даже в каноническую иконопись стали проникать светские идеи, так и в том, что появилась собственно мирская (портретная) живопись.

В иконописи в то время господствовали два стиля:
-«**ГОДУНОВСКИЙ**» (по заказам царя Бориса Годунова), главными чертами которого являлись строгое следование канону;

-«**СТРОГАНОВСКИЙ**» (заказчики - купеческий род Строгановых) — искусство иконной миниатюры, характеризующееся тщательным мелким письмом, изысканностью и богатством орнамента (художник Прокопий Чирин).

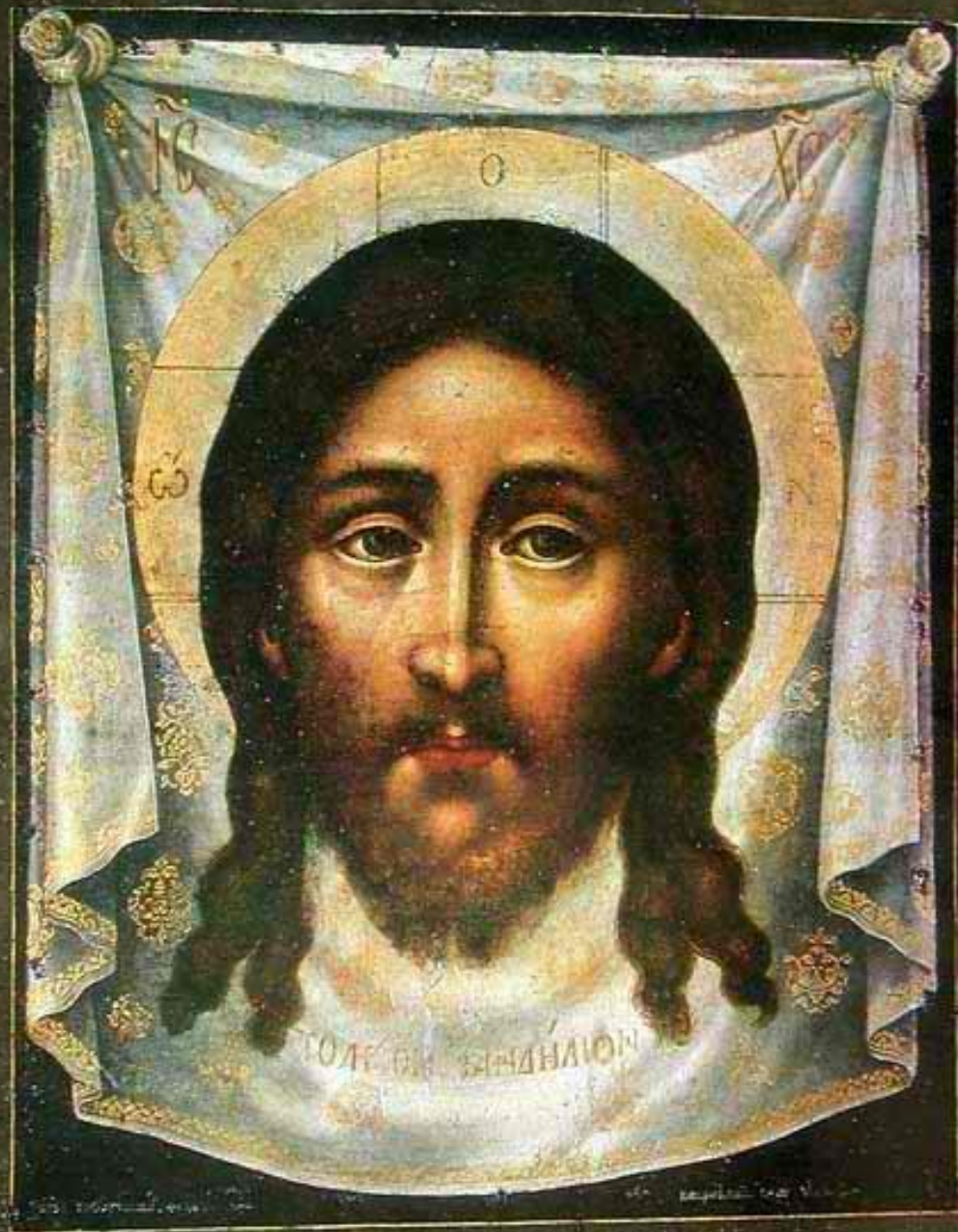
«ГОДУНОВСКИЙ» СТИЛЬ



«СТРОГАНОВСКИЙ» СТИЛЬ



Произведения мастеров
Оружейной
палаты — Семена
Федоровича **Ушакова** и его
учеников (Г. Зиновьева, И.
Максимова, Т. Филатьева, К.
Уланова) — **сочетали в себе**
традиционные приемы и
новаторские идеи —
стремление придать
изображаемым сюжетам
перспективу и
объемность. Самым
известным творением
Семена Ушакова является
икона «**Спас**
нерукотворный»,
передающая с помощью
светотени красоту
правильного человеческого
лица.

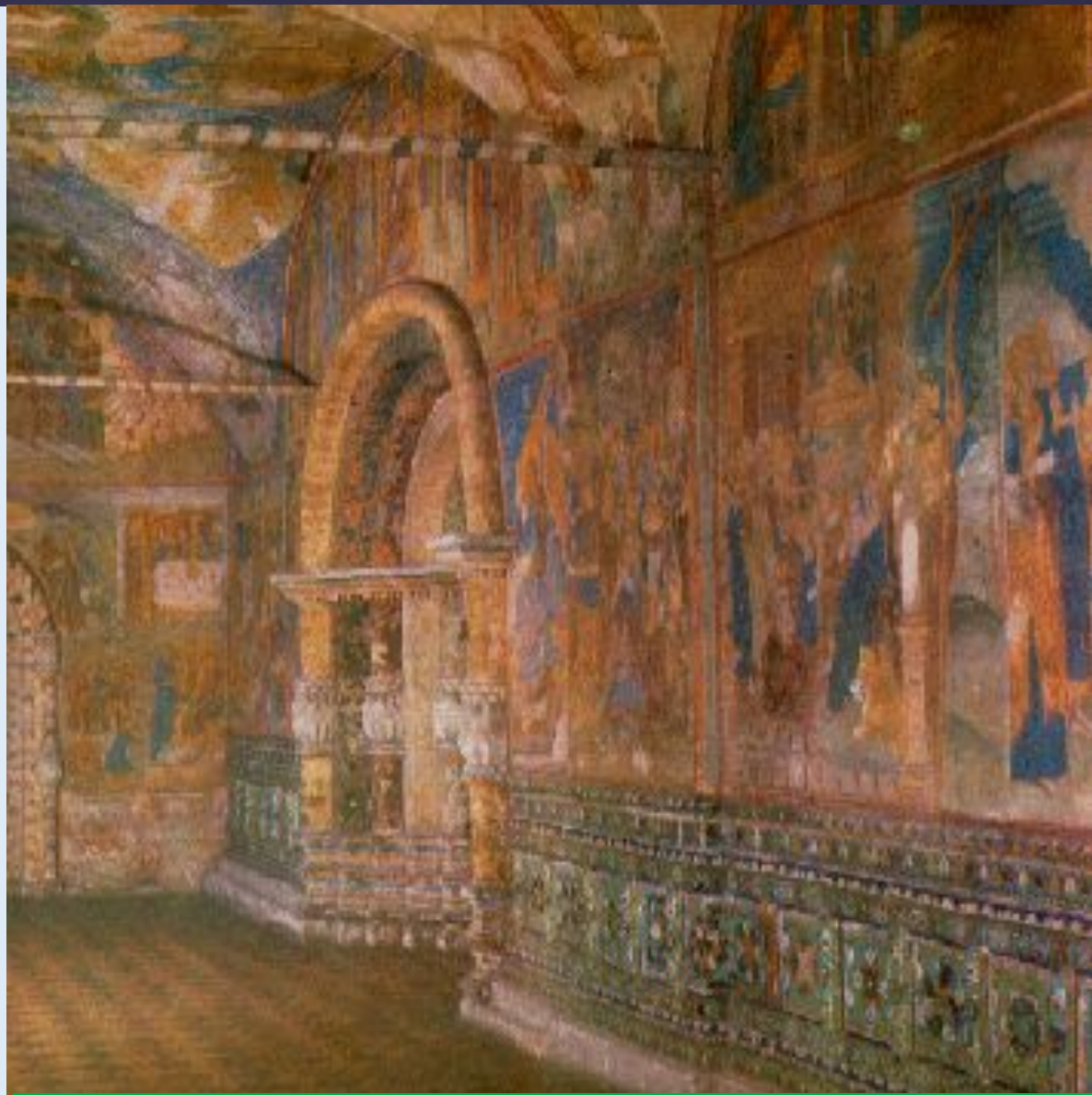


Святая Троица. С. Ушаков



Необходимость
восстановить внутреннее
убранство церквей после
интервенции и Смуты
привела к последнему
**взлету фресковой
живописи**, которая стала
чрезвычайно
декоративна. **Фрески - это
роспись по сырой
штукатурке**

Наиболее известными
создателями поздней
фрески считаются
работавшие в Ярославле
артели **Гурия Никитина**,
расписавшие церковь
Ильи Пророка и
Дмитрия Григорьева,
украшившие храм **Иоанна
Предтечи** в Толчкове.



**Гурий Никитин, церковь Ильи
Пророка**

Дмитрий Григорьев, храм Иоанна Предтечи в Толчке.



В конце XVI в. появились первые **парсуны - портреты реального лица, написанные маслом на холсте.**

Меняются приемы портретного письма: если раньше техника была иконописной, то теперь более пристальное внимание уделяется человеку, реалистичности мира, естественным пропорциям тела (портреты царей Алексея Михайловича и Федора Алексеевича, дяди Петра I — Л.К. Нарышкина, Г.П. Годунова).

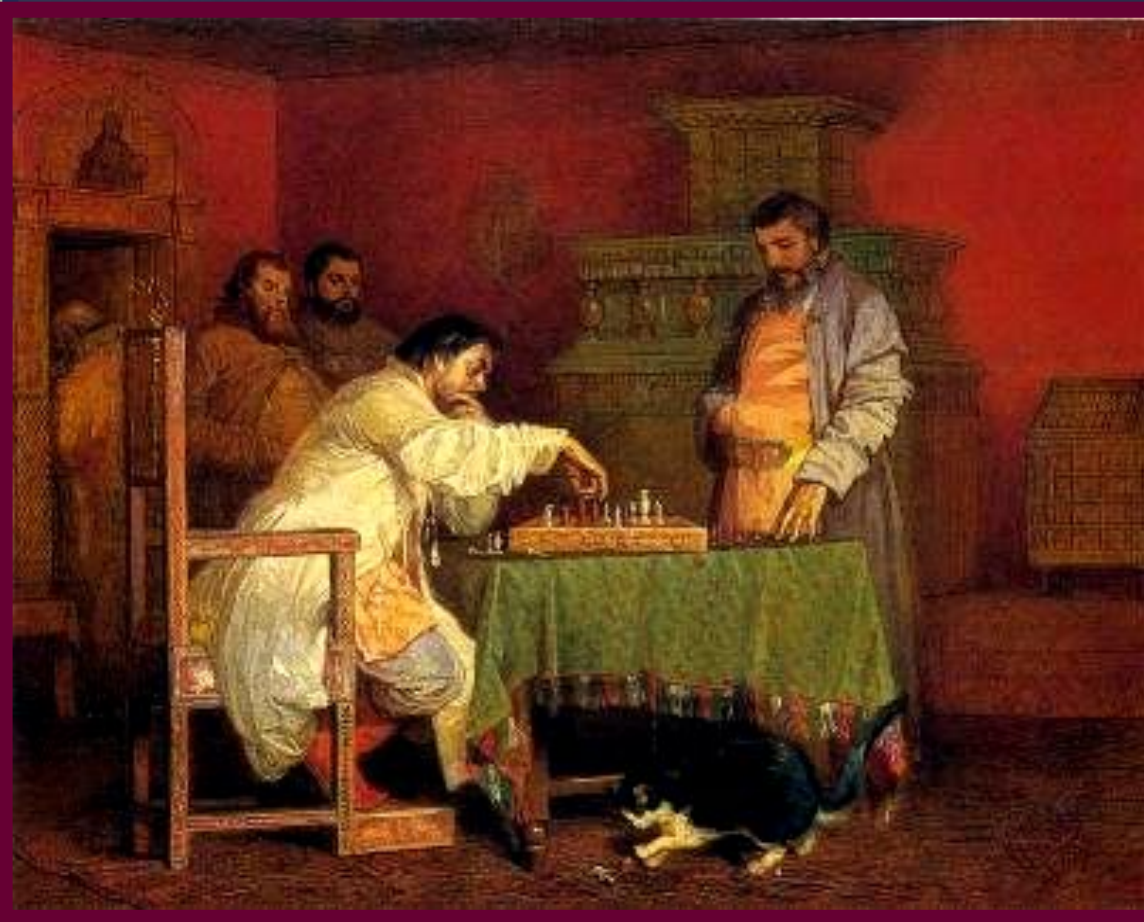


Портрет царя Алексея Михайловича.

1. Домашний быт русских царей.

В 17 в. изменился царский быт. Царский двор стал необычно многолюдным. Все бытовые обязанности выполняли тысяча людей. Охрана царя доходила до 2000 человек. Специальные слуги-спальники, конюшие, сокольничьи, каретные помогали ему в течение дня..

Главным развлечением царя были псовая и соколиная охота. Новым развлечением венценосных особ стал первый придворный театр царя Алексея Михайловича



В.Шварц. Сцена из жизни русских царей.

1. Домашний быт русских царей.

Царские дворцы в 17 в. отличались большим великолепием. Появляются постоянные летние резиденции- Коломенское и Измайловское.

В помещениях появляются картины, гравюры голландских и немецких мастеров, напольные часы, венецианские зеркала. Для приема гостей используются парадные залы. На пирах зачастую накрывались столы на несколько тысяч гостей. Стол поражал воображение иноземных гостей своим изобилием и разнообразием.



Престольная палата в Теремном дворце московского Кремля.

2. Быт дворян.



Хоромы дворян были копией царских покоев в миниатюре. Подражая царю, бояре и дворяне проводили время в пирах и охоте, развлекались зрелищем кулачных боёв.

Они состояли из комплекса деревянных и каменных сооружений. В центре находилась печь, богато украшенная изразцами росписями. В окна вставляли слюду, или рыбы пузыри.

Мебель делалась из резного дерева. Полы делали деревянные, часто покрывали их коврами, которые привозили из Персии, Турции русские купцы. Посуда была золотой и серебряной. Стеклопосуда была редкостью. К поступавшим с Востока парче и тафте добавились практичные и добротные суконные европейские ткани.

3. Быт горожан.

Быт горожан был более скромным. Подворье включало жилой дом и хозяйственные постройки. Основой мебели были столы, лавки, сундуки. Основным украшением считался красный угол с иконами в серебряных окладах. В 17 в. посадские жители стали возводить кирпичные дома, но такое жильё могли позволить себе лишь зажиточные горожане.



А.Маковский.
Гостеприимство.

4. Быт и обычаи крестьян.

Крестьянский двор включал избу, хлев, сарай. Избы топились по черному, печи были редкостью. Для освещения применялась лучина. Из мебели были столы и лавки. Спали на печи и лежанках около нее.

Посуда была деревянной и глиняной. Основой питания были зерновые культуры-рожь, просо, овес, пшеница, горох. Мясо готовили на большие праздники. На севере и в Центре собирали грибы и ягоды.



Крестьянская изба.
Музей деревянного
зодчества в Суздале.

4. Быт и обычаи крестьян.

А. Корзухин.

Девичник.



Семья состояла не более чем из 10 человек. В брак вступали юноши с 15, а девушки с 12 лет. Браки могли заключаться до 3 раз. Но при этом даже второй брак считался большим грехом, за который налагалось церковная епитимья. С 17 в. венчание в церкви стало обязательным. Свадьбы справлялись, как правило, осенью и зимой- когда не было сельскохозяйственных работ.

Одежда шилась из домотканого холста и шкур животных. Обувью служили лапти из лыка, или моршни из кожи.