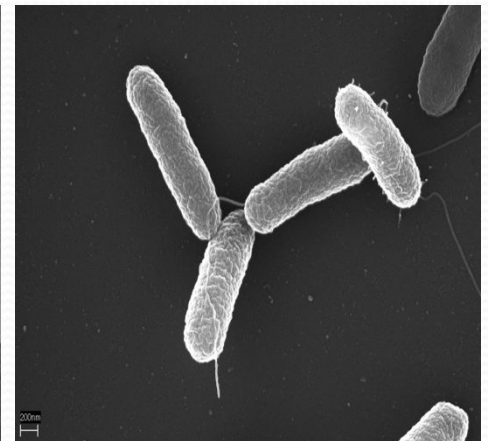
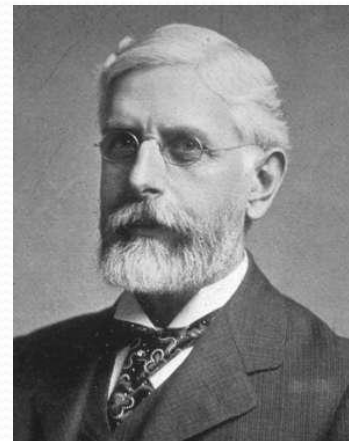


СОДЕРЖАНИЕ

- Характеристика
 - Особенности
 - Место обитания
- Клиническая картина
- Лечение-профилактика
- Микробиологическая диагностика

ХАРАКТЕРИСТИКА

- род неспороносных бактерии имеющих форму палочек
- длина 1—7 мкм, ширина около 0,3—0,7 мкм
- Род назван в честь американского ветеринара Даниела Эльмера Сальмона (1850—1914)
- Сальмонеллы, как правило, не ферментируют лактозу и патогенны для людей и других животных



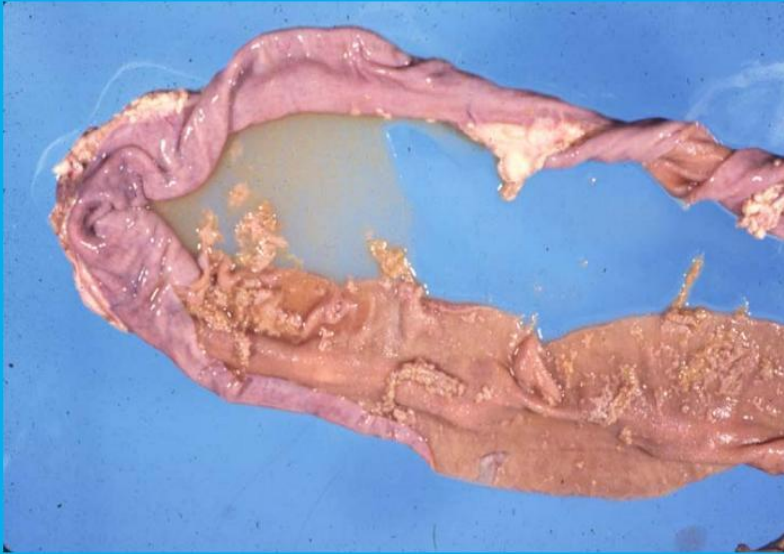
Особенности

- Грамотрицательны , факультативные анаэробы, большинство подвижно благодаря перитрихиям
- На плотных питательных средах образуют круглые колонии серовато-белого цвета
- Не образуют спор, имеют микрокапсулу, перитрихи
- Оптимальными для роста являются температура 37°C, рН среды 7,2—7,4
- Ультрафиолетовое излучение и тепло ускоряет их смерть, они погибают при нагревании до 55 °С (Сальмонеллы не погибают при замораживании)
- Для защиты от заражения сальмонеллой рекомендуется подогреть пищу по крайней мере десять минут при 75 °С

Место обитания

Сальмонеллы, как правило, обитают в кишечнике животных и человека.

Острый дифтеритический энтерит при сальмонеллезе у теленка



Сальмонеллезные (паратифозные) узелки в кишечнике при сальмонеллезе у поросенка





Сальмонеллез (salmonellosis) — острая инфекционная болезнь, вызываемая бактериями рода *Salmonella*, попадающими в организм человека с пищевыми продуктами животного происхождения

Симптомы:

повышение температуры

головная боль

тошнота, рвота

общая слабость

боли в животе

многократный жидкий водянистый стул

урчание и вздутие живота

боли в мышцах и суставах

судороги мышц конечностей

Основные пути заражения:

пищевой — при употреблении мяса зараженных животных и птиц, а также яиц, недостаточно обработанных термически (полусырые бифштексы, яйца сырые и всмятку, глазунья)



через загрязненную воду при ее питье или купании



Попадая в организм, сальмонеллы поселяются в тонком кишечнике и выделяют токсин. Болезнь развивается через 6-72 часа после попадания сальмонелл в организм



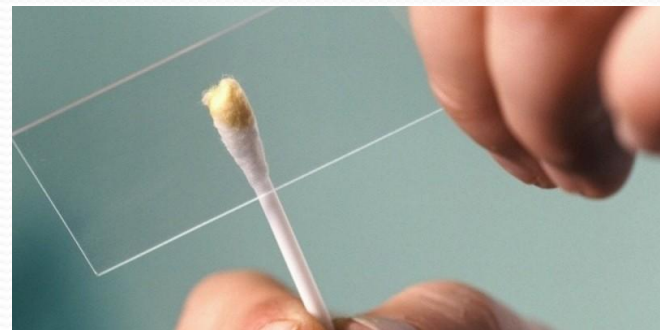
Наиболее простой и самый действенный способ профилактики сальмонеллеза — **мытьё рук**

Лечение и профилактика

- Для лечения могут использоваться антибактериальные препараты пенициллин и фторхинолоны
- Антибиотики не должны назначаться при легком течении сальмонеллёзной инфекции, при отсутствии крови в стуле
- Также можно использовать сальмонеллёзных бактериофагов.

Микробиологическая диагностика

- Культуры сальмонелл чаще всего удается выделить из испражнений больных, несколько реже — из рвотных масс и промывных вод желудка, еще реже — из крови, мочи и желчи



МУЛЬТИПЛЕКС™
КИНОТЕАТР

КОНЕЦ

