

Специфика логопедического обследования в условиях ПМПК



Логопедические заключения Направления деятельности при различных речевых нарушениях

ВЕДУЩИЙ:

**ШАЦКОВА ВИКТОРИЯ НИКОЛАЕВНА
УЧИТЕЛЬ-ЛОГОПЕД ВЫСШЕЙ КАТЕГОРИИ,
УЧИТЕЛЬ-ДЕФЕКТОЛОГ**

ПЛАН



1. Общая технология обследования на ПМПК. Обследование и направление. Факторы.
2. Требования к логопеду. Технология деятельности логопеда на ПМПК.
3. Задачи логопеда. Направления работы логопеда.
4. Показатели для определения СОУ для ребенка.
5. Схема обследования детей дошкольного возраста.
6. Схема обследования детей школьного возраста.
7. Протоколы ПМПК (логопедический блок).
8. Мультидисциплинарный подход. Междисциплинарный подход.
9. Списки документов для прохождения ПМПК. Логопедическая характеристика.
10. Положения, которые реализуются в процессе проведения обследования речи детей.
11. Характер и содержание дидактического материала.
12. Факторы для определения образовательной программы.
13. Методики, применяемые логопедом.
14. Формулировки заключений учителя-логопеда.
15. Литература.

Общая технология психолого-медико-педагогического обследования на ПМПК.

Алгоритм проведения ПМПК



- Знакомство с представленными родителями документами, формирование первичной гипотезы относительно основных проблем и особенностей развития ребенка и его образовательных возможностей.
- Комплексное обследование, включающее такие процессы, как анализ предшествующего развития (сбор анамнестических данных) и непосредственная оценка особенностей развития ребенка, его возможностей различными специалистами.
- Анализ полученных результатов и их коллегиальное обсуждение.
- Принятие решения об «образовательной траектории» (вид образовательной программы, ее форма, режим реализации, аспекты коррекционной программы и другие необходимые специальные образовательные условия) и составление заключения ПМПК.
- Консультирование родителей и согласование с ними специальных образовательных условий, необходимых ребенку для обучения, развития, и адекватной социализации: в первую очередь, характера образовательной программы в той образовательной организации, в которой родители хотят обучать ребенка, других специальных образовательных условий.

Обследование.
Направление.



- Первичное обследование
- Повторное (динамическое) обследование

- Направляется:
 - Родителем (законным представителем)
 - Образовательным учреждением
 - Медицинской организацией
 - Комитетом по делам несовершеннолетних
 - МСЭ

Положительные факторы



- Наличие разноплановых специалистов;
- Коллегиальность;
- Возможность ограничить сферу обследования только речевыми функциями;
- Возможность изменить решение при наблюдении за ребенком в динамике.



Отрицательные факторы



- Малое время, отводимое на обследование;
- Отсутствие возможности проводить углубленную диагностику;
- Высокий риск ошибки.



Требования к логопеду



- Наличие большого практического опыта
- Хорошее знание теории логопедии и смежных дисциплин
- Умение настоять на своем мнении
- Профессиональное чутье



Технология деятельности учителя-логопеда



- Учитывая особенности организации деятельности ПМПК логопед должен включаться в определение необходимых специальных образовательных условий для ребенка и возможной образовательной программы с учетом оценки наличия/отсутствия у него каких-либо недостатков речевого развития.
- **Оценка характера сформированности речи является «фокусом» и одним из важнейших показателей деятельности практически всех специалистов ПМПК.**
- При жестком дефиците времени проведения всего обследования важно минимизировать дублирование оценки речевой деятельности ребенка разными специалистами. Это достигается, в том числе особенностями междисциплинарной деятельности.

Задачи учителя-логопеда ПМПК



1. Обнаружить наличие/отсутствие отклонений в речевом развитии ребенка;
2. Определить характер дефицита с точки зрения первичности/вторичности речевого недоразвития или компонента сочетанного дефекта;
3. Выявить структуру дефекта;
4. Установить уровень развития и сформулировать логопедическое заключение;
5. Спрогнозировать степень обучаемости ребенка в аспекте формирования полноценной речевой деятельности, наличие рисков в освоении программного материала и определить образовательную программу и организационную форму обучения, другие необходимые для ребенка специальные образовательные условия.

Направления обследования



- Особенности коммуникативного поведения;
 - Состояние связной речи;
 - Словарный запас;
 - Грамматический строй;
 - Слоговая структура слова;
 - Фонематическое восприятие;
 - Звукопроизношение;
 - Ритмико-мелодическая сторона речи;
 - Состояние строения и двигательных функций артикуляционного аппарата.
-
- При обследовании детей школьного возраста изучается состояние процессов чтения и письма.

Показатели для определения специальных образовательных условий для ребенка



- Степень недоразвития речи и характер дефекта;
- Динамика формирования речевой деятельности ребенка;
- Готовность ребенка к обучению в условиях фронтальных занятий.





- Работа учителя-логопеда проходит (как и для всех специалистов ПМПК) в условиях жесткого ограничения времени. Все это требует наблюдения за работой других специалистов, которая всегда сопровождается речевым взаимодействием с ребенком и одновременного участия всех специалистов в форме наблюдения-обсуждения.
- Немаловажное значение для учителя-логопеда ПМПК может иметь представленное заключение учителя-логопеда, входящего в консилиум образовательной организации или независимого эксперта.
- По итогам собственного обследования и наблюдения за речевой деятельностью ребенка в процессе обследований других специалистов составляется собственный протокол, на основании которого учитель-логопед кратко формулирует выводы о состоянии отдельных сторон речи, а также логопедическое заключение в общем протоколе ПМПК.

Схема обследования:



1. **Цель (жалобы родителей и ребенка).**
 2. **Ознакомление с педагогической документацией.**
 3. **Выяснение акушерского анамнеза и анамнеза развития ребенка (моторного, речевого, психического).**
- Особое внимание обращают на:
 - предречевые вокализации (гуканье, гуление);
 - появление и характер лепетной речи, первых слов, фраз;
 - качество первых слов, фраз (наличие нарушений слоговой структуры, аграмматизмы, неправильное звукопроизношение).



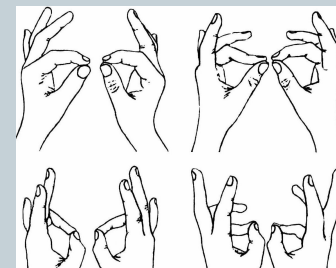


IV. Объективное исследование ребенка.

- Установление эмоционального контакта с ребенком, создание правильного отношения к обследованию: выявление интересов ребенка, его любимых занятий, игр, особенностей представления об окружающем.

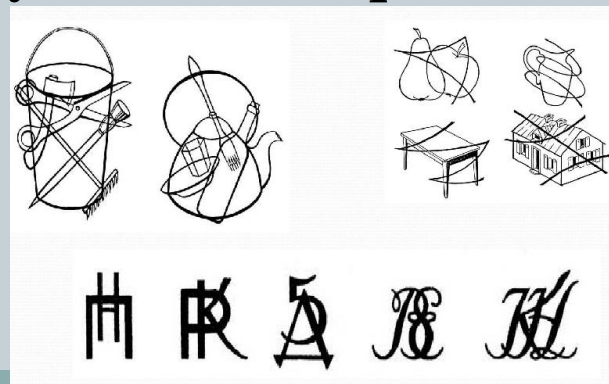
(как тебя зовут? С кем ты к нам пришел? Во что ты любишь играть? На улице холодно? Какое время года? И т.д.)

- Исследование невербальных функций: изучение психомоторики, тесты Озерецкого (пересчет пальцев, проба на пальцевой гнозис по подражанию, по словесной инструкции), наличие персевераций, застревания, соскальзывания, выраженной замедленности.





- Сукцессивные способности: повтор цифрового ряда в прямом и обратном порядке, звуковых рядов по ритму, рядов по сенсорным эталонам.
- Исследование предметного гнозиса (по контуру, по пунктиру, на зашумленном фоне, с недостающими элементами).
- Исследование буквенного гнозиса и праксиса (по контуру, по пунктиру, на зашумленном фоне, с недостающими элементами).





- Исследование мышления (расклад серии сюжетных картинок, выявление причинно-следственных связей, определение уровня смысловой целостности рассказа).
- Исследование импрессивной речи:
- понимание связной речи;
- понимание предложений:
- понимание различных грамматических форм (предложно-падежных конструкций, дифференциация единственного и множественного числа существительных, глаголов, дифференциация глаголов с различными приставками и т. п.);
- понимание слов (противоположных по значению).

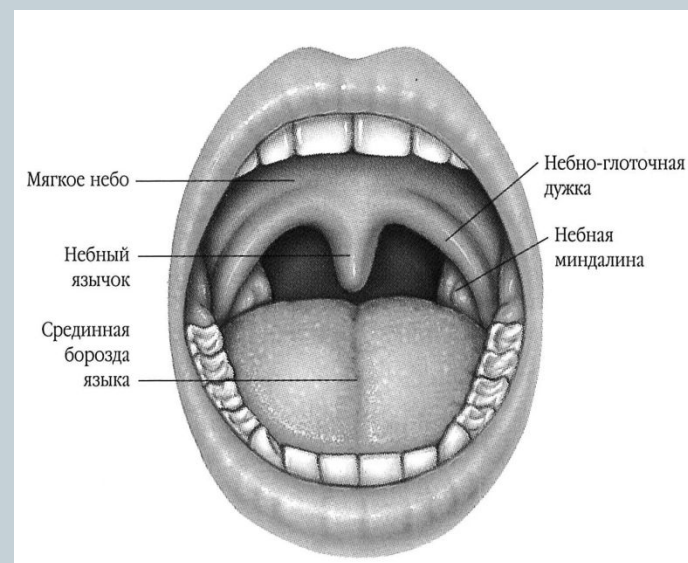




- Исследование фонематических процессов.
- а) Фонематический анализ:
 - выделение звука на фоне слова;
 - выделение звука из слова;
 - определение места звука в слове по отношению к другим звукам (в начале, в середине, в конце)
 - определение количества звуков в слове;
 - дифференциация звуков по противопоставлениям (звонкость-глухость, мягкость-твердость, свистящие-шипящие и т. п.).
- б) Фонематический синтез:
 - составление слов из последовательно данных звуков (С О К)
 - составление слов из звуков, данных в нарушенной последовательности (О К С).
- в) Фонематические представления:
 - придумать слово на определенный звук (например: придумай слово на звук К)



- Исследование экспрессивной речи.
- Строение и подвижность артикуляционного аппарата, исследование орального праксиса. Отметить параметры движений:
- тонус;
- активность;
- объем движения;
- точность выполнения;
- длительность;
- замена одного движения другим;
- добавочные и лишние движения (синкинезии).





- Состояние звукопроизношения:
- изолированный вариант;
- в слогах: открытых, закрытых, со стечением согласных;
- в словах;
- в речи;
- произношение слов различной слоговой структуры.
- Отмечается сокращение числа слогов, упрощение слогов, уподобление слогов, перестановка слогов.
- Исследование словарного запаса:
- самостоятельное дополнение ребенком тематического ряда;
- подбор синонимов, антонимов, родственных слов;
- выявление общих категориальных названий.
- Отметить:
- соответствие словаря возрастной норме;
- наличие в словаре глаголов, наречий, прилагательных, местоимений, существительных;
- точность употребления слов.



- При моторной алалии отметить разницу между активным и пассивным словарем.

- г) Обследование грамматического строя речи. Отметить:
 - характер употребляемых предложений (однословные, двухсловные и более);
 - характер употребления предложно-падежных конструкций;
 - состояние функции словоизменения:
 - преобразование единственного числа существительных во множественное в именительном падеже;
 - образование формы родительного падежа существительных в единственном и множественном числе;
 - согласование с числительными;
 - состояние функции словообразования:
 - образование существительных с помощью уменьшительно-ласкательных суффиксов;
 - образование прилагательных (относительных, качественных, притяжательных);
 - образование названий детенышей животных;
 - образование глаголов с помощью приставок.



- Состояние связной речи (воспроизведение знакомой сказки, составление рассказа по серии сюжетных картинок и др.).

Отметить:

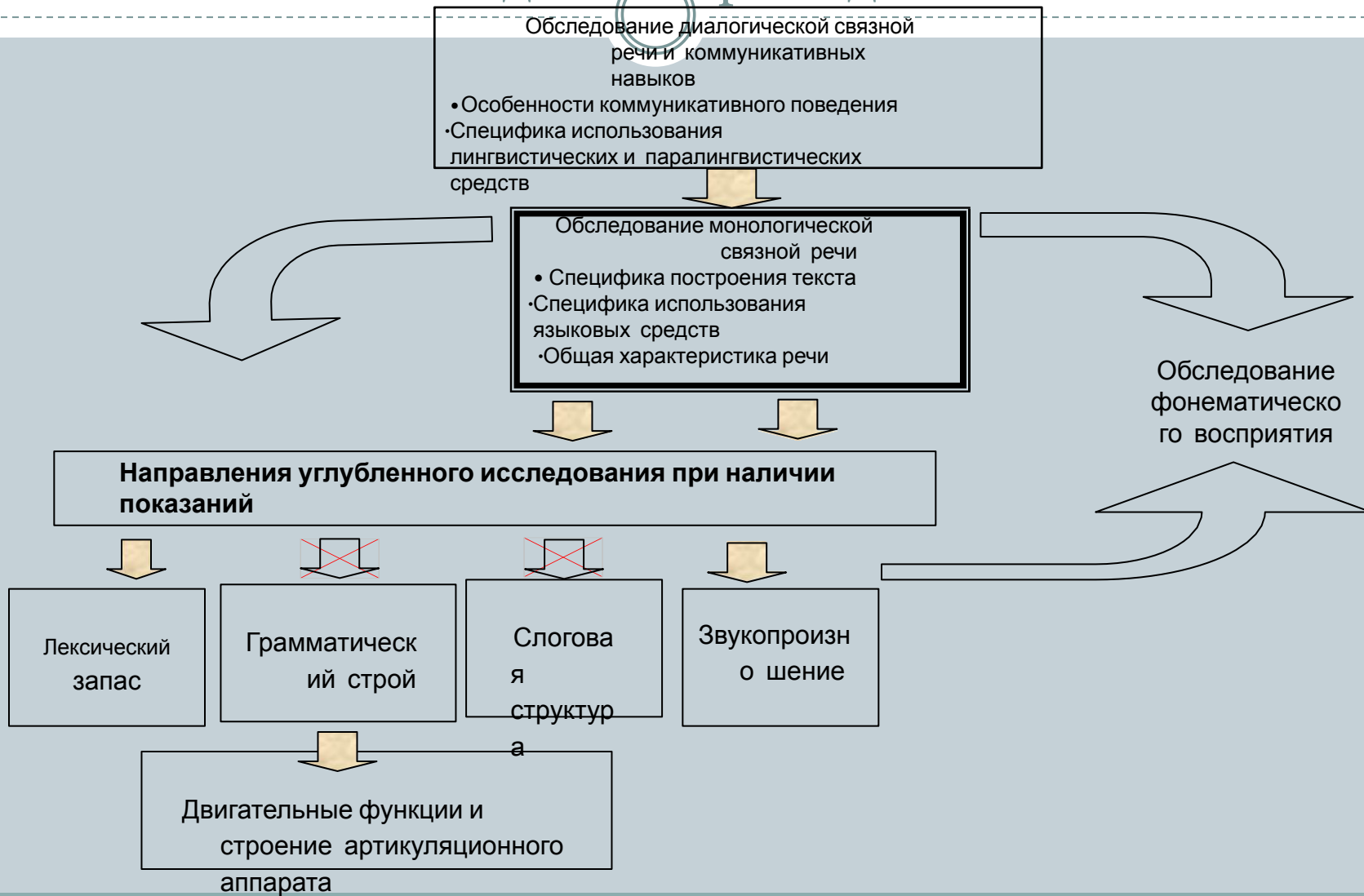
логическую последовательность в изложении событий;

характер аграмматизма;

особенности словаря.

- Исследование динамических характеристик речи (темп, интонационная выразительность; наличие скандированной речи; запинки, спотыкание, заикание).
- Особенности голоса; громкий, тихий, слабый, сильный, хриплый.

Диагностический этап: технология обследования речи дошкольников



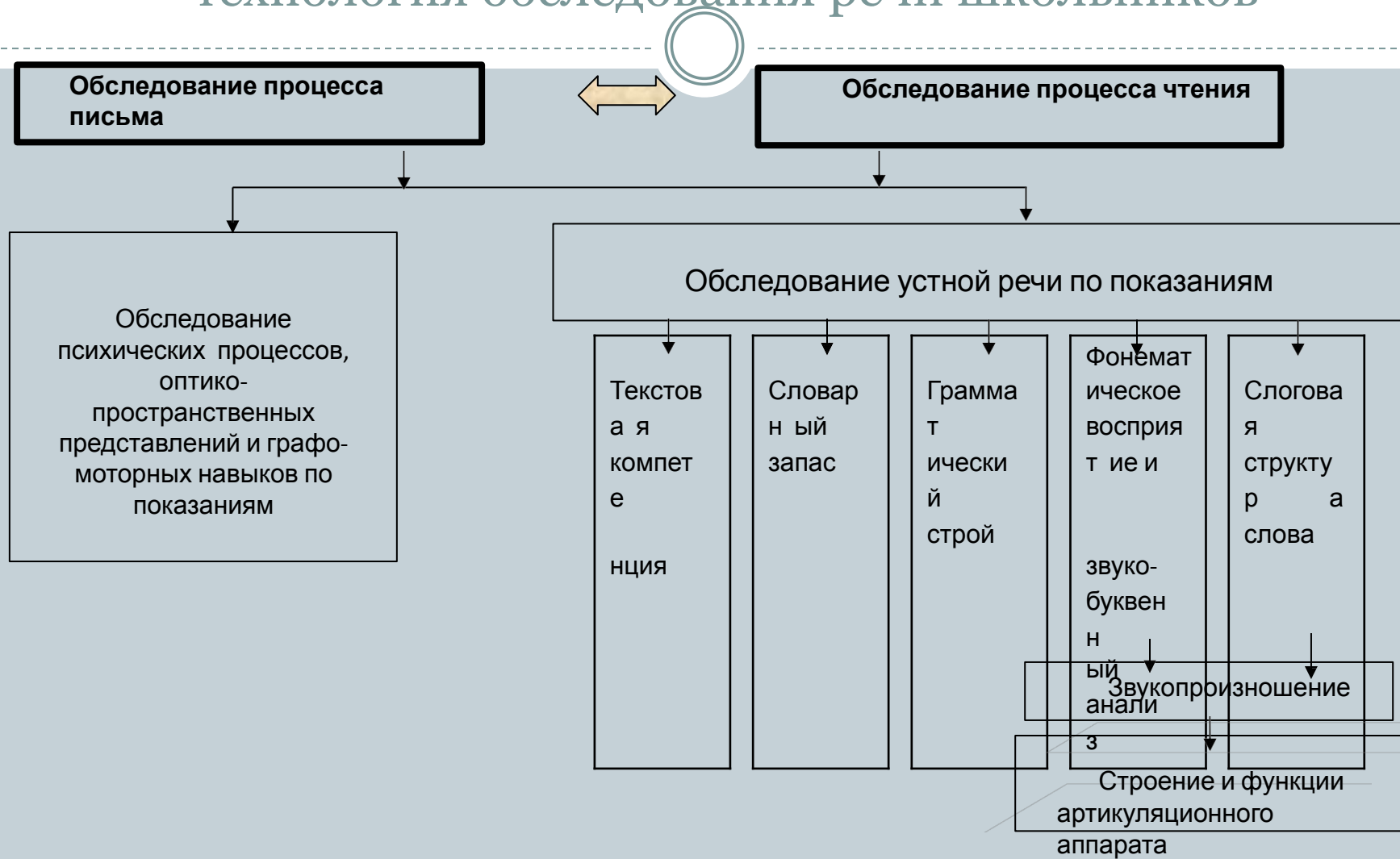
Обследование ребенка школьного возраста

- **V. Состояние письменной речи.**
- Состояние навыка письма:
- проанализировать представленные письменные работы в школьных тетрадях;
- выявить навыки звукового анализа и синтеза:
- отметить особенности звукового анализа и синтеза;
- отметить особенности слухо-речевой памяти;
- проверить слуховую дифференциацию фонем;
- состояние динамического праксиса;
- определить ведущую руку (пробы А. Р. Лурия на леворукость и скрытое левшество);
- проанализировать разные виды письменной деятельности (списывание, диктант, самостоятельное письмо);
- отметить особенности почерка;
- отметить характер дисграфических и орфографических ошибок.



- **Состояние навыка чтения:**
- умение правильно показать печатные и прописные буквы;
- способность правильно называть буквы;
- чтение слогов, слов, предложений, текста. Отметить характер ошибок (замены, искажения, пропуски, перестановки букв, семантические замены);
- отметить характер чтения (побуквенное, по слоговое, слитное, выразительное);
- выявить понимание прочитанного;
- отметить отношение ребенка к чтению (любит или не любит самостоятельно читать).

Диагностический этап: технология обследования речи школьников



Мультидисциплинарное взаимодействие как основа деятельности ПМПК



Междисциплинарный подход в деятельности специалистов ПМПК



В процессе проведения обследования речи ребенка реализуются следующие положения:

- При построении схемы обследования рационально следовать по маршруту от «общего к частному».
- Внутри каждого вида заданий «от сложного к простому».
- В первую очередь обследуются такие виды речевой деятельности, как говорение и письменная речь (или чаще в логопедии говорится о самостоятельной письменной речи, под которой имеются в виду письменные высказывания, имеющие коммуникативную направленность - сочинения). Письменная речь обследуется только у школьников, прошедших обучение грамоте и имеющих опыт написания подобных работ. При наличии диагностических признаков неблагополучия в продуктивных высказываниях или жалоб со стороны родителей рекомендуется проводить исследование по изучению состояния рецептивных видов деятельности: аудирования и чтения.
- Логично сначала исследовать объем и характер употребления языковых и речевых единиц, и только при наличии трудностей в их использовании переходить к выявлению особенностей пользования ими в пассиве. Таким образом, можно сформулировать последовательность процедуры «от экспрессивной языковой компетенции к импрессивной».

Характер и содержание дидактического материала будет зависеть:



- От возраста ребенка (чем меньше ребенок по возрасту, тем реальнее и реалистичнее должны быть объекты, предъявляемые ребенку)
- От уровня развития речи (чем ниже уровень развития речи ребенка, тем реалистичнее и реальнее должен быть предъявляемый материал)
- От уровня психического развития ребенка
- От уровня обученности ребенка (предъявляемый материал должен быть достаточно освоен, **НО НЕ ЗАУЧЕН!** ребенком).



МЕТОДИКИ ОБСЛЕДОВАНИЯ ДЕТЕЙ РАЗНОГО ВОЗРАСТА

Методики, используемые учителем-логопедом



**Приложение 7, <Письмо> Минобрнауки России от 23.05.2016 N
ВК-1074/07 О совершенствовании деятельности психолого-медико-
педагогических комиссий>**

- 7.1. Методики, выявляющие особенности состояния всех компонентов и функций речи, используемых учителем-логопедом для детей раннего возраста (от 0 до 2 лет) и неговорящих детей.
- 7.2. Примерный пакет диагностических методик, выявляющих особенности состояния всех компонентов и функций речи для логопедического обследования на ПМПК детей младшего дошкольного возраста (от 3 до 5 лет) на основе международной классификации функционирования.
- 7.3. Примерный пакет диагностических методик, выявляющих особенности состояния всех компонентов и функций речи для логопедического обследования детей старшего дошкольного возраста (от 5 до 7 лет) на ПМПК.
- 7.4. Примерный пакет диагностических методик, выявляющих особенности состояния всех компонентов и функций речи для логопедического обследования на ПМПК детей младшего школьного возраста (от 7 до 11 лет).
- 7.5. Оценка особенностей состояния компонентов речевого развития ребенка среднего школьного возраста в процессе проведения логопедического обследования на ПМПК.

0 – 2 лет



В центре внимания – формирование предпосылок коммуникативной речевой деятельности:

- *Оценка мимики, мимической мускулатуры*
- *Оценка состояния артикуляционного аппарата.*
- *Оценка дыхания, первых звуковых безусловно-рефлекторных реакций.*
- *Оценка звуковых реакций.*
- *Оценка понимания речи*
- *Обследование уровня сформированности говорения как вида речевой деятельности*

При оценке результатов проведенного анализа учитель-логопед оценивает наличие/отсутствия соответствующего показателя и его представленность в онтогенетически оправданные сроки. Для диагностики имеет значение степень отставания при формировании определенных вербальных показателей, активность их закрепления и использования, а также наличия компенсаторных уловок.

2-3 года



В центре внимания – формирование коммуникативной речевой деятельности, освоение базовых языковых навыков и единиц:

- *Метод наблюдения за коммуникативным поведением ребенка*
- *Методика изучения понимания речи.*
- *Обследование активного и пассивного словарного запаса.*
- *Методика изучения понимания и употребления простых предлогов.*
- *Методика обследования звукопроизношения.*
- *Исследование навыка слухового внимания и фонематического восприятия*
- *Сформированность навыков словоизменения и словообразования.*

3-5 лет



В центре внимания – становление языковой способности – освоение основных законов языковой системы:

- *Метод наблюдения за коммуникативным поведением ребенка.*
- *Обследование связной речи.*
- *Методика обследования объема пассивного и активного словарного запаса.*
- *Методика обследования грамматического строя.*
- *Методика обследования звуковой стороны речи.*
- *Обследование строения и двигательных функций артикуляционного аппарата.*
- *Методика обследования заикания.*
- *Методика обследования просодической стороны речи*

5-7 лет



В центре внимания – освоение форм связной речи, формирование языковых систем:

- *Метод наблюдения за коммуникативным поведением ребенка.*
- *Обследование связной речи.*
- *Методика обследования словарного запаса.*
- *Методика обследования звуковой стороны речи.*
- *Методика обследования грамматического строя.*
- *Обследование просодической стороны речи и заикания.*

7-11 лет



В центре внимания базовые предпосылки освоения школьной программы и первоначальные навыки письма и чтения

- *Методика обследования письменной речи (письма и чтения).*
 - *Методика обследования связной речи.*
 - *Методика обследования грамматического строя.*
 - *Обследование словарного запаса.*
 - *Обследование звуковой стороны речи.*
 - *Исследование состояния звукового анализа.*
 - *Методика обследования просодической стороны речи.*
 - *Методика обследования заикания.*

11-18 лет



В центре внимания – работа с учебным и художественным текстом, совершенствование навыков речевой деятельности

- *Методика обследования письма.*
- *Методика обследования чтения.*
- *Методика обследования уровня сформированности текстовой компетенции.*
- *Методика обследования лексико-грамматического строя.*
- *Обследование звуковой стороны речи.*
- *Методика обследования просодической стороны речи.*
- *Методика обследования заикания.*

В центре внимания – средства общения и
уровень сформированности языковых
средств

- Методика обследования письменной речи (чтение и письмо)
– техника и смысловая сторона.
- *Методика обследования уровня сформированности
текстовой компетенции.*
- *Методика обследования лексико-грамматического строя.*
- *Методика обследования звуковой стороны речи.*
- *Методика обследования просодической стороны речи.*
- *Методика обследования заикания.*



ЗАКЛЮЧЕНИЯ УЧИТЕЛЯ-ЛОГОПЕДА ПМПК

Заключения по результатам обследования ДОШКОЛЬНИКИ



- Психоречевое развитие в рамках возрастной нормы.
- Задержка речевого развития.
- Устная речь в рамках возрастной нормы.
- Фонетические нарушения
- Фонетико-фонематические нарушения
- Общее недоразвитие речи 1 уровень
- Общее недоразвитие речи 2 уровень
- Общее недоразвитие речи 3 уровень
- Общее недоразвитие речи 4 уровень
- Системное нарушение речи (легкой, средней, тяжелой степени)
- Специфическое (системное) нарушение речи

ШКОЛЬНИКИ

Дислексия



- При фонематической форме корректируется звукопроизношение, формируется представление о звуко-буквенном составе слова.
- В случае аграмматической формы нужно проводить коррекцию, направленную на формирование грамматических схем.
- Для коррекции семантической дислексии нужно развивать словарь и слоговый синтез, проводить занятия, в ходе которых ребенок усваивает грамматические нормы языка.
- Мнестическая дислексия требует развития речезрительной и слухоречевой памяти.
- Оптическая форма предполагает проведение коррекции, направленной на развитие зрительного анализа и синтеза.
- При тактильной форме корректируется разбор и понимание предметов и схем, развивается пространственное представление.

Дисграфия



Виды дисграфии	ошибки
Оптическая дисграфия	<ol style="list-style-type: none">1. Нарушение пространственного расположения букв. «Зеркальное письмо».2. Пропуск и замены элементов букв: О-а, и-у, ы-и-а, ы-ъ, х-ж, к-н, л-м, п-т, П-Т-Г-Р, и-ш, ш-щ-ц, б-д
Дисграфия на почве нарушения фонематического анализа и синтеза	<p>Возникает из-за несформированности звукового анализа слов</p> <ol style="list-style-type: none">1. Замены гласных букв: о-а, о-у, ы-и, а-я, о-ё, у-ю, э-е, ё-ю2. Замены согласных букв: б-п, д-т, к-г, с-з, ш-ж, в-ф, ц-с, ш-щ,
Дисграфия на почве нарушения языкового анализа и синтеза	<p>Проявляется в искажении структуры слов и предложений</p> <ol style="list-style-type: none">1. Пропуски гласных, согласных.2. Пропуски, перестановки слогов, контаминации и персеверации.3. Несоблюдение границ предложения.
Аграмматическая дисграфия	<p>Связана с недоразвитием лексико-грамматического строя речи</p> <ol style="list-style-type: none">1. Неточность употребления слов.2. Неправильное написание окончаний слов.3. Неверное употребление приставок, предлогов.4. Неверный подбор проверочных и однокоренных слов.5. Нарушение согласования слов в предложении.
артикуляторно-акустическая дисграфия	<p>Связана с нарушениями звукопроизношения</p>

Дизорфография



- **Морфологическая** – стойкие и множественные ошибки проявляются при написании орфографически сложных слов. Ученик затрудняется на письме выделить нужную орфограмму и применить к ней изученное правило. Прежде всего, это касается правильности написания безударных гласных, непроизносимых и удвоенных согласных.
- **Синтаксическая** – частотные ошибки возникают при определении и обозначении связей в предложении. Обычно данная форма выражается неумением правильно расставить знаки препинания между частями и отдельными членами предложения.
- **Смешанная** – имеют место систематические грамматические и пунктуационные ошибки, которые не исчезают самостоятельно.

Дошкольный возраст. Простой уравновешенный вариант тотального недоразвития (легкое недоразвитие)

- Заключение логопеда:
- Системное недоразвитие речи (с указанием степени)
- Легкая, средняя, тяжелая степень
- Направления деятельности: развитие и коррекция всех компонентов речи.



Дошкольный возраст

Простой уравновешенный вариант тотального недоразвития (средняя степень выраженности)

- Заключение логопеда:
- Системное недоразвитие речи (с указанием степени)
- Легкая, средняя, тяжелая степень
- Направления деятельности: развитие и коррекция всех компонентов речи.



Дошкольный возраст

Простой (уравновешенный) вариант тотального недоразвития (выраженная степень недоразвития)

- Заключение логопеда:
- Системное недоразвитие речи (с указанием степени)
- Легкая, средняя, тяжелая степень
- Направления деятельности:
развитие понимания обращенной речи. Формирование коммуникативной функции речи.



Школьный возраст

Простой (уравновешенный) вариант тотального недоразвития (легкое недоразвитие)

- Заключение логопеда:
- Системное нарушение речи (с указанием степени)
- Легкая, средняя, тяжелая степень
- Направления деятельности: развитие и коррекция всех компонентов речи (с указанием преимущественного нарушения устной и письменной речи и конкретизацией направлений деятельности).

Школьный возраст

Простой уравновешенный вариант тотального недоразвития (средняя степень выраженности)

- Заключение логопеда:
- Системное нарушение речи (с указанием степени)
- Легкая, средняя, тяжелая степень
- Направления деятельности: развитие и коррекция всех компонентов речи (с указанием преимущественного нарушения устной и письменной речи и конкретизацией направлений деятельности).

Школьный возраст

Простой уравновешенный вариант тотального недоразвития (выраженная степень недоразвития)

- Заключение логопеда:
- Системное нарушение речи (с указанием степени)
- Легкая, средняя, тяжелая степень
- Направления деятельности: развитие понимания обращенной речи и формирования коммуникативной функции речи.

Дошкольный возраст

Аффективно-возбудимый вариант тотального недоразвития (легкое недоразвитие)

- Заключение логопеда:
- Системное недоразвитие речи (с указанием степени)
- Легкая, средняя, тяжелая степень
- Направления деятельности: развитие и коррекция всех компонентов речи.

Дошкольный возраст

Аффективно-возбудимый вариант тотального недоразвития (средняя степень недоразвития)

- Заключение логопеда:
- Системное недоразвитие речи (с указанием степени)
- Легкая, средняя, тяжелая степень
- Направления деятельности: развитие и коррекция всех компонентов речи.

Дошкольный возраст

Аффективно-возбудимый вариант тотального недоразвития (выраженная степень недоразвития)

- Заключение логопеда:
- Системное недоразвитие речи (с указанием степени)
- Легкая, средняя, тяжелая степень
- Направления деятельности: развитие и коррекция всех компонентов речи.

Школьный возраст

Аффективно-возбудимый вариант тотального недоразвития (легкое недоразвитие)

- Заключение логопеда:
- Системное нарушение речи (с указанием степени)
- Легкая, средняя, тяжелая степень
- Направления деятельности: развитие и коррекция всех компонентов речи (с указанием преимущественного нарушения устной и письменной речи и конкретизацией направлений деятельности).

Школьный возраст

Аффективно-возбудимый вариант тотального недоразвития (средняя степень тяжести)

- Заключение логопеда:
- Системное нарушение речи (с указанием степени)
- Легкая, средняя, тяжелая степень
- Направления деятельности: развитие и коррекция всех компонентов речи (с указанием преимущественного нарушения устной и письменной речи и конкретизацией направлений деятельности).

Школьный возраст

Аффективно-возбудимый вариант тотального недоразвития (выраженная степень недоразвития)

- Заключение логопеда:
- Системное нарушение речи (с указанием степени)
- Легкая, средняя, тяжелая степень
- Направления деятельности: развитие понимания обращенной речи и формирование коммуникативной функции речи, помощь в овладении АООП по русскому языку и чтению.

Дошкольный возраст

Тормозимо-инертный вариант тотального недоразвития (легкое недоразвитие)

- Заключение логопеда:
- Системное недоразвитие речи (с указанием степени)
- Легкая, средняя, тяжелая степень
- Направления деятельности: развитие и коррекция всех компонентов речи (с преимущественным акцентом на развитие речевой активности, диалоговой речи)

Дошкольный возраст

Тормозимо-инертный вариант тотального недоразвития (средняя степень тяжести)

- Заключение логопеда:
- Системное недоразвитие речи (с указанием степени)
- Легкая, средняя, тяжелая степень
- Направления деятельности: развитие и коррекция всех компонентов речи.

Дошкольный возраст

Тормозимо-инертный вариант тотального недоразвития (выраженная степень недоразвития)

- Заключение логопеда:
- Системное недоразвитие речи (с указанием степени)
- Легкая, средняя, тяжелая степень
- Направления деятельности: развитие понимания обращенной речи. Формирование коммуникативной функции речи.

Школьный возраст

Тормозимо-инертный вариант тотального недоразвития (легкое недоразвитие)

- Заключение логопеда:
- Системное нарушение речи (с указанием степени)
- Легкая, средняя, тяжелая степень
- Направления деятельности: развитие и коррекция всех компонентов речи (с указанием преимущественного нарушения устной и письменной речи и конкретизацией направлений деятельности).

Школьный возраст

Тормозимо-инертный вариант тотального недоразвития (средняя степень тяжести)

- Заключение логопеда:
- Системное нарушение речи (с указанием степени)
- Легкая, средняя, тяжелая степень
- Направления деятельности: развитие и коррекция всех компонентов речи (с указанием преимущественного нарушения устной и письменной речи и конкретизацией направлений деятельности).

Школьный возраст

Тормозимо-инертный вариант тотального недоразвития (выраженная степень недоразвития)

- Заключение логопеда:
- Системное нарушение речи (с указанием степени)
- Легкая, средняя, тяжелая степень
- Направления деятельности: развитие понимания обращенной речи и формирование коммуникативной функции речи.

Дошкольный возраст.

Недостаточность регуляторного компонента деятельности (выраженная степень недоразвития)

- Заключение логопеда:
- Речевое развитие соответствует возрасту/фонетико-фонематическое недоразвитие (ФФН)/ речь с дизартрическим компонентом.
- Направления деятельности: коррекция звукопроизношения. Развитие фонематических процессов.

Школьный возраст.

Недостаточность регуляторного компонента деятельности (выраженная степень недоразвития)

- Заключение логопеда:
- Речевое развитие соответствует возрасту. Могут быть выявлены нарушения письменной речи.
- Направления деятельности: коррекция нарушений письменной речи.

Дошкольный возраст. Парциальная недостаточность вербального компонента деятельности

- Заключение логопеда:
- Общее недоразвитие речи (с указанием уровня речевого развития)
- Направления деятельности: развитие и коррекция всех компонентов речи в соответствии с программой для детей дошкольного возраста с тяжелыми нарушениями речи.

Дошкольный возраст

Парциальная недостаточность когнитивного компонента деятельности



- Заключение логопеда:
- Общее недоразвитие речи (с указанием уровня речевого развития)
- Направления деятельности: развитие и коррекция всех компонентов речи в соответствии с программой для детей дошкольного возраста с тяжелыми нарушениями речи.

Школьный возраст

Парциальная недостаточность когнитивного компонента

- Заключение логопеда:
- Риск формирования нарушений процессов чтения и письма, обусловленные некомпенсированным общим недоразвитием речи (для ребенка 1 класса). Несформированность процессов чтения и письма, обусловленные некомпенсированным общим недоразвитием речи (для детей 2 и следующих классов).
- Направления деятельности: профилактика нарушений письменной речи (в случае АОП для ребенка 1 класса). Коррекция всех компонентов речи (с указанием преимущественного нарушения). Коррекция нарушения письменной речи.

Дошкольный возраст. Смешанное парциальное недоразвитие



- **Заключение:**
- **Общее недоразвитие речи (с указанием уровня речевого развития)/системное нарушение речи (в тяжелых случаях)**
- **Направления работы: развитие и коррекция всех компонентов речи.**

Школьный возраст.

Смешанная парциальная недостаточность



- **Заключение:**
- Системное недоразвитие речи (с указанием степени). Нарушение процессов чтения и письма, обусловленные некомпенсированным общим недоразвитием речи.
- Направления деятельности: коррекция всех компонентов речи. Коррекция нарушений письменной речи.

Дошкольный возраст. 1 группа РДА



- **Заключение:**
- Специфическое системное недоразвитие речи.
- Направления деятельности: формирование навыков простой коммуникации, алгоритмов произвольного высказывания. Развитие иных компонентов речи.

Школьный возраст. 1 группа РДА



- Заключение:
- Специфическое системное недоразвитие речи.
- Направления деятельности: использование навыков альтернативной коммуникации для развития простой контекстной диалоговой речи. Формирование навыков коммуникации, алгоритмов произвольного высказывания. Формирование алгоритмов освоения письменной речи.

Дошкольный возраст. 2 группа РДА



- Заключение:
- Специфическое системное недоразвитие речи. Эхолалии.
- Направления деятельности: формирование навыков коммуникации. Развитие понимания обращенной речи. Включение эхолалий в диалоговые формы речи, алгоритмов произвольного высказывания. Развитие и коррекция всех компонентов речи.

Школьный возраст. 2 группа РДА



- **Заключение:**
- **Специфическое (системное?) нарушение речи (с указанием степени).**
- **Направление деятельности: формирование навыков коммуникации, алгоритмов произвольного высказывания. Развитие всех компонентов речи.**

Дошкольный возраст. 3 группа РДА



- Заключение:
- Специфическое развитие речи, нарушение просодической стороны речи.
- Направления деятельности: формирование навыков коммуникации, алгоритмов произвольного высказывания, коммуникативной функции речи.

Школьный возраст. 3 группа РДА



- **Заключение:**
- **Специфическое нарушение речи у ребенка с РАС. Специфические трудности овладения процессами чтения и письма.**
- **Направления деятельности: формирование навыков коммуникации, алгоритмов произвольного высказывания. Работа над пониманием прочитанного.**

Дошкольный возраст

4 группа РДА



- **Заключение:**
- **Специфическое недоразвитие речи.**
- **Направления деятельности: формирование навыков коммуникации, алгоритмов произвольного высказывания. Развитие и коррекция всех компонентов речи.**

Школьный возраст. 4 группа РДА



- Заключение:
- Специфическое нарушение письменной речи/нарушение процессов овладения письмом и чтением (на уровне осмысления).
- Направления деятельности: формирование навыков коммуникации, алгоритмов произвольного высказывания. Коррекция нарушений письменной речи. Работа над пониманием смысла прочитанного.

Дошкольный возраст. Атипичный аутизм



- **Заключение:**
- Специфическое (системное?) нарушение речи. Специфика просодической стороны речи.
- Направления деятельности: формирование навыков коммуникации, алгоритмов произвольного высказывания. Развитие и коррекция всех компонентов речи.

Школьный возраст Атипичный аутизм



- Заключение:
- Специфическое нарушение речи. Нарушения письменной речи.
- Направления деятельности: формирование навыков коммуникации, алгоритмов контекстной диалоговой речи. Коррекция компонентов письменной речи (при необходимости).

Литература:



- Организация деятельности системы ПМПК в условиях развития инклюзивного образования/ Под общ.ред.М.М. Семаго, Н.Я. Семаго.-М.: АРКТИ, 2017. – 368 с.
- [2. <Письмо> Минобрнауки России от 23.05.2016 N ВК-1074/07 О совершенствовании деятельности психолого-медико-педагогических комиссий](#)>.
- 3. Волкова Г. А. Психолого-логопедическое исследование детей с нарушениями речи. - СПб., 1993.
- 4. Воронова А.М. Нарушение письма у детей: Методические рекомендации. - СПб., 1994.
- 5. Грибанова Г.В. Руководство по организации деятельности психолого-медико-педагогических комиссий (ПМПК) // Дефектология, 2001, №6, - с.66 - 98
- 6. Садовникова И.Н. Нарушение письменной речи и их преодоление у младших школьников. - М., 1995
- 7. Шипицына Л.М. Психолого-педагогическое сопровождение детей с проблемами в развитии. - СПб., 2003.
- 8. Логопедическое обследование ребёнка. / Сост. С.Е. Большакова. - М., 1987