

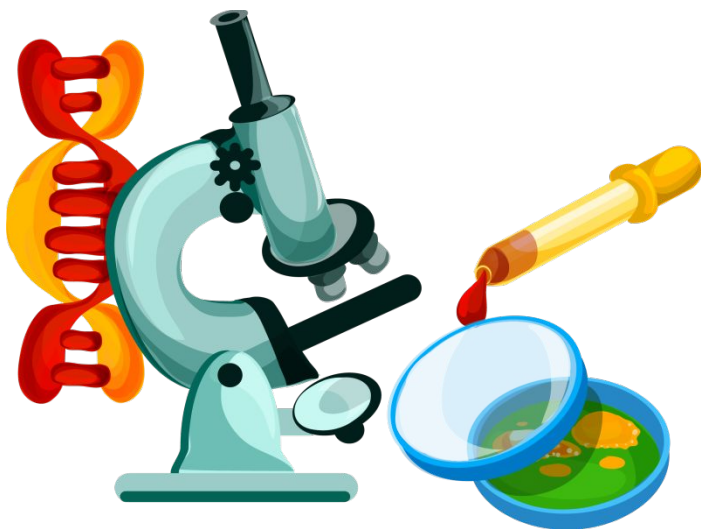


НОО «Фонд поддержки талантливых детей и молодежи «Золотое сечение»
ФГБОУ ВО «Уральский государственный медицинский университет»
Министерства здравоохранения Российской Федерации

SMARTMICRO

электронный альбом

по результатам выполнения лабораторных работ



Исполнитель: Ягодина С.,
Корчемкина М.

Руководители:
М.В.Костицина, специалист по
УМР Медицинского
предуниверсария
Д.А.Прощенко, ассистент
кафедры микробиологии,
вирусологии и иммунологии

Раздел «Медицинская протозоология»

Лабораторная работа «Лямблиоз»

Дата 2.06.2021 г.

1. Возбудитель - *Lambliа intestinalis*

2. Морфология возбудителя - Трофозоиты лямблий имеют грушевидную форму. Микроорганизмы имеют два ядра. Микроорганизмы передвигаются с помощью четырёх пар жгутиков, расположенных сверху, снизу, сзади и на боковых поверхностях. В верхнепереднем отделе имеется присасывательный диск, окружённый фибриллами, для прикрепления к кишечному эпителию

3. Окончательный хозяин - человек

4. Промежуточный хозяин -

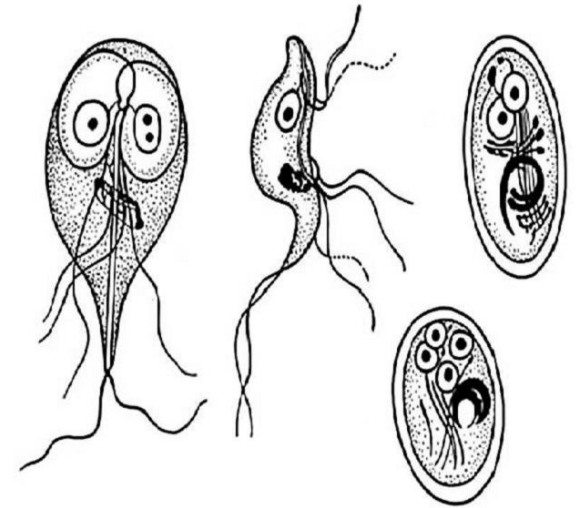
5. Локализация в организме человека – нижний отдел тонкой кишки. Нарушает процесс всасывания и пристеночного пищеварения.

6. Клиническая картина:

1. инкубационный период (1-4 недель)

2. период острых клинических проявлений (до 5-7 дней)

3. период хронизации



Раздел «Медицинская протозоология»

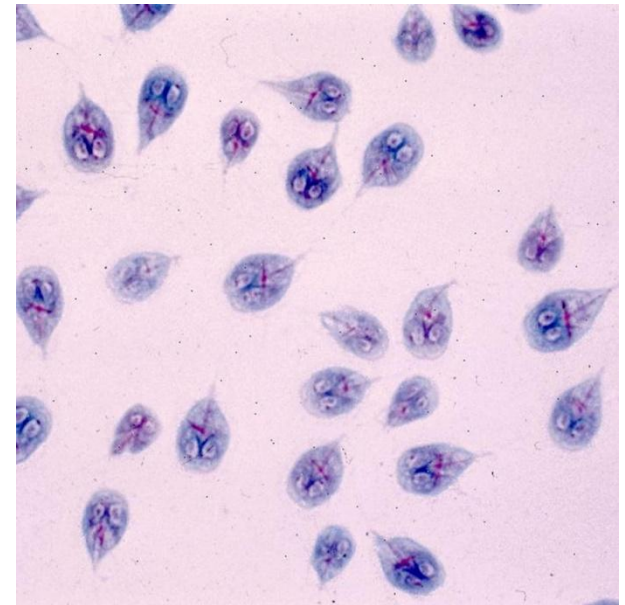
Лабораторная работа «Лямблиоз»

Дата 2.06.2021 г.

7. Методы диагностики

Лямблиоз не имеет специфических симптомов, а проявления его разнообразны. Поэтому типична ситуация, когда человек лечится у разных специалистов по поводу разных симптомов, а лямблиоз при этом остаётся не выявленным. Обязательно следует сдать анализы на лямблии в следующих случаях:

1. при склонности к кишечным заболеваниям, а также при хроническом их течении;
2. при эозинофилии (присутствии в крови повышенного количества эозинофилов);
3. при аллергических проявлениях;
4. в случае кишечного расстройства, полученного при выезде за рубеж, особенно в южные и экзотические страны;
5. в случае невротических симптомов, особенно на фоне кишечных расстройств.



Раздел «Медицинская протозоология»

Лабораторная работа «Лямблиоз»

Дата 2.06.2021 г.

8. Лечение лямблиоза

Терапия лямблиоза проводится поэтапно и состоит из подготовительного периода, собственно антипаразитарного лечения и восстановительного периода.

Подготовительный этап включает в себя рациональную диетотерапию, направленную на создание неблагоприятных условий для размножения лямблий в организме. Такая диета предполагает употребление каш, отрубей, овощей и фруктов, растительного масла; ограничение углеводов, главным образом, сахаров. Полезно проведение разгрузочных дней; тюбажей с минеральной водой, ксилитом, сорбитом; прием желчегонных и антигистаминных препаратов.

Медикаментозный этап лечения лямблиоза проводится специальными антипротозойными препаратами и обычно состоит из 2-х курсов. На заключительном, восстановительном этапе назначаются поливитаминные препараты, энтеросорбенты, бактериальные и ферментативные препараты, растительные адаптогены, иммуностимуляторы, фитотерапия.

Раздел «Медицинская паразитология»

Лабораторная работа «Лямблиоз»

Дата 2.06.2021 г.

9. Профилактика лямблиоза

1. соблюдение личной гигиены (тщательное мытье рук перед едой и приготовлением пищи, после туалета и возвращения с улицы);
2. употребление гарантированно безопасной воды и напитков (кипяченая вода, напитки в фабричной упаковке);
3. употребление в пищу термически обработанных продуктов, тщательное мытье овощей, фруктов, ягод, зелени и других продуктов, их обработка кипятком перед едой;
4. обследование и лечение цистоносителей и больных лямблиозом. Это особенно актуально для членов семьи, где выявлен больной лямблиозом и для детских коллективов.

