



Назначение ПТЭ. Общие обязанности работников железнодорожного транспорта.

Тайгинское подразделение Западно-Сибирского УЦПК



ОАО "РОССИЙСКИЕ ЖЕЛЕЗНЫЕ ДОРОГИ"

РАСПОРЯЖЕНИЕ

от 17 января 2015 г. N 66р

**О ПРОВЕДЕНИИ АТТЕСТАЦИИ РАБОТНИКОВ, ПРОИЗВОДСТВЕННАЯ ДЕЯТЕЛЬНОСТЬ КОТОРЫХ
СВЯЗАНА С ДВИЖЕНИЕМ ПОЕЗДОВ И МАНЕВРОВОЙ РАБОТОЙ НА ЖЕЛЕЗНОДОРОЖНЫХ ПУТЯХ
ОБЩЕГО ПОЛЬЗОВАНИЯ ОАО "РЖД"**

(В ред. Распоряжений ОАО "РЖД" от 19.04.2016 N 695р, от 28.06.2017 N 1221р,
от 04.10.2018 N 2192/р)

В целях установления единого порядка проведения аттестации работников, производственная деятельность которых связана с движением поездов и маневровой работой на железнодорожных путях общего пользования ОАО "РЖД":



Цели проведения аттестации работников:

- 1) **первичная (периодическая) аттестация** работников проводится с целью проверки знания ими ПТЭ Российской Федерации, утвержденных приказом Минтранса России от 21 декабря 2010 г. № 286;
- 2) **внеочередная аттестация** работников проводится с целью проверки знания нормативных правовых актов федерального органа исполнительной власти в области железнодорожного транспорта, изменений к ним или вновь изданных нормативных актов, в соответствии с квалификацией работников.

Периодическая аттестация работников проводится один раз в пять лет.



Внеочередная аттестация работников проводится независимо от срока проведения предыдущих аттестаций по следующим основаниям:

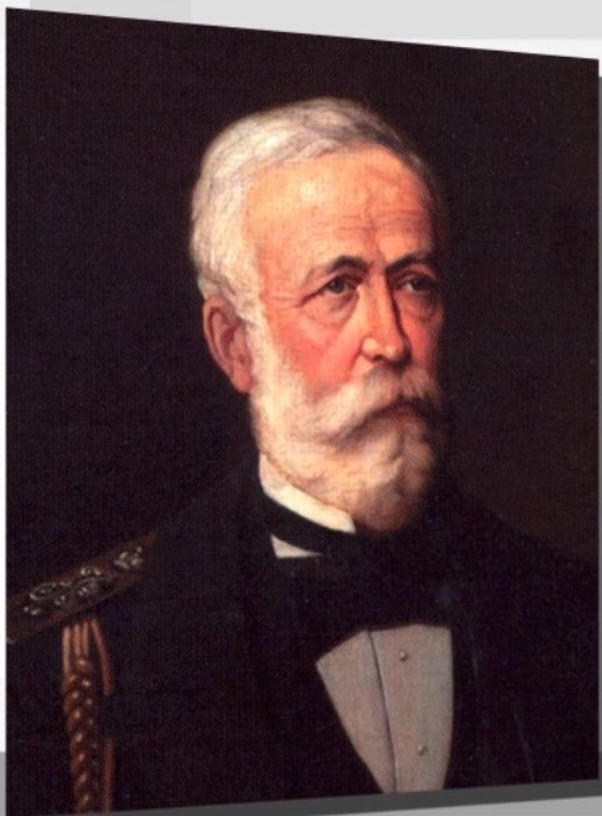
- 1) ввод в действие новых или изменение действующих нормативных актов;
- 2) внедрение новых технических устройств (оборудования) или технологий, обеспечивающих безопасность движения и эксплуатацию железнодорожного транспорта;
- 3) восстановление на работе;
- 4) перерыв в работе более шести месяцев;
- 5) нарушение безопасности движения вследствие несоблюдения требований нормативных актов.

По основанию, указанному в подпункте 5 настоящего пункта, аттестации на знание нормативного документа, требования которого нарушены, подлежит работник, виновность которого в данном нарушении безопасности движения подтверждена документально.



Дежурный эксплуатационного локомотивного депо (включая старшего), машинист локомотива (всех наименований), помощник машиниста локомотива (всех наименований), начальник резерва локомотивных бригад, диспетчер локомотивного депо, нарядчик локомотивных бригад.

разделы I, II и III. Раздел IV, пункты 16-22, 24, 27-29, 35, 38. Раздел V, пункты 40, 42-46. Раздел VI. Приложение № 1, пункты 1-6, 8 -11, 14, 15, 18-19, 21-25, 30. Приложение № 2, пункты 1-4, 6, 7, 14. Приложение № 3, пункты 1-16, 19-23, 25, 31, 36, 38-42, 44, 46-50, 52, 53. Приложение № 4. Приложение № 5, пункты 1 -29. Приложение № 6, пункты 1-15, 18-20, 22-53, 55-64, 66-72, 74, 76-83, 85-109 Приложение № 7 в полном объеме Приложение № 8 общие положения, пункты 1-9, 12, 14, 15, 19-45. Приложение № 10, Раздел 1. Приложение № 1 к ИДП, пункты 1-22, 24-28, 31-38. Приложение № 2 к ИДП, пункты 1, 5-15, 17, 19-22. Приложение № 3 к ИДП, пункты 1-2, 6-15, 17 -19, 22-27. Приложение № 4 к ИДП, пункты 1-27, 32. Приложение № 5 к ИДП, пункты 1, 4, 6-8, 29-33. Приложение № 6 к ИДП, пункты 1-4, 6-8, 10, 11-15, 17, 18, 21. Приложение № 7 к ИДП, пункты 1-2, 4- 6, 8-26. Приложение № 8 к ИДП, пункты 1-13, 16-22. Приложение № 9 к ИДП, пункты 1, 8, 10, 12, 14, 17, 19-20, 24, 28-37. Приложение № 10 к ИДП, пункты 1, 5, 7, 16, 18. Приложение № 11 к ИДП, пункты 1-11, 13-37,39-42, 47, 51-53, 56-63. Приложение № 12 к ИДП, пункты 1, 7, 9-14, 18-20. Приложение № 13 к ИДП, пункт 1. Приложение № 14 к ИДП, пункты 1-3, 4-8, 11-13. Приложение № 15 к ИДП, пункты 1, 4-9, 13, 15, 17-19, 22. Приложение № 16 к ИДП. Приложение № 17 к ИДП. Приложение № 18 к ИДП, пункты 1, 4, 6-9. Приложение № 19 к ИДП. Приложение № 20 к ИДП, пункты 1-44. Приложения № 21-27 к ИДП. Приложение № 9 п. 1,2, 15, 21-22, раздел 3 п.п. 30-31, п. 34-35, 37-38, 48-52, 54, 57, 62-67, 69



**Введены Постановлением министра путей сообщения России
генерал-адъютантом Константином Николаевичем Посьетом
от 27 июля 1883 года № 5900**

Общий свод «Правил технической эксплуатации железных дорог» для железных дорог общего пользования был введен впервые в России в 1898 году

Для всей сети железных дорог Советского Союза ПТЭ были изданы и утверждены в 1935 году

ПРАВИЛА ТЕХНИЧЕСКОЙ ЭКСПЛУАТАЦИИ ЖЕЛЕЗНЫХ ДОРОГ РОССИЙСКОЙ ФЕДЕРАЦИИ (ПТЭ)



**Утверждены
Приказом Минтранса России
21 декабря 2010 г. N 286**

ПРАВИЛА ТЕХНИЧЕСКОЙ ЭКСПЛУАТАЦИИ ЖЕЛЕЗНЫХ ДОРОГ РОССИЙСКОЙ ФЕДЕРАЦИИ (ПТЭ)

СОДЕРЖАНИЕ

Раздел 1. Общие положения

Раздел 2. Основные определения

Раздел 3. Общие обязанности работников железнодорожного транспорта

Раздел 4. Организация функционирования сооружений и устройств железнодорожного транспорта

Раздел 5. Обслуживание сооружений и устройств железнодорожного транспорта

Раздел 6. Общие положения по организации технической эксплуатации железнодорожного транспорта на участках движения поездов пассажирских со скоростями более 140 до 250 км/ч

ПРАВИЛА

ТЕХНИЧЕСКОЙ ЭКСПЛУАТАЦИИ
ЖЕЛЕЗНЫХ ДОРОГ
РОССИЙСКОЙ ФЕДЕРАЦИИ

ПРАВИЛА ТЕХНИЧЕСКОЙ ЭКСПЛУАТАЦИИ ЖЕЛЕЗНЫХ ДОРОГ РОССИЙСКОЙ ФЕДЕРАЦИИ (ПТЭ)

СОДЕРЖАНИЕ

Приложение 1. техническая эксплуатация сооружений и устройств путевого хозяйства

Приложение 2. техническая эксплуатация технологической электросвязи

Приложение 3. техническая эксплуатация устройств сигнализации, централизации и блокировки железнодорожного транспорта

Приложение 4. техническая эксплуатация сооружений и устройств технологического электроснабжения железнодорожного транспорта

Приложение 5. техническая эксплуатация железнодорожного подвижного состава

Приложение 6. организация движения поездов на железнодорожном транспорте

ПРАВИЛА

ТЕХНИЧЕСКОЙ ЭКСПЛУАТАЦИИ
ЖЕЛЕЗНЫХ ДОРОГ
РОССИЙСКОЙ ФЕДЕРАЦИИ

ПРАВИЛА ТЕХНИЧЕСКОЙ ЭКСПЛУАТАЦИИ ЖЕЛЕЗНЫХ ДОРОГ РОССИЙСКОЙ ФЕДЕРАЦИИ (ПТЭ)



- **Приложение №7** Инструкция по сигнализации на железнодорожном транспорте Российской Федерации
- **Приложение №8** Инструкция по движению поездов и маневровой работе на железнодорожном транспорте Российской Федерации
- **Приложение №9** Инструкция по эксплуатации объектов инфраструктуры, железнодорожного подвижного состава и организации движения на участках обращения скоростных и высокоскоростных пассажирских поездов со скоростью от 140 до 250 км/ч включительно
- **Приложение №10** Составление техническо-распорядительных актов железнодорожных станций

Зарегистрировано в Минюсте РФ 28 января 2011 г. N 19627
МИНИСТЕРСТВО ТРАНСПОРТА РОССИЙСКОЙ ФЕДЕРАЦИИ

ПРИКАЗ

от 21 декабря 2010 г. N 286

ОБ УТВЕРЖДЕНИИ ПРАВИЛ ТЕХНИЧЕСКОЙ ЭКСПЛУАТАЦИИ
ЖЕЛЕЗНЫХ ДОРОГ
РОССИЙСКОЙ ФЕДЕРАЦИИ

В соответствии с пунктом 5.2.37 Положения о Министерстве транспорта Российской Федерации, утвержденного Постановлением Правительства Российской Федерации от 30 июля 2004 г. N 395 (Собрание законодательства Российской Федерации, 2004, N 32, ст. 3342; 2006, N 15, ст. 1612, N 24, ст. 2601, N 52 (ч. III), ст. 5587; 2008, N 8, ст. 740, N 11 (ч. I), ст. 1029, N 17, ст. 1883, N 18, ст. 2060, N 22, ст. 2576, N 42, ст. 4825, N 46, ст. 5337; 2009, N 3, ст. 378, N 4, ст. 506, N 6, ст. 738, N 13, ст. 1558, N 18 (ч. II), ст. 2249, N 32, ст. 4046, N 33, ст. 4088, N 36, ст. 4361, N 51, ст. 6332; 2010, N 6, ст. 650, N 6, ст. 652, N 11, ст. 1222, N 12, ст. 1348, N 13, ст. 1502, N 15, ст. 1805, N 25, ст. 3172, N 26, ст. 3350, N 31, ст. 4251), приказываю:

1. Утвердить прилагаемые Правила технической эксплуатации железных дорог Российской Федерации.
2. Установить, что настоящий Приказ вступает в силу по истечении шести месяцев после его официального опубликования.

Министр
И.Е.ЛЕВИТИН

Правила технической эксплуатации железных дорог
Российской Федерации **разработаны в соответствии с**
Федеральным законом от 10 января 2003 г. N 17-ФЗ
"О железнодорожном транспорте в Российской
Федерации»



**Что устанавливают и определяют правила
технической эксплуатации железных дорог
РФ?**

(ПТЭ № 286 МТ РФ от 21.12.10 г. раздел I п.2, 3)



Правила технической эксплуатации железных дорог РФ:

1.устанавливают систему организации движения поездов



Правила технической эксплуатации железных дорог РФ:

2.устанавливают систему функционирования сооружений и устройств инфраструктуры железнодорожного транспорта, железнодорожного подвижного состава;



Правила технической эксплуатации железных дорог РФ:

3.определяют действия работников железнодорожного транспорта при технической эксплуатации железнодорожного транспорта Российской Федерации общего и необщего пользования



Настоящие Правила **обязательны для выполнения всеми организациями** и индивидуальными предпринимателями, выполняющими работы (оказывающие услуги) для пользователей услугами железнодорожного транспорта, связанные с организацией и (или) осуществлением перевозочного процесса, а также работы (услуги), связанные с ремонтом железнодорожного подвижного состава и технических средств, используемых на железнодорожном транспорте, охраной объектов железнодорожного транспорта и грузов, **и их работниками.**



Инфраструктура железнодорожного транспорта общего пользования - технологический комплекс, включающий в себя железнодорожные пути общего пользования и другие сооружения, железнодорожные станции, устройства электроснабжения, сети связи, системы сигнализации, централизации и блокировки, информационные комплексы и систему управления движением и иные обеспечивающие функционирование этого комплекса здания, строения, сооружения, устройства и оборудование.

Владелец инфраструктуры - юридическое лицо или индивидуальный предприниматель, имеющие инфраструктуру на праве собственности или ином праве и оказывающие услуги по ее использованию на основании договора.



Общие обязанности работников железнодорожного транспорта.

**(ПТЭ № 286 МТ РФ от 21.12.10 г.
раздел III п.11-15)**



Работники железнодорожного транспорта в соответствии со своими должностными обязанностями **обеспечивают выполнение настоящих Правил, безопасность движения и эксплуатации железнодорожного транспорта.**

Контроль за соблюдением настоящих Правил работниками железнодорожного транспорта осуществляют уполномоченные лица организаций железнодорожного транспорта и индивидуальных предпринимателей, выполняющих функции работодателя по отношению к таким работникам.



□ Работники железнодорожного транспорта **обязаны**
подавать сигнал остановки поезду или
маневрирующему составу и принимать другие меры к их
остановке **в случаях, угрожающих жизни и здоровью**
людей или безопасности движения.

Днем	Ночью	Сигнальное значение
		<p>Днем - развернутый красный флаг</p> <p>Ночью – красный огонь ручного фонаря</p>
		<p>Днем – движением по кругу желтого флага, руки или какого-либо предмета</p>
		<p>Ночью – движением по кругу фонаря любого цвета</p>

При обнаружении неисправности сооружений или устройств, создающей угрозу безопасности движения, работники железнодорожного транспорта **должны немедленно принимать меры к устранению неисправности**, а при необходимости к ограждению опасного места для устранения неисправности.



Требования к рабочим местам работников

железнодорожного транспорта, вверенным им техническим средствам и порядок их содержания **определяются работодателями** с учетом требований трудового законодательства Российской Федерации и положений настоящих Правил.





□ Для работников непосредственно участвующих в организации движения поездов и обслуживании пассажиров, при исполнении служебных обязанностей предусматривается ношение форменной одежды (в соответствии со статьей 29 Федерального закона № 17-ФЗ «О железнодорожном транспорте в Российской Федерации»)

Мужской комплект форменной одежды работников ОАО «РЖД»
средней, младшей и рядовой категорий
должностей с пиджаком, в том числе для работников локомотивных
бригад



Фуражка
форменная



Зажим для
галстука



Галстук
форменный



Головной
убор зимний,
шарф
шерстяной

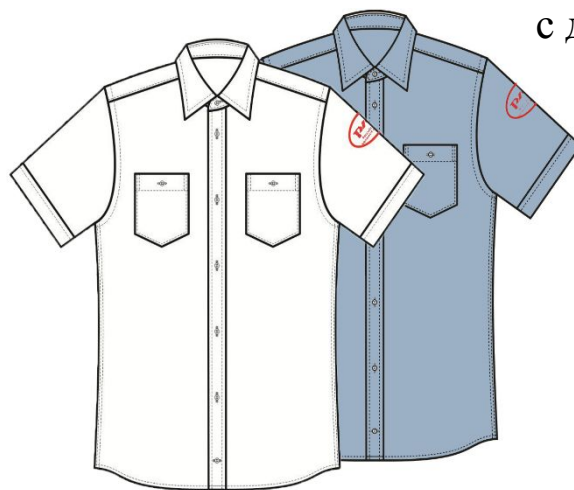
Мужской комплект форменной одежды работников ОАО «РЖД»
средней, младшей и рядовой категорий
должностей с пиджаком, в том числе для работников локомотивных
бригад



Куртка форменная на
молнии



Рубашки форменные
с длинным рукавом



Рубашки форменные
с коротким рукавом

Приказ №77 от 17.03.2020г. «О утверждении образцов знаков различия работников ОАО «РЖД».



ПОМОЩНИК МАШИНИСТА
ЛОКОМОТИВА, ЭЛЕКТРОПОЕЗДА



МАШИНИСТ ЛОКОМОТИВА,
ЭЛЕКТРОПОЕЗДА (3 КЛАССА,
БЕЗ КЛАССА)



Приказ №77 от 17.03.2020г. «О утверждении образцов знаков различия работников ОАО «РЖД».



машинист локомотива,
электропоезда 2 класса



машинист-инструктор
локомотивных бригад;
машинист локомотива,
электропоезда 1 класса





□ Работники должны соблюдать правила и инструкции по охране труда, пожарной безопасности, установленных для выполняемой ими работы и немедленно извещать своего непосредственного или вышестоящего руководителя о любой ситуации угрожающей жизни и здоровью работников.

Право доступа на локомотивы, в кабины управления моторвагонными поездами, к специальным самоходным подвижным составам и другим подвижным единицам, к сигналам, стрелкам, аппаратам, механизмам и другим устройствам, связанным с обеспечением безопасности движения и эксплуатации железнодорожного транспорта, а также в помещения, откуда производится управление сигналами и такими устройствами, имеют работники железнодорожного транспорта, должностные обязанности которых предусматривают возможность их нахождения на указанных объектах.

Иные лица на указанные в настоящем пункте объекты не допускаются.





□ **Управлять подвижными единицами, сигналами, аппаратами, механизмами, другими устройствами, связанными с обеспечением безопасности движения и эксплуатации железнодорожного транспорта, а также переводить стрелки имеют право только уполномоченные на это работники железнодорожного транспорта во время исполнения служебных обязанностей.**



□ Работники железнодорожного транспорта, проходящие стажировку, могут допускаться, соответственно, владельцем инфраструктуры, владельцем железнодорожного пути необщего пользования к управлению подвижными единицами, сигналами, аппаратами, механизмами, а также к переводу стрелок и к другим устройствам, связанным с обеспечением безопасности движения и эксплуатации железнодорожного транспорта, только под наблюдением и личную ответственность работника, непосредственно обслуживающего эти устройства (или управляющего ими) и за которым закреплен работник, проходящий стажировку.



□ Право на управление подвижными единицами подтверждается свидетельством.

Приказ МПС России от 11 ноября 1997 г. N 23Ц "О порядке проведения испытаний, выдачи свидетельств на право управления локомотивом, мотор-вагонным подвижным составом на путях общего пользования и присвоения класса квалификации машинистам локомотивов и мотор-вагонного подвижного состава"



Лица, принимаемые на работу, непосредственно связанную с движением поездов и маневровой работой, и работники, выполняющие такую работу и (или) подвергающиеся воздействию вредных и опасных производственных факторов, **проходят за счет средств работодателей обязательные предварительные** (при поступлении на работу) **и периодические** (в течение трудовой деятельности) медицинские осмотры (в соответствии с пунктом 3 статьи 25 Федерального закона № 17-ФЗ).



□ **Работники железнодорожного транспорта общего пользования, которые осуществляют производственную деятельность, непосредственно связанную с движением поездов и маневровой работой проходят обязательные предрейсовые или предсменные медицинские осмотры,** а также по требованию работодателей медицинское освидетельствование на установление факта употребления алкоголя, наркотического средства или психотропного вещества.



- В соответствии с пунктом 4 статьи 25 Федерального закона от 10 января 2003 г. N 17-ФЗ "О железнодорожном транспорте в Российской Федерации" **повышение квалификации работников железнодорожного транспорта, производственная деятельность которых непосредственно связана с движением поездов, осуществляется за счет средств работодателей.**

Работники организаций независимо от их организационно-правовых форм и форм собственности, **заключившие трудовые договоры с работодателями** - индивидуальными предпринимателями, работниками, **производственная деятельность которых связана с движением поездов и маневровой работой** на железнодорожных путях общего пользования, **должны проходить аттестацию**, предусматривающую проверку знаний правил технической эксплуатации железных дорог, инструкции по движению поездов, маневровой работе и сигнализации на железнодорожном транспорте, а также иных нормативных актов федерального органа исполнительной власти в области железнодорожного транспорта.



Не допускается исполнение обязанностей работниками железнодорожного транспорта, находящимися **в состоянии алкогольного, токсического или наркотического опьянения. Лица, обнаруженные в таком состоянии, немедленно отстраняются от работы.**

