

ПОСТРОЕНИЕ ЧЕРТЕЖА КОНИЧЕСКОЙ ЮБКИ

Учитель технологии:
Медова Ксения Станиславовна



КОНСТРУИРОВАНИЕ ШВЕЙНЫХ ИЗДЕЛИЙ — ЭТО СОСТАВНАЯ ЧАСТЬ ПРОЕКТИРОВАНИЯ, КОТОРАЯ ВКЛЮЧАЕТ В СЕБЯ ПОСТРОЕНИЕ ЧЕРТЕЖЕЙ ДЕТАЛЕЙ ОДЕЖДЫ.

Проектирование — это создание нового образца изделия, включающее исследование рынка, экономические расчеты и обоснования, подготовку эскиза модели, а также построение чертежей.



Покрой — тип конструкции отдельных видов изделий.

Определяется конструктивными особенностями деталей швейного изделия, их формой и количеством.

По конструкции различают
три основных покроя юбок

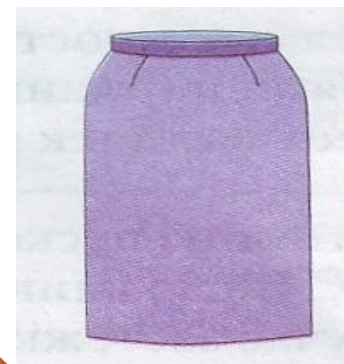
коническая



клиньевая



прямая

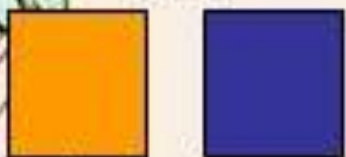


ЧЕРТЕЖ – ЭТО ГРАФИЧЕСКОЕ ИЗОБРАЖЕНИЕ КАКОГО-ЛИБО ПРЕДМЕТА НА БУМАГЕ В НАТУРАЛЬНУЮ ВЕЛИЧИНУ, В УМЕНЬШЕННОМ ИЛИ УВЕЛИЧЕННОМ ВИДЕ.



Масштаб показывает, во сколько раз предмет увеличен или уменьшен.

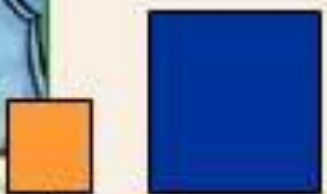
1:1



Масштаб записывается в соотношении двух чисел:

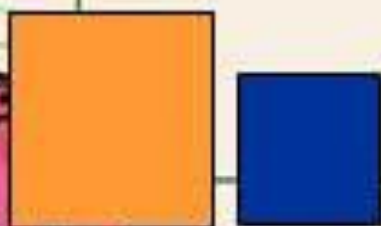
1:1 – натуральная величина;

1:4

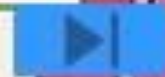


1:4 – уменьшение в четыре
раза;

2:1



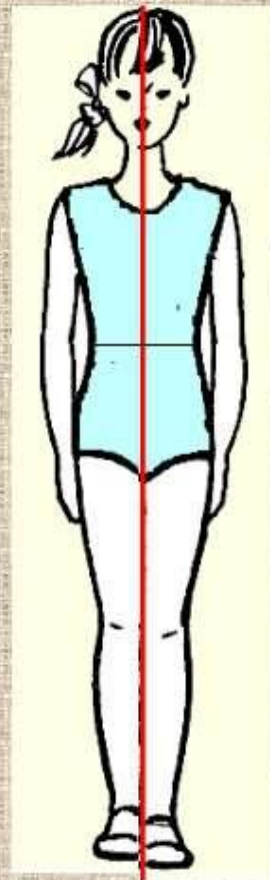
2:1 – увеличение в два раза





Правила снятия мерок с фигуры человека

- Мерки снимают по правой стороне фигуры.
- Сначала снимают мерки обхватов, затем мерки длин.
- Стоять надо прямо без напряжения.
- Одежда должна быть легкой.
- Талию предварительно опоясать шнурком.
- При измерении сантиметровую ленту не натягивать и не ослаблять.
- Мерки длины записывают полностью и обозначают буквой «Д», Мерки обхватов «О» записывают в половинном размере и называют «полуобхват». Условно обозначают буквой «С» (половина от буквы «О»),

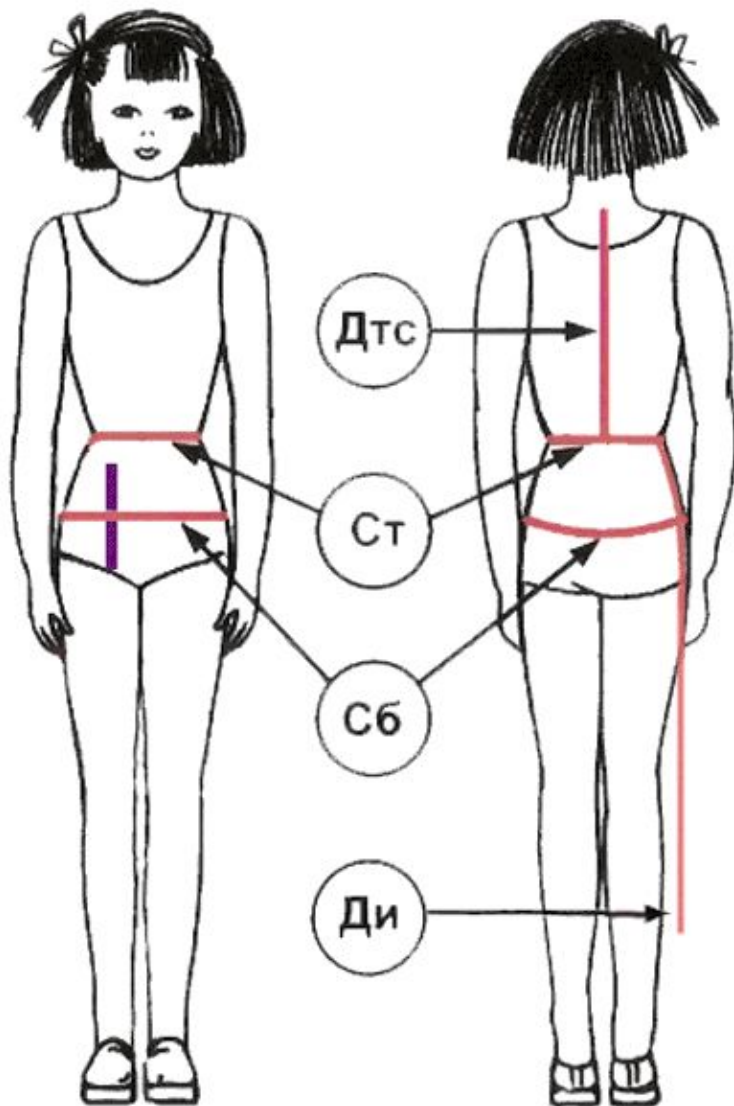


Автор: Юрова Ольга Борисовна
учитель технологии МОУ СОШ №2
г.Ворсиа

Мерки для построения чертежа юбки

Название мерки	Обозначение	Назначение мерки	Мерки на типовую фигуру	Свои мерки
Полуобхват талии	Ст	Определение длины пояса и расчет ширины вытачек	33	
Полуобхват бедер	Сб	Определение ширины юбки	43	
Длина спины до талии	Дст	Определение положения линии бедер	35	
Длина изделия	Диз	Определение длины юбки	50	

МЕРКИ ДЛЯ ПОСТРОЕНИЯ ЧЕРТЕЖА ЮБКИ



Ст – полуобхват талии

Сб – полуобхват бедер

Дтс – длина спины до талии

Ди – длина изделия

Прибавки на свободу облегания:

- по линии талии – $Пт = 1,0$ см;
- по линии бедер – $Пб = 2,0$ см.



ВЕЛИЧИНА РАДИУСА ДУГИ ОКРУЖНОСТИ, КОТОРАЯ ЯВЛЯЕТСЯ ЛИНИЕЙ ТАЛИИ,
РАССЧИТЫВАЕТСЯ ПО ФОРМУЛЕ:

$$R=(СТ+ПТ) \times K$$

ГДЕ **K** — КОЭФФИЦИЕНТ ДЛЯ РАЗЛИЧНЫХ ВИДОВ КОНИЧЕСКИХ ЮБОК.

Вид юбки	Коэффициент K
Клеш	1,4
Большой клеш	1,2
Малый «колокол»	1,0
Средний «колокол»	0,9
Большой «колокол»	0,8
«Полусолнце»	0,64
«Солнце»	0,32



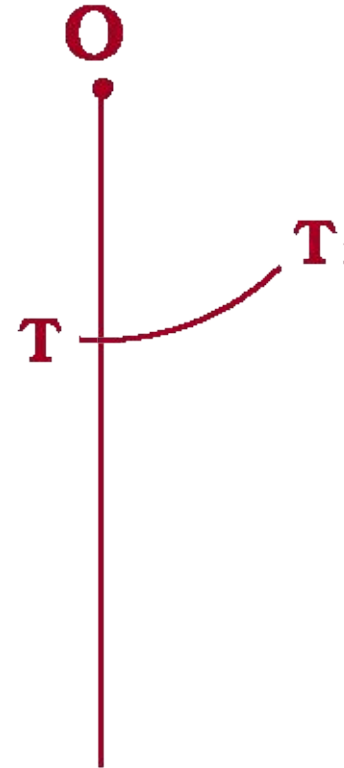
ПОСТРОЕНИЕ ОСНОВЫ ЧЕРТЕЖА КОНИЧЕСКОЙ ЮБКИ.

1. Из точки **O** провести вниз вертикальную линию;
2. Отложить на ней радиус дуги окружности для построения линии талии **OT**;

$$OT = (C_T + \Pi_T) \times K$$

3. Из центра **O** радиусом, равным **OT**, провести вправо дугу **TT₁**, длина которого по кривой равна:

$$TT_1 = C_T + \Pi_T$$



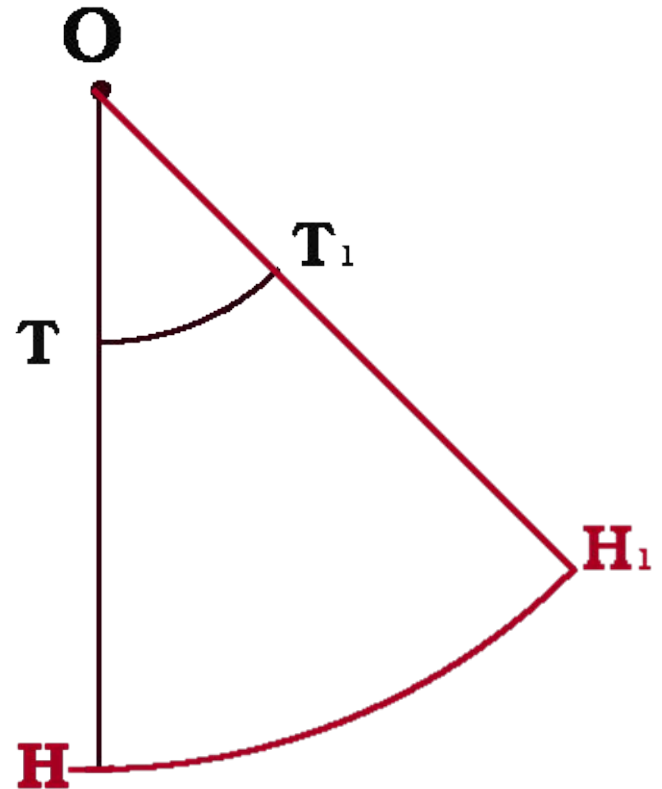
ПОСТРОЕНИЕ ОСНОВЫ ЧЕРТЕЖА КОНИЧЕСКОЙ ЮБКИ.

4. От точки **Т** отложить вниз длину юбки $D_{и}$, обозначить полученную точку **Н**;

$$OH = OT + D_{и}$$

5. Радиусом **ОН** провести вправо вторую дугу;

6. Провести линию **ОТ** до пересечения с дугой, точку пересечения обозначить **Н₁**;



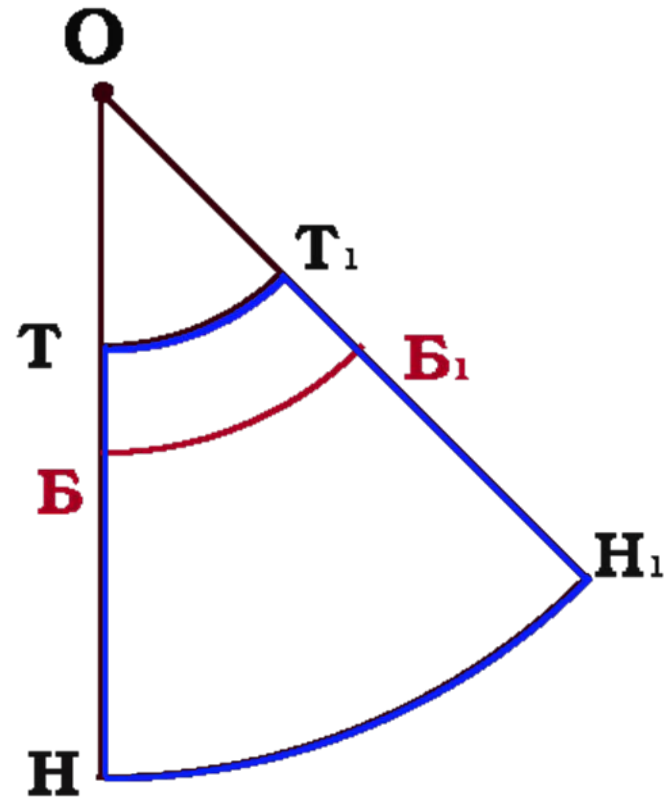
ПОСТРОЕНИЕ ОСНОВЫ ЧЕРТЕЖА КОНИЧЕСКОЙ ЮБКИ.

7. Провести на чертеже линию бедер **ББ₁** радиусом **ОБ**;

$$ОБ = ОТ + Д_{ТС} : 2$$

8. **ББ₁ ≥ (С_б + П_б)** - построение чертежа юбки на этом заканчивается;

9. Обведите контур чертежа **ТТ₁Н₁Н** сплошной основной линией.



- *Итак, вы знаете теперь, как нужно построить чертеж юбки клеш. Желаю вам удачи!*

