

**Сочинение**  
**/по картине**  
**И.Э.Гребаря «Февральская лазурь»/.**



● **Цели урока:**

- - увидеть художественные достоинства картины;
- - собрать материал к сочинению – описанию;
- - развивать связную речь, творческие способности;
- - воспитать бережное отношение к природе, любовь к ней.



В самом деле, нигде в Европе нет таких чудесных сплошь березовых роц, таких восхитительных осеней и сверкающих инеев.”, -  
писал Игорь **Грабарь**

Природа наделила И. Э. Грабаря многими дарованиями, которые, к немалому удивлению окружающих, он сумел реализовать. Стал значительным художником, искусствоведом, художественным критиком, реставратором, педагогом, музейным деятелем, замечательным организатором, даже архитектором. При этом в течение почти шестидесяти лет он, благодаря своему неистовому темпераменту, был одним из самых активных участников и руководителей художественной жизни страны.

Через всю свою жизнь Грабарь пронес горячую любовь к родной природе. Картины художника – пейзажиста «Сентябрьский снег», «Белая зима. Грачиные гнезда», «Февральская лазурь», «Мартовский снег», «Лучезарное утро», «Ясный осенний вечер», «Зимний пейзаж», «Березы летом», «Хризантемы» и другие проникнуты радостным светлым чувством.

Художник без конца писал "сверхъестественное дерево, дерево-сказку" – березу.

- Картина (от русского "карта") - произведение живописи в красках.
- Репродукция (лат.) - воспроизведённый посредством печати рисунок или картина.
- Пейзаж (франц.)-1) общий вид местности, картина природы; 2) рисунок, картина, изображающая природу.
- Пейзажист - художник, пишущий пейзаж.
- Лазурь (др. русск. - из греч.) - 1) светло-синий цвет, голубизна; 2) краска светло-синего цвета.
- Лазурный = лазоревый = голубой.
- Коралловый (цвет) - (перен.) ярко-красный.
- Сапфировый (цвет) - (перен.) синий или зелёный, цвета сапфира.





небывалый праздник –  
жемчужных берез,  
сапфировых теней на  
экземпляра березы,

праздновала какой – то

праздник лазоревого неба,

коралловых веток и

сиреневом снегу.

Я стоял около дивного

редкостного по

ритмическому строению ветвей.

Заглядевшись на неё, я уронил палку и  
нагнулся, чтобы ее поднять.

Когда я взглянул на верхушку березы снизу, с  
поверхности снега, я обомлел от открывшегося передо мной зрелища  
фантастической красоты: какие – то перезвоны и перекликания всех цветов  
радуги, объединенные голубой эмалью неба. «Если бы хоть десятую долю  
этой красоты передать, то и это будет бесподобно», - подумал я. Февраль  
стоял изумительный. Ночью подмораживало, и снег не сдавал.

Солнце светило ежедневно и мне посчастливилось  
писать без перерыва и перемены погоды около двух с лишним недель, пока я  
не кончил картину...

Писал я с зонтиком, окрашенным в голубой цвет,  
и холст поставил не только без обычного наклона вперед, лицом к земле, не  
повернув его лицевой стороной к синеве неба...»



- Что вы видите на переднем плане картины?

- Какого цвета небо на переднем плане и на дальнем, то есть на горизонте?

А снег – какой он на солнце и в тени?

- На переднем плане изображена береза. Опишите, какие оттенки цвета использовал пейзажист, когда писал ее ствол и ветви, а также другие березы, которые вы видите на картине.

– Что вы видите в центре картины?

- Что вы видите на заднем плане картины?

- Удалось ли художнику передать ту красоту, которая однажды его поразила?





Составьте план сочинения.

- 1.
2.
  - а)
  - б)
  - в)
  - г)
  - д)
  - е)
- 3.

1. И.Э.Грабарь- певец родной природы.
2. Описание картины:
  - а) февральский день;
  - б) небо;
  - в) снег;
  - г) береза – красавица;
  - д) другие березки;
  - е) лес на горизонте.
3. Впечатление, произведённое картиной.

Какую новую информацию вы видите на слайде?



"Февральская лазурь" - это величественный "портрет" березы. Мы смотрим на нее снизу вверх, из глубокой траншеи в снегу, которую вырыл автор и в которой он работал, невзирая на жестокие морозы, переполненный радостью от "перезвонов и перекликаний всех цветов радуги, объединенных голубой эмалью неба". Пейзаж написан чистыми цветами, мазки положены плотным слоем.

**Словарная работа.**

Опишите  
февральский денёк-  
небо-  
снег-  
берёзы-  
лес.

**Какую новую информацию вы видите на слайде?**



"Февральская лазурь" - это величественный "портрет" березы. Мы смотрим на нее снизу вверх, из глубокой траншеи в снегу, которую вырыл автор и в которой он работал, невзирая на жестокие морозы, переполненный радостью от "перезвонов и перекликаний всех цветов радуги, объединенных голубой эмалью неба". Пейзаж написан чистыми цветами, мазки положены плотным слоем.



Опишите

февральский денёк-  
необыкновенный, морозный,  
необычный, чудесный,  
солнечный, прекрасный,  
зимний, ясный. **Художник  
изобразил холодный, но  
солнечный день. Это  
видно. Так как стволы  
берёз не белые, а с  
жёлтым, оранжево-  
коричневым оттенками.**

Замысел живописца –  
передать красоту февральского  
дня.

Небо-ослепляет голубизной,  
огромное, синее, лазурное,  
бирюзовое, голубое.

СНЕГ- на солнце блестит,  
сверкает, переливается, сияет,  
светится, перламутровый,  
сиреневый, нежно-розовый.



## **Словарная работа.**

**Берёза - белоствольная красавица  
Сверкают стволы берёз. На них  
видны отблески солнца.**

**Берёза уже старая, потому  
что она искривлённая. А  
неподалёку стоят молодые  
жемчужные берёзки с  
коралловыми ветками. Узор  
веток напоминает морозный  
узор на стекле или кружево.**

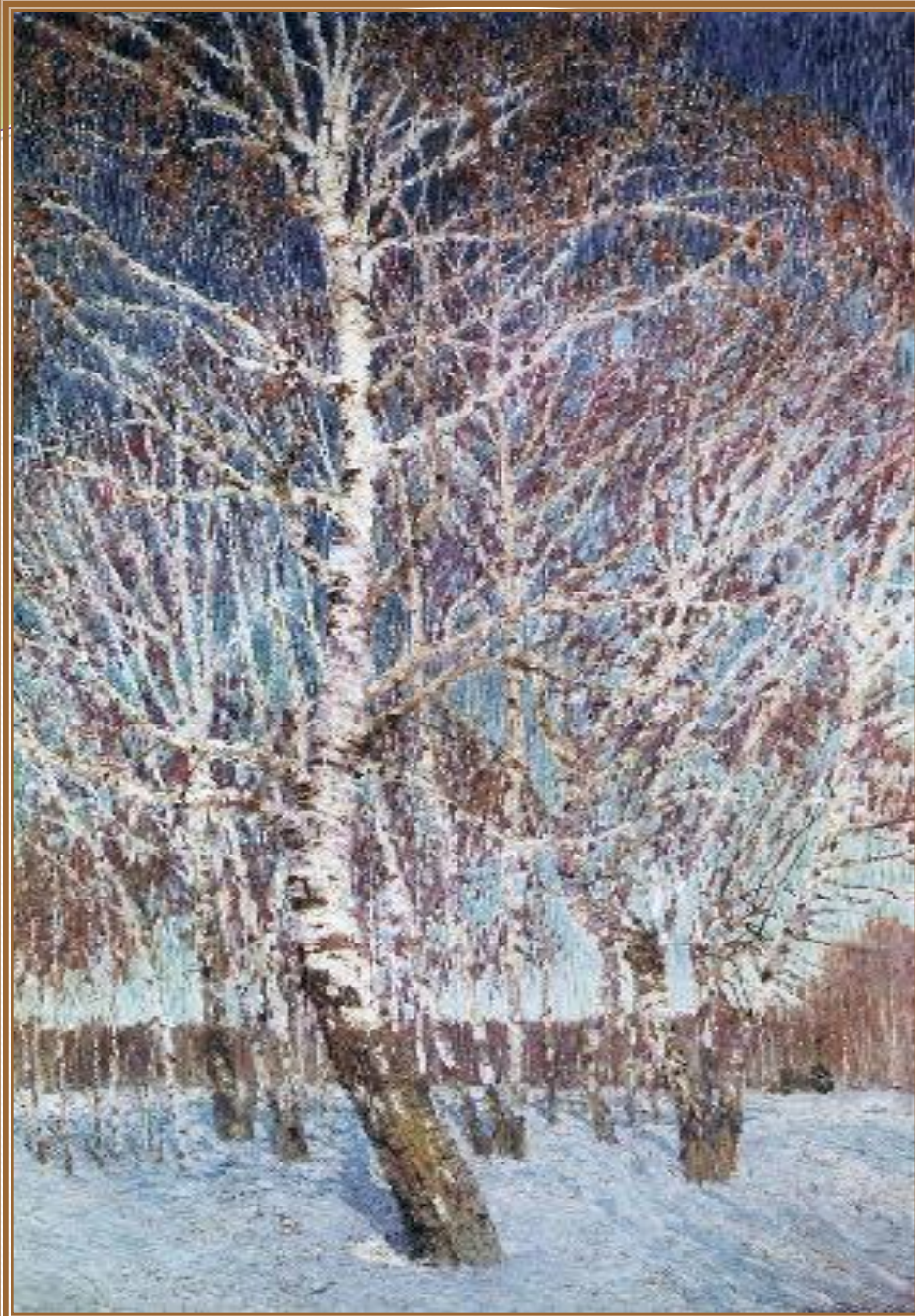
**Серебристый иней на  
ветках делает похожей берёзу  
на царицу в своём  
необыкновенном наряде. И,  
наверное, поэтому И.Грабарь  
изобразил именно это дерево.  
Ведь берёза – это наше  
любимое дерево. Она – символ  
России.**



## Словарная работа.

Другие берёзки -стройные,  
тонкие,  
белоствольные, статные,  
кажется, будто они встали в  
хоровод,ждут весны.

***Ветки молодых берёз и  
старой сплелись между  
собой. Сквозь них  
проглядывает синее небо.***  
На заднем плане полотна  
изображён мрачный, тёмный  
лес, кустарники, как  
молчаливые стражи порядка,  
стоят сплошной стеной.



- *Морозное солнечное утро. Синее огромное небо над головой. Все засыпано снегом. Он ослепительно блестит на земле, отражая солнце. Серебром блестят в синеве неба стволы берез, и ярко блестят кристаллики снега на ветвях деревьев. Невозможно оторвать глаз от этой фантастической красоты ясного зимнего утра.*



***Если закрыть нижнюю часть картины, то что напоминает узор веток. Сплетение белого на синем фоне?***

***Морозный узор на стекле. Кружево.***







И.Э. Грабарь больше всего любил изображать на своих полотнах природу. «Февральская лазурь» – одна из его \_\_\_\_\_ картин.

\_\_\_\_\_ день.  
Воздух

\_\_\_\_\_ небо над головой.  
На картине не изображено солнце, но мы чувствуем свет на берегах.

Все засыпано снегом. Он ослепительно блестит на земле, отражая солнце.

Здесь, на картине, снег как бы впитал в себя все краски неба и отсвечивает перламутровыми оттенками, как морская раковина.



Серебром светятся в сине неба  
..... стволы берез, и ярко сверкают  
кристаллики снега на ветвях  
деревьев. Синеватые от солнца их  
тени яркие, как на экране.  
Но более всего на переднем  
плане картины нас привлекает  
красавица-береза.

(Жемчужный ствол, прошлогодняя  
листва...)

Розовым жемчугом переливается  
иней, застывший на ветках.

Вдали виднеется \_\_\_\_\_ лес. Там  
царство зимы.

Картина создает

\_\_\_\_\_настроение.

Невозможно оторвать глаза  
от фантастической  
красоты \_\_\_\_\_

\_\_\_\_\_дня.



Суровая пора зима.  
Природа спит, морозу покорилась  
Зелёных листьев шумная толпа  
С берёзок белых удалилась.  
И стал безмолвным хоровод  
Берёзок стройных,  
И звонкий птичий хор умолк  
В обледеневших кронах.  
Художник, взяв мольберт и краски,  
Днём ясным, между зимних бурь  
Картину написал прекрасно - «Февральскую лазурь».  
*Чеб Оля, 5 класс*