

Курскъ. - Московская ул.



Курский край на рубеже веков

г. Курскъ. Московская ул. и 2-ая Женская гимназія



Курский край на рубеже веков



Курская губерния была организована в 1802 году из Курского наместничества, а в 1838 году расширена и окончательно утверждена в составе 15 уездов: Белгородского, Грайворонского, Дмитриевского, Корочанского, Курского, Львовского, Обоянского, Новооскольского, Путивльского, Рыльского, Старооскольского, Суджанского,



- **Национальный состав Курской губернии:** Преобладающую часть населения составляли **русские (76,4%)**.
- Второе место занимали **украинцы (22,9%)**, затем **белорусы – 25 000 человек**, **цыгане – около 1000** и **евреи – около 1500 человек**. Русские жили во всем пространстве губернии. **Украинцы проживали в основном в южной ее части.**
- **В конфессиональном отношении русское население относилось к православной**



• Уезды Курской губернии по составу населения делились на три группы.

- 1) *Бывшие государств.крестьяне – однодворцы*: Фатежский, Щигровский, Тимский, Курский, Старооскольский и Суджанский.
- 2) *государственные крестьяне*: Обоянский, Белгородский, Новооскольский и Львовский уезды;
- 3) *помещичьи крестьяне* - Дмитриевский, Выдвский, Путивльский, Грейворонский



Окрестности Москвы
Городок № 10

• Развитие капитализма в деревне отразилось на всем укладе общественного и семейного быта русского крестьянства Курской губернии



- **Основным занятием населения Курской губернии в этот период было**



- В Курской губернии сеяли **рожь, овес, гречиху**. Кроме этих злаковых растений высевали **просо, кукурузу, подсолнух, мак, чечевицу, горох**.
- С древности в Курской губернии **возделывали лен и коноплю**, дающую



- Курские крестьяне также выращивали **табак (махорку)** в Белгородском, Грайворонском, Дмитриевском, Корочанском, Новооскольском и Старооскольском уездах для своих нужд

Уборка сахарной свеклы



- в Курской губернии **имелись те предприятия**, которые имели тесную связь с сельским хозяйством: **свеклосахарные**, **винокуренные**, **маслобойные заводы**, **мельницы**



• **Аграрный характер**
производства с крупными
помещичьими поместьями
и земледельческой
общиной тормозил
развитие
капиталистических
отношений

Курская губерния на рубеже XIX - XX вв.



• **"Курская губерния** относилась к числу **отсталых в социально-экономическом отношении губернией.**

• **В связи с ростом численности крестьянства уменьшилось количество земли и посевов на душу населения на 27,4%. Размеры**

Особенности экономического развития Курской губернии в начале XX века



- Малоземелье заставляло крестьян брать землю в аренду у помещиков на невыгодных условиях.
- Росла арендная плата, и крестьяне вынужденно шли на отработки.



• **Народ беднел и разорялся, массы людей становились сельскохозяйственными рабочими или наемными работниками на фабриках, заводах, железных дорогах.**



- Образовалась огромная армия наемного труда, которую не могли вместить предприятия Курского края.
- **Куряне уезжали в поисках работы в Москву, Харьков, Донбасс** и другие промышленные центры России или **переселялись в Сибирь, на Урал, в Среднюю Азию.**
- Ежегодно из губернии **отправлялось на заработки 100-140 тысяч отходников.**



А в целом Курская губерния оставалась одним из **главных поставщиков хлеба на российском рынке**



В начале XX века в Курской губернии получило развитие **кооперативное движение**, способствующее **укреплению и развитию мелкого крестьянского хозяйства**.



• В конце XIX в. появилась и первая молочная артель.



A
C





Развитие
экономики
Курского края
привело к
бурному **развитию**
кустарных



- Промышленность губернии развивалась довольно медленно.
- Большинство капиталистических предприятий являлись простой кооперацией и мануфактурой



Эти мануфактуры и кооперации по-прежнему были связаны с переработкой сельскохозяйственного сырья (**сахарные**, **винокуренные**, **мукомольные**,



Промышленность губернии развивалась довольно медленно. Большинство капиталистических предприятий являлись простой кооперацией и мануфактурой и по-прежнему были связаны с переработкой сельскохозяйственного сырья (сахарные, винокуренные, мукомольные, кожевенные и другие заводы).



**Ведущее место в Курской
губернии**

**по-прежнему принадлежало
сахарной промышленности**

Курский пивоваренный завод



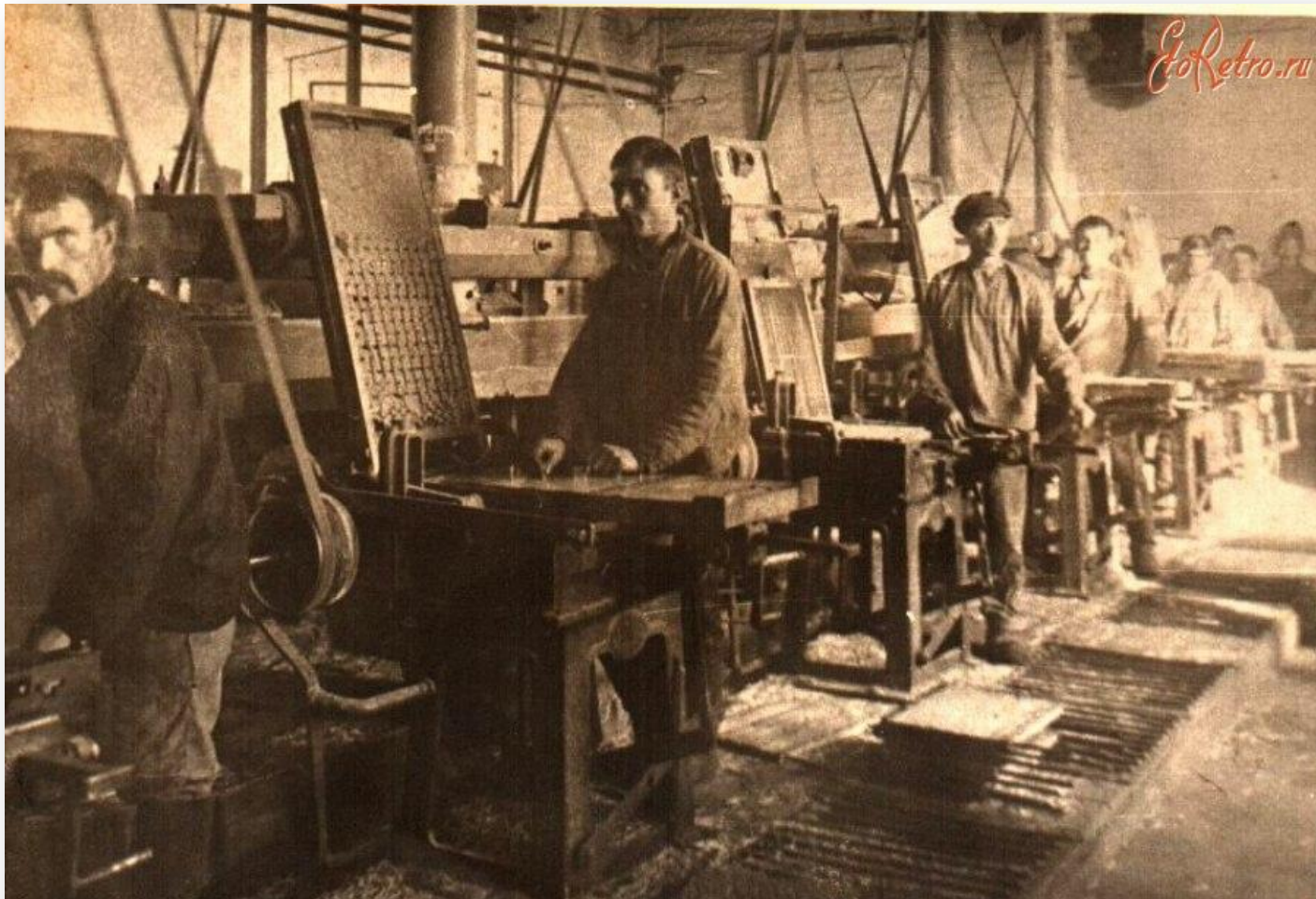
- **На втором месте** в начале XX века были **винокуренные, спиртоочистительные заводы.**
- В 1911 г. в Курской губернии насчитывалось **13 пивоваренных**



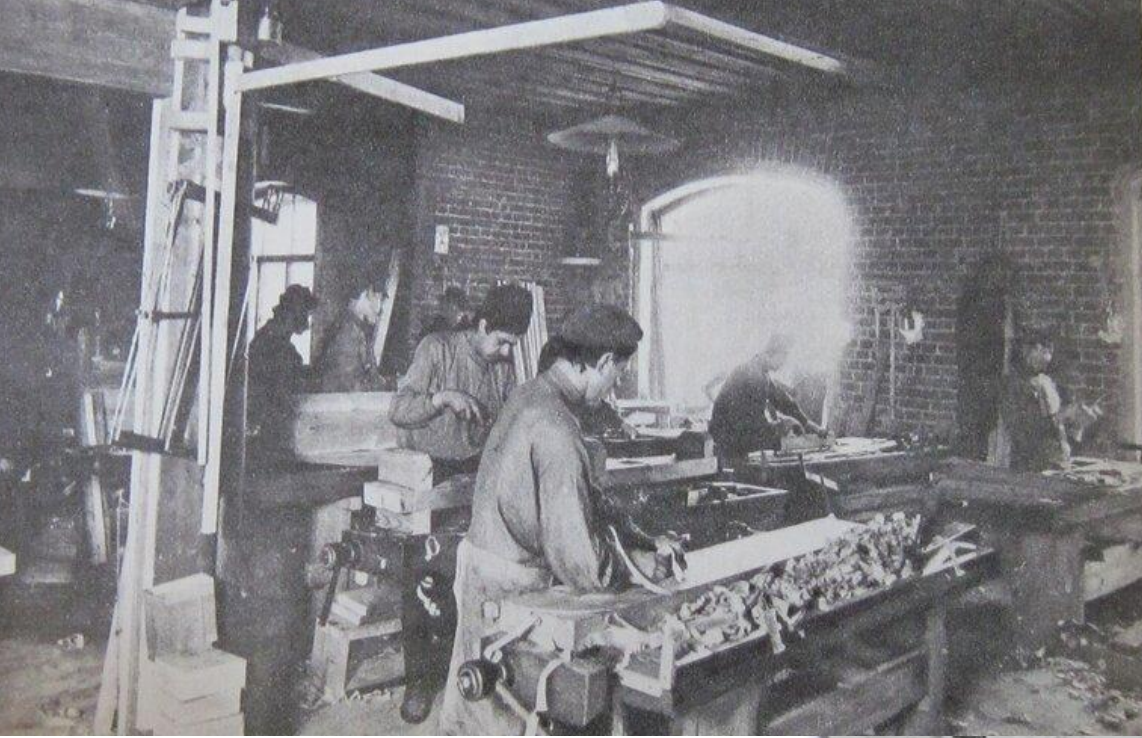
• **Курскую губернию считали бедной полезными ископаемыми.** Разведка недр не велась, хотя и имелись сведения о наличии крупных залежей железной руды и фосфоритов.



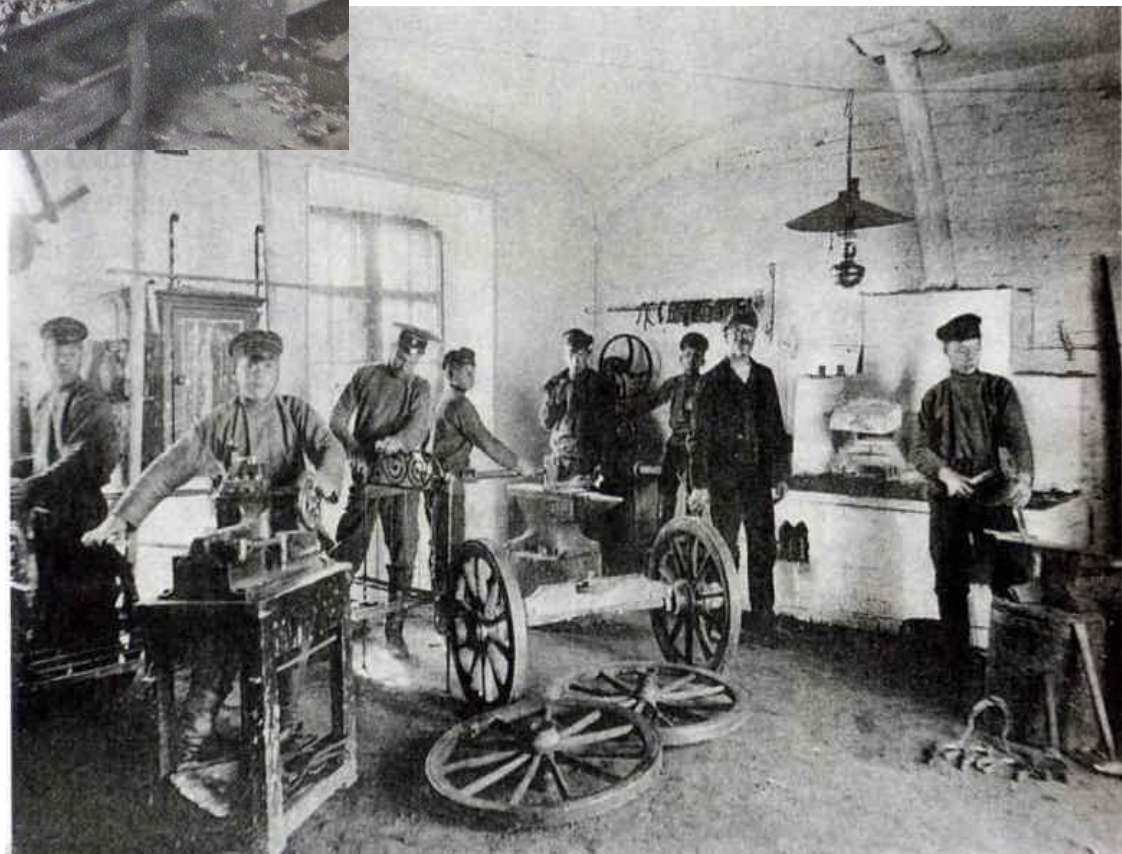
• **Огромные богатства недр губернии не были исследованы, а развитие соответствующих отраслей промышленности (металлургической, химической, машиностроительной) ограничено**

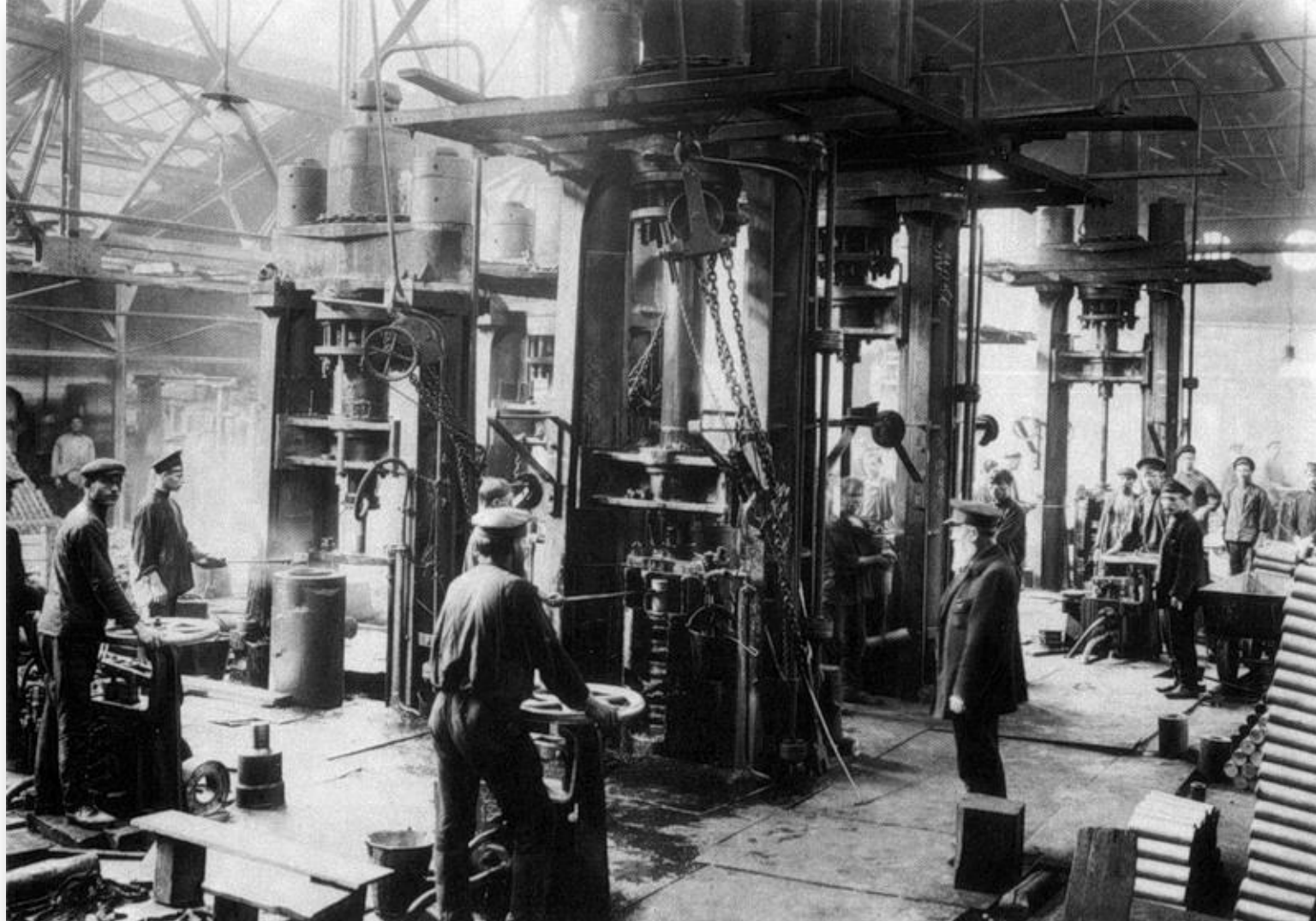


- И все же небольшие предприятия металлообрабатывающей промышленности появились в губернии еще в 80-х годах XIX в.
- В первые десятилетия XX века в Курске были построены 4 ситопробойные

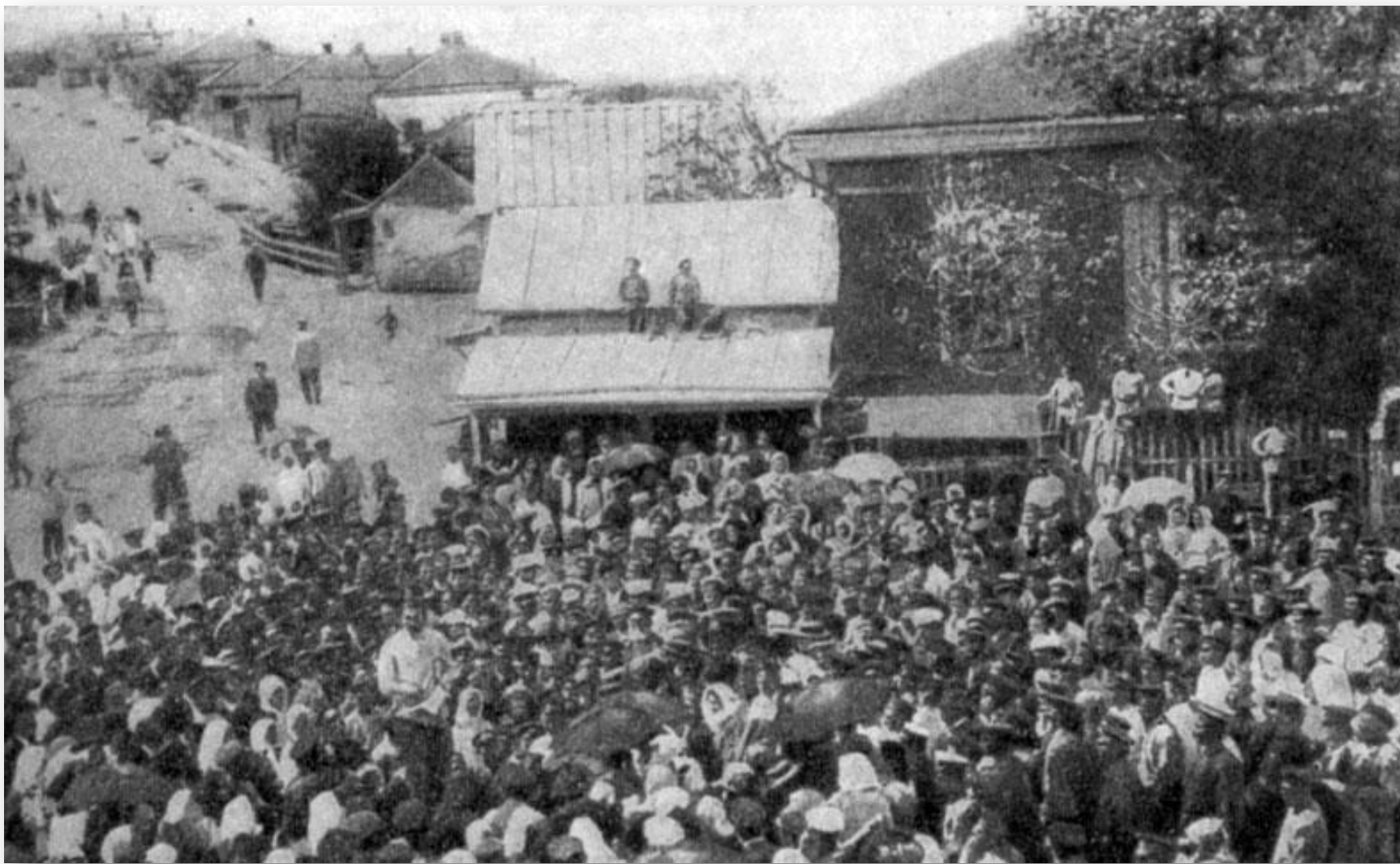


• Имелись также
земские
мастерские по
ремонту и
выпуску С/Х
машин для нужд
крестьян.





• В 1915 г. в Курск эвакуировали из Риги **Латышский завод**. Он занимался изготовлением и ремонтом сельскохозяйственных машин и производством искусственных жерновов



Крестьянские бунты 1905 года



Крестьянские бунты 1905 года



Революция 1905 года



Курск в начале 20-го века