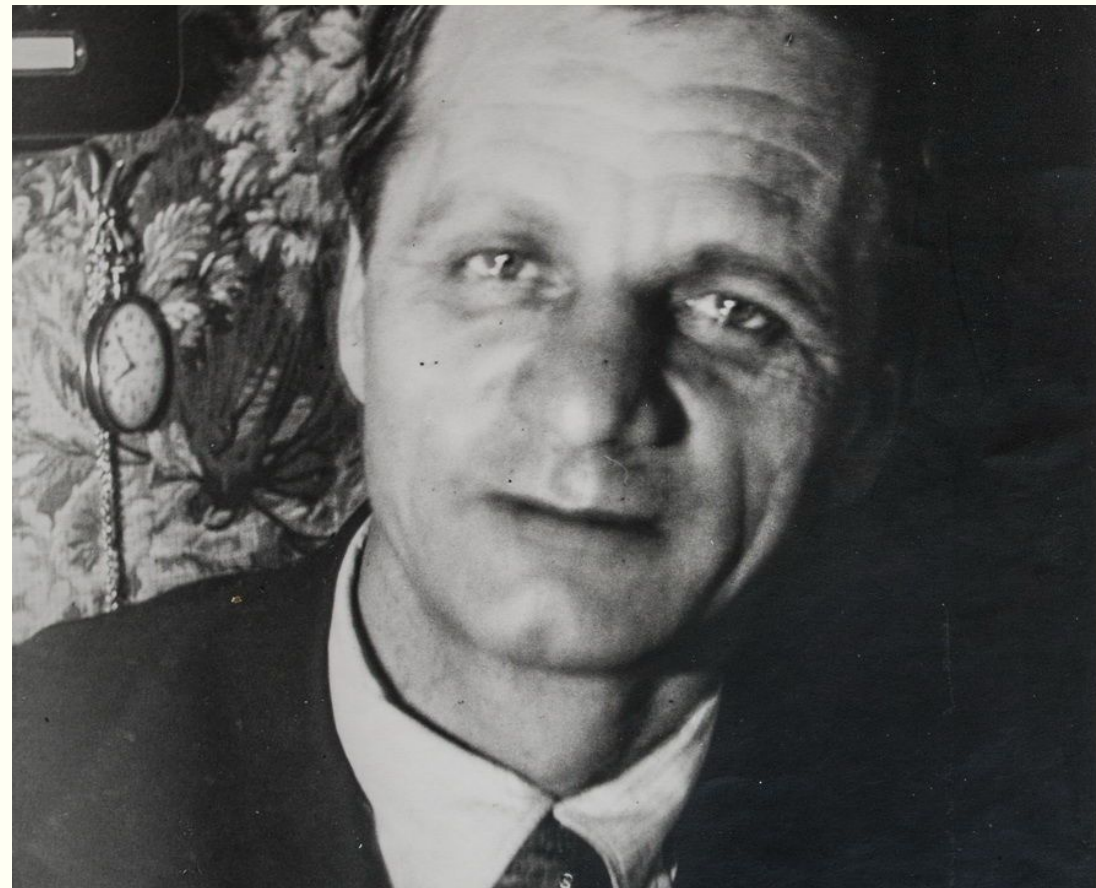


СТРОИТЕЛЬСТВО СОЦИАЛИЗМА В ПОВЕСТИ А. П. ПЛАТОНОВА «КОТЛОВАН»

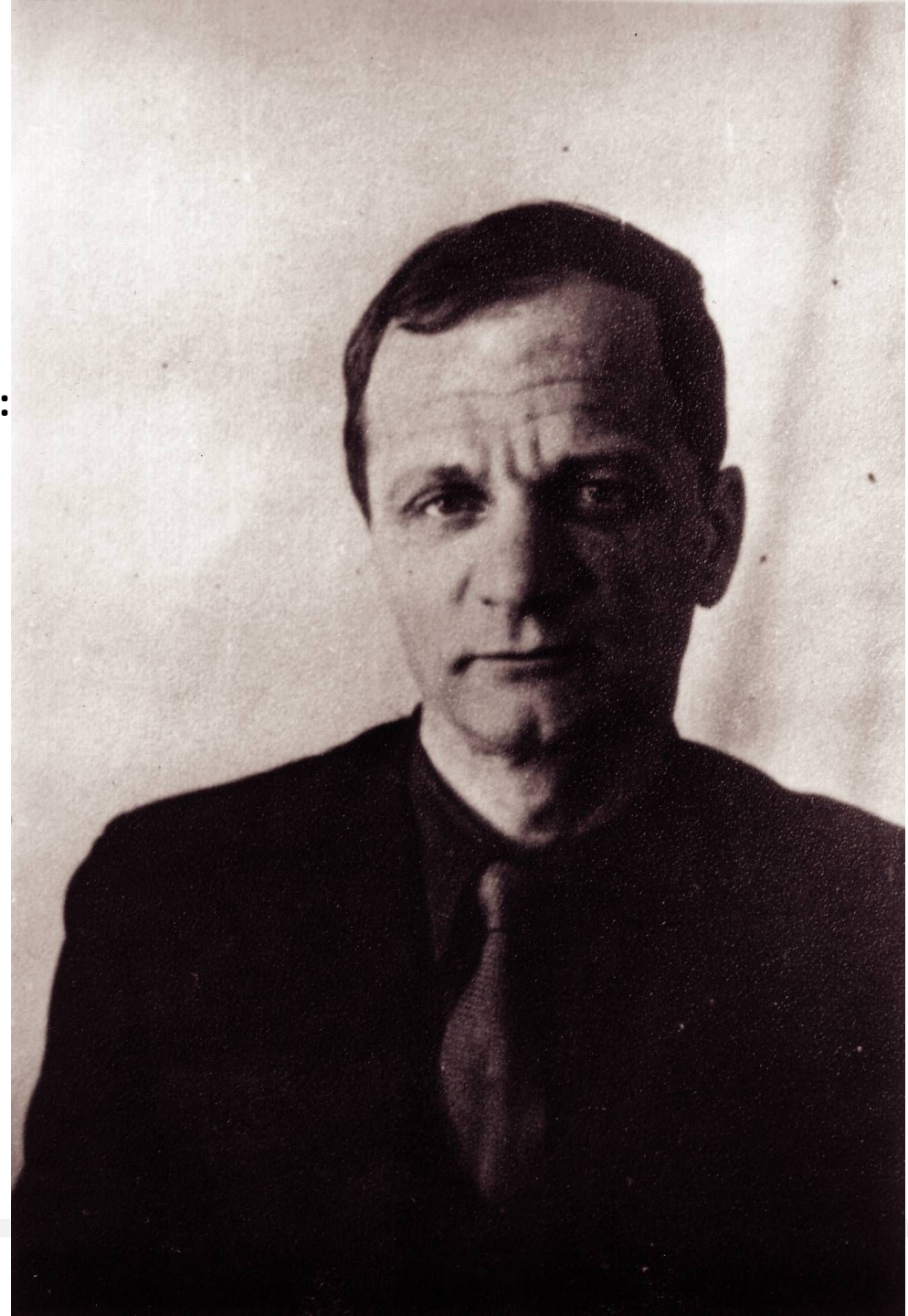
Богач Дмитрий Александрович, кандидат
филологических наук, преподаватель Санкт-
Петербургского радиотехнического колледжа



Образ будущего – социализм с человеческим лицом



- «...он захотел немедленно открыть всеобщий, долгий смысл жизни»
- «Дом человек построит, а сам расстроится. Кто жить тогда будет?»
- «...дом должен быть населен людьми, а люди наполнены той излишней теплотой жизни, которая названа однажды душой»
- «Пусть сейчас жизнь уходит, как течение дыханья, но зато посредством устройства дома ее можно организовать впрок — для будущего неподвижного счастья и для детства».
- «Общепролетарский дом» — тоже сюжетообразующий образ: повесть посвящена его строительству.
- Девочка Настя – символ будущего, юность которого олицетворяет молодость строящей социализм Страны Советов.
- Строительство дома есть реализация главной метафоры эпохи — «строительство социализма» как счастливого устройства людей на земле.
- Люди отдавали «общему дому» всю свою энергию, изнуряли и калечили тело. Только так и сооружалось «здание социализма» — из самих



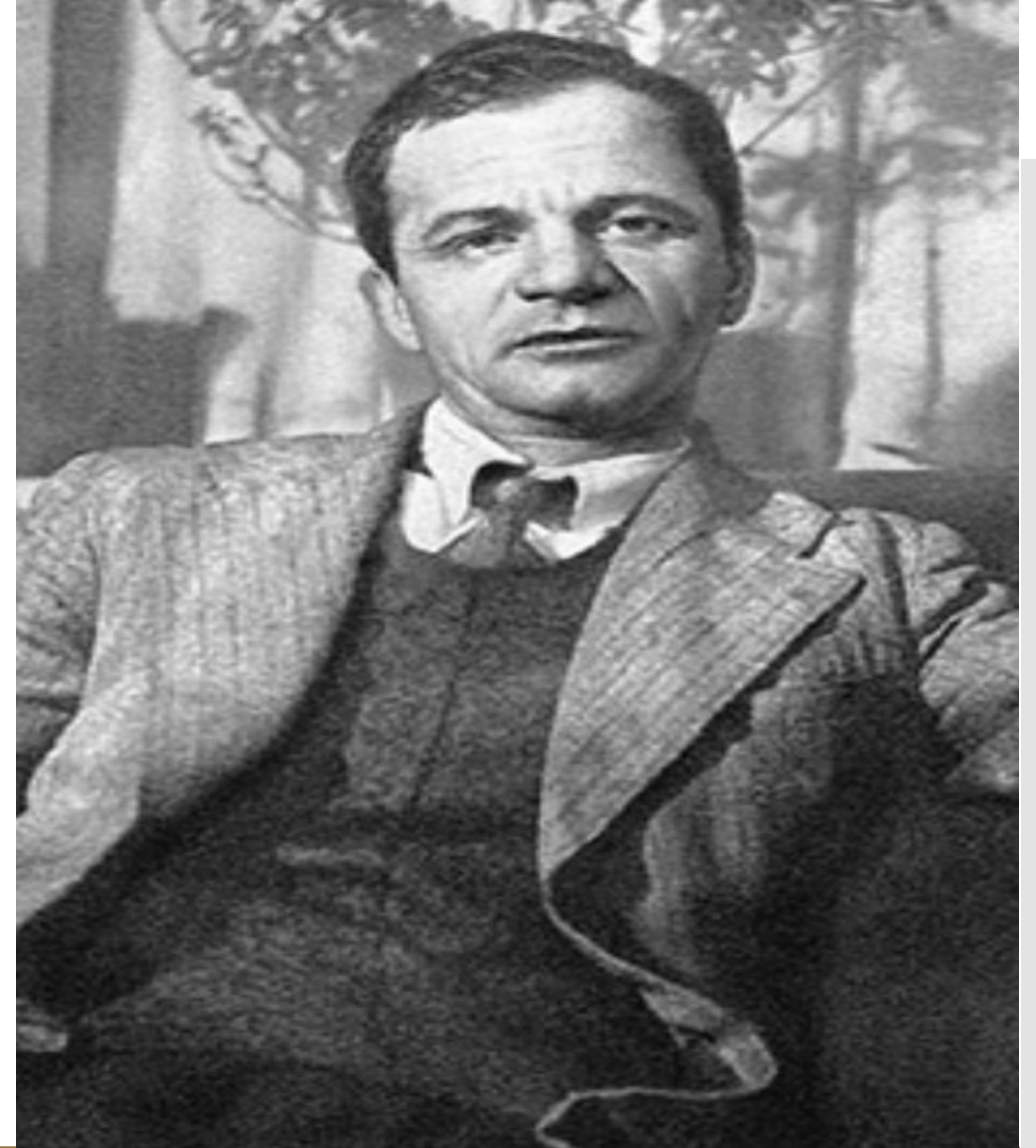
Почему котлован превращается в символ братской могилы?

"Строители «общепролетарского дома» не видят плодов своего труда и трудятся только с надеждой, что когда-то «радость сделается мыслью и будущий человек найдет себе покой в этом прочном доме»

Символ будущего счастливого устройства людей на земле Андрей Платонов изображает как прямую противоположность Церкви, как беспомощное подражание Божественному промыслу о спасении, которое приводит к результатам, противоположным ожидаемым: превращению людей в материал для строительства и гибели.

Девочка Настя (которая в финале повести погибает) является «веществом создания и целевой установкой партии»; «будущим радостным предметом», ради которого стоит жить.

Повесть Андрея Платонова заканчивается смертью олицетворяющей «общепролетарский дом» Насти и горьким признанием Вощева, что истины в новом мире нет: «Взял его в свидетели, что истины нет».



Общепролетарский дом остался несбывшейся мечтой, а реальностью стала могила для Настеньки, которую «Чиклин выдолбил в вечном камне и приготовил ещё особую, в виде крышки, гранитную плиту, дабы на девочку не лег громадный вес могильного праха».

Образ времени в повести «Котлован»

Разгромленная войной страна, нищета рабочих и крестьян.

«Воздух ветхости и прощальной памяти стоял над потухшей пекарней»; «забор заиндевел мхом, наклонился, и давние гвозди торчали из него». Старую деревню покрывает «всеобщая ветхость бедности».

Раскулачивание крестьян, методы уничтожения крестьянства, начало коллективизации.

«Двое — это уже вполне кулацкий класс и организация». «Активист пришел на двор совместно с передовым персоналом и, расставив пешеходов в виде пятикратной звезды, стал посреди всех и произнес свое слово, указывающее пешеходам идти в среду окружающего беднячества и показать ему свойство колхоза путем признания к социалистическому порядку, ибо все равно дальнейшее будет плохо». «Он боялся, что зажиточность скопится на единоличных дворах и он упустит ее из виду».

Стремление обезличить людей, построить всеобщее счастье любым путем, отучить думать, сомневаться.

«Люди нынче стали дороги, наравне с материалом». Вощев «устраняется с производства вследствие роста слабосильности в нем и задумчивости среди общего темпа труда». Жачев знал, «что в СССР немало населено сплошных врагов эгоистов и ехидн будущего света, и втайне утешался тем, что убьет когда-нибудь вскоре всю их массу, оставив в живых лишь пролетарское мпаленчество и чистое сиротство».

Энтузиазм «масс».

«Жить ради энтузиазма». Рабочие верят «в наступление новой жизни после постройки больших домов». При этом они живут в сарае: «Внутри сарая спали на спине семнадцать или двадцать человек, припотушенная лампа освещала бессознательные человеческие лица. Все спящие были худы, как умершие». Козлов хотел «умереть с энтузиазмом, дабы весь класс его узнал и заплакал над ним».

Попытки людей приспособиться к новой жизни.

Вощев, увидев детей, «почувствовал стыд и энергию — он захотел немедленно открыть всеобщий, долгий смысл жизни, чтобы жить впереди детей...». Землекопы придумывают пути «будущего спасения»: «один желал нарастить стаж и уйти учиться, второй ожидал момента для переквалификации, третий же предпочитал пройти в партию и скрыться в руководящем аппарате».

Образ пространства в повести «Котлован»

Пространство определено прежде всего в названии. Это котлован, пространство будущей «счастливой жизни», на самом деле — пространство захоронения этой будущей жизни.

Пространство и время съеживаются в пустых гробах. В одном из них Чиклин устраивает Насте «постель на будущее время», в другом должны храниться ее игрушки и «всякое детское хозяйство»: «пусть она тоже имеет красный уголок». Этот страшный символ как нельзя ярче характеризует бесплодность попыток строителей новой жизни.

Пространство страны представлено картой СССР, которую разглядывает Настя. Линии на карте определяются ею как «загородки от буржуев». Ни город, ни деревня, в которых действие разворачивается одновременно, названий не имеют.

Котлован становится огромной могилой. Вначале он захватывает овраг, потом партийная администрация требует его расширения в четыре раза, затем Пашкин, «дабы угодить наверняка и забежать вперед главной линии», приказывает увеличить котлован уже в шесть раз.



Вопросы и задания (письменно)

- Воцев – наиболее думающий и чувствующий герой повести, человек с «сердечной озадаченностью». Докажите это.
- К какому завершению приходит воцевский поиск истины в финале повести?
- Правильно ли, по-вашему, утверждение, что «главный авторский персонаж повести – Воцев»? Почему?
- Какую роль в жизни строителей котлована играет девочка-сиротка?
- Как в поведении Насти отразилась общественная атмосфера времени?
- Почему писателю так важны образ девочки и ее судьба, что всю повесть он заканчивает именно ее похоронами?
- Почему со смертью Насти завершается поиск Воцевым истины?