



**ГОСУДАРСТВЕННАЯ ЖИЛИЩНАЯ ИНСПЕКЦИЯ
САНКТ-ПЕТЕРБУРГА**

**Об организации администрациями
районов Санкт-Петербурга
регистрации в ГИС ЖКХ
физических лиц**

Государственная информационная система ЖКХ — это современная и удобная платформа.

Задача — сделать сферу жилищно-коммунального хозяйства для граждан более понятной и прозрачной, обеспечить простой доступ к широкому перечню данных.

ГИС ЖКХ — это единый ресурс, где собираются данные о состоянии ЖКХ со всей страны и всех участников рынка: через ГИС ЖКХ россияне могут взаимодействовать с управляющими и ресурсоснабжающими организациями, ТСЖ, органами власти различных уровней. Система доступна по ссылке: <https://dom.gosuslugi.ru/#!/main> .

С помощью Системы россияне могут:

- посмотреть начисления за текущий и предыдущие периоды, а также внести плату за предоставленные жилищно-коммунальные услуги;
- ввести и проверить показания приборов учета;
- контролировать работы по дому, проводимые управляющими организациями, а также их стоимость;
- проверить наличие лицензии у управляющей организации;
- узнать график капитального ремонта дома;
- получить информацию о тарифах на ЖКУ;
- принимать участие в управлении домом, в совместных электронных голосованиях и обсуждение вопросов и проблем с соседями на форуме.
- направить обращения в органы власти;
- получить уведомление о плановом отключении коммунальных ресурсов в своем многоквартирном доме и многое другое.

Государственная информационная система ЖКХ — это современная и удобная платформа.

На сегодня ГИС ЖКХ интегрирована с единым порталом государственных и муниципальных услуг (www.gosuslugi.ru), поэтому отдельная регистрация в системе не требуется — зайти можно через подтвержденную учетную запись «Госуслуг». Для удобства пользования системой создано мобильное приложение для платформ iOS и Android.

В рамках работ по развитию ГИС ЖКХ планируется интегрировать ГИС ЖКХ с другими региональными и муниципальными информационными системами, а также расширить взаимодействие с единым порталом госуслуг. Это позволит оптимизировать процесс размещения информации в системе и исключить дублирование данных.

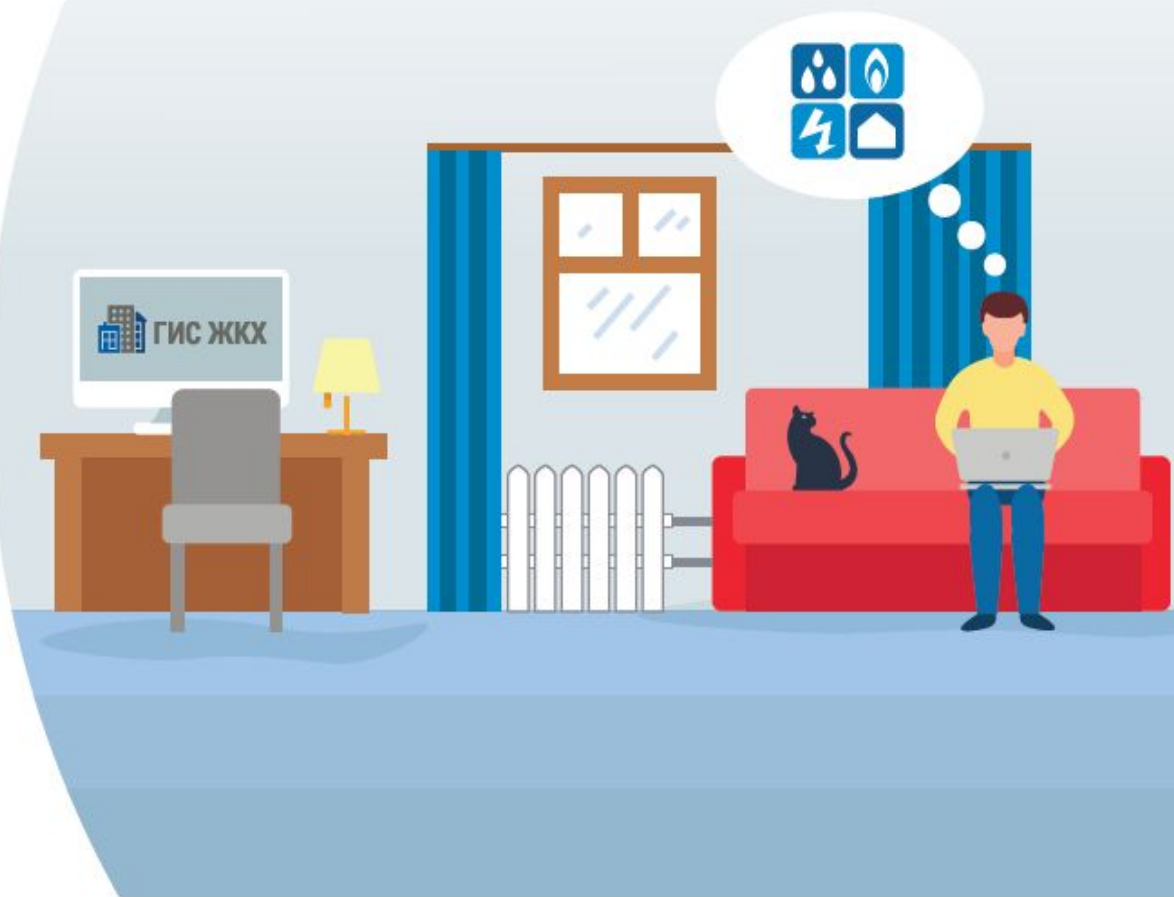


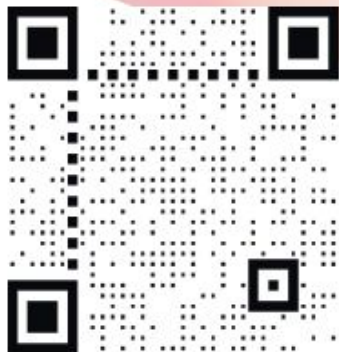
 **ГИС ЖКХ**
Государственная информационная система
жилищно-коммунального хозяйства

**ПРОСТО
УДОБНО
ЧЕСТНО**

dom.gosuslugi.ru

#ЖКХменяется





 **ГИС ЖКХ**
Государственная информационная система
эксплуатационно-коммунального хозяйства

**ПРОСТО
УДОБНО
ЧЕСТНО**

dom.gosuslugi.ru

#ЖКХменяется



#жкхменяется



Оплати жилищно-коммунальные
услуги онлайн

на dom.gosuslugi.ru

ГИС ЖКХ | ПРОСТО | УДОБНО | ЧЕСТНО

#жкхменяется



Передай показания приборов
учета вовремя

на dom.gosuslugi.ru

ГИС ЖКХ | ПРОСТО | УДОБНО | ЧЕСТНО

#жкхменяется



Узнай всю информацию
о своем доме

на dom.gosuslugi.ru

ГИС ЖКХ | ПРОСТО | УДОБНО | ЧЕСТНО

#жкхменяется



Управляй своим домом онлайн.
Электронное голосование собственников
жилья

на dom.gosuslugi.ru

ГИС ЖКХ | ПРОСТО | УДОБНО | ЧЕСТНО

ПЛЮСЫ ГИС ЖКХ

ГИС ЖКХ
Современная информационная система
интерактивного взаимодействия



Онлайн оплата
услуг ЖКХ



Информация
о доме



Уведомления
об отключениях
горячей воды



Онлайн голосования
собственников
жилья

ОПЛАТА ЖКУ

ГИС ЖКХ
Современная информационная система
интерактивного взаимодействия



2. ОПЛАТА ЖКУ

- Перейдите на главную страницу личного кабинета
- В разделе «Действия» нажмите «Оплатить ЖКУ», укажите сумму к оплате
- Проверьте наименование УО и сумму оплаты, затем нажмите «Оплатить». Далее необходимо выбрать варианты оплаты:
 - через кошелек «Виртуальный мир» без комиссии
 - через карту любого банка с комиссией

ОПЛАТА ЖКУ

ГИС ЖКХ
Современная информационная система
интерактивного взаимодействия



1. РЕГИСТРАЦИЯ НА ГОСУСЛУГАХ

Вход в личный кабинет на ГИС ЖКХ производится через единую систему идентификации и аутентификации, работать через которую можно после регистрации на Госуслугах

ОПЛАТА ЖКУ

ГИС ЖКХ
Современная информационная система
интерактивного взаимодействия



3. СЧЕТ ЗА ЖКУ ОПЛАЧЕН

После оплаты на электронную почту придет извещение о совершении операции с использованием Карты (реквизитов Карты) на сайте ГИС ЖКХ

ПОДКЛЮЧЕНИЕ ЛИЦЕВОГО СЧЕТА



ШАГ 1

Войти в личный кабинет и нажать на гиперссылку «Подключить лицевой счёт к Личному кабинету»



ШАГ 2

На появившейся странице «Список подключённых лицевых счетов» нажать на кнопку «Подключить лицевой счёт», после чего появится окно «Подключение к лицевому счёту»



ШАГ 3

Выбрать адрес дома, нажав на кнопку в конце строки «Адрес дома», и добавить необходимый адрес из справочника



ШАГ 4

Далее ввести номер лицевого счёта или иной идентификатор плательщика



ШАГ 5

Проверить данные и нажать кнопку «Подключить» для завершения процесса подключения лицевого счёта

ПОДКЛЮЧЕНИЕ ЛИЦЕВОГО СЧЕТА
В ЛИЧНОМ КАБИНЕТЕ ГИС ЖКХ



Система регистрации и информирования населения
муниципального образования «Звенигородский район»

ГИС ЖКХ ОПЛАТА ЖКУ

ПЛЮСЫ ГИС ЖКХ:



онлайн оплата услуг ЖКХ



информация о доме



уведомления об отключениях горячей воды



онлайн голосования собственников жилья

1. РЕГИСТРАЦИЯ НА ГОСУСЛУГАХ

Вход в личный кабинет на ГИС ЖКХ производится через единую систему идентификации и аутентификации, работать через которую можно после регистрации на Госуслугах



2. ОПЛАТА ЖКУ

- Перейдите на главную страницу личного кабинета
- В разделе «Действия» нажмите «Оплатить ЖКУ», укажите сумму к оплате
- Проверьте наименование УО и сумму оплаты, затем нажмите «Оплатить». Далее необходимо выбрать варианты оплаты:

- через кошелек «Виртуальный мир» без комиссии
- через карту любого банка с комиссией



3. СЧЕТ ЗА ЖКУ ОПЛАЧЕН

После оплаты на электронную почту придет извещение о совершении операции на сайте ГИС ЖКХ



ПЕРЕДАЧА ПОКАЗАНИЙ ИПУ



1

Войдите в личный кабинет

Подключите номер лицевого счета, если он еще не подключен

2



Нажмите на гиперссылку «Передать показания приборов учёта» на главной странице личного кабинета или нажмите кнопку «Внести показания» в окне «Жилые помещения», по которым оплачиваются ЖКУ в личном кабинете



3

На отобразившейся странице «Внесение текущих показаний по приборам учёта» укажите показания ИПУ и дату снятия показания

4



5

Нажмите кнопку «Сохранить» для подтверждения внесения показаний. Для отмены процедуры внесения показаний нажмите на кнопку «Отменить»



ОБРАЩЕНИЕ ГРАЖДАН В ГИС ЖКХ

1

Войти в личный кабинет в ГИС ЖКХ



2

В личном кабинете выбрать функцию «Направить обращение или жалобу»



3

Нажать на кнопку справа от поля «Адрес дома/территории», ввести адрес дома, в отношении которого необходимо рассмотреть проблемный вопрос



4

В окне «Выбор адреса» выбрать из списка необходимые данные, нажать кнопку «Выбрать», чтобы подтвердить их правильность



5

Нажать кнопку «Тема обращения» для выбора тематики проблемного вопроса. Внимательно выбрать тему. Если ни одна из предлагаемых тем не подходит, выбрать «Другая тема» и ввести название в отдельной строке



6

Справа от поля «Адресат обращения» нажать на стрелку вниз, из выпадающего списка выбрать адресата обращения. При отсутствии адресата нажать «Расширенный поиск» и выбрать орган власти или организацию, в которую будет направлено обращение



7

В поле «Текст обращения» ввести вопросы к адресату обращения. При необходимости прикрепить файлы в указанных форматах



8

Нажать кнопку «Отправить». Обращение подано



ГИС ЖКХ ЭЛЕКТРОННОЕ СОБРАНИЕ СОБСТВЕННИКОВ



1
Войдите в личный кабинет пользователя на портале ГИС ЖКХ (гражданин должен являться собственником жилья в многоквартирном доме (МКД))



2
Перейдите на вкладку «Голосование по дому»
Раздел голосований доступен в личном кабинете ГИС ЖКХ собственникам помещений в многоквартирном доме в случае, если право собственности зарегистрировано в Едином государственном реестре прав



3
В поиске выберите статус «Голосование идет» и нажмите кнопку «Найти»



4
Выберите необходимое голосование и проголосуйте по всем вопросам повестки общего собрания



5
Готово!



6
После окончания голосования для просмотра протокола нажмите на его наименование или выберите пункт выпадающего меню «Посмотреть».

Отображается страница просмотра протокола с общей информацией по нему и блоком с результатами голосования по вопросам повестки.



ГИС ЖКХ

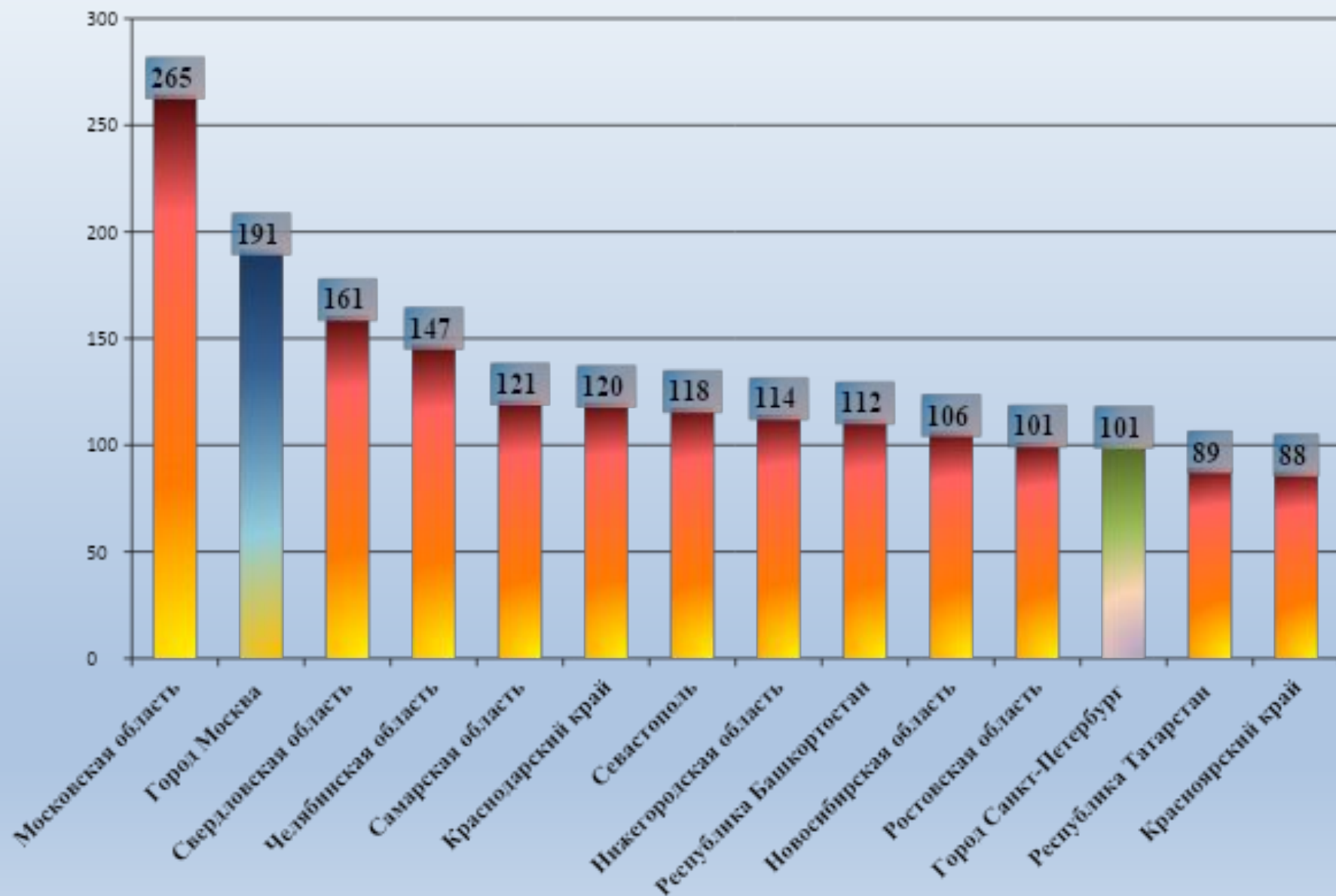
Государственная информационная система жилищно-коммунального хозяйства

Количество пользователей ГИС ЖКХ - физических лиц

по состоянию на 10.11.2021

	Субъект РФ	Число жителей	Число пользователей	%
1	Московская область	7 708 000	264 617	3,4
2	Город Москва	12 655 000	191 480	1,5
3	Свердловская область	4 290 000	160 658	3,7
4	Челябинская область	3 443 000	147 204	4,3
5	Самарская область	3 154 000	121 040	3,8
6	Краснодарский край	5 684 000	119 936	2,1
7	Севастополь	510 000	117 572	23,1
8	Нижегородская область	3 177 000	114 202	3,6
9	Республика Башкортостан	4 014 000	112 164	2,8
10	Новосибирская область	2 786 000	106 345	3,8
11	Ростовская область	4 181 000	101 323	2,4
12	Город Санкт-Петербург	5 384 000	100 797	1,9
13	Республика Татарстан	3 894 000	89 260	2,3
14	Красноярский край	2 856 000	87 720	3,1
	Всего РФ	146 171 000	4 308 126	2,9

Количество пользователей ГИС ЖКХ – физических лиц (тыс. чел.)

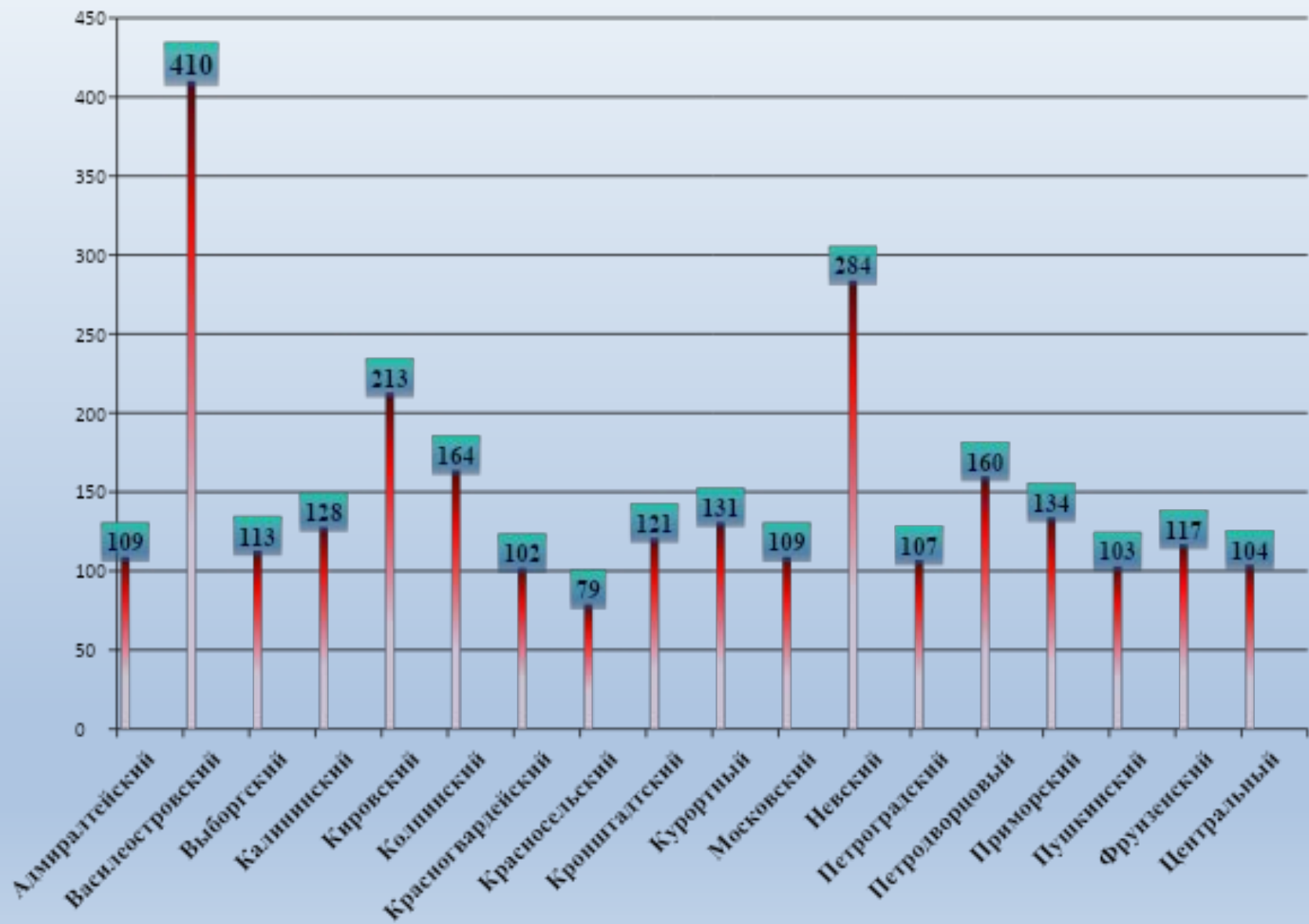


Общее количество пользователей – физических лиц, по данным Минстроя России по состоянию на 10.11.2021 г. – **100 797 человек**

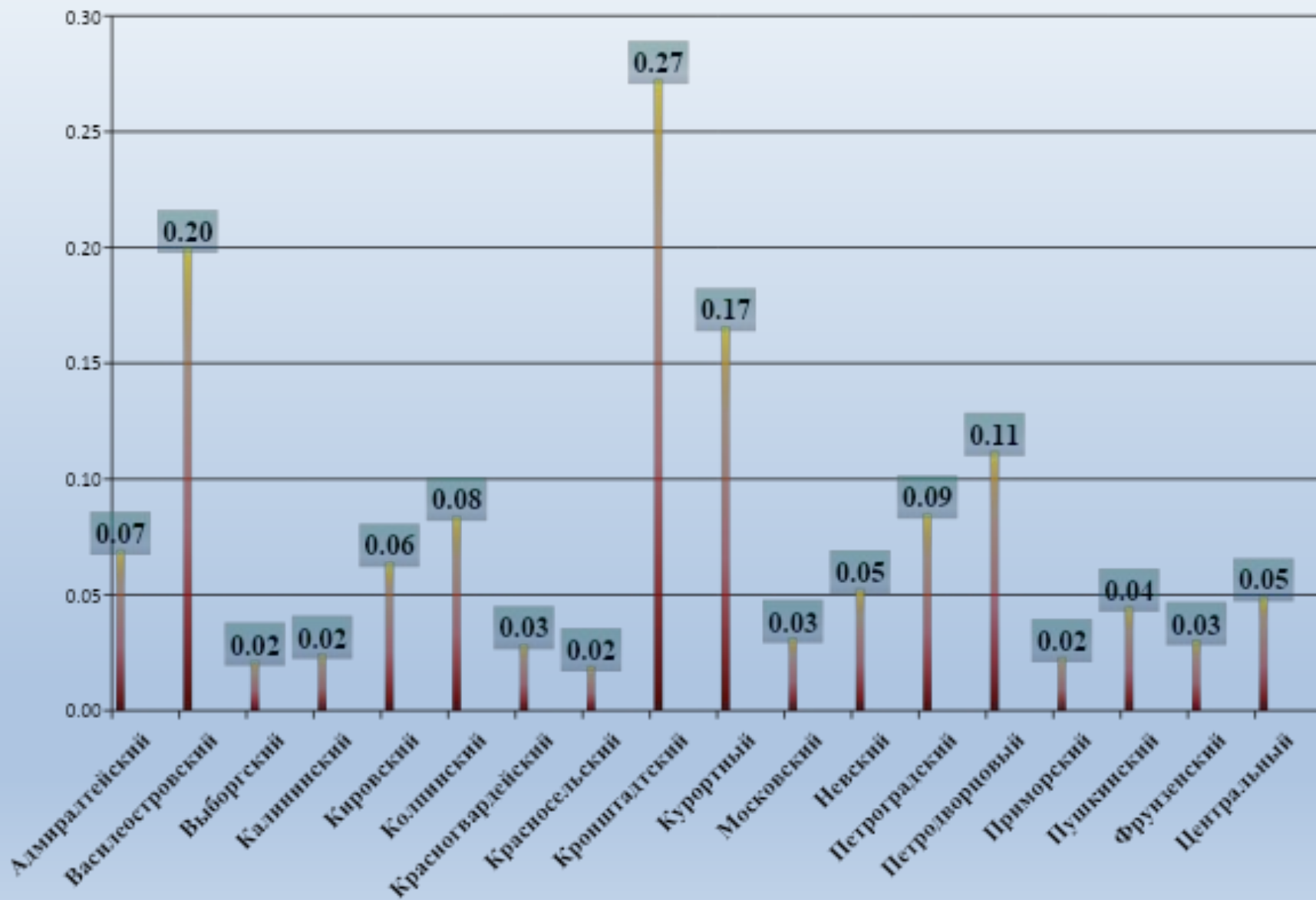
Прирост пользователей в ГИС ЖКХ с 10.11.2021

№ п/п	Район	Зарегистрировано с 10 по 23 ноября 2021, чел.	Население	%
1	Адмиралтейский	109	156 958	0,07
2	Василеостровский	410	205 240	0,20
3	Выборгский	113	523 497	0,02
4	Калининский	128	521 875	0,02
5	Кировский	213	331 550	0,06
6	Колпинский	164	194 934	0,08
7	Красногвардейский	102	355 621	0,03
8	Красносельский	79	412 886	0,02
9	Кронштадтский	121	44 353	0,27
10	Курортный	131	78 910	0,17
11	Московский	109	347 022	0,03
12	Невский	284	538 323	0,05
13	Петроградский	107	125 731	0,09
14	Петродворцовый	160	142 655	0,11
15	Приморский	134	580 100	0,02
16	Пушкинский	103	229 403	0,04
17	Фрунзенский	117	384 385	0,03
18	Центральный	104	210 899	0,05
	Итого:	2 688	5 384 342	0,05

Количество вновь зарегистрированных физических лиц в ГИС ЖКХ на 23.11.2021, чел.



Количество вновь зарегистрированных физических лиц в ГИС ЖКХ на 23.11.2021, %



Информация о принятии мер по устранению нарушений при размещении информации в ГИС ЖКХ

№№	Район	Многokвартирные дома								Жилые дома		МКД	УО			РСО			Всего количество нарушений	% выявленных нарушений к общему количеству МКД и ЖД	Рейтинг района с учетом МКД и ЖД	
		Всего МКД	Не размещены договоры управления или уставы ТСЖ/ЖСК			Нарушения размещения информации				Не размещены договоры РСО			Не размещена информация о выборе способа формирования фонда КР	Принятые меры:								
						о технических характеристиках		о лицевых счетах		МКД	Жилые дома			Объявлено Предостережений	Оформлено протоколов	Вручено о предписаний	Объявлено Предостережений	Оформлено протоколов				Вручено о предписаний
		По данным ГИС ЖКХ	Количество МКД	Информация о способе управления не размещена в системе	способ управления не выбран	Количество УО	Количество ТСЖ/ЖСК	Количество УО	Количество ТСЖ/ЖСК	Ни одного договора	Всего	Ни одного договора										
1	Адмиралтейский	1 731				9	43	6	16					3	1	10	5				77	4%
2	Василеостровский	1 221				7	41	7	34				1		4	8				90	7%	11
3	Выборгский	1 525	25	25		20	76	10	56	9	3 711	1	7	5	5	18				204	4%	7
4	Калининский	1 503	1	1		14	60	11	42		1			1	3	16				128	9%	14
5	Кировский	1 596	3	3		4	29	1	27		6		3		4	1				67	4%	8
6	Колпинский	773	1	1		9	22	5	15		2 024		2		4	2		1		54	2%	5
7	Красногвардейский	1 259	6	6		12	52	9	29		69		3	1	4	10		2		111	8%	12
8	Красносельский	1 106	19	19		16	26	9	23		4 713	4	2		12	13				99	2%	4
9	Кронштадтский	340	2	2		1					1				1					3	1%	3
10	Курортный	804				9	15	4	8	7	5 896	3			1					46	1%	1
11	Московский	1 267	2	1	1	14	42	11	33	8			3	5	23	23				113	9%	15
12	Невский	1 715	21	21		14	78	13	63	2	12		2	3	15	22		1		193	11%	17
13	Петроградский	1 230	3	3		9	51	6	43		7		1	1	9	19			1	113	9%	16
14	Петродворцовый	743	3	3		5	12	2	7		3 377		1		2	2				30	1%	2
15	Приморский	1 623	1	1		24	110	17	79	6	3 244	2	2		20	12		2		241	5%	10
16	Пушкинский	1 404	1	1		16	59	8	47	1	4 240		5		2			1		137	2%	6
17	Фрунзенский	1 092	5	5		7	70	2	37		1		4		4	2				125	11%	18
18	Центральный	2 422	37	37		12	90	3	48	2	8	2	11		5	25				205	8%	13
	Итого	23 354	130	129	1	202	876	124	607	35	27 310	12	50	17	126	180		7	1	2036	4%	

Приказ Минстроя России и Минцифры России от 29.02.2016 №74/114/пр

Раздел 8. Информация, подлежащая размещению в системе лицами, осуществляющими поставки ресурсов, необходимых для предоставления коммунальных услуг в многоквартирные дома, жилые дома

2.	Информация о перечне, об объеме, о качестве ресурсов, поставляемых для предоставления коммунальных услуг в МКД, жилые дома, а также коммунальных услуг, предоставляемых собственникам и пользователям помещений в МКД и жилых домов, и соответствующие договоры:	
2.1.	Информация о договорах, заключенных между РСО и лицами, осуществляющими предоставление коммунальных услуг в МКД, жилые дома, о договорах на поставку коммунальных ресурсов в целях содержания общего имущества в МКД, заключенных между РСО и лицами, осуществляющими управление МКД, о договорах, заключенных между потребителями и РСО, осуществляющими предоставление коммунальных услуг:	Не позднее 7 дней со дня заключения договора либо со дня произошедших изменений

4.	Информация о предоставлении коммунальных услуг ненадлежащего качества, перерывах в предоставлении коммунальных услуг, приостановлении или ограничении предоставления коммунальных услуг:*	
4.1.	Информационное сообщение собственникам и пользователям помещений в МКД и жилых домов о плановом (планируемом) перерыве в предоставлении коммунальных услуг	Не позднее сроков информирования собственников и пользователей помещений в МКД и жилых домов о перерыве в предоставлении коммунальных услуг, предусмотренных законодательством Российской Федерации

Статья 13.19_2. Неразмещение информации, размещение информации не в полном объеме или размещение недостоверной информации в государственной информационной системе жилищно-коммунального хозяйства

1. Неразмещение информации в соответствии с законодательством Российской Федерации в государственной информационной системе жилищно-коммунального хозяйства или нарушение установленных законодательством Российской Федерации порядка, способов и (или) сроков размещения информации, либо размещение информации не в полном объеме, либо размещение недостоверной информации лицом, являющимся администратором общего собрания, -

влечет предупреждение или наложение административного штрафа на физических лиц в размере от трех тысяч до пяти тысяч рублей; на должностных лиц - от пяти тысяч до десяти тысяч рублей.

2. Неразмещение информации в соответствии с законодательством Российской Федерации в государственной информационной системе жилищно-коммунального хозяйства или нарушение установленных законодательством Российской Федерации порядка, способов и (или) сроков размещения информации, либо размещение информации не в полном объеме, либо размещение недостоверной информации органами местного самоуправления, лицами, осуществляющими поставки ресурсов, необходимых для предоставления коммунальных услуг, предоставляющими коммунальные услуги и (или) осуществляющими деятельность по управлению многоквартирными домами, иными организациями, которые обязаны в соответствии с нормативными правовыми актами Российской Федерации размещать информацию в государственной информационной системе жилищно-коммунального хозяйства, -

влечет предупреждение или наложение административного штрафа на должностных лиц в размере от пяти тысяч до десяти тысяч рублей.

3. Совершение административного правонарушения, предусмотренного частями 1 и 2 настоящей статьи, должностным лицом, ранее подвергнутым административному наказанию за аналогичное административное правонарушение, -

влечет наложение административного штрафа в размере от пятнадцати тысяч до двадцати тысяч рублей.

Спасибо за внимание!