

ОСНОВЫ НАУЧНЫХ ИССЛЕДОВАНИЙ

СПОСОБЫ ПЕРЕРАБОТКИ ИНФОРМАЦИИ



ВИДЫ ПЕРЕРАБОТКИ ТЕКСТА

<u>1.Составление плана(простого или сложного)</u>	Простой план предполагает деление текста на три части : вступление, основную часть, заключение. Сложный план делит каждую из трех частей на подпункты.
<u>2.Составление тезисов</u>	Краткое изложение содержания цитатами из текста или своими словами.
<u>3.Составление конспекта</u>	Краткое , но более подробное ,чем тезисы, изложение содержания текста.
<u>4.Составление реферата</u>	Изложение, близкое к тексту, но не расчлененное, как это допускается в конспекте, а связное; от текста отличается меньшими размерами, наличием собственных выводов.
<u>5.Составление аннотации</u>	Краткая характеристика в виде перечисления главных вопросов; помещается на обратной стороне титульного листа, состоит из трех-четырёх предложений.
<u>6.Составление рецензии</u>	Анализ текста с указанием его лексических, синтаксических, стилистических и других особенностей.
<u>7.Составление отзыва</u>	Изложение впечатления от знакомства с текстом(с возможным указанием его особенностей).

КАК СОСТАВЛЯТЬ ПЛАН ТЕКСТА

- 1. Прочитайте текст, выясните значение непонятных слов.
- 2. Определите тему и основную мысль текста.
- 3. Разделите текст на смысловые части, озаглавьте их.
- 4. Напишите черновик плана. Сопоставьте его с текстом. Проследите: все ли главное нашло отражение в плане; связаны ли пункты плана по смыслу; отражают ли они тему и основную мысль текста.
- 5. Проверьте, можно ли, руководствуясь этим планом, воспроизвести текст.

ВИДЫ ПЛАНА

План

```
graph TD; A[План] --> B[Сложный план]; A --> C[Простой план]; B --> B1[1.A.]; B --> B2[2.A.]; B --> B3[a) a;]; B --> B4[б) a;]; B --> B5[в) a.]; B --> B6[3.A.]; C --> C1[1.A.]; C --> C2[2.A.]; C --> C3[3.A.];
```

Сложный план

1.A.

2.A:

а) а;

б) а;

в) а.

3.A.

Простой план

1.A.

2.A.

3.A.

ТЕЗИСЫ

- **Тезисы-** это сжато сформулированные положения, мысли, которые автор или оратор намерен развивать, доказывать, защищать или опровергать в своем исследовании или выступлении.
- Важно помнить при составлении тезисов, что каждая последующая мысль должна вытекать из предыдущей, т.е. тезисы должны быть связаны внутренней логикой, последовательно раскрывать тему и основную мысль высказывания.

КОНСПЕКТ

- **Конспект** - краткое, но связное и последовательное изложение существенного содержания статьи, главы книги, брошюры, лекции и т. д.. В конспект обычно заносятся основные положения, важнейшие факты, примеры, цифры, цитаты.
- При составлении конспекта вы можете воспользоваться двумя приемами:
- 1. Мысль автора текста (статьи и т. д.) передана его же словами, только сокращен объем высказывания.
- 2. Мысль автора текста изложить своими словами, сохранив при этом основную мысль.
- **Важно:** то главное, что сообщает автор, его основные положения должны быть переданы без малейшего искажения смысла.

РЕФЕРАТ

- **Реферат** - краткое изложение в письменном виде, в форме сочинения или доклада какого-либо научного труда или нескольких статей, книг на определенную тему.
- Реферат должен быть структурирован (по главам, разделам, параграфам). Его следует составлять из 4 частей: введения, основной части, заключения и списка использованных источников. В зависимости от специфики предмета и тематики реферата к нему могут быть оформлены приложения, содержащие документы, иллюстрации, таблицы, схемы т.д.

АННОТАЦИЯ

- **Аннотация** - резюме, краткое изложение содержания книги, статьи, обычно содержит элементы оценки и рекомендации к использованию в практической деятельности.
- Составление аннотации - один из видов упражнений в связной речи учащихся, вид реферативной работы, близкий к сжатому изложению.
- Рекомендуемый средний объем аннотации- 500 печатных знаков.
- Чаще всего оформляется мелким шрифтом на первой или последней странице книги, в библиографическом указателе, в журнале, в газете.
- Привычка пользоваться аннотацией- одна из главных привычек серьезного читателя.

РЕЦЕНЗИЯ

- **Задача рецензии**- дать, во-первых, характеристику текста и, во-вторых, объективную оценку данного произведения. Эти две задачи неотделимы друг от друга. Оценка без характеристики является лишь голословным, бездоказательным утверждением.
- Под характеристикой следует понимать библиографическое описание произведения (сообщение, информация о рассматриваемом произведении, его авторе, времени и месте создания; раскрытие темы, проблематики, идеи произведения; анализ средств выражения темы и идеи, системы образов. Тут можно использовать такие методы и приемы, как пересказ и комментарий сюжета, цитирование произведения, др.
- Под оценкой понимают определение достоинств и недостатков произведения на основе его характеристики.

ОТЗЫВ

- **Отзыв** - это суждение, мнение, содержащее оценку кого-либо, чего-либо.
- Дать отзыв о книге- значит высказать и обосновать свое мнение о ней, поделиться впечатлениями о прочитанном.
- Отзыв может быть написан в виде рассуждения, тогда он обычно содержит тезис (мнение читателя о книге); доказательства справедливости этого мнения; вывод (общая оценка книги); рекомендации (кому прочитать данную книгу).
- В отзыве могут сочетаться разные типы речи.

ЭССЕ

- **Эссе** (от франц.- проба пера, попытка, набросок)- прозаическое произведение небольшого объема и свободной композиции, выражающее индивидуальные впечатления и соображения по конкретному поводу или вопросу и заведомо не претендующее на определенную или исчерпывающую трактовку предмета.
- Как правило, эссе предполагает новое, субъективно окрашенное слово о чем-либо. Эссеистический стиль отличается образностью, афористичностью и установкой на разговорную интонацию и лексику. (Литературный энциклопедический словарь).

ЭССЕ

- **Цель эссе**- уйти от формальных рамок, в свободной форме выразить свое видение проблемы, заставить читателя думать, разбудить в нем удивление, самостоятельную мысль, потребность в самовыражении.
- Поводом для написания эссе является «точка удивления», то, что поразило вас и чем вы можете удивить и обогатить читателя.
- К характерным особенностям эссе обычно относят небольшой объем(150 слов), конкретную тему и подчеркнута субъективную ее трактовку, свободную композицию, склонность к парадоксам, ориентацию на разговорную речь и т.д.

ЭССЕ

- В зависимости от проблемы могут быть выделены следующие разновидности эссе:
- ПОЛИТИЧЕСКИЕ
- ЭССЕ-ИДЕИ
- ЭССЕ-ПРОГНОЗЫ
- ЭССЕ-ПРОПОВЕДИ
- ЭССЕ-ИСПОВЕДИ

ЦИТАТА

- **Цитата**- дословная выдержка из какого-либо текста или в точности приводимые чьи-либо слова.

СПОСОБЫ ОФОРМЛЕНИЯ ЦИТАТЫ

Способы оформления цитаты	Примеры
1.Предложение с прямой речью	В письме от 6 августа 1924 года Куприн жаловался Репину: «Эмигрантская жизнь вконец изжевала меня»
2.Предложение с косвенной речью	А.П.Чехов подчеркивал, что «...праздная жизнь не может быть чистою».
3.Предложение с вводными словами	По словам Горького, «искусство должно облагораживать людей».
4.Текст-цитата как часть предложения(указ. на автора)-текст	Куприн так ярок, так «чрезвычайно талантлив»(слова Бунина), что его повествование...
5.При цитировании стих. текста с точным соблюдением строк и строф подлинника кавычки обычно не ставятся.	...обращался к стихотворению Г.Р.Державина: Река времен в своем стремленьи Уносит все дела людей...
6.Эпиграф-изречение, помещаемое перед произведением и сосредоточивающее мысль на его идее. В кавычки не берется; ссылка на источник дается на следующей строке без скобок.	Да, есть слова, что жгут, пламя. А.Т.Твардовский.

СПИСОК ИСПОЛЬЗОВАННОЙ ЛИТЕРАТУРЫ

- Название **СПИСОК ИСПОЛЬЗОВАННОЙ ЛИТЕРАТУРЫ** на сегодняшний день заменен на **СПИСОК ИСПОЛЬЗОВАННЫХ ИСТОЧНИКОВ**
- Составляется разными способами (в алфавитном порядке фамилий авторов или названий произведений (при отсутствии фамилии автора, а также по мере использования источника в тексте).
- При оформлении исходных данных источника указываются фамилия и инициалы автора, название работы, место и год издания, общее количество страниц, выходные данные электронной книги или сайта.

ТАБЛИЦА

- **Таблица** (из лат. tabulano — доска) — способ структурирования данных. Представляет собой распределение данных по однотипным строкам и столбцам (графам).
- Таблицы широко используются в различных исследованиях и анализе данных.
- Таблица состоит из упорядоченного набора строк и столбцов:
- элементы строки сравниваются между собой и имеют смысловую связь
- в столбце перечислены свойства этих элементов, по которым они сравниваются
- обычно столбец имеет название;
- его название может состоять из слова, фразы или числа;
- **На любую таблицу должна быть ссылка в тексте.**

ТАБЛИЦА

**Уровни сформированности у младших школьников
экологического отношения к природе (%)**

Компоненты	Уровни	Констатирующий этап		Контрольный этап	
		Эксперимент. классы	Контрольные классы	Эксперимент. классы	Контрольные классы
Когнитивный (познавательная сфера)	Высокий	9,8	10,1	26,3	13,8
	Средний	71,3	70,7	69,5	67,2
	Низкий	18,9	19,2	4,2	19,0
Эмоционально- ценностный (аффективная сфера)	Высокий	18,7	19,2	27,1	21,4
	Средний	39,2	37,9	56,5	41,9
	Низкий	42,1	42,9	16,4	36,7
Деятельностный (практическая сфера)	Высокий	24,6	23,8	43,1	25,1
	Средний	37,2	37	48,7	57,6
	Низкий	38,2	39,2	8,2	17,3
Всего	Высокий	17,7	17,7	32,2	20,1
	Средний	49,2	48,5	58,2	55,5
	Низкий	33,1	33,8	9,6	24,3

СХЕМА

- **Схэ́ма** (от лат. *schema* ← греч. *σχῆμα* «выражение лица, осанка, фигура»).
- В исследовании схема может использоваться как графический документ или изложение, изображение, представление чего-либо в самых общих чертах, упрощённо.
- **На любую схему должна быть ссылка в тексте.**

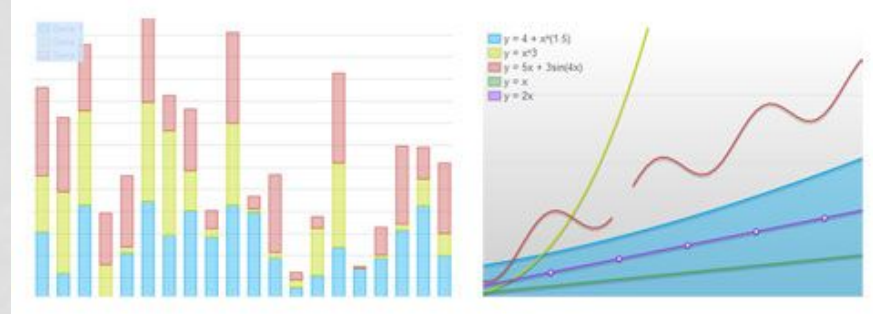
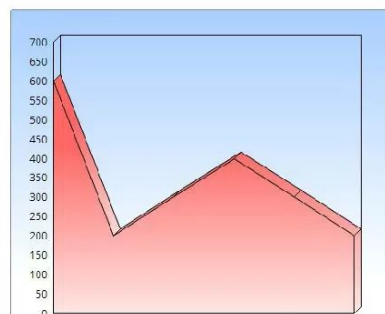
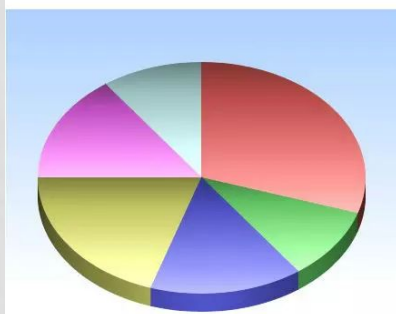
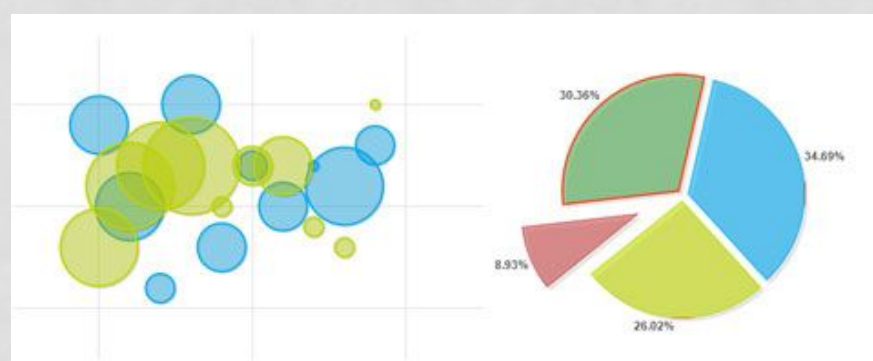
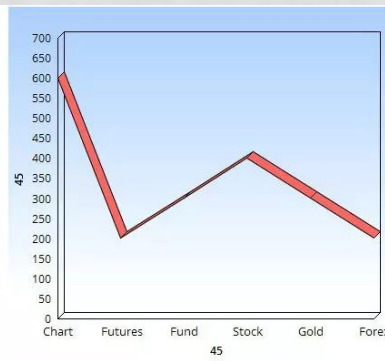
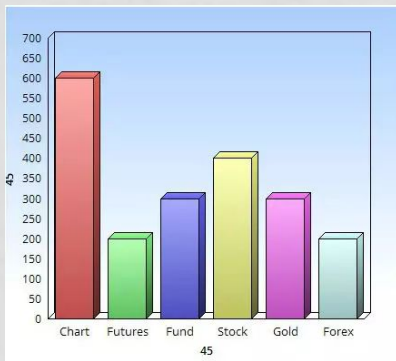
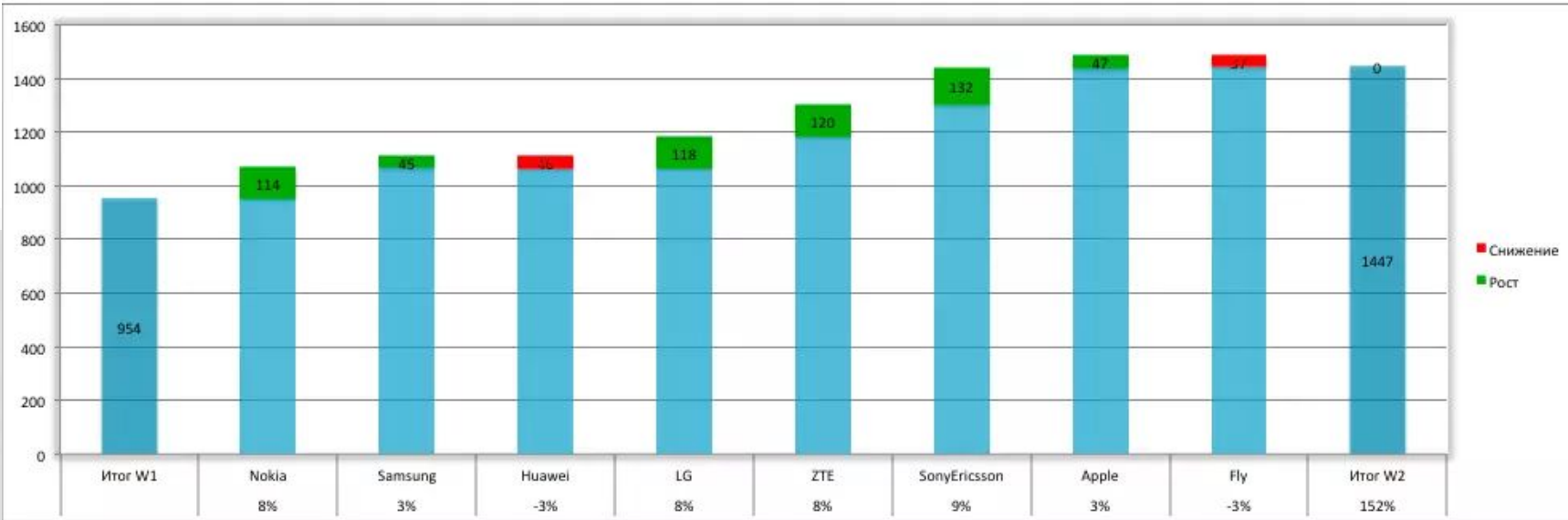
СХЕМА



Примеры схематичного изображения материала

ГРАФИК

- **Диаграмма Ганта** (англ. Gantt chart, также ленточная диаграмма, график Ганта) — тип столбчатых диаграмм, используется для иллюстрации плана, графика работ по какому-либо проекту. Один из методов планирования проектов.
- **Сетевой график** — граф, вершины которого отображают состояния некоторого объекта (например, строительства), а дуги — работы, ведущиеся на этом объекте.
- **На каждый график должна быть ссылка в тексте.**



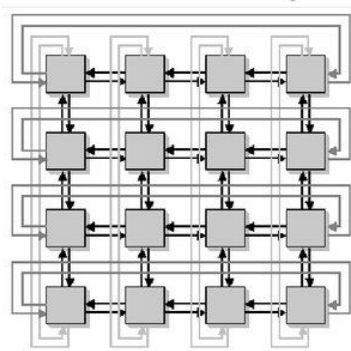
РИСУНОК

- **Рисунок** — изображение на плоскости, созданное графическими средствами.
- Изображения решают самые разные задачи: Сообщают характер и тему — это работа заглавной картинкой. Улучшают подачу материала — это задача иллюстраций в материале. Они должны усилить, подтвердить или заменить текст там, где это необходимо.
- На каждый рисунок (кроме заглавной картинкой) должна быть ссылка в тексте.

РИСУНОК

Пример рисунка

Учет компьютеров помогает в создании сводных таблиц аппаратного и программного обеспечения компьютерного парка организации. Это показано на рисунке 1.2



← Одна строка отступа

Рисунок 1.2 - Топология 2D-тор

← Одна строка отступа

Это позволяет выявить, какие программы требуют обновления версий

СПИСОК ИСПОЛЬЗОВАННЫХ ИСТОЧНИКОВ

- 1) Основные способы переработки информации. Режим доступа:
https://studopedia.ru/19_150600_osnovnie-sposobi-pererabotki-nauchnoy-informatsii.html
- 2) Таблицы, схемы и рисунки в тексте. Режим доступа:
<http://psystudy.ru/index.php/forauthors/formtxt/tablis.html>
- 3) Теоретическая часть проекта. Режим доступа:
<https://school.hse.ru/nis/teorchast>

ДОМАШНЕЕ ЗАДАНИЕ

- **Задание.**

- Написать статью (до 4-х листов) в научном стиле.
- Тема статьи: «Великие речи XX века, повлиявшие на ход истории».
- Формат текста: Microsoft Word. Все поля – по 2 см, ориентация страницы – книжная. Размер шрифта – 12 пт, Times New Roman, межстрочный интервал – одинарный, выравнивание по ширине, абзацный отступ (красная строка) – 1,25 см. Без переносов и висячих строк.
- Рисунки, графики и таблицы должны не выходить за параметры страницы (выровнять по ширине текстового блока). Названия и номера рисунков указываются под рисунками (Рис. 1. Название), Нумерация страниц не производится.

СПАСИБО ЗА ВНИМАНИЕ!



До следующего занятия!!!!