

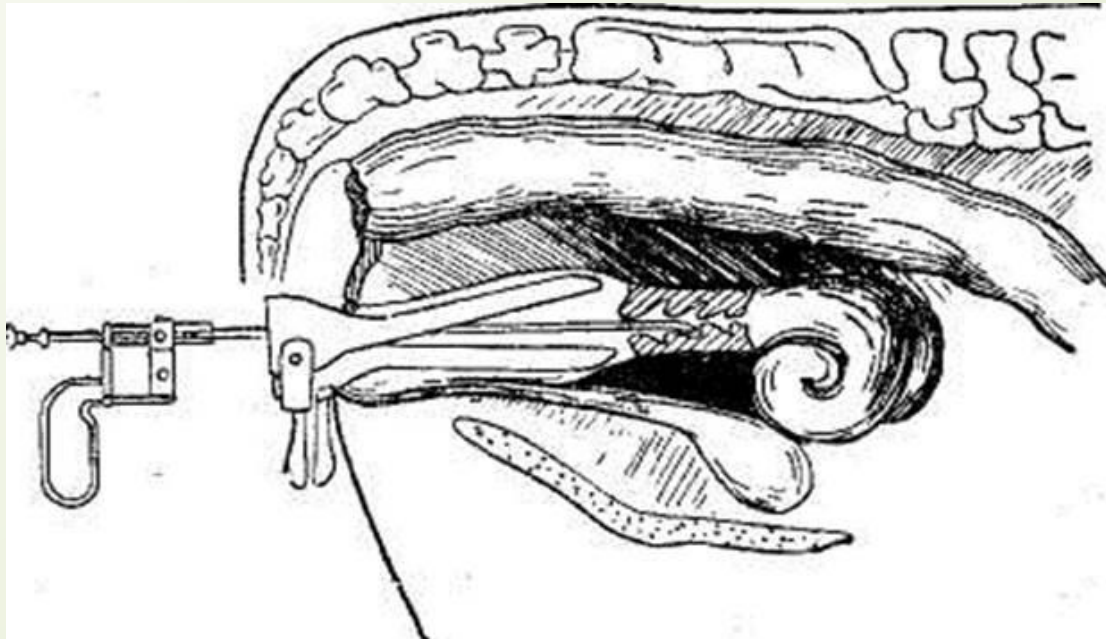
МЕТОДИКА ОСЕМЕНЕНИЯ КРС

- Для искусственного осеменения КРС применяется цервикальный метод, который делится на виды по 3 способам осеменения: визоцервикальный, маноцервикальный и ректоцервикальный.



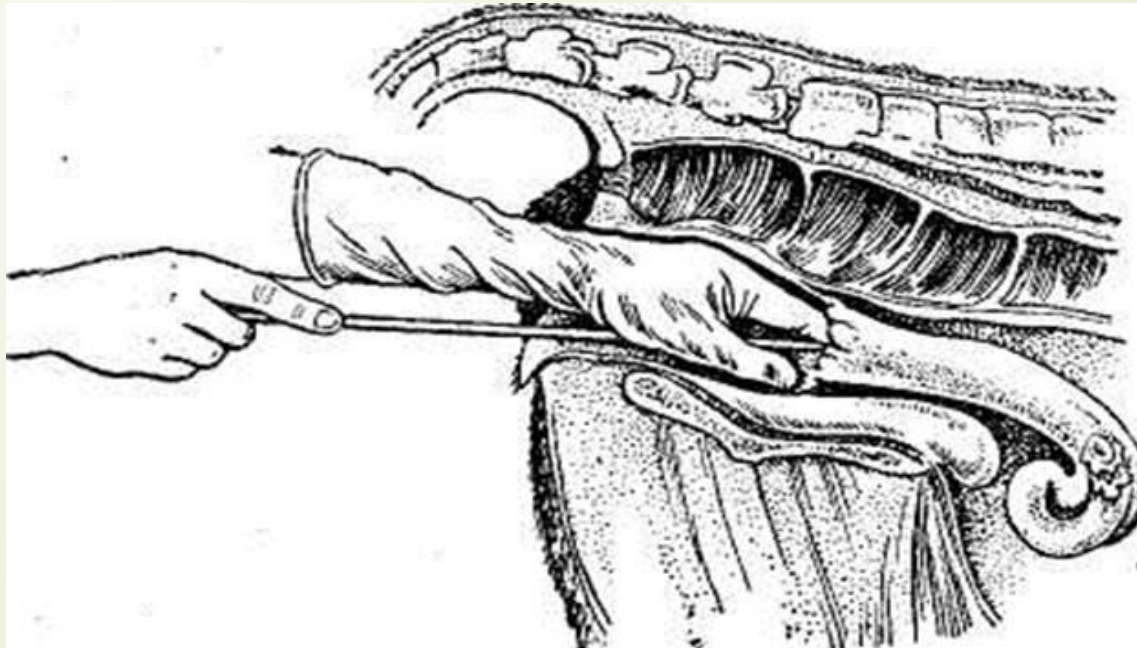
Визоцервикальный способ осеменения.

- Сперму вводят в шейку матки на глубину 4-6 см с использованием шприца-катетера и влагалищного зеркала. Преимущество метода заключается в том, что зоотехник визуально контролирует процесс. Однако главный недостаток данного способа – риск переноса инфекции от больного животного и повреждения стенок влагалища при неаккуратной работе с зеркалом.



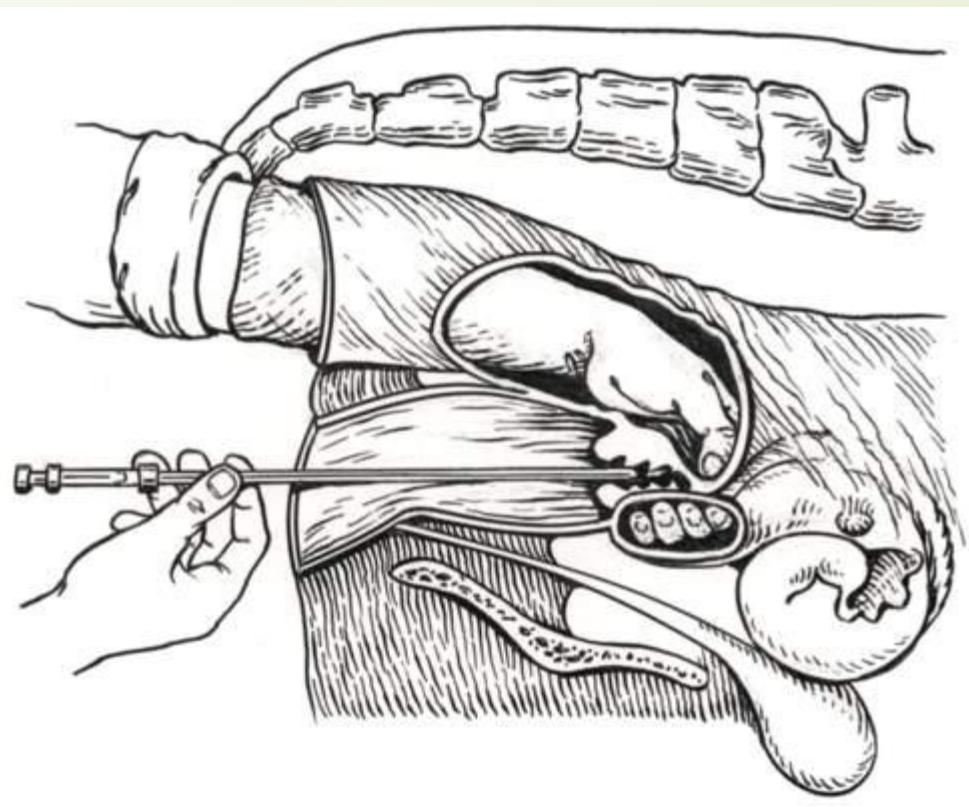
Маноцервикальный способ осеменения.

- Сущность данного способа заключается в том, что семя вводят в шейку матки на 6-7 см рукой в стерильной перчатке, при этом используют стерильные полиэтиленовые ампулы и укороченный полиэтиленовый или полистироловый катетер. Главными преимуществами данного метода являются простота и исключение переноса инфекции, так как используются стерильные инструменты. Однако данный метод применим только для крупных пород с достаточно широким влагалищем, а также существует риск нанесения травмы.



Ректоцервикальный способ осеменения.

- Данный метод является наиболее распространенным. Его сущность заключается в введении спермы в шейку матки с ее фиксацией и контролем через прямую кишку. Преимуществами метода являются его надежность, отсутствие риска переноса инфекции, возможность ввода пипетки на большую глубину благодаря меньшему диаметру.



Техника осеменения овец.

- При осеменении овец применяют цервикальный способ. Осеменение овец проводится при помощи шприц-катетера или шприц-полуавтомата, который обязательно должен быть снабжен дозирующим приспособлением, позволяющим отмерять малые объемы спермы.



- Для осеменения овцу помещают в специальный станок, и фиксируют шею животного в разрезе вертикальной доски. Рабочий, удерживая самку, протирает половые органы. Техник вводит влагалищное зеркало, сфлампированное во влагалище овцы. Найдя шейку матки, техник вводит конец катетера на глубину 1—2 см и, нажимая на конец поршня, впрыскивает нужную дозу спермы в канал шейки матки. Доза при осеменении овец неразбавленной спермой — 0,05 мл, разбавленной — 0,1 или 0,15 мл в зависимости от ее качества. Каждая доза спермы должна содержать не менее 80 млн активных сперматозоидов. Осемененную овцу отмечают легко смывающейся краской и выводят из станка.



Вольная случка коз.

- При вольной случке козлов и маток держат на протяжении примерно месяц в одном помещении. Этот вид случки самый малозатратный и простой. Но этот способ может быть малопродуктивным, зачастую бывает что у козла пропадает охота к самкам и тогда разводчик рискует остаться без пополнения стада. Чтобы этого не случилось козла, на некоторое время, стоит отсаживать от коз, чтобы он мог отдохнуть и набраться сил для осеменения



Гаремная случка.

- При гаремной случке одного козла помещают в помещение с 20 – 30 матками в течении случного сезона.



Ручная случка.

- При ручной случке процесс оплодотворения происходит под контролем человека. Для этих целей козу фиксируют в специальном станке. Нужно, что бы козел ее покрыл два раза, первый раз сразу, второй в течении часа.



Искусственное осеменение.

- Для осеменения козы помещают в специальный станок, и фиксируют шею животного в разрезе вертикальной доски. Рабочий, удерживая самку, протирает половые органы. Техник вводит влагалищное зеркало, сфлампированное во влагалище козы. Найдя шейку матки, техник вводит конец катетера на глубину 1—2 см и, нажимая на конец поршня, впрыскивает нужную дозу спермы в канал шейки матки. Каждая доза спермы должна содержать не менее 80 млн активных сперматозоидов. Коз осеменяют 2 раз через пару часов. После осеменения на 12 день загоняют козла пробника.

