

Обязанности работодателя по обеспечению безопасности труда

1

В соответствии со статьей 212 Трудового кодекса Российской Федерации работодатель обязан обеспечить безопасность работников при эксплуатации зданий и сооружений.

Работодатель должен:

- Разработать инструкции по технической эксплуатации зданий и сооружений;
- Назначить лицо, ответственное за эксплуатацию зданий и сооружений;
- Организовать комиссию по общему осмотру зданий и сооружений;
- Вести журналы осмотра зданий и сооружений;
- Систематически контролировать состояние несущих конструкций зданий и сооружений от фундамента до перекрытий и др.



Обязанности работодателя по обеспечению безопасности труда

2

В соответствии со статьей 212 Трудового кодекса Российской Федерации работодатель обязан обеспечить безопасность работников при эксплуатации производственного оборудования, инструментов и приспособлений.

Работодатель должен:

- Разработать инструкции по эксплуатации производственного оборудования, инструментов и приспособлений;
- Обеспечить работников защитными приспособлениями при работе с производственным оборудованием и инструментами;
- Обучать работников безопасным приемам выполнения технологических операций;
- Организовывать стажировку для работников непосредственно работающих с производственным оборудованием;
- Осуществлять ремонт и технологическое обслуживание оборудования и инструмента.



Обязанности работодателя по обеспечению безопасности труда

3

В соответствии со статьей 212 Трудового кодекса Российской Федерации работодатель обязан обеспечить безопасность работников при использовании сырья и материалов.

При работе с сырьем и материалами работники должны использовать:

- Правила безопасности и инструкции по использованию опасных и высокотоксичных веществ;
- Межотраслевые правила по охране труда при использовании химических веществ;
- Правила техники безопасности при хранении сильнодействующих ядов и работе с ними;
- Другие документы.



Обязанности работодателя по обеспечению безопасности труда

4

В соответствии со статьей 212 Трудового кодекса Российской Федерации работодатель обязан допускать к исполнению трудовых обязанностей работников, прошедших обязательный медицинский осмотр, обязательное психиатрическое освидетельствование и не имеющих медицинских противопоказаний.

Медицинский осмотр представляет собой комплекс медицинских вмешательств, направленных на выявление патологических состояний, заболеваний и факторов риска их развития.

Целью проведения медицинских осмотров является выявление начальных признаков профессиональных заболеваний у лиц, работающих под воздействием вредных и (или опасных) производственных факторов.

Виды и объемы необходимых исследований определяются медицинской комиссией на основании приказа Минздравсоцразвития России от 12.04.2011 № 302н.



Обязанности работодателя по обеспечению работников СИЗ

5

В соответствии со статьей 212 Трудового кодекса Российской Федерации работодатель обязан обеспечить правильность применения работниками средства индивидуальной и коллективной защиты.

На работах с вредными и (или) опасными условиями труда, а также на работах, выполняемых в особых температурных условиях или связанных с загрязнением, работникам бесплатно выдаются прошедшие обязательную сертификацию или декларирование соответствия специальная одежда, специальная обувь и другие средства индивидуальной защиты, а также смывающие и (или) обезвреживающие средства.

Работодатель за счет своих средств обязан в соответствии с установленными нормами обеспечивать своевременную выдачу специальной одежды, специальной обуви и других средств индивидуальной защиты, а также их хранение, стирку, сушку, ремонт и замену.



Обязанности работодателя по оказанию первой помощи

6

В соответствии со статьей 212 Трудового кодекса Российской Федерации работодатель обязан обучить безопасным методам и приемам выполнения работ и оказанию первой помощи пострадавшим на производстве.

Первая помощь — срочное выполнение лечебно-профилактических мероприятий, необходимых при несчастных случаях и внезапных заболеваниях, меры срочной помощи раненым или больным людям, предпринимаемые до прибытия медицинского работника или до помещения больного в медицинское учреждение.



В настоящее время перечень мероприятий по оказанию первой помощи утвержден приказом Минздравсоцразвития России от 04.05.2012 № 477н. Перечень не включает никаких врачебных мероприятий или медикаментозной помощи. Первая помощь может оказываться *любым человеком*.



Обязанности работников в области охраны труда (Ст. 214 ТК РФ)

- соблюдать требования охраны труда;
- правильно применять средства индивидуальной и коллективной защиты;
- проходить обучение безопасным методам и приемам выполнения работ и оказанию первой помощи пострадавшим на производстве, инструктаж по охране труда, стажировку на рабочем месте, проверку знаний требований охраны труда;
- немедленно извещать своего непосредственного или вышестоящего руководителя о любой ситуации, угрожающей жизни и здоровью людей, о каждом несчастном случае, происшедшем на производстве, или об ухудшении состояния своего здоровья, в том числе о проявлении признаков острого профессионального заболевания (отравления);
- проходить обязательные предварительные (при поступлении на работу) и периодические (в течение трудовой деятельности) медицинские осмотры, другие обязательные медицинские осмотры, а также проходить внеочередные медицинские осмотры по направлению работодателя .

Статья КоАП 5.27.1

Вид нарушения	Размер штрафа, руб.		Наименование основных законодательных актов за невыполнение которых накладывается штраф
	для должностных лиц	для юридических лиц	
Нарушение порядка проведения специальной оценки условий труда или ее непроведение	От 5000 до 10 000	От 60 000 до 80 000	Федеральный закон от 28.12.2013 № 426-ФЗ «О СОУТ» ; Приказ Минтруда России от 24.01.2014 № 33н «Об утверждении Методики проведения СОУТ, Классификатора ВОПФ, формы отчета о проведении специальной оценки условий труда и инструкции по ее заполнению»
Допуск работника к исполнению им трудовых обязанностей без:			
обязательных медицинских осмотров	От 15 000 до 25 000	От 110 000 до 130 000	ст. 213 «Медицинские осмотры некоторых категорий работников» ТК РФ; Приказ Минздравсоцразвития России от 12.04.2011 № 302н «Об утверждении перечней ВОПФ и работ, при выполнении которых проводятся обязательные предварительные и периодические медицинские осмотры ...»
обязательных психиатрических освидетельствований			ст. 213 «Медицинские осмотры некоторых категорий работников» ТК РФ; Постановление Правительства РФ от 23.09.2002 № 695 «О прохождении обязательного психиатрического освидетельствования работниками, осуществляющими отдельные виды деятельности, в том числе деятельность, связанную с источниками повышенной опасности, а также работающими в условиях повышенной опасности»
обучения и проверки знаний работника требований охраны труда			Постановление Минтруда России, Минобразования России от 13.01.2003 № 1/29 «Об утверждении Порядка обучения по охране труда и проверки знаний требований охраны труда работников организаций»
Необеспечение работников, занятых во вредных (опасных) условиях труда, средствами индивидуальной защиты	От 20 000 до 30 000	От 130 000 до 150 000	ст. 221 «Обеспечение работников средствами индивидуальной защиты» ТК РФ; Приказ Минздравсоцразвития России от 01.06.2009 № 290н «Об утверждении Межотраслевых правил обеспечения работников специальной одеждой, специальной обувью и другими средствами индивидуальной защиты»; Типовые нормы выдачи СИЗ
Нарушение государственных нормативных требований охраны труда	От 2000 до 5000	От 50 000 до 80 000	Все законодательство регулирующее вопросы охраны труда
Перечисленные нарушения совершены лицом, ранее подвергнутым админ. наказанию за аналогичное нарушение	От 30 000 до 40 000	От 100 000 до 200 000	Все вышеуказанное

- **Несчастные случаи**- это случаи на производстве, происшедшие с работниками и другими лицами, в том числе подлежащими обязательному социальному страхованию от несчастных случаев на производстве и профессиональных заболеваний при исполнении ими трудовых обязанностей и работы по заданию организации или работодателя - физического лица.

Несчастливым случаем может быть:

- травма, в том числе нанесенная другим лицом;
- острое отравление;
- тепловой удар;
- ожог;
- обморожение; утопление;
- поражение электрическим током, молнией, излучением;
- укусы насекомых и пресмыкающихся, телесные повреждения, нанесенные животными;
- повреждения, полученные в результате взрывов, аварий, разрушения зданий, сооружений и конструкций, стихийных бедствий и других чрезвычайных ситуаций;

Несчастные случаи на производстве:

- Если они произошли в течение рабочего времени на территории организации или вне ее (в том числе во время установленных перерывов), а также в течение времени, необходимого для приведения в порядок орудий производства и одежды перед началом и после окончания работы, или при выполнении работ в сверхурочное время, выходные и нерабочие праздничные дни;

Несчастливые случаи не связанные с производством:

- Смерть вследствие общего заболевания или самоубийства, подтвержденная в установленном порядке учреждением здравоохранения и следственными органами.
- Смерть или повреждение здоровья, единственной причиной которых явилось, по заключению учреждением здравоохранения, алкогольное, наркотическое или токсическое опьянение (отравление) работника, не связанное с нарушением технологического процесса.
- Совершение пострадавшим проступка, содержащего по заключению правоохранительных органов признаки уголовного наказуемого деяния.

Если травма была получена не на территории работодателя, то она не может быть квалифицирована как производственная травма. Такой случай не является основанием для образования комиссии по расследованию несчастных случаев.

Но если случаи (п. 3 Постановлением Минтруда РФ от 24.10.2002 № 73, ст. 228 и 229 ТК РФ) произошли:

- в течение рабочего времени на территории работодателя либо в ином месте выполнения работы, в том числе во время установленных перерывов, а также в течение времени, необходимого для приведения в порядок орудий производства и одежды, выполнения других предусмотренных правилами внутреннего трудового распорядка действий перед началом и после окончания работы, или при выполнении работы за пределами установленной для работника продолжительности рабочего времени, в выходные и нерабочие праздничные дни;
- при следовании к месту выполнения работы или с работы на транспортном средстве, предоставленном работодателем (его представителем), либо на личном транспортном средстве в случае использования личного транспортного средства в производственных (служебных) целях по распоряжению работодателя (его представителя) или по соглашению сторон трудового договора;
- при следовании к месту служебной командировки и обратно, во время служебных поездок на общественном или служебном транспорте, а также при следовании по распоряжению работодателя (его представителя) к месту выполнения работы (поручения) и обратно, в том числе пешком;
- при следовании на транспортном средстве в качестве сменщика во время междусменного отдыха (водитель-сменщик на транспортном средстве, проводник или механик рефрижераторной секции в поезде, член бригады почтового вагона и другие);
- при работе вахтовым методом во время междусменного отдыха, а также при нахождении на судне (воздушном, морском, речном) в свободное от вахты и судовых работ время;
- при осуществлении иных правомерных действий, обусловленных трудовыми отношениями с работодателем либо совершаемых в его интересах, в том числе действий, направленных на предотвращение катастрофы, аварии или несчастного случая...

То они будут являться производственной травмой

Обязанности работодателя при несчастном случае:

- немедленно организовать первую помощь пострадавшему и при необходимости доставку его в учреждение здравоохранения;
- принять неотложные меры по предотвращению развития аварийной ситуации и воздействия травмирующих факторов на других лиц;
- сохранить до начала расследования несчастного случая на производстве обстановку, какой она была на момент происшествия, если это не угрожает жизни и здоровью других лиц и не ведет к аварии, а в случае невозможности ее сохранения - зафиксировать сложившуюся обстановку (составить схемы, сделать фотографии и произвести другие мероприятия);
- обеспечить своевременное расследование несчастного случая на производстве и его учет;
- немедленно проинформировать о несчастном случае на производстве родственников пострадавшего, а также направить сообщение в органы и организации, определенные настоящим Кодексом и иными нормативными правовыми актами.

Порядок расследования несчастных случаев на производстве

Расследованию подлежат СОБЫТИЯ, в результате которых пострадавшими были получены:

ст. 227

Что произошло

ТЕЛЕСНЫЕ ПОВРЕЖДЕНИЯ (травмы), В Т.Ч. НАНЕСЕНН. ДРУГИМ ЛИЦОМ

ТЕПЛОВ. УДАРЫ

ОЖОГИ

ОБМОРОЖЕНИЯ

УТОПЛЕНИЯ

ПОРАЖЕНИЯ

УКУСЫ И ДРУГИЕ ТЕЛЕСНЫЕ ПОВРЕЖДЕНИЯ, НАНЕСЕННЫЕ

ПОВРЕЖДЕНИЯ В СЛЕДСТВИЕ

ДРУГИХ ЧРЕЗВЫЧАЙНЫХ ОБСТОЯТЕЛЬСТВ

ИНЫЕ ПОВРЕЖДЕНИЯ ЗДОРОВЬЯ, ОБУСЛОВЛЕННЫЕ ВОЗДЕЙСТВИЕМ ВНЕШНИХ ФАКТОРОВ

ВЗРЫВОВ

АВАРИЙ

РАЗРУШЕНИЯ

СТИХИЙНЫХ БЕДСТВИЙ

зданий

сооружений

конструкций

ЭЛЕКТРИЧ. ТОКОМ

МОЛНИЕЙ

ИЗЛУЧ.

ЖИВОТНЫМ

НАСЕКОМЫМ

Где, когда и при каких обстоятельствах событие произошло

несчастный случай является н/сл. на пр-ве

в теч. раб. времени на территории раб-ля или в ином месте вып. работы, включ. устан. перер.

при выполнении работы за пределами установл. продолж. рабочего времени (ст. 97)

при следов. к месту вып. раб. и с работы

при следовании на ТС в качестве сменщика

в течение времени, необходимого для:

сверхурочные работы (ст. 99)

на ТС раб-ля

на личном ТС при использов. его в служебных целях

во время между-сменного отдыха при работе вахтовым методом

привед. в порядок орудий пр-ва, одежды

соверш. других действий, предусм. ПВТР

ненормированный рабочий день (ст. 101)

по распорядж. раб-ля

по соглашению сторон т/договора

при нахождении на судне (воздушн., речном, морском) в свободное от вахты и судовых работ время

перед началом работы или после её окончания

при выполнении работы в выходные и нерабочие праздничные дни

при следовании к месту служебной командир. и обратно

во время служебных поездок на общественн. или служебном ТС

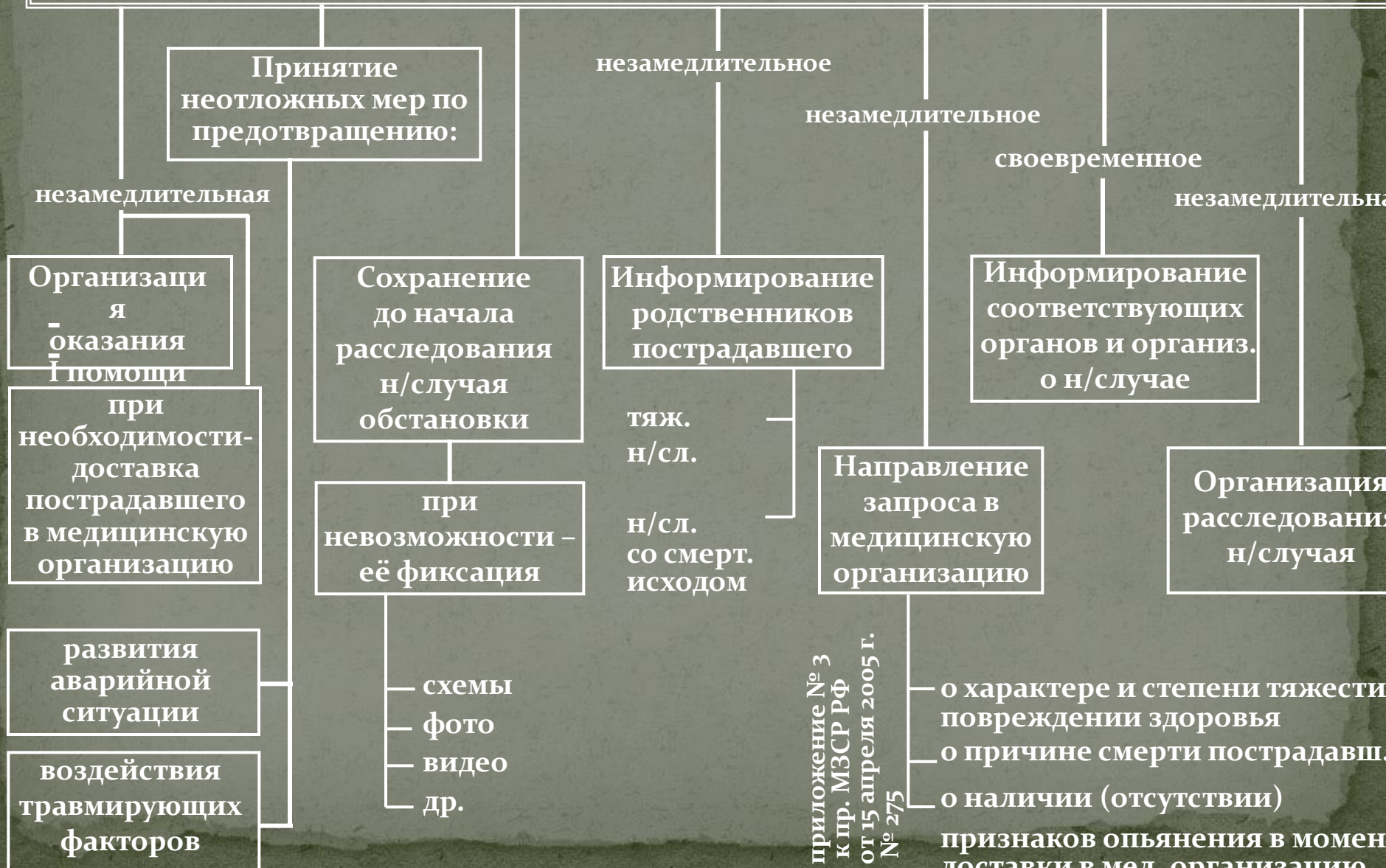
при осуществлении иных правомерных действий, обусловленных трудовыми отнош. с работодателем или соверш. в его интересах

при следовании по распоряжению работодателя к месту выполнения работы (поручения) и обратно, в т.ч. пешком

в т.ч. действий, направленных на предотвращение катастроф, аварий н/случаев

Работник обязан незамедлительно известить своего непосредственного или вышестоящего руководителя о несчастном случае, происшедшем на производстве (ст. 214 ТК РФ)

Обязанности работодателя при несчастном случае



Порядок извещения о несчастных случаях:

При групповом несчастном случае (2 человека и более), тяжёлом несчастном случае или случае со смертельным исходом работодатель в течение суток обязан направить извещение (по установленной форме):

- в соответствующую государственную инспекцию труда;
- в прокуратуру по месту происшествия несчастного случая;
- в федеральный орган исполнительной власти по ведомственной принадлежности;
- в орган исполнительной власти субъекта Российской Федерации;
- в организацию, направившую работника, с которым произошел несчастный случай;
- в территориальные объединения организаций профсоюзов;
- страховщику по вопросам обязательного социального страхования от несчастных случаев на производстве и профессиональных заболеваний;

Порядок извещения о несчастных случаях

ст. 228¹

8

РАБОТОДАТЕЛЬ ОБЯЗАН

о страховом случае

в течение суток

сообщение
в исполнительный
орган ФСС

(форма утв. приказом ФСС РФ от 24 августа 2000 г. № 157)

о несчастном случае
групповом,
тяжёлом,
со смертельным
исходом

в течение суток

ИЗВЕЩЕНИЕ

(форма 1 прил. 1
к пост. МТ РФ
от 24 октября 2002 г.
№ 73)

- в ГИТ в субъекте РФ
- в прокуратуру по месту происшествия н/случая
- в ОИВ суб. РФ и (или) ОМС по месту гос. регистрации работодателя
- работодателю, направившему работника, с которым произошёл несчастный случай
- в территориальный орган РТ
- в территориальное объедин. организаций профсоюзов (ТООП)

о случае
острого отравления

сообщение
в территориальный
орган РПН

по прошествии
времени



в течение 3 суток
после получения
сведений об этом

ИЗВЕЩЕНИЕ

- ГИТ в суб. РФ
- ТООП
- терр. орган РТ
- исп. орган ФСС (страх. случай)

Порядок расследования

Несчастные случаи

Происшедшие с лицами, работающими в организации

Происшедшие с лицами, направленными для выполнения работ к другому работодателю и работавшими там под его руководством и контролем

Происшедшие при выполнении работы по совместительству

Происшедшие на территории организации с работниками сторонних организаций и другими лицами при исполнении ими трудовых обязанностей или задания направившего их работодателя

Происшедшие с работниками организации, производящей работы на выделенном участке другой организации

Происшедшие со студентами или учащимися образовательных учреждений, проходящими в организациях производственную практику или выполняющими работу

Происшедшие в результате аварии транспортного средства

Расследуются комиссией, формируемой и возглавляемой работодателем, у которого произошел несчастный случай

В состав комиссии включается представитель работодателя, направившего упомянутых лиц

Расследуются комиссией, формируемой и возглавляемой этим работодателем, в состав комиссии могут включаться представители организации, за которой закреплена данная территория

Расследуются и учитываются организацией, производящей эти работы, с обязательным участием представителей организации, на территории которой производились эти работы

Под руководством и контролем работодателя

Под руководством и контролем полномочных представителей образовательного учреждения

Расследуется комиссией, формируемой работодателем с обязательным использованием материалов расследования, проведенного соответствующим государственным органом надзора и контроля

Информирует, с письменного согласия работника, о результатах расследования и сделанных выводах работодателя по месту основной работы пострадавшего

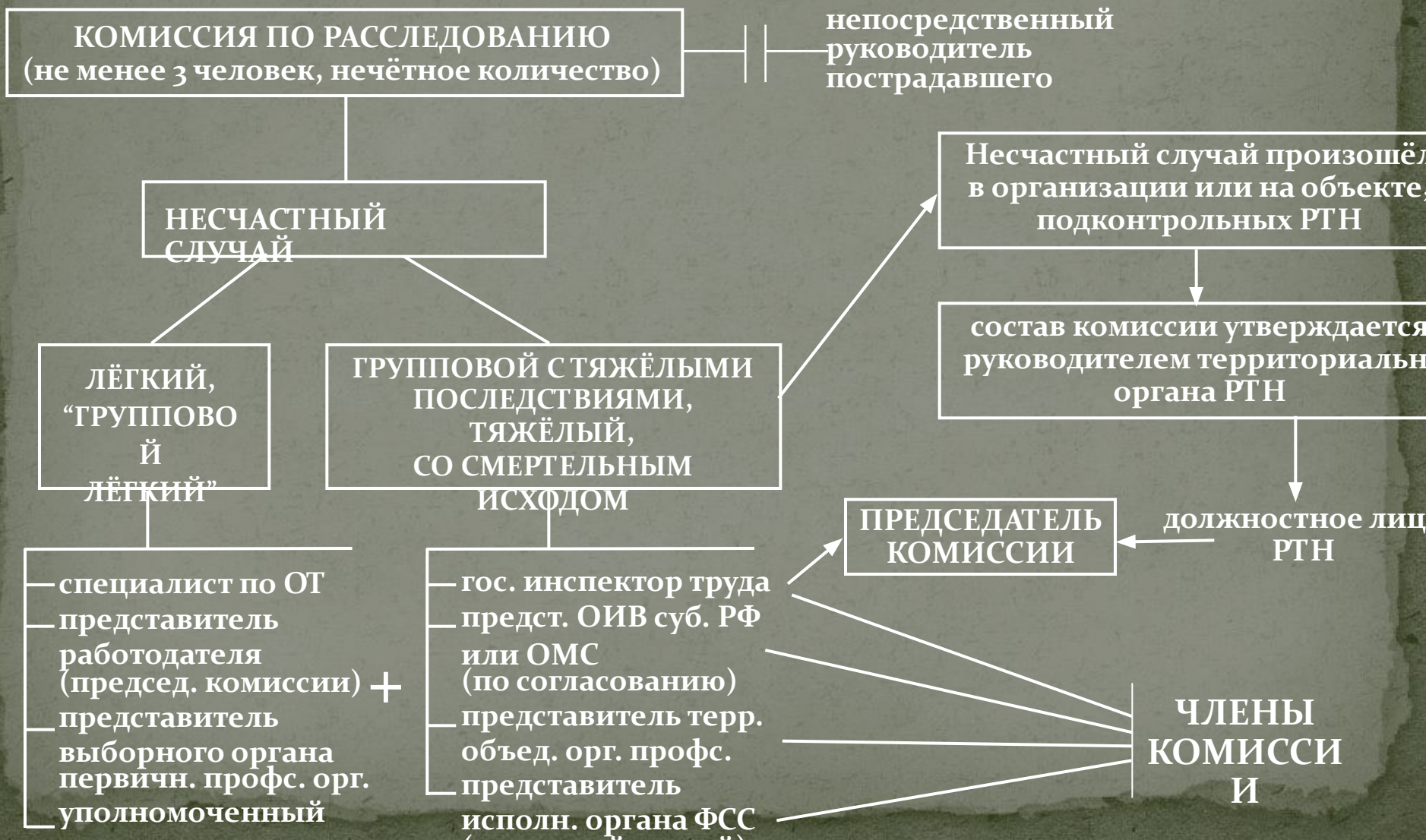
Проводится комиссией работодателя, в состав включаются представители образовательного учреждения

Проводится комиссией, формируемой образовательным учреждением. В состав включаются представители организации

Порядок формирования комиссий по расследованию несчастных случаев

ст. 229

Незамедлительное издание приказа о формировании комиссии по расследованию несчастного случая – обязанность работодателя



Сроки расследования несчастных случаев

Сроки расследования несчастных случаев

ст. 229¹

11

+ максимум 15 календарных дней по решению председателя комиссии (наличие объективных причин)

- лёгкие3 календ. дня
- “групповые лёгкие”3 календ. дня
- тяжёлые15 календ. дней
- групповые с тяжёлыми последствиями.....15 календ. дней
- со смертельным исходом.....15 календ. дней

начиная со дня издания приказа о формировании комиссии по расследованию несчастного случая

- несвоевременное сообщение работодателю о несчастном случае
- наступление нетрудоспособности не сразу

1 месяц со дня поступления (регистрации) заявления пострадавшего или его доверенного лица

в организациях, осуществляющих экспертизу

в органах дознания

РАССМОТРЕНИЕ ОБСТОЯТЕЛЬСТВ НЕСЧАСТНОГО СЛУЧАЯ

необходимость продления сроков

по согласованию с:

или с учётом принятых ими решений

в органах следствия

в суде

Оформление материалов расследования

Легкий несчастный случай, в том числе групповой, если пострадавшие получили легкие повреждения здоровья

Групповой, тяжелый, смертельный несчастный случай

Документы, характеризующие состояние рабочего места, наличие опасных и вредных производственных факторов

Подготовка документов для изучения обстоятельств и причин несчастного случая

Планы, эскизы, схемы, а при необходимости — фото- и видеоматериалы места происшествия

Протоколы осмотра места происшествия

Протоколы опросов очевидцев несчастного случая и должностных лиц, объяснения пострадавших

Не регистрируются в журнале и не включаются в годовую форму отчетности

Выписки из журналов регистрации инструктажей по охране труда и протоколов проверки знаний пострадавших по охране труда

Медицинское заключение о характере и степени тяжести повреждения, причиненного здоровью пострадавшего, или причине его смерти, о нахождении пострадавшего в момент несчастного случая в состоянии алкогольного, наркотического или токсического опьянения

Акт о расследовании

Копии документов, подтверждающих выдачу пострадавшему специальной одежды, специальной обуви и других средств индивидуальной защиты в соответствии с действующими нормами

Регистрируются в журнале и включаются в годовую форму отчетности

Другие документы по усмотрению комиссии

Материалы расследования хранятся в течение 45 лет работодателем

Квалификация несчастного случая

Несчастный случай, не связанный с производством

Несчастный случай на производстве

Акт о расследовании группового несчастного случая (тяжелого несчастного случая, несчастного случая со смертельным исходом)

Акт формы Н-1 о несчастном случае на производстве

Право на получение страховых выплат

- Право на получение страховых выплат (ежемесячных и единовременных) наступает у застрахованного, если результатом наступления страхового случая явилась стойкая утрата им профессиональной трудоспособности, определенная бюро медико-социальной экспертизы (далее МСЭ).
- Ежемесячная страховая выплата призвана заменить потерю в зарплате, которую повлекло за собой снижение трудоспособности застрахованного вследствие страхового случая.

- Выплата назначается на срок установления стойкой утраты профессиональной трудоспособности.
- Размер ежемесячной страховой выплаты определяется как доля его среднего месячного заработка, исчисленная в соответствии со степенью утраты им профессиональной трудоспособности.
- Средний заработок может исчисляться за 12 месяцев, предшествующих:
 - наступлению страхового случая;
 - установлению стойкой утраты профессиональной трудоспособности застрахованного.
- Выбор расчетного периода осуществляется застрахованным один раз и в дальнейшем пересмотру не подлежит.

- Если комиссией, проводившей расследование страхового случая, было установлено, что грубая неосторожность застрахованного содействовала возникновению или увеличению вреда, причиненного его здоровью, то ежемесячная страховая выплата уменьшается пропорционально установленному размеру вины, но не более чем на 25%.
- Назначенная ежемесячная страховая выплата всем получателям *индексируется с учетом уровня инфляции* в пределах средств, предусмотренных на эти цели в бюджете Фонда социального страхования.
- Размер единовременной страховой выплаты застрахованному определяется исходя из максимальной суммы 94018 рублей в 2018 году в соответствии со степенью утраты им профессиональной трудоспособности.

Несчастный случай на производстве приводит к потерям не только денег, но и времени. Страхование не покрывает все затраты. Сумма всех расходов, вызванных несчастными случаями, может быть соизмерима с годовым доходом предприятия. Однако несчастные случаи можно предотвратить, сэкономив время и деньги.