

МИНИСТЕРСТВО ОБРАЗОВАНИЯ И НАУКИ ПЕРМСКОГО КРАЯ  
Государственное бюджетное профессиональное образовательное учреждение  
Соликамский горно-химический техникум

## ОТЧЕТ ПО ПРОИЗВОДСТВЕННОЙ ПРАКТИКЕ

ПП.04.01 ПМ.04 Выполнение работ по одной или нескольким профессиям рабочих,  
должностям служащих

Студент: В.А.Сарапулов

Группа 1,2ПР-3

Руководитель: М.Б. Артамонов

# Содержание

- Введение
- Краткая историческая справка рудника
- Назначение, структура и взаимосвязь участка с другими подразделениями рудника
- Выполняемая работа на практике(индивидуальное задание)
- Права и обязанности по профессии
- Список использованных источников

# Введение

- Практика имеет целью комплексное освоение обучающимися всех видов профессиональной деятельности (ВПД) по специальности среднего профессионального образования, формирование общих (ОК) и профессиональных компетенций (ПК), а также приобретение необходимых умений и опыта практической работы по специальности.
- Согласно ФГОС СПО специальности 21.02.17 Подземная разработка месторождений полезных ископаемых горный техник-технолог должен обладать общими компетенциями, включающими в себя способность:
  - ОК 1. Понимать сущность и социальную значимость своей будущей профессии, проявлять к ней устойчивый интерес.
  - ОК 2. Организовывать собственную деятельность, выбирать типовые методы и способы выполнения профессиональных задач, оценивать их эффективность и качество.
  - ОК 3. Принимать решения в стандартных и нестандартных ситуациях и нести за них ответственность.
  - ОК 4. Осуществлять поиск и использование информации, необходимой для эффективного выполнения профессиональных задач, профессионального и личностного развития.
  - ОК 5. Использовать информационно-коммуникационные технологии в профессиональной деятельности.
  - ОК 6. Работать в коллективе и команде, эффективно общаться с коллегами, руководством, потребителями.
  - ОК 7. Брать на себя ответственность за работу членов команды (подчиненных), результат выполнения заданий.
  - ОК 8. Самостоятельно определять задачи профессионального и личностного развития, заниматься самообразованием, осознанно планировать повышение квалификации.

Рабочая программа производственной практики ПП.04.01. является частью основной профессиональной образовательной программы специальности 21.02.17 Подземная разработка месторождений полезных ископаемых (базовая подготовка) в части освоения ВПД: Выполнение работ по одной или нескольким профессиям рабочих, должностям служащих.

- ПК 4.1. Ведение вспомогательных работ при выемке полезного ископаемого.
- ПК 4.2. Ведение процесса транспортирования полезного ископаемого.
- ПК 4.3. Управление кровлей.
- ПК 4.4. Выполнение работ плотничных, слесарных, такелажных, строительных, монтажных и ремонтно-строительных.
- ПК 4.5. Выполнение работ по бурению шпуров, возведению всех видов крепи, перемычек и их ремонт
- ПК 4.6. Техническое обслуживание и ремонт машин и механизмов.
- ПК 4.7. Выполнение работ по предупреждению пожаров в шахте.

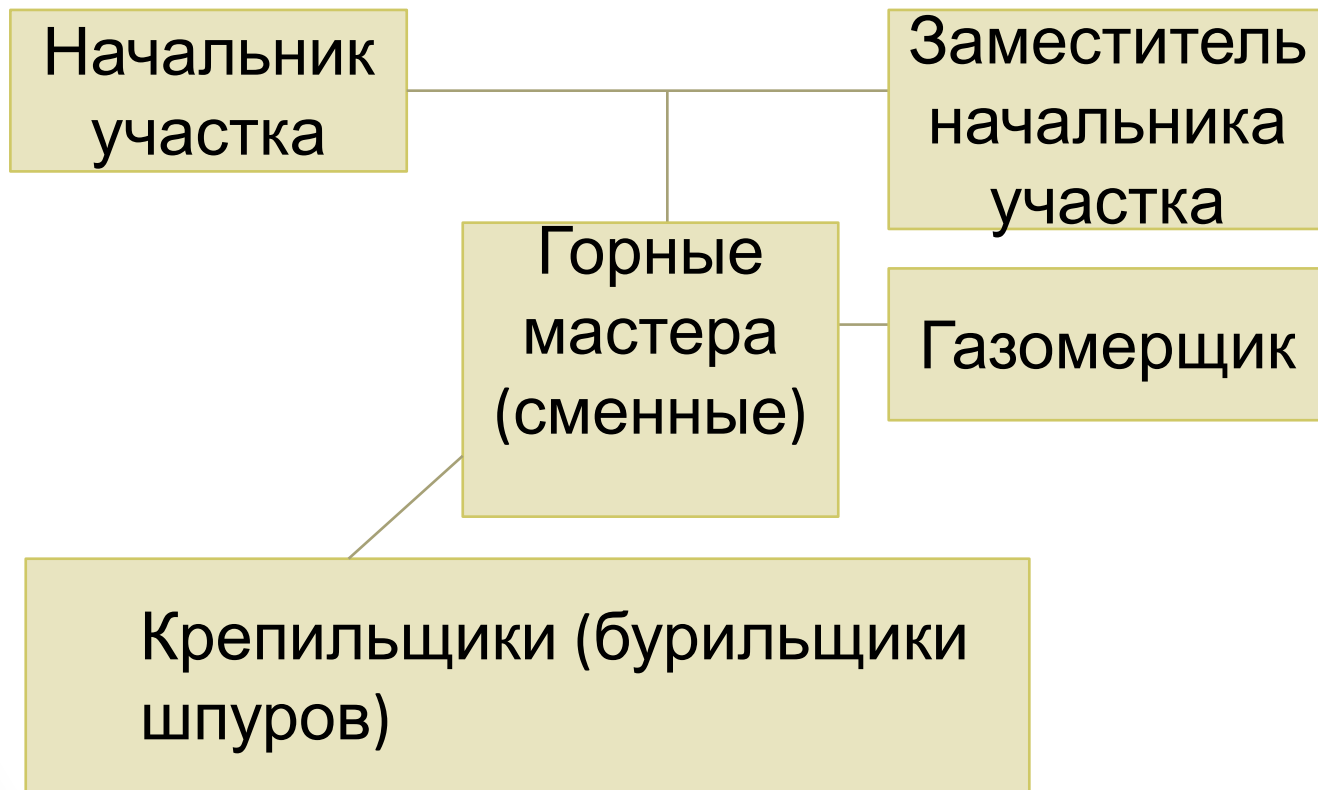
В период прохождения производственной практики ПП.04.01 по профессиональному модулю ПМ.04 Выполнение работ по одной или нескольким профессиям рабочих, должностям служащих студент должен освоить одну из профессий:

Т1717 Горнорабочий подземный

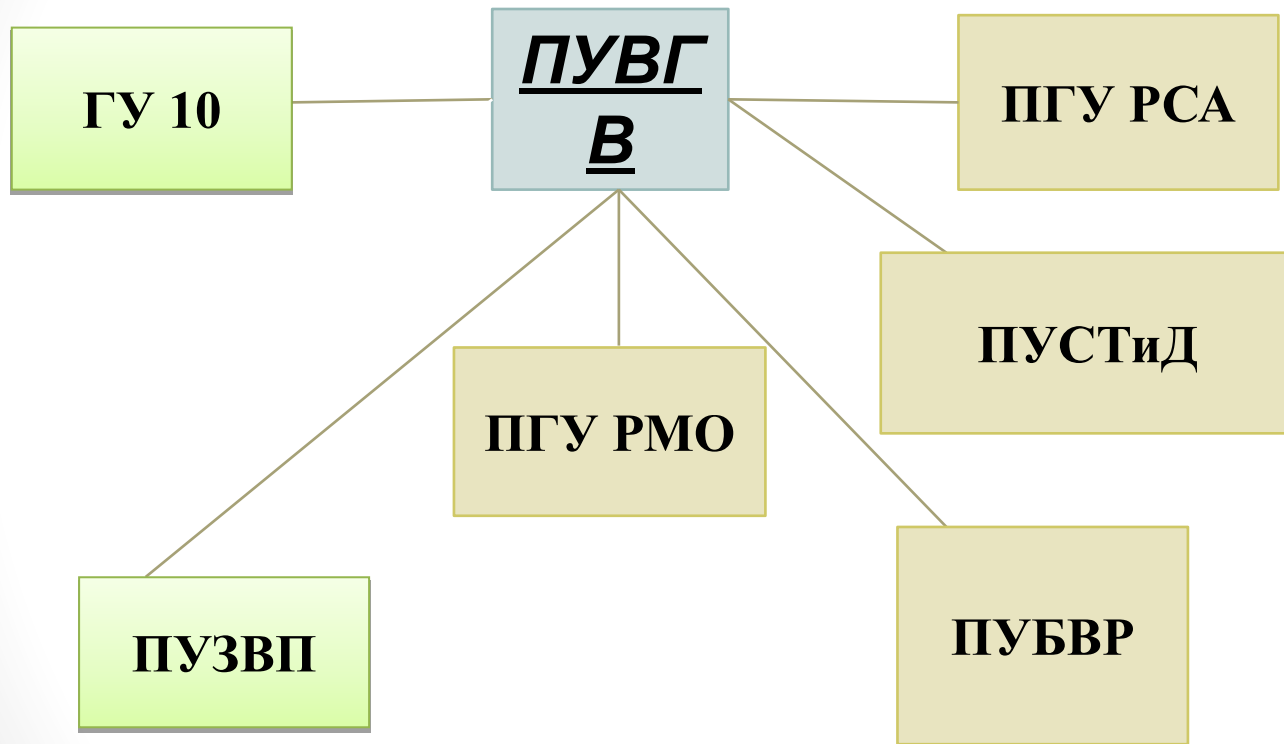
# Краткая историческая справка рудника СКРУ-2

- Площадка выбрана в 1965 году.
- Проходка клетового ствола №3 в 1970 году.
- 1973 –Запуск флотационной фабрики.
- 1987- Введено в эксплуатацию отделение грануляции
- 1988-2009 – проходка грузо-людского ствола №5
- 1989 год – Введен в эксплуатацию первый пусковой комплекс гидрозакладки мощностью 1 млн тонн солеохтодов
- 1993- второй пусковой комплекс мощностью 1,5 млн тонн
- 1998-1999- отделение грануляции вышло на годовую производительность 420-440 тыс. тон.
- В 2007-2008 мощность отделения грануляции достигла 1150 тыс. тонн в год
- Ноябрь 2014-авария на рудники с поступлением рассола в шахту

## *Назначение, структура и взаимосвязь ПУВГВ*



## Взаимосвязь ПГУЗ с другими подразделениями рудника



- **ПУЗВП-** подземный горный участок закладки, предназначен для ведения закладочных работ отработанных площадей;
- **ПУВГВ-** подземный горный участок вентиляции горных выработок. Проводят замеры воздуха, ведут контроль за вентиляционными выработками;
- **ПУСТид-** подземный горный участок самоходного транспорта и доставки отвечает за доставку грузов, людей и необходимого материала для выполнения работ;
- **ПГУ РМО-** подземный участок ремонта механического оборудования
- **ПГУ РСА-** подземный горный участок ремонта средств автоматики( связь, субр)
- **ПУБВР-** подземный участок буро-взрывных работ



# Выполняемые работы на производственной практике:

## Бурение шпуров для подвеса кабеля и шор:

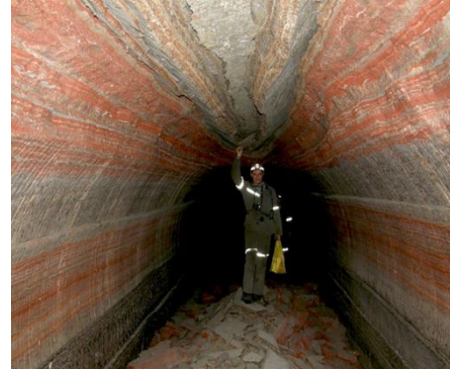
Во время практики я как бурил шпур для подвешивания шор. Для этого берём бурилку СЭР-19М с длинной забурника 500 мм, и производим бурение шпуров в кровле, следующий этап это вставка анкера или штыря в пробуренные шпур и подвешивание.



# Приведение кровли в безопасное

## состояние

- Подразумевает в себе:
  - осмотр кровли, стенок выработок на наличие заколов и отслоений ,
  - оборку заколов кровли ширмой для безопасной работы людей в выработке. (Чтобы не происходили обвалы).
- Оборка выполняется при необходимости, согласованными действиями двух людей. Оборку можно производить только с безопасного места и с прочного основания, не подвергая при этом опасности других людей, которые могут оказаться в зоне оборки.
- Длина ширмы – в высоту выработки (и не менее 2 метров).



# Вентиляционная переемычка из конвейерной ленты

Крепильщик осуществляет:

монтаж, демонтаж,  
обслуживание и ремонт  
вентиляционных переемычек в  
соответствии с  
технологическими схемами и  
паспортами.

Вентиляционные переемычки  
предназначены:

для изоляции погашенных  
вентиляционных выработок,  
уклонов, а также для  
разделения входящей и  
исходящей струй воздуха.

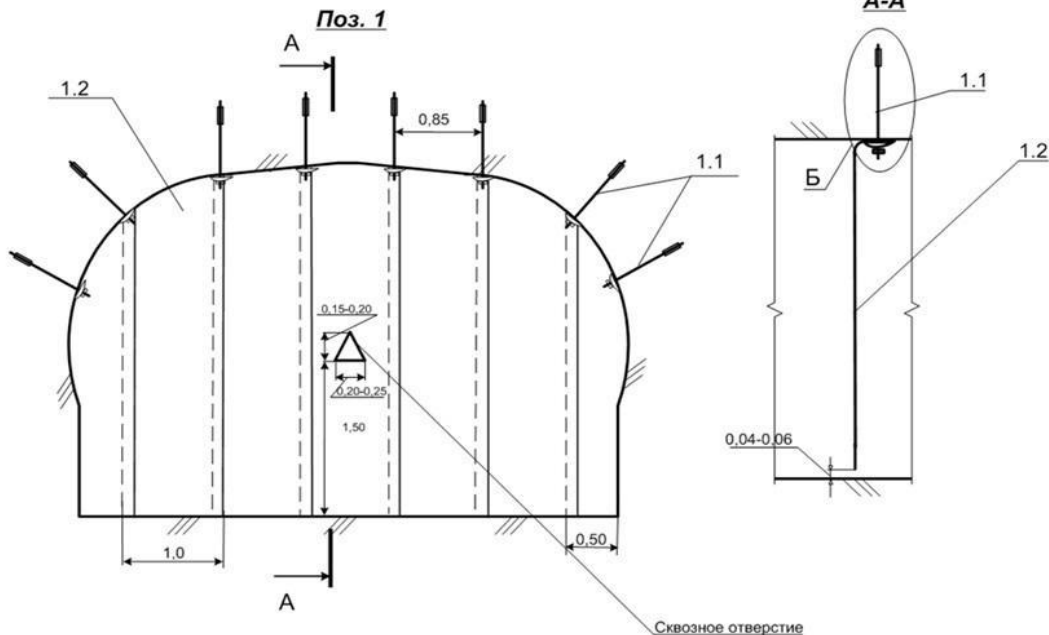


# Ремонт вентиляционной перемычки из конвейерной ленты

Во время трудовой практики я помогал в восстановлении вентиляционной перемычки, находящейся на транспортном штреке, у которой были оборваны несколько полос конвейерной ленты.



Утверждаю:  
Гл. инженер рудника !

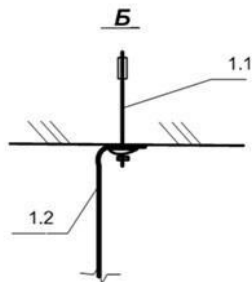


Спецификация на вентиляционную перемычку

Поз.	Наименование
1.1	Анкерная крепь
1.2	Лента конвейерная

Примечание:

1. На плане и разрезах размеры даны в метрах.
2. Крепление конвейерной ленты производить анкерной крепью с клинораспорным разрезным замком или клинораспорными анкерами (L = 0,5м).
3. При монтаже полос из конвейерной ленты необходимо сделать нахлест 15 см.
4. По центру вентиляционной перемычки вырезать сквозное отверстие, необходимое для безопасного прохода людей или проезда автотракторной техники.
5. При монтаже вентиляционной перемычки в выработках пройденных с расширением и подрубкой необходимо учесть количество и длину конвейерной ленты в соответствии с параметрами данной выработки.
6. Расстояние от почвы до конвейерной ленты должно быть не более 4-6 сантиметров.



Изм.	Лист	№ докум	Дата	ПАО «Уралкалий»			
Должность	Фамилия	Подпись	Дата	Паспорт на строительство вентиляционной перемычки из конвейерной ленты			
Зам.инженера						Разработал	Масштаб
Голов.инженер							
Ин.инженер							
Ин.участка							
				Конструкция вентиляционной перемычки			
				Лист	Листов		

# Каркасная перемычка из вентиляционного рукава

Прежде всего устанавливается каркас из древесины, на который в последующем натягивается вентиляционный рукав, дополнительно закрепленный к кровле и бокам выработки с помощью чопиков в пробуренные шпурь.

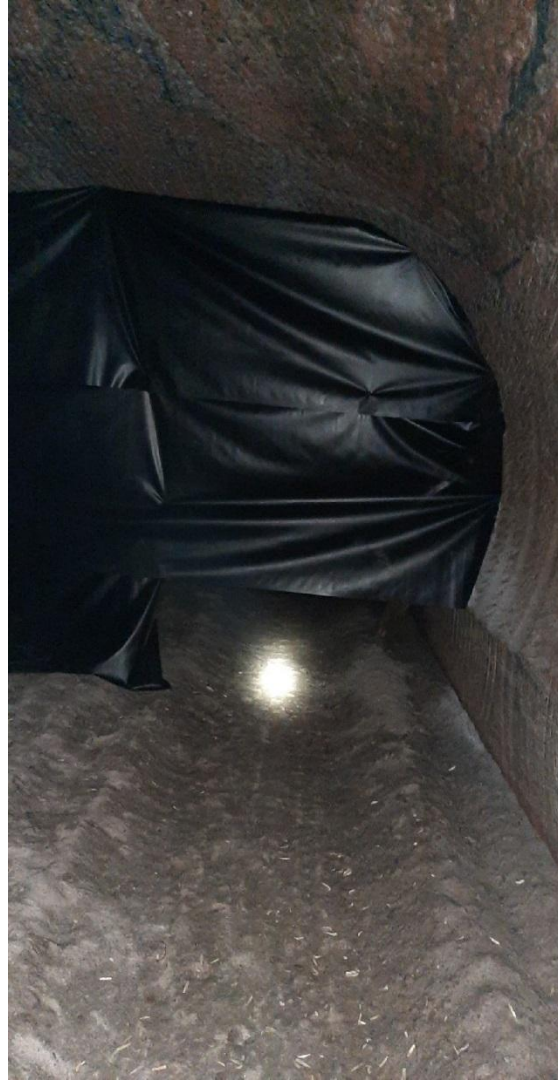




# Строительство парусной перемычки

- Перемычки, построенные из спецматериала (винилискожа трубная антистатическая или вентиляционный рукав), технология постройки следующая, в кровле и боках выработки бурятся шпуры различного диаметра на небольшом расстоянии (в зависимости от формы выработки расстояние может быть больше и меньше) по всей ширине выработки, далее спецматериал натягивается по этой ширине и забивается с помощью деревянных чопиков в пробуренные шпуры, далее если выработка выше ширины материала, подвешивается еще один ниже( и так пока выработка не будет перекрыта полностью).





# Права и обязанности горнорабочего подземного

- Перечень основных прав работников приведен в разделе «Основные права работников» Правил внутреннего трудового распорядка ПАО «Уралкалий».
- 
- Горнорабочий подземный имеет право на:
  - а) своевременное обеспечение спецодеждой и спецобувью и другими средствами индивидуальной защиты (СИЗ) согласно установленным нормам;
  - б) своевременное обеспечение инструкциями по рабочему месту и охране труда,
  - необходимой технической документацией, и информацией на вновь вводимое оборудование, а
  - также разъяснения и обучение;

- в) проведение инструктажей и разъяснения по выполнению порученной работы;
- г) своевременное обеспечение инструментом и приборами;
- д) отказ от выполнения работ в случае возникновения опасности для его жизни и здоровья вследствие нарушения требований охраны труда, за исключением случаев, предусмотренных ТК РФ или иными федеральными нормативными актами, предварительно известив об этом непосредственного руководителя в письменной форме;
- е) обжалование действия непосредственных руководителей в установленном законом порядке.

Ответственность:

Горнорабочий подземный (сменный ) несёт ответственность за неисполнение или ненадлежащее исполнение возложенных на него трудовых обязанностей.

Горнорабочий подземный обязан:

а) выполнять требования настоящей инструкции;

б) выполнять требования документов, приведенных в п.1.б настоящей инструкции, а

также инструкций заводов-изготовителей по эксплуатации оборудования, аппаратов;

в) выполнять производственное задание в соответствии с выданным нарядом на смену;

г) прекратить работу и остановить оборудование при обнаружении нарушений требований безопасности, если эти нарушения могут привести к аварии или несчастному

случаю с последующим сообщением об этом непосредственному руководителю (ПУЗВП);

д) обо всех случаях нарушения требований ОТ и ПБ и опасностях, обнаруженных в

течение смены, докладывать непосредственному руководителю (ПУЗВП);

е) принимать меры по предупреждению и ликвидации нарушений по ОТ и ПБ;

ж) следить за исправностью закрепленного оборудования, инструмента, приспособлений

и за их сохранностью;

з) не допускать нахождения посторонних лиц, не связанных с работой на данном рабочем месте;

и) выполнять указания и распоряжения начальника (заместителя начальника) участка

ПУЗВП, горного мастера участка (сменного) ПУЗВП, касающиеся работы ПУЗВП;

к) соблюдать трудовую и производственную дисциплину, требования нарядной системы,

правил внутреннего трудового распорядка, табельного учета;

л) своевременно проходить обязательные медицинские осмотры и флюорографическое обследование;

- м) уметь пользоваться средствами индивидуальной защиты;
- н) соблюдать требования по ОТ и ПБ, правильно применять средства индивидуальной защиты;
- о) отвечать за все действия учеников и стажеров, находящихся у него на обучении.

# Список используемой литературы:

- <http://uralkali.com/>
- Летопись СКРУ-2. История
- <https://ohranatruda.ru/> Инструкция по охране труда при выполнении плотницких и слесарных работ
- ПОЛОЖЕНИЕ о поземном горном участке ремонта механического оборудования отдела главного механика рудника СКРУ- 2 технической дирекции
- ЕРИ горнорабочего подземного ПУЗВП 1,2,3 рудника СКРУ-1
- <https://spbib.ru/catalog/-/books/3304392-gornoe-delo>
-