



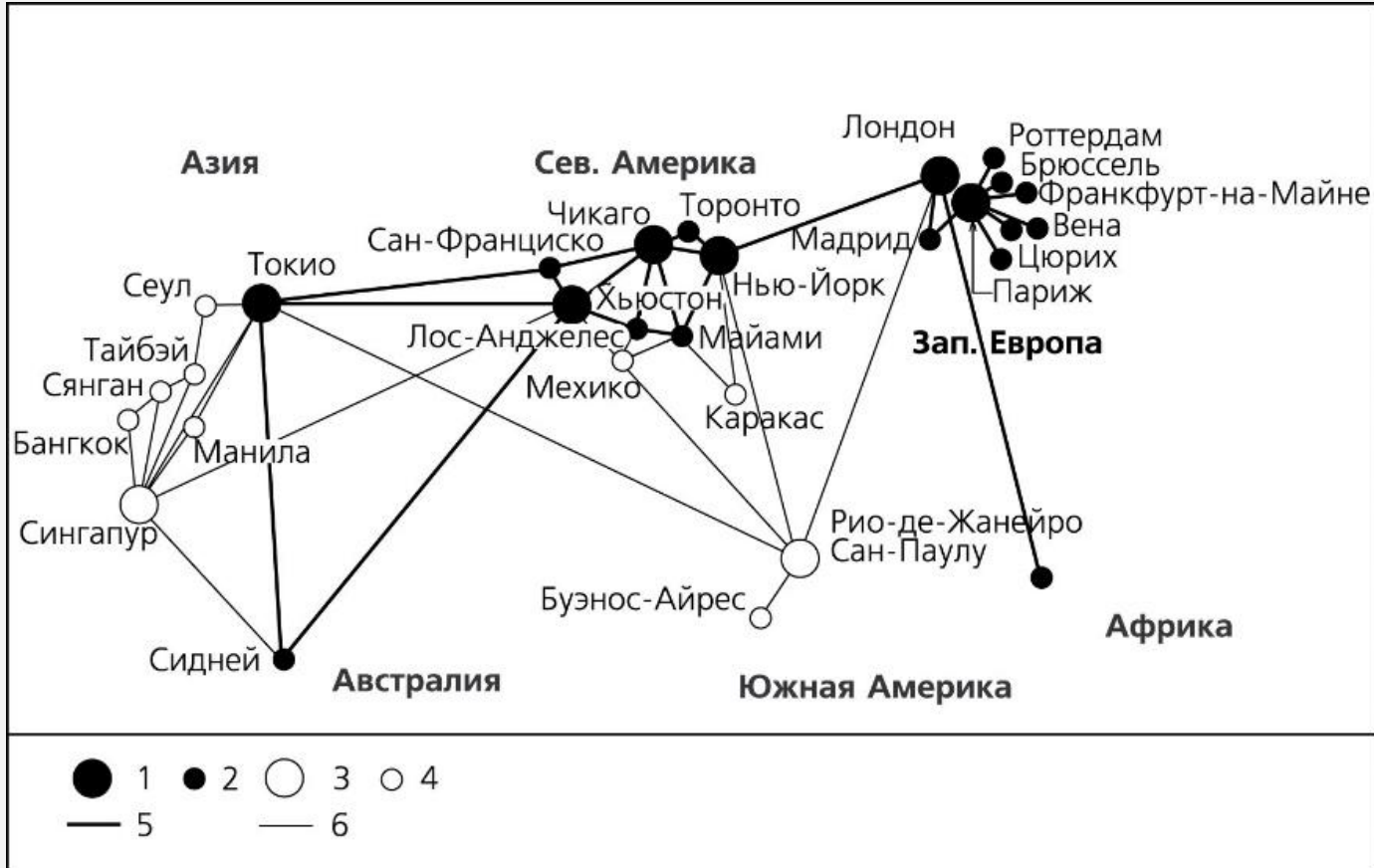
НОВЕЙШИЕ УРБАНИСТИЧЕСКИЕ ПРОЦЕССЫ И ИХ ОТРАЖЕНИЕ В КУРСЕ ШКОЛЬНОЙ ГЕОГРАФИИ

Н.Л.Кириллов - к.г.н., ст.н.с.

географического факультета

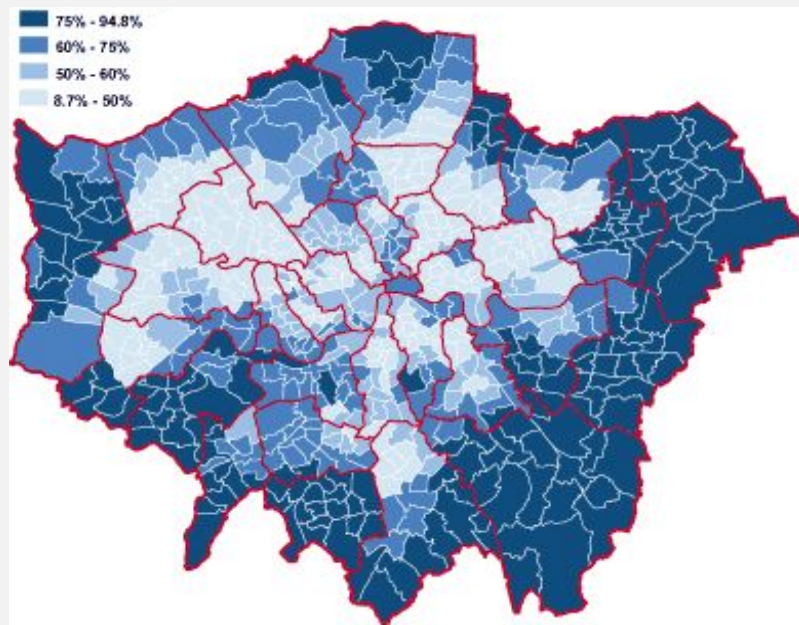
МГУ им. М.В.Ломоносова

МИРОВЫЕ (ГЛОБАЛЬНЫЕ ГОРОДА)

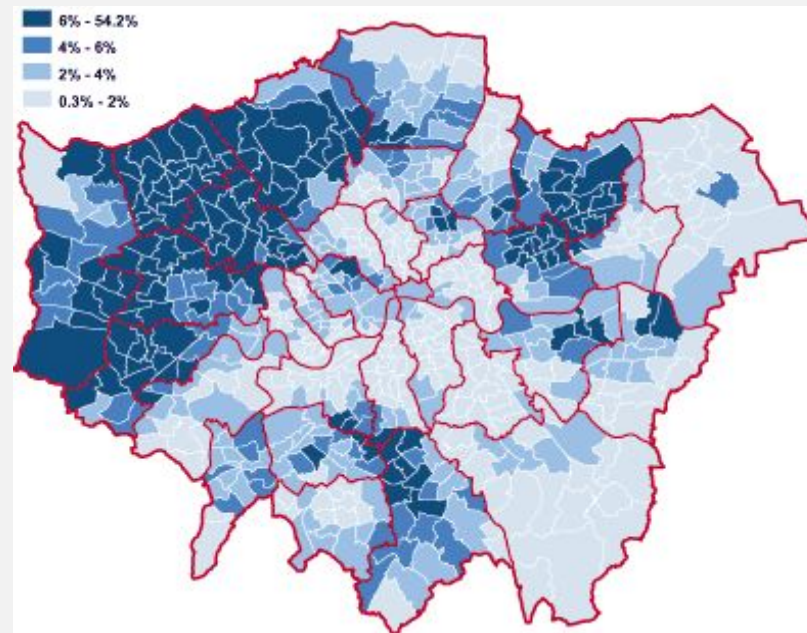


Alpha++	Beta+	Gamma+	High sufficiency	Sufficiency
LONDON NEW YORK	DÜSSELDORF STOCKHOLM PRAGUE MONTREAL ROME HAMBURG MANILA HOUSTON BERLIN ATHENS TEL AVIV BANGALORE COPENHAGEN CAIRO BOGOTA VANCOUVER	GLASGOW NAIROBI BRISTOL HANOI CINCINNATI CHARLOTTE ANTWERP LAHORE BALTIMORE JEDDAH EDINBURGH AMMAN HYDERABAD (IN) ZAGREB ADELAIDE KUWAIT PORTLAND BELGRADE SAN JOSE (CR) TUNIS SAN JOSE (US) RIGA	JACKSONVILLE LEIPZIG RALEIGH STRASBOURG TUJANA BRAZLIA SALT LAKE CITY DOHA ANKARA PRETORIA TIANJIN BILBAO AHMADABAD LAS VEGAS BELO HORIZONTE LIVERPOOL MALMO NUREMBERG CANBERRA WROCLAW QUERETARO NASSAU UTRECHT BOLOGNA NEWCASTLE LA PAZ ASUNCIÓN HARTFORD SEVILLE LILLE KRAKOW NASHVILLE SALVADOR ALGIERS DRESDEN THE HAGUE POZNAN	FLORENCE MEDELLIN WINNIEG NANTES SACRAMENTO TOULOUSE RECIFE DAR ES SALAAM KAOHSIUNG MANAGUA PUEBLA SURABAYA HAMILTON CHRISTCHURCH BORDEAUX TULSA DAKAR HALIFAX SAN ANTONIO JOHOR BAHRU TRANA CARDIFF QUEBEC LAUSANNE BAKU LUANDA BREMEN ABERDEEN BIRMINGHAM (US) DHAKA NANJING CHIHUAHUA HANNOVER NAPLES PROVIDENCE PENANG OMAHA CHENGDU ABUJA PORT OF SPAIN LUSAKA ARHUS LEON FUKUOKA HONOLULU GENOA KAMPALA HANGZHOU PALO ALTO CORDOBA ABIDJAN TBILISI QINGDAO SKOPJE CAMPINAS ROCHESTER WINDHOEK MEMPHIS NOTTINGHAM CIUDAD JUAREZ DALIAN KYOTO ALEXANDRIA SHEFFIELD SANTA CRUZ IZMIR GABORONE CALI DORTMUND NORWICH NEW ORLEANS VALENCIA (VENEZUELA) CEBU HARARE JERUSALEM BASEL MACAO MONTPELLIER MINSK LINZ HAIFA DOUALA LABUAN NICE
Alpha+	Beta	Gamma		
HONG KONG PARIS SINGAPORE TOKYO SHANGHAI CHICAGO DUBAI SYDNEY	BUDAPEST BEIRUT LUXEMBOURG GUANGZHOU SEATTLE CARACAS HO CHI MINH CITY AUCKLAND OSLO KIEV CHENNAI BUCHAREST MANCHESTER KARACHI LIMA CAPE TOWN RIYADH MONTEVIDEO MINNEAPOLIS	VALENCIA (SP) KANSAS CITY PHOENIX ALMATY GUADALAJARA LYON QUITO ST PETERSBURG LEEDS SANTO DOMINGO SAN SALVADOR VILNIUS ROTTERDAM TAMPA COLUMBUS INDIANAPOLIS PITTSBURGH EDMONTON		
Alpha	Beta-	Gamma-		
MILAN BEIJING TORONTO SAO PAULO MADRID MUMBAI LOS ANGELES MOSCOW FRANKFURT MEXICO CITY AMSTERDAM BUENOS AIRES KUALA LUMPUR SEOUL BRUSSELS JAKARTA SAN FRANCISCO WASHINGTON	ABU DHABI NICOSIA BIRMINGHAM (UK) RIO DE JANEIRO BRISBANE GENEVA CALCUTTA DETROIT DENVER MONTERREY BRATISLAVA PORT LOUIS CASABLANCA MANAMA STUTTGART SOFIA COLOGNE ST LOUIS HELSINKI PANAMA CITY SAN DIEGO LAGOS PERTH SHENZHEN CLEVELAND SAN JUAN CALGARY GUATEMALA CITY OSAKA	TALLIN PUNE PORTO PORTO ALEGRE ORLANDO GOTHENBURG MARSEILLE OTTAWA COLOMBO LJUBLJANA TEGUCIGALPA RICHMOND ISLAMABAD MUSCAT DURBAN AUSTIN BELFAST GUAYAQUIL NAGOYA TURIN SOUTHAMPTON MILWAUKEE WELLINGTON CURITIBA ACCRA GEORGETOWN (CI)		
Alpha-				
MIAMI DUBLIN MELBOURNE ZURICH NEW DELHI MUNICH ISTANBUL BOSTON WARSAW DALLAS VIENNA ATLANTA BARCELONA BANGKOK TAIPEI SANTIAGO LISBON PHILADELPHIA JOHANNESBURG				

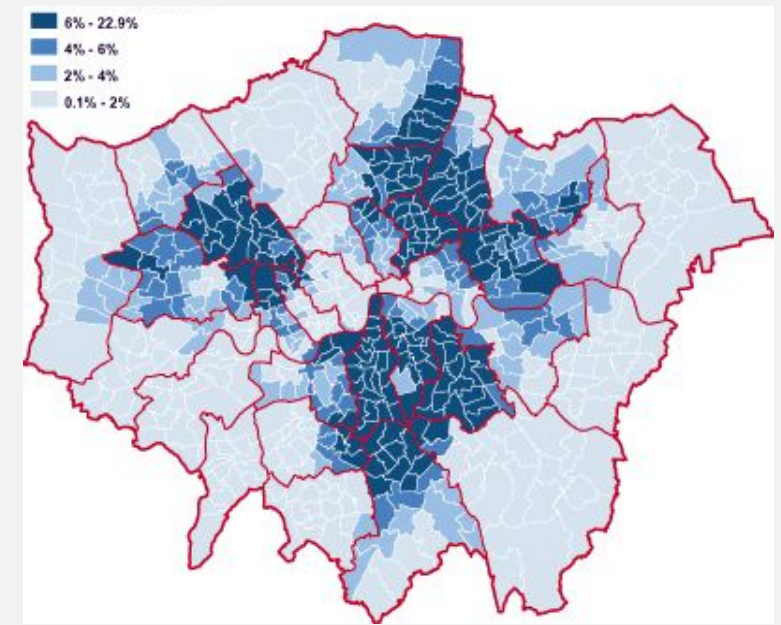
Этническая сегрегация. Лондон



«Белое» британское население



Население индийского происхождения



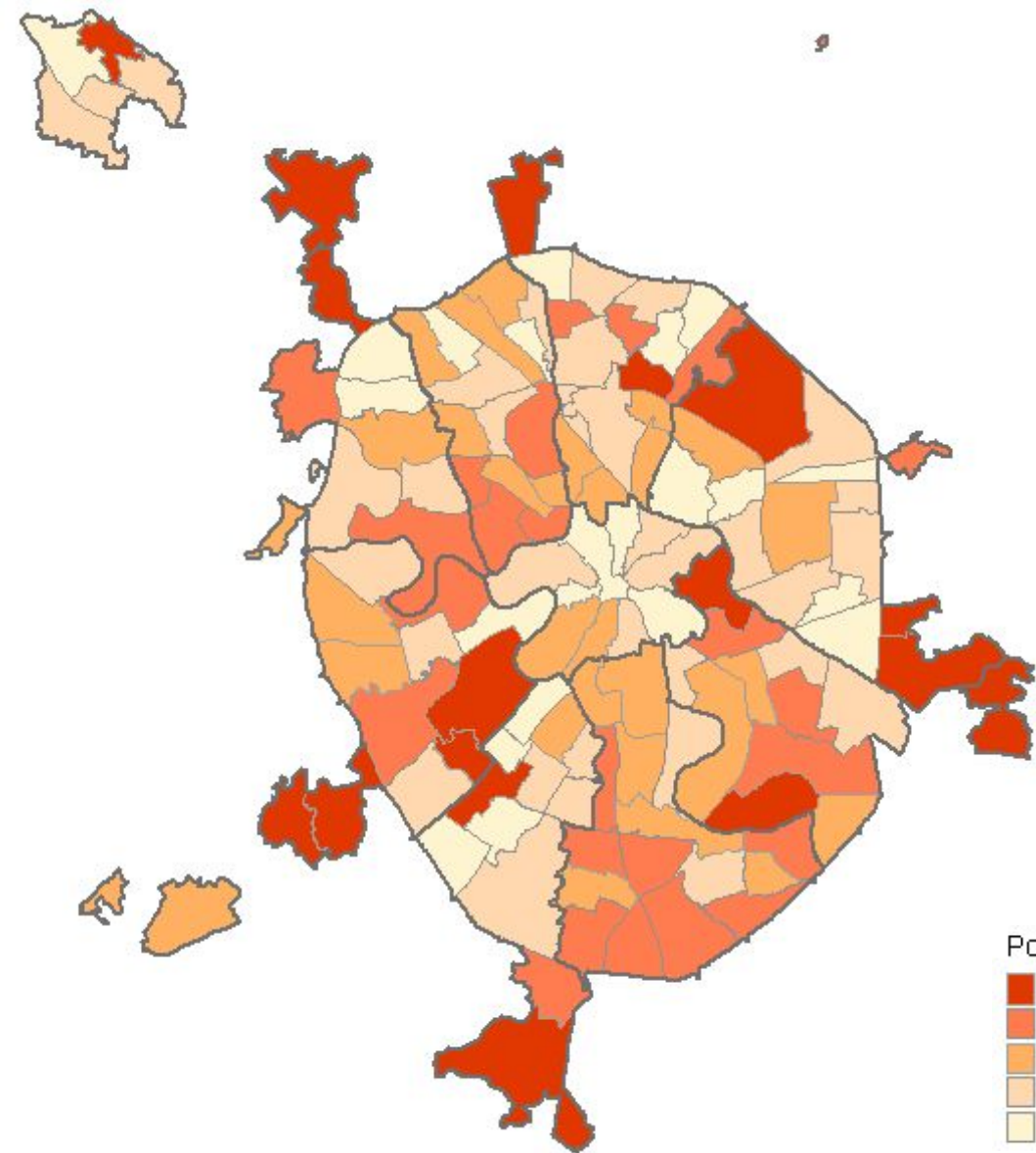
Чёрное население карибского происхождения

НОВЕЙШИЕ УРБАНИСТИЧЕСКИЕ ПРОЦЕССЫ

Пространственная сегрегация

Демографическая

сегрегация численности населения районов Москвы,
2011–2025 гг., %



**Ключевые факторы
дифференциации
динамики численности
на районном уровне:**

1. Возрастно-половая структура населения
2. Дифференциация уровня миграционного прироста

Рост численности населения

9% и более	- опережающий рост (в т.ч. за счет не демографических факторов)
7% - 8,9%	- ускоренный рост
5% - 6,9%	- средний для Москвы рост
3% - 4,9%	- слабый рост
менее 3%	- стабильная численность

Развитие урбанизации вглубь связано с процессами субурбанизации или развитием пригородов больших городов в составе городских агломераций (от латинского suburbs - пригород).

**Субурбанизация в «широком смысле»
(структурная субурбанизация):**
рост пригородной зоны более высокими темпами, чем центральный город



**Субурбанизация в «узком смысле»
(классическая субурбанизация):**
переселение населения и миграция мест приложения труда из города-ядра в пригород



Причины, "выталкивающие" население из центральных городов:

- высокая стоимость хорошей недвижимости в городе,
- перенаселенность,
- моральный износ жилья в центральных городах,
- острые экологические проблемы,
- высокие местные налоги,
- обострение социальных проблем (рост преступности, расширение трущоб, непрестижность адреса).



Причины, привлекающие население в пригороды:

- стремление жить в собственном доме,
- более дешевая недвижимость,
- хорошая экологическая ситуация,
- низкие местные налоги,
- специальные программы по деконцентрации населения,
- развитие инфраструктуры в пригородах,
- стремление сохранить "престижный адрес",
- большая социальная однородность (пригороды элиты, пригороды среднего класса, рабочие пригороды).

Субурбанизация получила развитие в конце 18 - начале 19 вв. в Великобритании. Пригородные территории осваивались городским населением высокого и среднего класса для строительства индивидуального жилья, при сохранении занятости в городе.

Позже субурбанизация началась в США, Канаде, Австралии.

Усилению процессов субурбанизации способствовало развитие транспорта и снижение тарифов (паромная переправа в Нью-Йорке в 1814 г.; омнибус в 1830-40 гг., конный трамвай во второй половине 19 века, паровые и электрифицированные железные дороги, активное расширение сети автодорог и автомобилизация населения).

В этом же направлении действовала политика властей по стимулированию строительства жилья и развития ипотеки, строительства новых городов-спутников и др.

Социально-экономический механизм процессов субурбанизации

В 1929 г. средние доходы населения в городе были в 1,5 раза выше, чем в пригородах, начиная с 1960-х г. - меньше, чем доходы населения пригородов

В 1960 г. максимальная концентрация наименее обеспеченных слоев населения наблюдается в самом центре города - в Манхэттене, наименьшая концентрация - в пригородных поясах

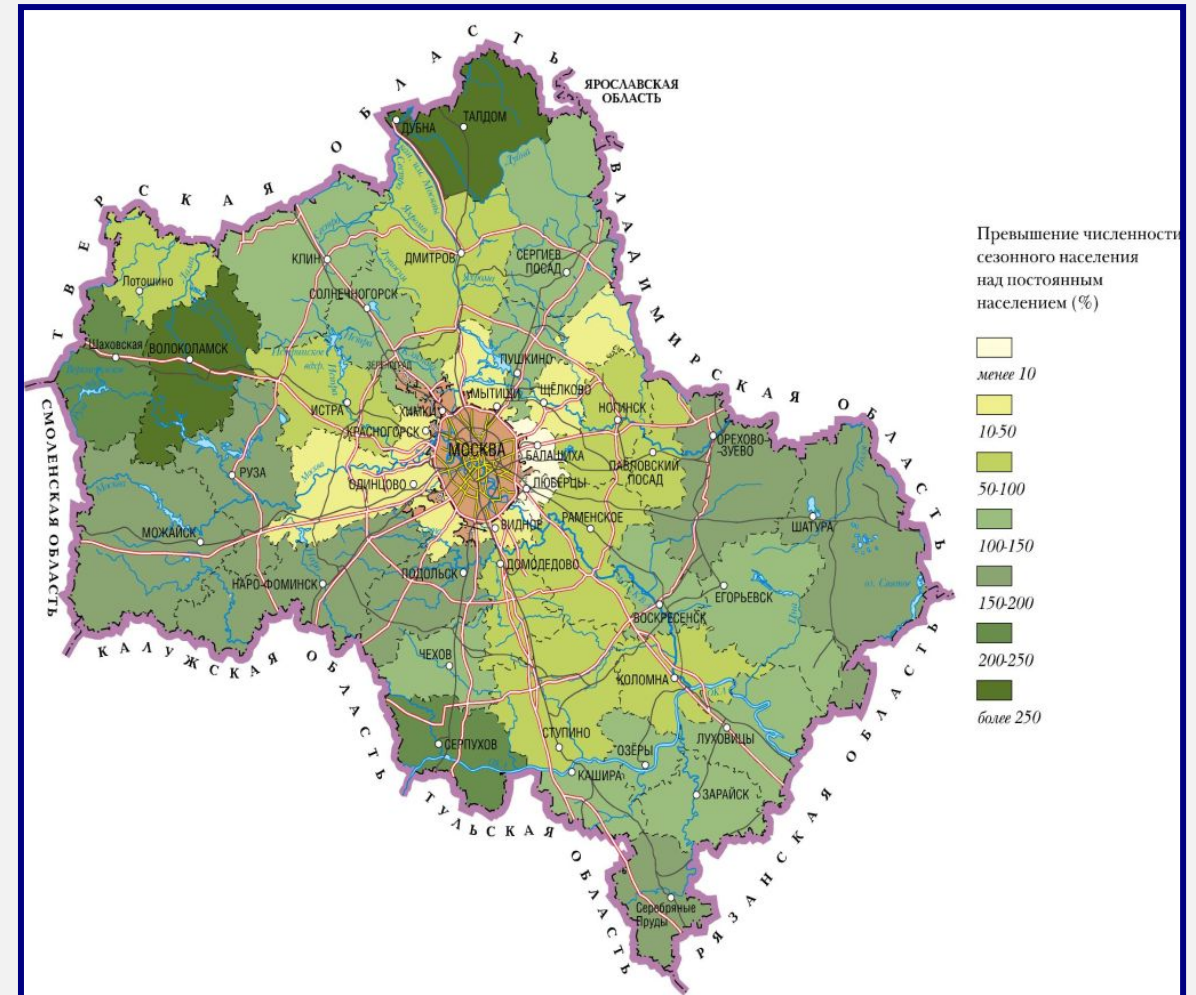
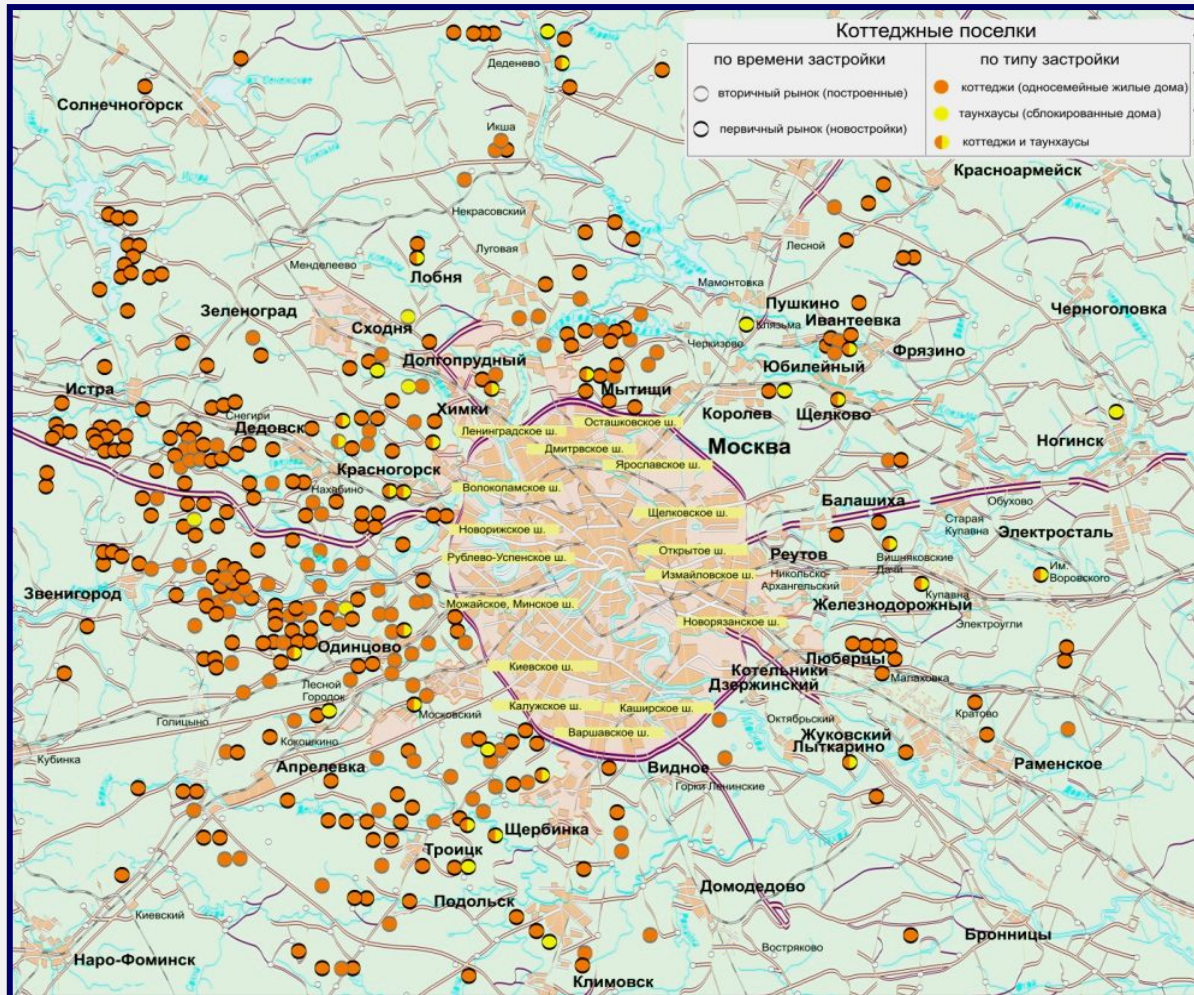
С 1960-х гг. вслед за богатыми и средними слоями началось переселение промышленных рабочих

Уже в 1970-е гг. многие из черных и цветных семей могли позволить себе переселение в пригороды в соответствии со своим уровнем доходов, но не делали этого по различным социальным причинам. С 1980-х гг. началась субурбанизация и черного населения США.

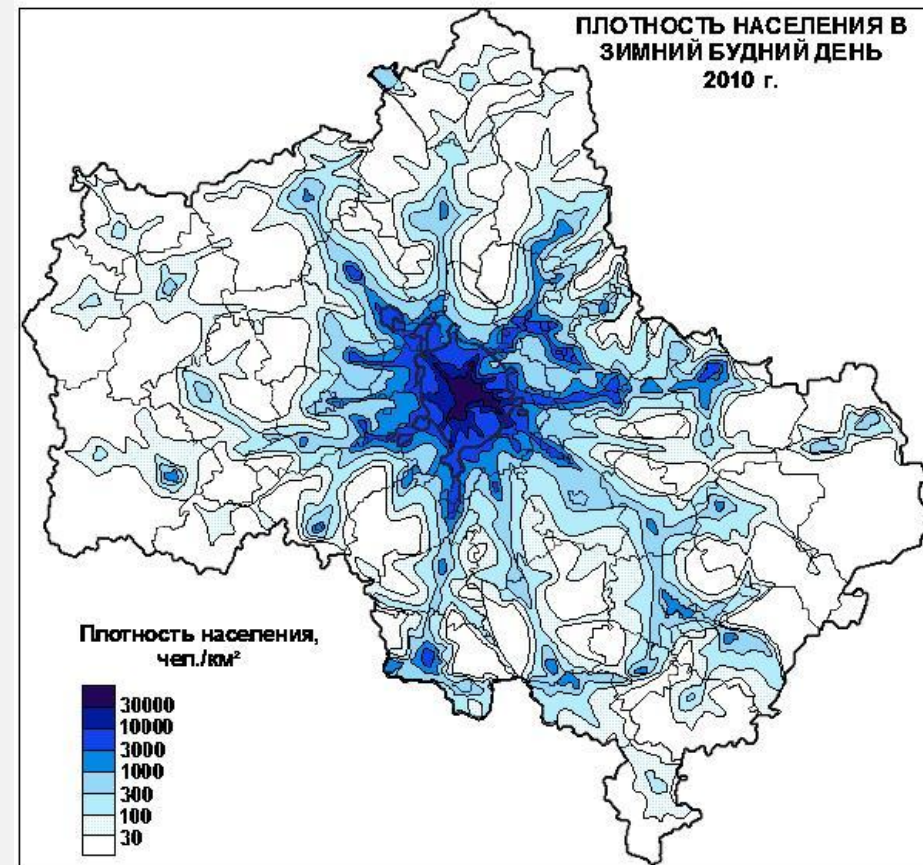
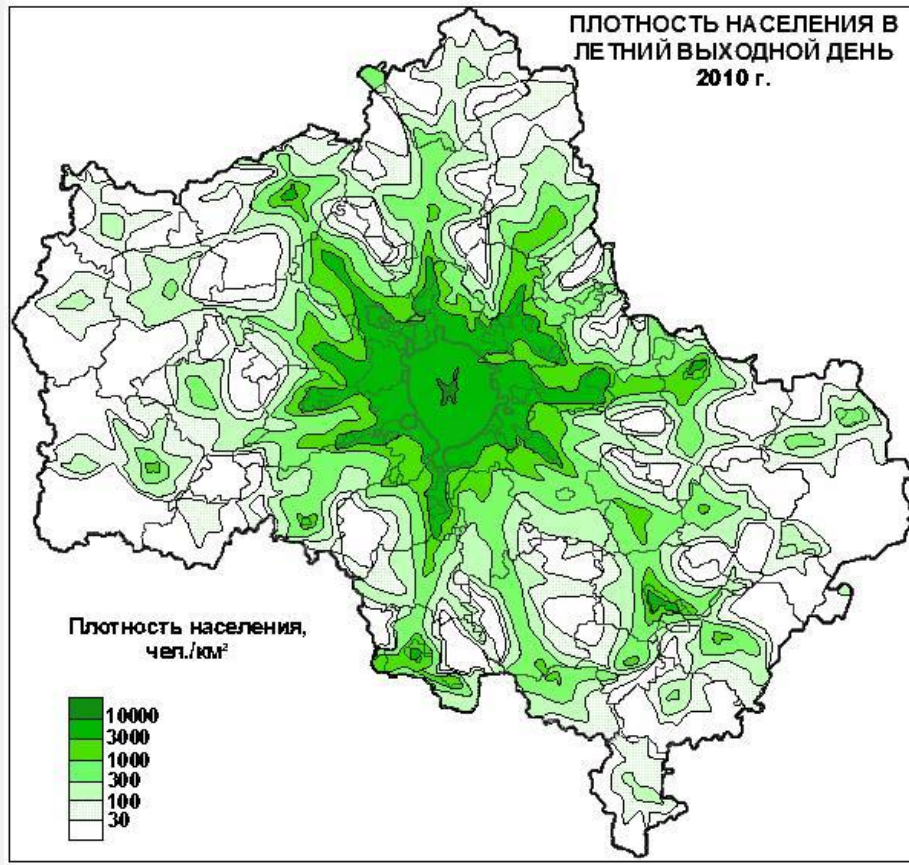
Продолжительность периода субурбанизации в некоторых агломерациях

<i>Город (агломерация)</i>	<i>Период субурбанизационно го развития, гг.</i>	<i>Продолжительность, лет*</i>
Торонто	1955-1985	30
Нью-Йорк	1950-1975	25
Лондон	1960-1981	21
Сан-Паулу	1980-2005	25
Джакарта	1980-...?	?
Москва	?	?

Подмосковная субурбанизация



Подмосковная субурбанизация: сезонность



термин джентрификация предложен в 1964 г. социологом-урбанистом Ruth Glass

Суть: переезд обеспеченных, чаще всего молодых профессионалов (gentry), из пригородов в центральные части городов.

Причины:

- преимущества центрального расположения, близость к деловому району,
- разница между существующей ценой и на землю/недвижимость и той, что возможна при наиболее оптимальном использовании земли и недвижимости центральных районов;
- привлекательная историческая архитектура, которой отдают свое предпочтение финансово обеспеченные молодые люди, более требовательные к эстетике, формирующие спрос на жилье и городскую среду нового качества.

Три этапа развития процессов джентрификации

1. В запущенные кварталы приходят экономически маргинальные группы «трендсеттеров», которые не располагают высоким доходом, но имеют высокий образовательный и профессиональный статус (художники, журналисты, молодые профессионалы), которые переоборудуют район под свои стандарты повседневной жизни и досуга и делают привлекательным для переселения.

Началась в 50-е гг. в крупных мегаполисах (Лондон, Нью-Йорк).

2. В 1970-80-е гг. джентрификация приобрела характер интегрального процесса городской реструктуризации, обусловленного тенденциями экономического и социального развития городов развитых стран.

Становится глобальным феноменом, проявляясь в городах «от Токио до Тенерифе, от Сан-Пауло до Пуэблы, от Мехико и Кейптауна до Карибского бассейна, от Шанхая до Сеула» (Smith, 2002: 439).

3. В 1990-х гг. современная джентрификация – глобальная тенденция классовой переделки пространства как часть неолиберальной городской политики.

В некоторых глобальных городах, преимущественно Лондоне и Нью-Йорке, рост сервисной экономики привел к *ре-джентрификации* территорий, особенно в привилегированных районах, где высокий доход от финансовой деятельности является причиной перестройки ранее джентрифицированной недвижимости.

Джентрификация - примеры

Islington (London)



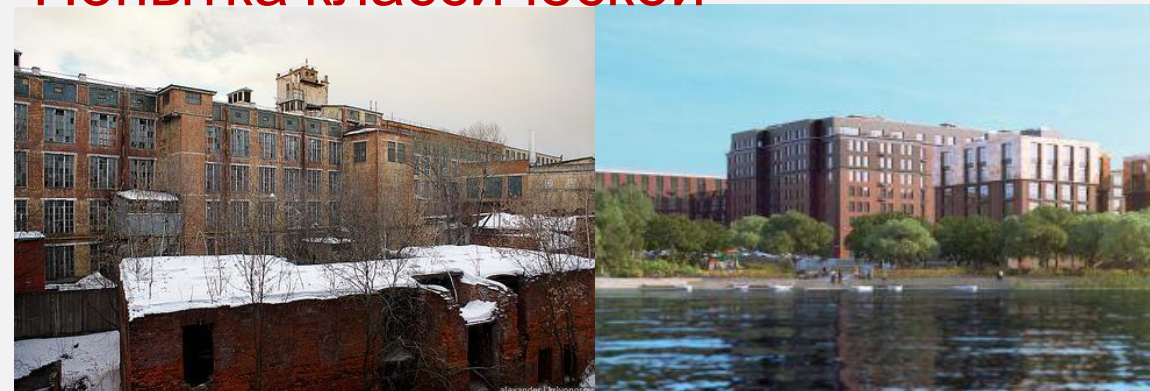
Meatpacking (New York)



«Красный Октябрь» креативная и арт-джентрификация



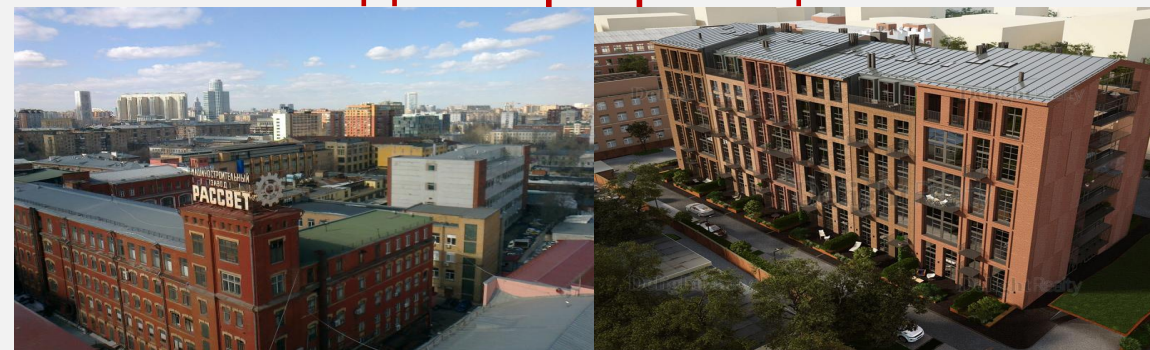
Фабрика им. Петра Алексеева Попытка классической



«Красная роза» Бизнес-джентрификация



Завод «Рассвет» Частичная джентрификация





НОВЕЙШИЕ УРБАНИСТИЧЕСКИЕ ПРОЦЕССЫ И ИХ ОТРАЖЕНИЕ В КУРСЕ ШКОЛЬНОЙ ГЕОГРАФИИ

Н.Л.Кириллов - к.г.н., ст.н.с.
географического факультета
МГУ им. М.В.Ломоносова