

Створення френології (Ф.Й.Галль)

- Франц народився 9 березня 1758, в 10 км від Пфорцгейма, в маленькому німецькому містечку Тіфенбруне. Закінчивши гімназію в Брукзалі і Пфорцгейме, він в 19 років вирушив до Страсбурга вивчати медицину під керівництвом Германа. У 1781 році він переїздить до Відня і продовжує вивчення медицини під керівництвом ван Свитена, учня і коментатора Бургава. У 1785 році Франц закінчив медичний факультет Віденського університету. Отримавши лікарський диплом, він незабаром придбав велику популярність як практичний лікар і, головним чином, як захоплюючий лектор, що зацікавив широкі кола віденської інтелігенції своїм способом характеризувати людей.



3 квітня 1828 у доктора Франца Галля стався крововилив у мозок, а 22 серпня того ж року він помер в околицях Парижа, у Монружі. Відмовившись від духівника, він розпорядився, щоб його тіло не виставляли в церкві. Галль був похований на відомому кладовищі Пер-Лашез без голови, яку заповідав для поповнення своєї колекції.

- Доктор Галль стверджував, що особливості психіки людини знаходять своє вираження в будові черепа. Патологоанатомічні задатки Галля формувалися ще на шкільній лаві. Ідея, складова сутність френології, прийшла йому в голову, коли він звернув увагу на те, що у кількох його однолітків, що володіли особливо хорошою пам'яттю і робили великі успіхи в граматиці та географії, були опуклі очі. Поступово в його думці зароджується думка, що певна будова черепа, різна у різних людей, служить наочним показником душевних особливостей. Він ставив собі завдання систематично вивчити індивідуальні типи черепних поверхонь, створити систему, за якою можна було б прочитати на цій поверхні, як на карті, психологічну формулу людини.

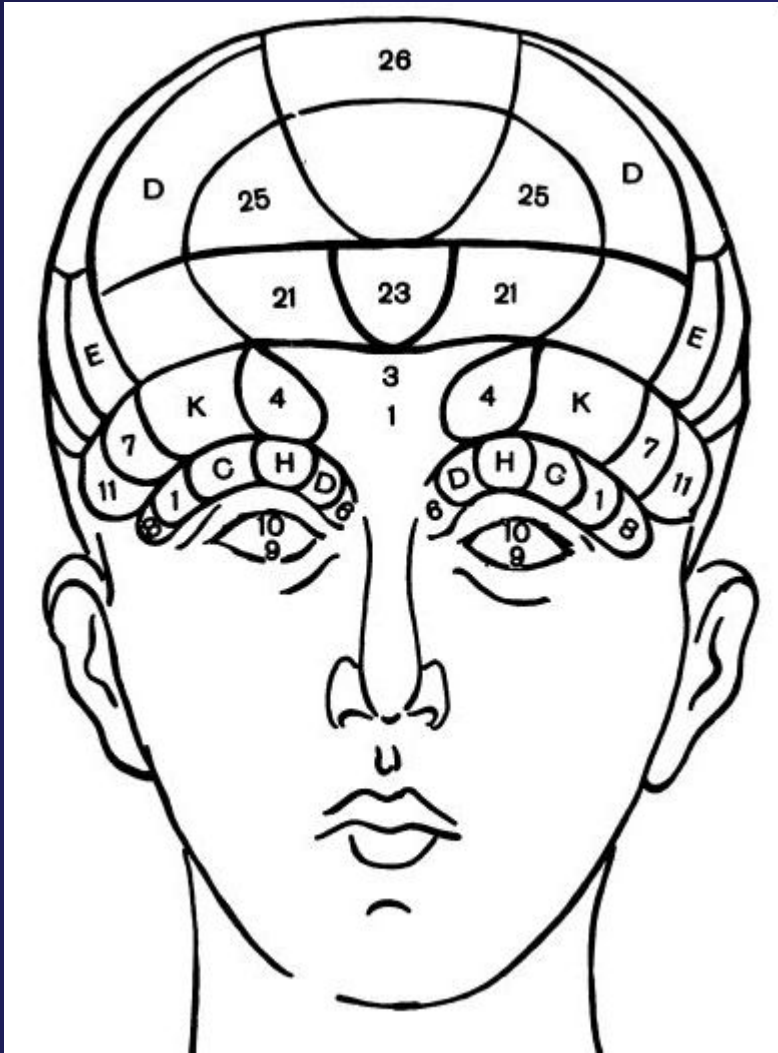


- Усвідомлюючи, що такої роботи вистачить на ціле життя, він присвячує весь свій час розробці френології. З дивною завзятістю і неослабним інтересом починає він збирати черепа людей і тварин, реєструє їх, зіставляє, поступово нагромаджуючи величезний краніологічний і психологічний матеріал. На його таблицях поверхню людського черепа набуває строкатість глобуса, малюнок якого все ускладнюється у міру накопичення того, що Галль називав своїми фактичними спостереженнями. Всі властивості, здібності, якості: пам'ять, фантазію, музичний талант, чуттєвість, поетичні нахили, хитрість, марнославство, дотепність, любов до дітей, жорстокість, співчуття, наслідуваність, сила волі та інше - все це наноситься на кістковий покрив черепа у вигляді гуртків, еліпсоїдів, квадратів і ромбів. На квартирі Галля організовується ціла лабораторія і закладається основа краніологічний музею.

Доктор Галль не зупинився на поверхні черепа: увага його проникла і в його глибину. Мозкові звивини - ось де знаходяться центри розумових і моральних властивостей людини, а так як мозок, поки він знаходиться в періоді росту і розвитку, тисне на черепну покришку і таким чином формує її, то очевидно, що форма черепа повністю відображає найголовніші особливості свого вмісту. Виходячи з уявлення про локалізацію здібностей у різних ділянках головного мозку, Галль розробив теорію відповідностей між топографією мозку і черепа та інтелектуальними і афективними властивостями його власника.

За системою засновника френології Галля (нар. в 1758 р. в Німеччині; в 1805 р. опублікував свою працю під назвою "Нова анатомічна і фізіологічна система", до якого увійшла також його система поділу мозку на відомі ділянки) мозок поділяється на наступні ділянки, з яких найголовніші показані на рис. 1 (чоло) і рис. 2 (профіль):

Здатності, позначені цифрами 3, 4, 10, 21, 23, 25, 26, 27, властиві, на думку Галля, тільки людині, причому у людини обережність посилюється прозорливістю; інші здібності властиві як людині, так і тварин

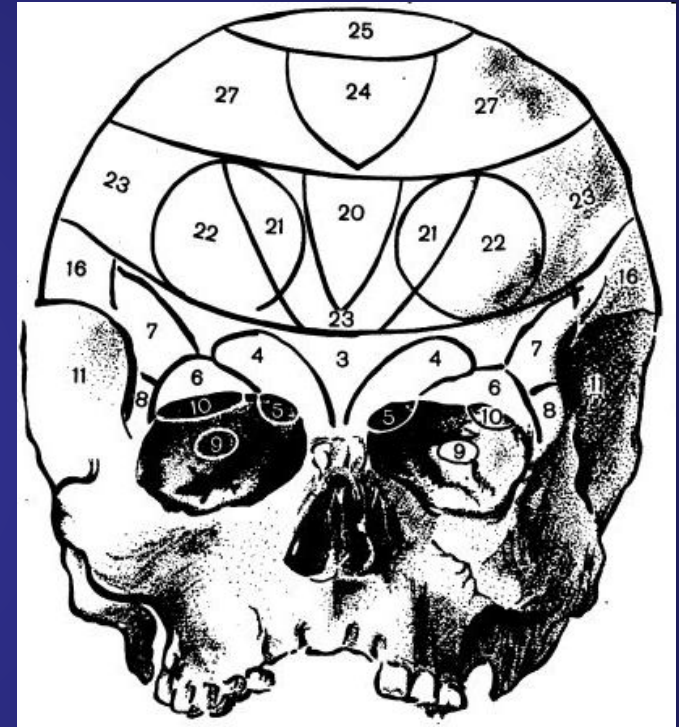




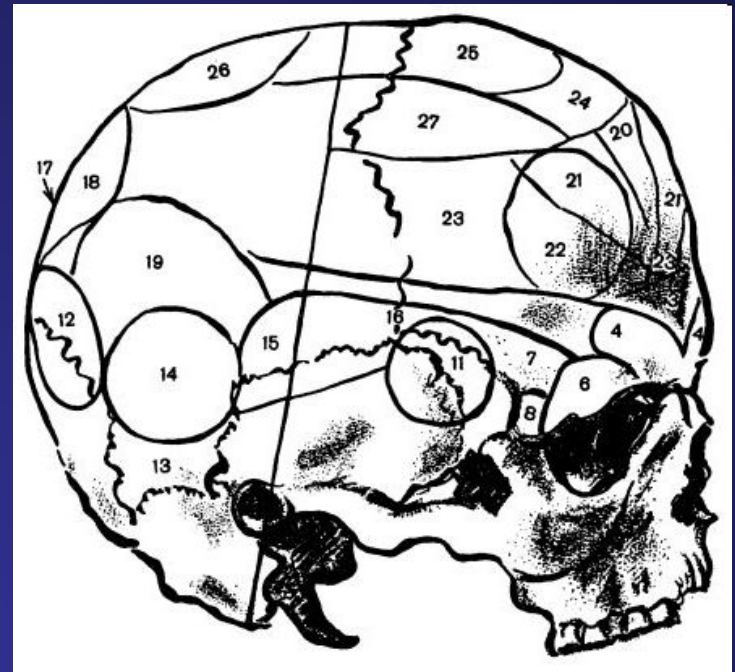
- 1 - фізична любов;
- 2 - інстинкт збереження виду;
- 3 - доброта;
- 4 - дух протиріччя;
- 6 - хитрість;
- 7 - схильність до злочинства;
- 8 - гордість;
- 9 - честолюбство;
- 10 - обережність;
- 11 - прирученість;
- 12 - інстинкт місцевості;
- 13 - пам'ять осіб;
- 14 - пам'ять слів;
- 15 - здатність до членороздільної мови;
- 17 - почуття, що визначає ставлення звуків;
- 18 - почуття, що визначає ставлення чисел;
- 19 - механічний інстинкт;
- 21 - метафізичний розум;
- 23 - поетичний талант;
- 25 - наслідування;
- 26 - релігійний інстинкт;
- 27 - непохитність.

На рис. 3 і 4 зображено череп спереду і збоку з френологічними позначеннями того ж Галля, перевіреними пізнішими френологами.

- 3 - здатності до виховання;
- 4 - органи почуття місця та напрямку;
- 5 - почуття особистості;
- 6 - почуття фарб;
- 7 - почуття звуків;
- 8 - почуття, що визначають ставлення чисел;
- 9 - здатності до членороздільної мови;
- 10 - здібності до мов;
- 11 - почуття художності;
- 16 - схильність до злочинства;
- 20 - здатності швидкого уловлювання подібності;
- 21 - філософське дотепність (з'єднується з ділянкою 20);
- 22 - дотепність;
- 24 - добродушність;
- 25 - інтерес до релігійних питань;
- 27 - почуття подразateljності (об'єднується з ділянкою 24).



- 3 - здатності до виховання;
- 4 - почуття місця та напрямку;
- 6 - почуття фарб;
- 7 - почуття звуків;
- 8 - почуття, що визначають ставлення чисел;
- 11 - почуття художності;
- 12 - почуття дружби і залежності;
- 13 - почуття запалу; забіякуватості;
- 14 - схильність до вбивства;
- 15 - хитрість;
- 16 - схильність до злочинства;
- 17 - марнославство;
- 18 - почуття обачності, обережності;
- 20 - здатності швидкого уловлювання подібності;
- 21 - філософське дотепність (з'єднується з ділянкою 20);
- 22 - дотепність;
- 23 - почуття організаторської спроможності (об'єднується з ділянками 16, 20 і 21);
- 24 - Добродій-рілі;
- 25 - інтерес до релігійних питань;
- 26 - рішучість, твердість;
- 27 - почуття подразательности (об'єднується з ділянкою 24).



- Про френологію багато говорили, але вона не витримала перевірку часом. Неспроможність теорії Галля була доведена ще в 1824 році експериментальними дослідженнями Флуранса, який досліджував функції півкуль мозку і мозочка, відкрив у довгастому мозку дихальний центр (1822), названий їм «життєвим вузлом». На підставі дослідів з повним і частковим видаленням великих півкуль у птахів Флуранс дійшов висновку, що сприйняття подразнень зовнішнього світу і довільні рухи залежать від великих півкуль головного мозку. Разом з тим він думав, що між різними ділянками великих півкуль немає функціональних відмінностей. У той же час Флуранс повідомляє про те глибоке враження, яке справив на нього Галль, коли впевненою рукою розчленовував мозок. «Мені здавалося, - каже Флуранс, повторюючи слова Рейля, - що ніколи до цього моменту я не бачив і не знав, що являє собою мозок».

# Заслуги френології в тому, що:

- 1) Вона показала важливий принцип необхідного співвідношення між органом і його відправленнями, з витікаючими звідси висновками, що всяка зміна органа неминуче повинна супроводжуватися відповідною зміною у функціях.
- 2) Визначаючи мозок, як орган психічної діяльності, френологія, природно, поширювала матеріалізм. Ця заслуга отримала своє вираження в написі на медалі, вибитою в Берліні на честь Галля: він знайшов інструмент душі. У той час цього було чимало, коли інші навколо лили метафізичну патоку.
- 3) Френологія поклала початок антропометрії, яка відіграла велику роль в антропології, етнографії, палеонтології людини, в кримінології і в методиці клінічного дослідження.
- 4) Нарешті, вона дала поштовх до цілого ряду подальших анатомічних вишукувань. З цієї точки зору груба і дещо примітивна псевдонаука френологія з повним правом повинна вважатися праматір'ю тонкої цитоархетіктоніки, створеної в ХХ столітті працями Бродману, Цецилії і Оскара Фогт.

Підготувала Чуйко Тетяна 2(В)