

Обработка накладного кармана



История кармана

Первым предметом гардероба, обладающим карманами, стал камзол Людовика XIV, до этого момента монеты и необходимые мелочи носили в подвесных карманах - мешочках. Они не вшивались в одежду, а носились в основном попарно на тонком пояске у женщин под юбкой, а у мужчин поверх штанов.



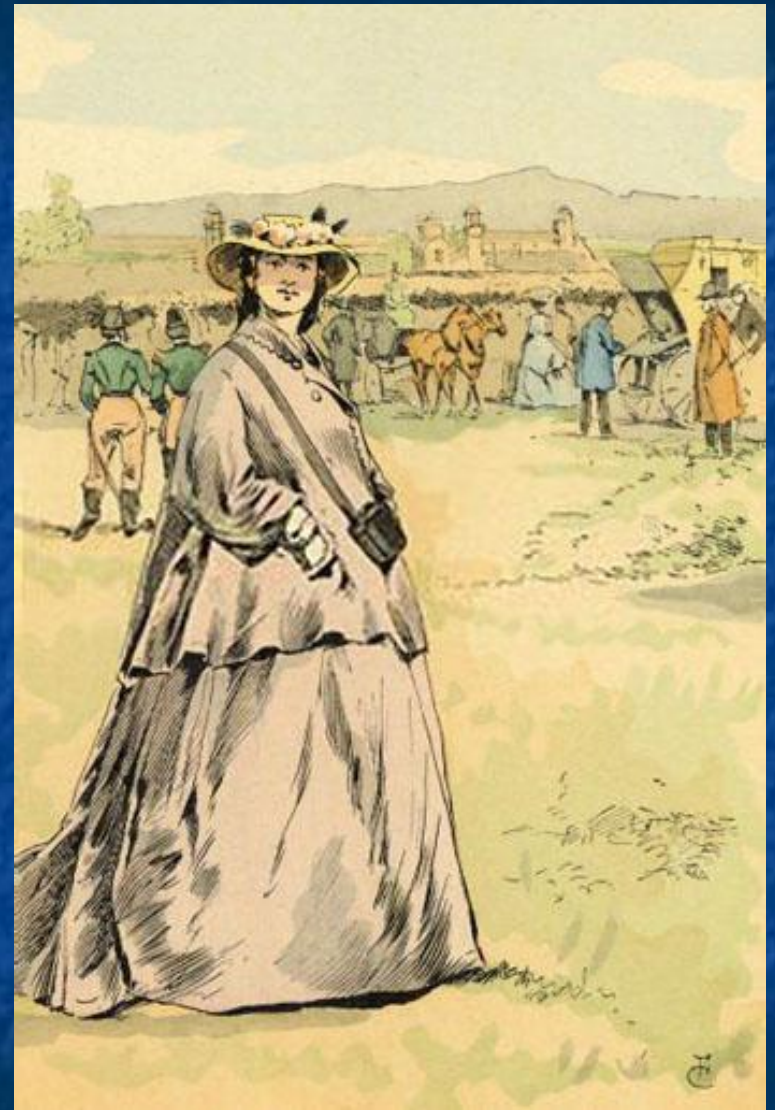
В XV-XVI веках карманы были самостоятельным аксессуаром женского костюма. Их обычно шили из белого льна, как и все остальное белье. Они украшались вышивкой разноцветным шелком или декоративной стежкой. Иногда для карманов использовали не только лен или хлопок, но и более дорогие ткани - бархат, атлас.



Женщины носили небольшие сумочки-мешочки, предназначенные для хранения мелких предметов. Уже тогда эти сумки-ридикюли изготавливались из различных материалов, имели разные формы и богато украшались бисером и стеклярусом.



В начале XIX века карманы повсеместно начали вшивать в одежду. Навесные карманы сохранились в обиходе как деталь детского или рабочего платья. Также навесными карманами продолжали пользоваться дамы почтенного возраста, предпочитающие не менять свои привычки.



В начале XX века главной любительницей карманов считалась Коко Шанель. Она считала, что женщинам недостает карманов, этой мужской детали костюма. И привнесла их не только в одежду, но и в аксессуары.

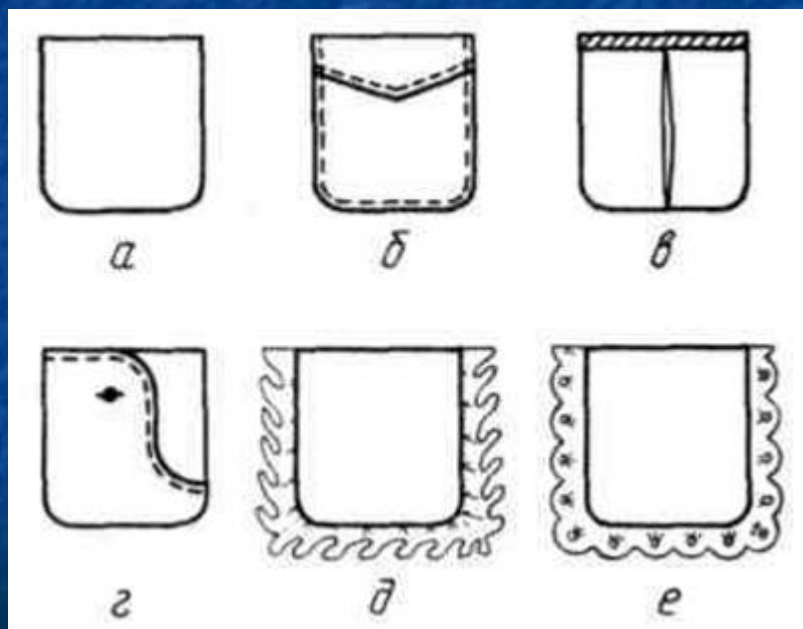


Виды карманов

По способу обработки карманы бывают четырех видов:

- *втачные*
- *накладные*
- *прорезные*
- *непрорезные (расположены в складках, швах или рельефах одежды).*
- *По месту расположения на верхней одежде карманы подразделяются на две группы:*
- *внутренние*
- *внешние*

Накладные карманы могут быть различной формы и величины. Такой вид карманов служит не только для хранения мелких предметов, но и для украшения одежды, поэтому они могут быть декорированы защипами, аппликациями, кружевом, вышивкой, рюшами, оборками, стразами и другими элементами.



Формы накладного кармана



Обработка накладного кармана



*Припуск на обработку
верхнего среза кармана
-4 см*

*Припуск на обработку
бокового и нижнего
среза кармана -1 см*

Загнуть верхний припуск кармана и закрепить булавками.



Технология изготовления накладного кармана

*Заметать припуск на подгибку верхнего
среза кармана*



Отогнуть 1 см припуска верхнего среза кармана и заметать.



***Заметать на изнаночную сторону
припуски боковых и нижней сторон***



Требования к обработке кармана

- 1) Карманы должны быть одинакового размера и формы;*
- 2) Верхний срез и углы должны быть аккуратно обработаны;*
- 3) Строчки должны быть ровными, ширина шва - равномерной;*

***Обработка накладного кармана и
соединение с нижней частью
фартука***

Я УЗНАЛА...

Синквейн по теме карман

- 1) *Одно существительное*
- 2) *Два прилагательных к существительному*
- 3) *Три глагола, характеризующие его действие*
- 4) *Фраза из четырех слов*
- 5) *Одно слово, синоним существительному из первой строки*