

КОГНИТИВНАЯ ТЕОРИЯ ЛИЧНОСТИ

**Выполнил
студент группы ИТД 12
Гарибян Гор**

1.2. Теории личности.

- Психоанализ.
- Бихевиоризм.
- Когнитивные теории.
- Гуманистические теории.
- Интеракционистские теории.
- Индивидуальная психология Адлера, аналитическая психология Юнга, экзистенциальный анализ Франкла, культурно-историческая теория Л.С. Выготского.

Когнитивные теории

- Теория когнитивного стиля и личность (американский психолог Герман Виткин)
- Теория личностных конструктов Д. Келли

Когнитивные теории личности.

- Основоположником этого подхода был американский психолог Дж.Келли. Он считал, что человек — это исследователь, пытающийся понять, что с ним происходит, и предсказать, что с ним произойдет в будущем.



Слово "когнитивный" происходит от латинского глагола cognoscere – "знать".

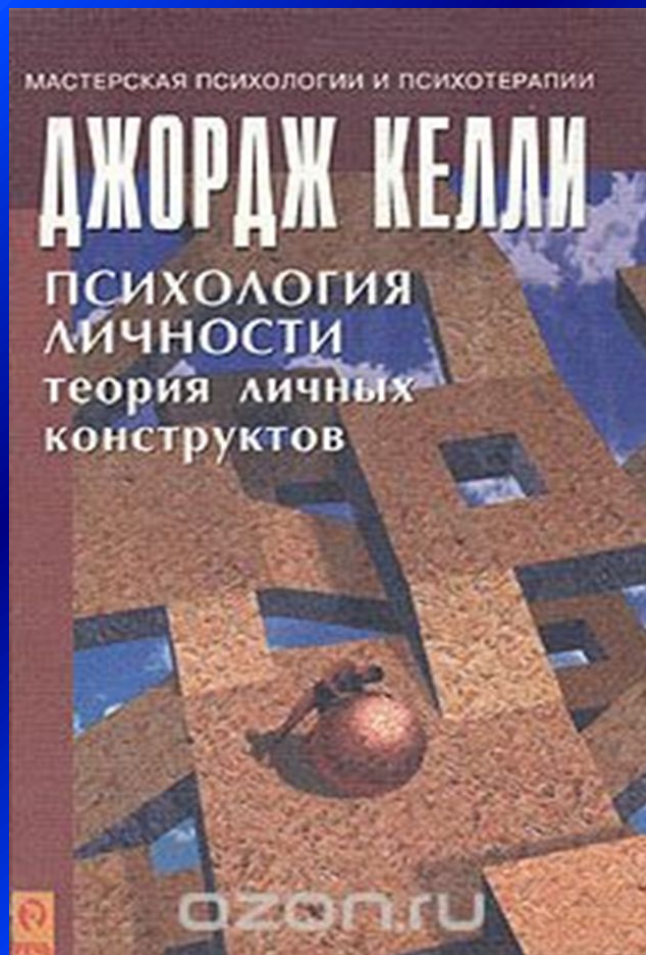
Когнитивная теория личности Дж.Келли

Психология личностных конструктов, человек по существу — ученый, исследователь, стремящийся понять, интерпретировать, предвидеть и контролировать мир своих личных переживаний для того, чтобы эффективно взаимодействовать с ним.

Наблюдая поведение окружающих людей, стремясь понять и спрогнозировать это поведение, человек строит свою индивидуальную систему личностных конструктов. Конструкт — это основное средство классификации объектов окружающего мира, биполярная шкала, например — «хороший-плохой», «умный-глупый».

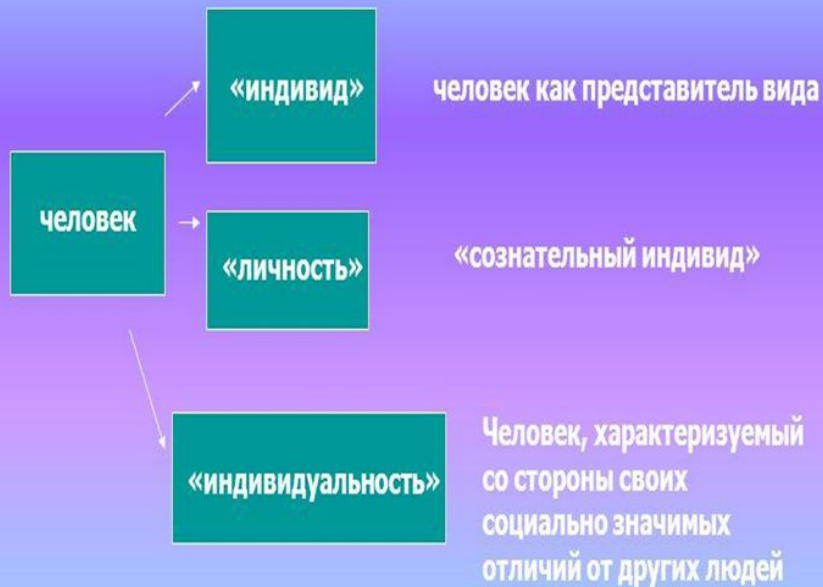


«Люди отличаются друг от друга тем, как они интерпретируют события»



Когнитивная теория личности близка к гуманистической, однако в ней имеется ряд существенных отличий. Главным источником развития личности, согласно Келли, является среда, социальное окружение.

Личность рассматривается в психологии как носитель сознания и субъект целенаправленной деятельности.



Когнитивная теория личности подчеркивает влияние интеллектуальных процессов на поведение человека. В этой теории любой человек сравнивается с ученым, проверяющим гипотезы о природе вещей и делающим прогноз будущих событий. Любое событие открыто для многократного интерпретирования.

Определение понятия «личность»

А.Н. Леонтьев: Личность – совокупность общественных отношений, реализующихся в многообразных деятельности.

С.Л. Рубинштейн: Личность – совокупность внутренних условий, через которые преломляются все внешние воздействия.

В.А. Ганзен: Личность – общественный индивид, объект и субъект социальных отношений и исторического процесса, проявляющий себя в общении, в деятельности, в поведении.

И.С. Кон: понятие личности обозначает человеческого индивида как члена общества, обобщает интегрированные в нем социально значимые черты.

Б.Г. Ананьев: личность – субъект общественного поведения и коммуникации.

А.В. Петровский: личность – человек как общественный индивидуум, субъект познания и объективного преобразования мира, разумное существо, обладающее речью и способное к трудовой деятельности.

К.К. Платонов: личность – человек как носитель сознания.



ОСНОВНЫЕ МЕХАНИЗМЫ ФУНКЦИОНИРОВАНИЯ ЛИЧНОСТНЫХ КОНСТРУКТОВ



1. Фундаментальный постулат
2. Конструкция
3. Индивидуальность
4. Организация
5. Дихотомия
6. Выбор
7. Диапазон
8. Опыт
9. Модуляция
10. Фрагментация
11. Общность
12. Социальность



Келли открыл и описал главные механизмы функционирования личностных конструктов, а также сформулировал основополагающий постулат и 11 следствий. Постулат утверждает, что личностные процессы психологически канализированы таким образом, чтобы обеспечить человеку максимальное предсказание событий. Все остальные следствия уточняют этот основной постулат.



С точки зрения Келли, каждый из нас строит и проверяет гипотезы, одним словом, решает проблему, является ли данный человек спортивным или неспортивным, музыкальным или немusикальным, интеллигентным или неинтеллигентным и т.д., пользуясь соответствующими конструктами (классификаторами). Каждый конструкт имеет «дихотомию» (два полюса): «спортивный - неспортивный», «музыкальный-немusикальный» и т.д. Человек выбирает произвольно тот полюс дихотомического конструкта, тот исход, который лучше описывает событие, т.е. обладает лучшей прогностической ценностью.





Роберт Семёнович Немов
род. 1941, СССР
доктор психологических наук, академик и
член-корреспондент Академии
педагогических и социальных наук

Классификация теорий личности

- К типу *психодинамических* относятся теории, описывающие личность и объясняющие ее поведение исходя из ее психологических, или внутренних, субъективных характеристик.
- *Социодинамические* - теории, в которых главную роль в детерминации поведения отводят внешней ситуации, не придают существенного значения внутренним свойствам личности.
- *Интеракционистские* - теории, основанные на принципе взаимодействия внутренних и внешних факторов в управлении актуальными действиями человека.
- *Экспериментальные* - теории личности, построенные на анализе и обобщении собранных опытным путем факторов.
- *Неэкспериментальные* - теории, авторы которых опираются на жизненные впечатления, наблюдения и опыт и делают теоретические обобщения, не обращаясь к эксперименту.
- *Структурные* - теории, для которых главной проблемой является выяснение структуры личности и системы понятий, с помощью которых она должна описываться.
- *Динамические* - теории, основная тема которых — преобразование, изменение в развитии личности, т.е. ее динамика.
- Ряд теорий личности, характерных для возрастной и педагогической психологии, построен на рассмотрении **ограниченного возрастного периода в развитии личности**, как правило, от рождения до окончания средней школы, т.е. от младенчества до ранней юности.



Дружба, любовь и вообще нормальные взаимоотношения между людьми возможны только тогда, когда люди имеют сходные конструкты. Действительно, трудно представить себе ситуацию, чтобы успешно общались два человека, у одного из которых доминирует конструкт «порядочный-непорядочный», а у другого такого конструкта нет вообще



Конструктивное общение

- Психологический настрой на актуальное состояние собеседника и собственное актуальное психологическое состояние.
- Безоценочное восприятие личности партнёра;
- Восприятие партнёра как равного, имеющего право на собственное мнение и собственное решение.

Конструктивная система не является статическим образованием, а находится в постоянном изменении под влиянием опыта, т.е. личность формируется и развивается в течение всей жизни. В личности доминирует преимущественно «сознательное». Бессознательное может относиться только к отдаленным конструктам, которыми при интерпретации воспринимаемых событий человек пользуется редко

Когнитивный компонент

В феноменологической теории личности К. Роджерса «Я-концепция» включает не только наше восприятие того, какие мы есть, но также и то, какими, по нашему мнению, мы должны быть и хотели бы быть. В связи с этим в психологии в качестве когнитивной составляющей выделяют две формы «Я-концепции» - *реальную* и *идеальную*.

Понятие **реальная «Я-концепция»** совсем не предполагает, что эта концепция реалистична, главное - это представление личности о себе, о том, «какой я есть».

«Я - идеальное» - это представление личности о своих желаниях: «каким бы я хотел бы быть». В «Я-идеальном» отражаются признаки, которые человек хотел бы иметь, которые ценит и к которым стремится.

КОГНИТИВНАЯ ПСИХОЛОГИЯ



Келли полагал, что личность обладает ограниченной свободой воли. Конструктивная система, сложившаяся у человека в течение жизни, содержит в себе известные ограничения. Однако он не считал, что жизнь человека полностью детерминирована. В любой ситуации человек способен сконструировать альтернативные предсказания.



23. Теория личностных конструктов Дж. Келли

- концепция «человек как исследователь»;
 - гипотетическое конструирование образа реальности;
 - концепция «конструктивного альтернативизма»;
- Типы** дихотомических по форме личностных конструктов как способов фиксации опыта:
- 1) упреждающие;
 - 2) шаблонные;
 - 3) открытые.
- Свойства** конструктов:
- 1) имеют диапазон и фокус применимости;
 - 2) бывают проницаемыми / непроницаемыми;
 - 3) иерархическая организация конструктов.

КОГНИТИВНАЯ ПСИХОЛОГИЯ

Когнитивистская ориентация

Генетическая психология
Ж. Пиаже

Когнитивная психология
У. Найсера, Дж. Брунера

Концепция Л. Кольберга

Теория конструктов
Дж. Келли

другие

Нейролингвистическое
направление (НЛП)
(Р. Бэндлер, Д.Гриндер)

Теория «человека
экономического»

Теория «когнитивного
соответствия»

Теория «рационально-
эмоциональной
терапии»

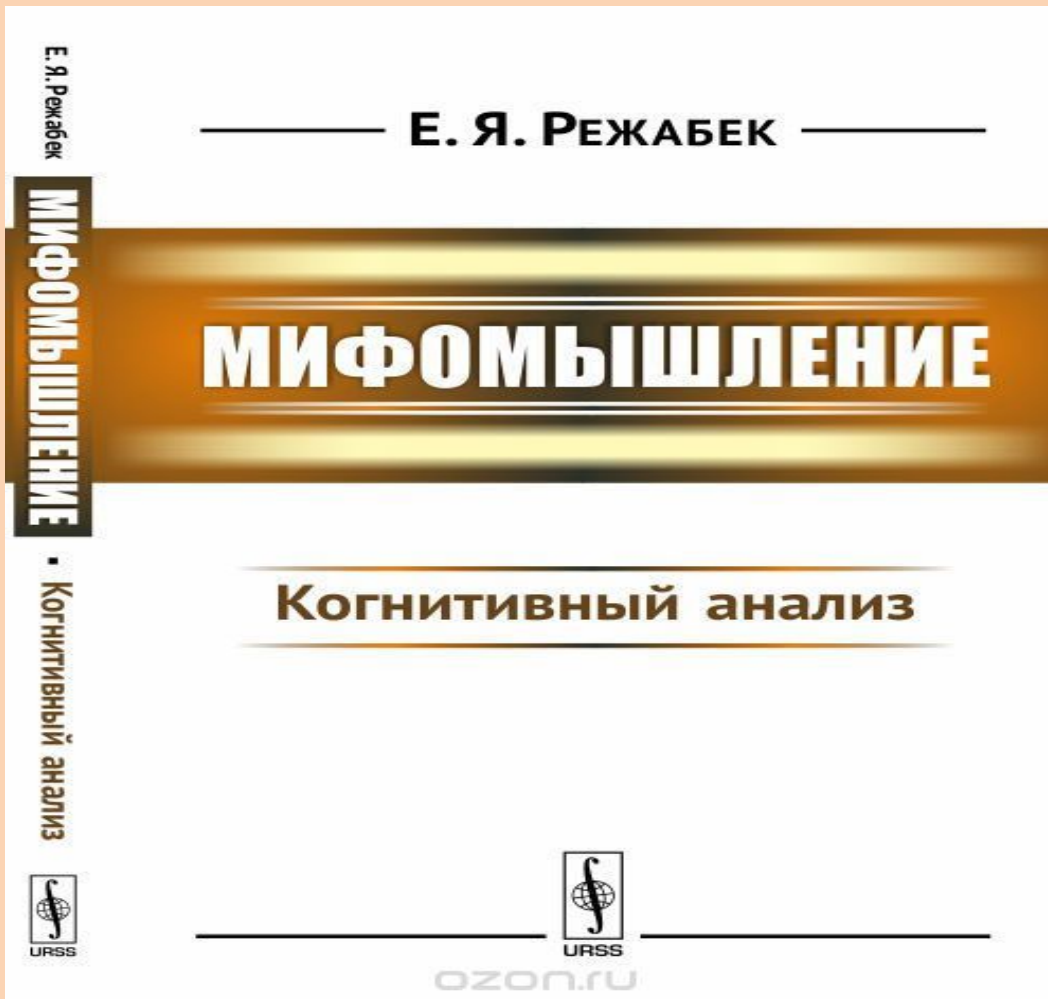
Когнитивизм — (от лат. *cognitio* — знание, познание) — способность к умственному восприятию и переработке внешней информации.

Это понятие ссылается на психические процессы личности и особенно на изучение и понимание «психических состояний» (т.е. убеждений, желаний и намерений).

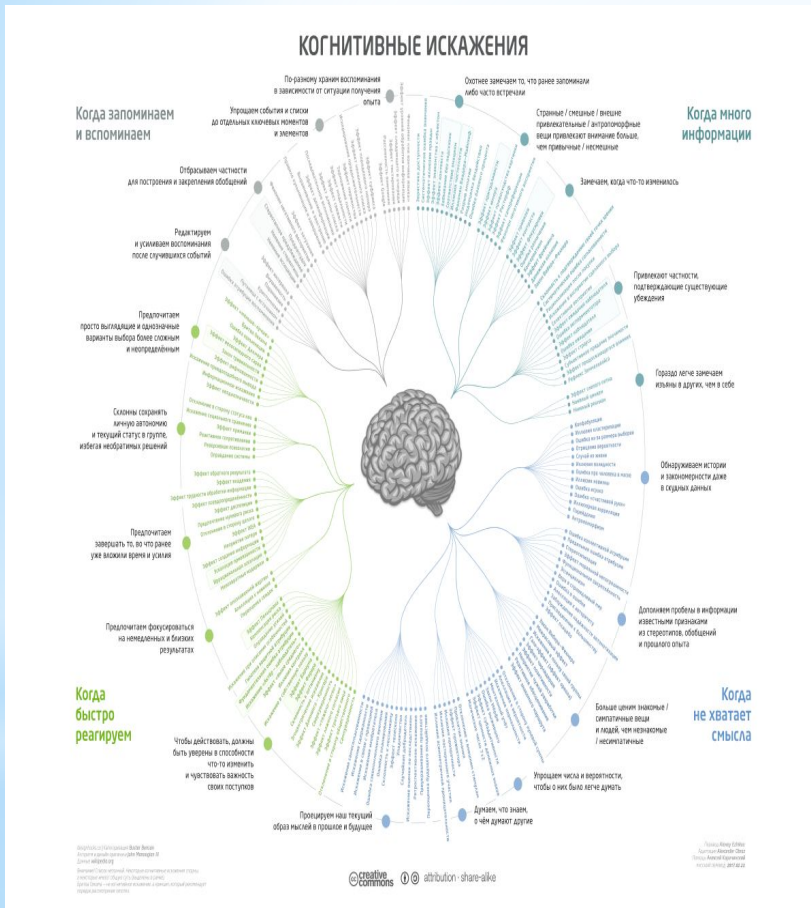
Когнитивисты, не приравнивают все психические явления к знаниям. Они исходят из того, что психика представляет собой необходимый инструмент познавательной деятельности. Часть психических явлений возникает по ходу этой деятельности как неизбежный побочный продукт функционирования психики и лишь небольшая доля этих явлений становится непосредственным результатом познания. Поведение человека не может быть понято без описания ментальных процессов.

Внешний мир – не злой и не добрый, а такой, каким мы конструируем его в своей голове. В конечном итоге, по мнению когнитивистов, судьба человека находится в его руках. Внутренний мир человека субъективен и является, по мнению когнитивистов, его собственным порождением. Каждый человек воспринимает и интерпретирует внешнюю реальность через собственный внутренний мир



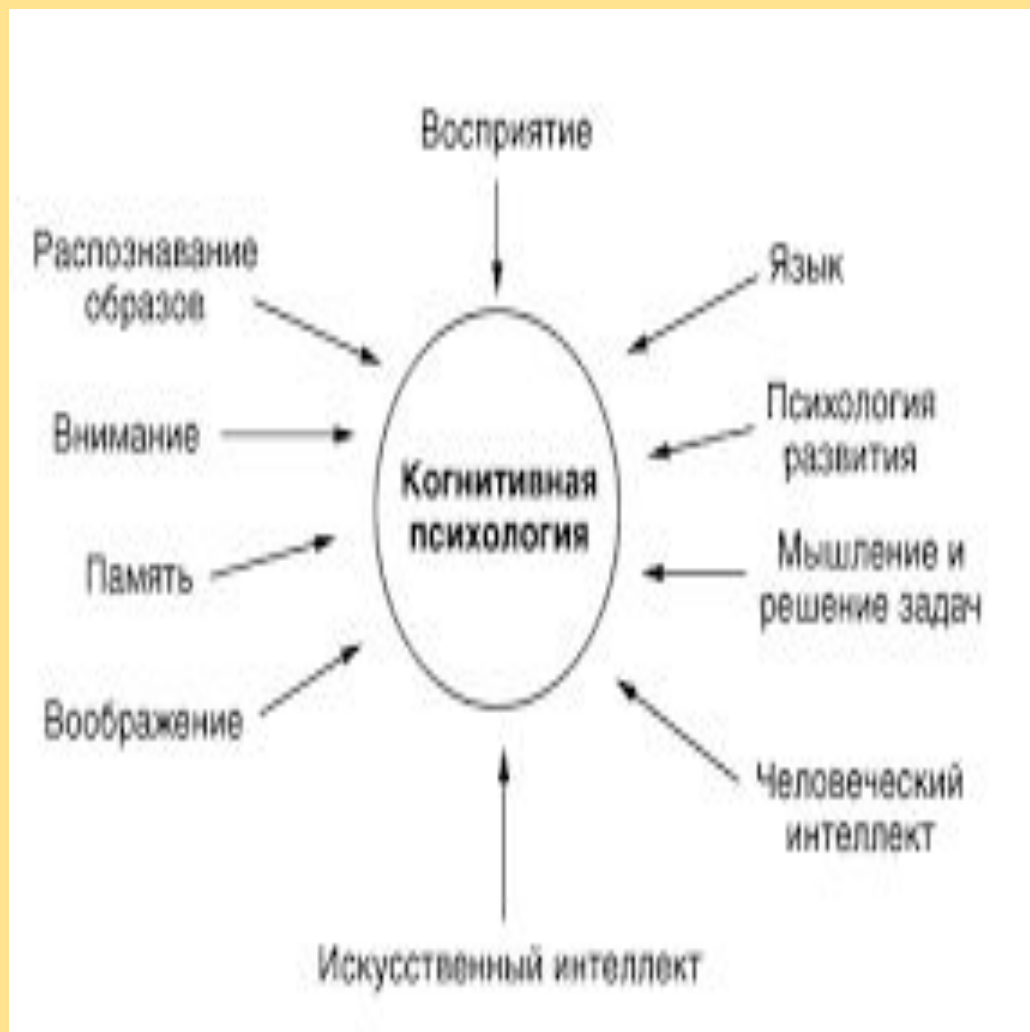


В настоящей работе прослеживается, как мифологически оформлялись представления первобытных охотников и собирателей об устройстве мира, как они развивались в сложные мифологические системы.



У каждого человека имеется своя собственная система личностных конструкторов, которая делится на два уровня:

1. Блок «ядерных» конструкторов - это примерно 50 основных конструкторов, которые находятся в постоянном фокусе оперативного сознания.
2. Блок периферических конструкторов - это все остальные конструкторы. Количество этих конструкторов сугубо индивидуально и может варьировать от сотен до нескольких тысяч.



Целостные свойства личности выступают как результат совместного функционирования обоих блоков, всех конструкторов. Выделяют два типа целостной личности: когнитивно сложная личность (личность, у которой имеется большое количество конструкторов) и когнитивно простая личность (личность с небольшим набором конструкторов).

Когнитивная сфера - это познавательная сфера личности. Становление когнитивной сферы билингва воспринимается в русле психолого-дидактической концепции развития личности.

Когнитивно сложная личность, по сравнению с когнитивно простой, отличается следующими характеристиками:

- 1) имеет лучшее психическое здоровье;
- 2) лучше справляется со стрессом;
- 3) имеет более высокий уровень самооценки;
- 4) более адаптивна к новым ситуациям.

-
- Список использованной литературы
 - Изард, К. Когнитивные теории эмоций и личности / К. Изард. - М.: Флогистон, 1980. - С.42-45.
 - Медушевская, О.М. Теория и методология когнитивной истории / О.М. Медушевская. - М.: РГТУ, 2008. - 358 с.
 - Солсо, Роберт Л. Когнитивная психология / Роберт Л. Солсо. - СПб.: Питер, 2006. - 589 с.
 - Тертель, А.Л. Психология. Курс лекций: учеб. пособие / А. АТертель. - М.: ТК Велби, 2006. - 248 с.
 - Хьелл, Л. Теории личности. Основные положения, исследования и применение / Л. Хьелл, Д. Зиглер. - СПб.: Питер, 2003. - 608 с.
 - Шапарь, В.Б. Словарь практического психолога / В.Б. Шапарь. - М.: АСТ, 2004. - 800 с