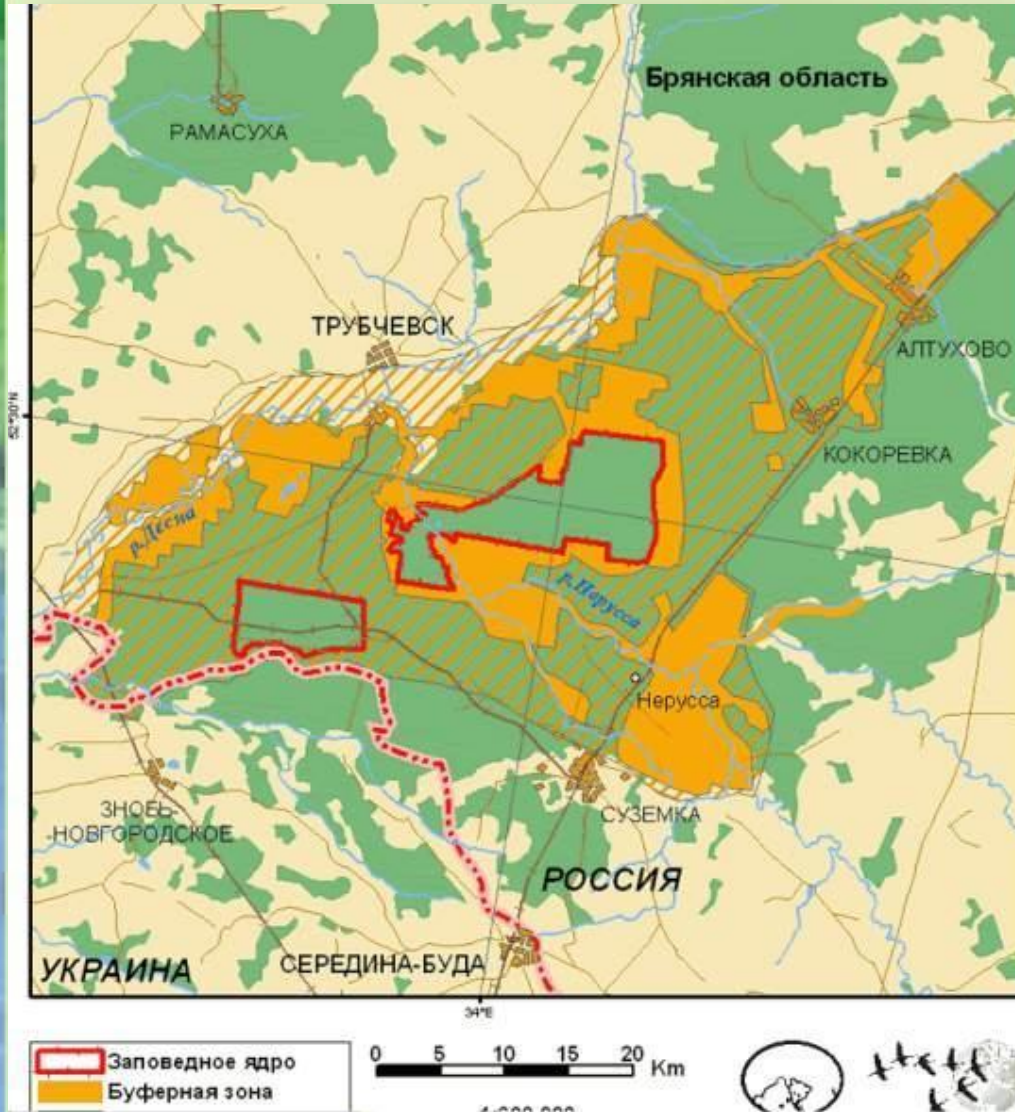


The background of the slide features a dense pattern of vibrant green leaves, likely from a forest, with a soft, natural lighting. At the bottom of the image, there are clear, circular ripples on a body of water, creating a sense of freshness and nature. The text is centered within a semi-transparent white rounded rectangle.

**Заповедник
«БРЯНСКИЙ ЛЕС»**

Биосферный резерват «Неруссо - Деснянское полесье»



Заповедник
создан **14 июля**
1987 года. В
2001 стал ядром
биосферного
резервата
**«Неруссо –
Деснянское
полесье»**.

Поездка в заповедник "Брянский лес"



Заповедник расположен на междуречье рек Неруссы и Десны на северо-западной окраине Среднерусской возвышенности, в Трубчевском и Суземском районах Брянской области. Площадь 12 186 га.

Пойменные дубравы реки Неруссы



Заповедник «Брянский лес» создан для охраны сохранившихся малонарушенных лесов типичного среднерусского Полесья (граница южнотаежной и широколиственной лесных зон). Флора заповедника насыщена редкими растениями (башмачок настоящий, пальчатокоренник майский и др.). В заповедник для акклиматизации завезен зубр, и в настоящее время благодаря охране ведется расселение зубров из заповедника в другие регионы.

Флора и фауна заповедника



Большое разнообразие флоры и фауны заповедника объясняется причудливым сочетанием элементов различных географических зон: таежных и широколиственных лесов, лесостепи. По моховым болотам здесь произрастает так называемая ледниковая флора: ива лапландская, болотный мирт, шейхцерия болотная.

Широколиственный лес



Болото



Ледниковая флора



**Ива
лапландская**

Ледниковая флора



**Шейхцерия
болотная**

Редкие растительные виды



Богата редкими видами флора заповедника. Особенно интересны северные орхидеи «Брянского леса». Орхидные имеют сложную биологию развития и одними из первых реагируют на неблагоприятные экологические условия. Поэтому все виды этого семейства подлежат охране. В заповеднике орхидные представлены 19 видами, в том числе такими «редкостями» из Красной книги, как венерин башмачок настоящий, пальчатокоренник балтийский, пыльцеголовник красный, надбородник безлистный, неотрианте клубучковая.

ВЕНЕРИН БАШМАЧОК

Редкие растительные виды



Растет в лиственных лесах. Встречается преимущественно на известняках.
Размножение семенное, возможно и вегетативное.

ПЫЛЬЦЕГОЛОВНИК КРАСНЫЙ

Редкие растительные виды



**Пальчатокоренник
балтийский**

Редкие растительные виды



**Надбородник
безлистный**

РАСТИТЕЛЬНЫЕ ВИДЫ



Большинство Видов Неруссо-Деснянского полесья - травянистые растения (805 видов, или 90,6%). Среди трав преобладают многолетники - 598 видов (67,3%). Вторая по численности группа - однолетники и малолетники (207 видов, или 23,3%). Деревьев во флоре насчитывается 37 видов (4,2%), кустарников - 39 (4,4%), а кустарничков - 7 (0,8%).



ТИМОФЕЕВКА



НИВЯННИ
К

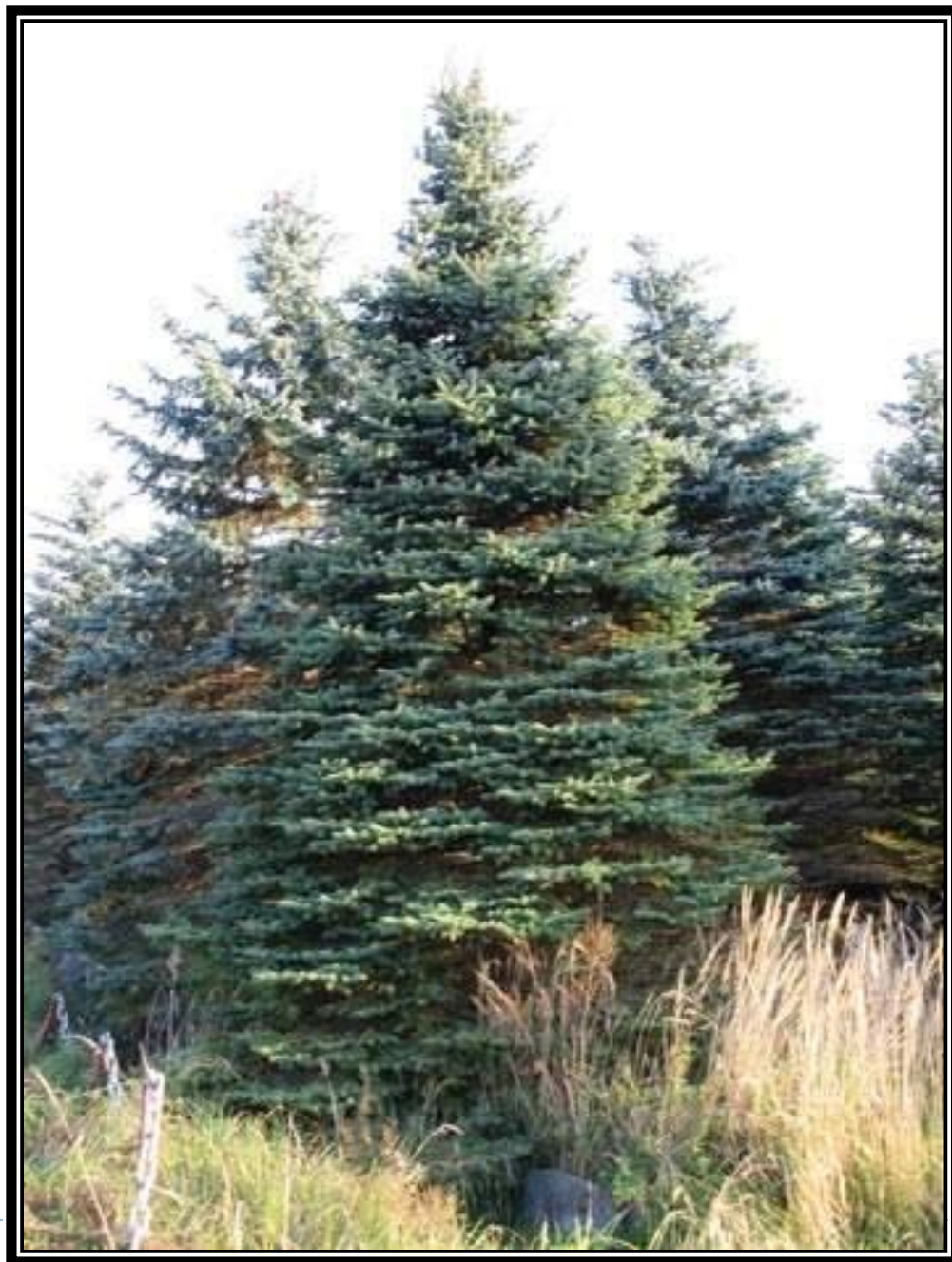


ОСОКА



БЕРЁЗА

ЕЛЬ





ΚΛΕΪΗ



ДУБ

ЖИВОТНЫЙ МИР



ЛИСА

В заповеднике обитают **253 вида ЖИВОТНЫХ**, из которых **19 видов** внесены в **Красную книгу России.**

ЖИВОТНЫЙ МИР



**ЧЁРНЫЙ
АИСТ**

Символ заповедника -
черный аист. В свое время
он практически исчез,
никто о нем не слышал...
Благодаря активной
работе сотрудников
заповедника по
сохранению этого редкого
вида, численность птиц
начала
восстанавливаться.

ЖИВОТНЫЙ МИР



Это одно из самых крупных насекомоядных Северной Евразии: длина тела 18—22 см, хвоста — 17—21 см, масса 380—520 г. Телосложение плотное. Выхухоль ведёт полуводный образ жизни.

ВЫХУХОЛЬ

ЖИВОТНЫЙ МИР



**ЛЯГУШКА
ОЗЁРНАЯ**

Наибольший ее размер - 17 см. Самки всегда крупнее самцов. Однако в разных местах обитания размеры животных заметно изменяются. всю жизнь эта лягушка проводит в воде или неподалеку от нее, населяя самые разнообразные типы водоемов, в том числе и большие, глубокие, быстротекущие реки.

ЖИВОТНЫЙ МИР



ЗУБР

Зубр является самым тяжёлым и крупным наземным млекопитающим на европейском континенте и последним европейским представителем диких быков. Его длина составляет 3,5 метра. Зубры живут небольшими стадами величиной от трех до двадцати животных, состоящих, в основном из самок и молодых телят. Лидером в стаде зубров является самка.

ЖИВОТНЫЙ МИР



БОБЁ

Р

Полуводное млекопитающее отряда грызунов. Самый крупный грызун фауны России. Длина его тела достигает 1—1,3 м, высота в плече — до 35,5 см, а масса — до 30—32 кг. Половой диморфизм выражен слабо, самки крупнее. Бобры строго растительноядны.

ЖИВОТНЫЙ МИР



БАРСУ

Барсук в длину достигает 90 см, хвост – 24 см, масса – до 24 кг. Шерсть грубая с длинной редкой остью и мягкой подпушкой. Обитатель лесов. Отлично приспособлен к рытью нор, в которых проводит значительную часть жизни. Питается мелкими зверьками, насекомыми, моллюсками, ягодами и фруктами.

ЖИВОТНЫЙ МИР



ВЫДРА

Выдры относятся к семейству куньих – точно так же, как горностаи, барсуки и росوماхи. Но все родственники у выдры сухопутные, а сама она предпочитает воду. На суше выдра со своим хвостом в полметра длиной и перепончатыми лапами – неуклюжая и беззащитная, зато в воде преобразается.

ЖИВОТНЫЙ МИР



Бурый медведь – очень крупный массивный зверь. Бурый медведь – настоящее всеядное животное, поедающее больше растительных, чем животных кормов. Бурые медведи, в отличие от белых, в большинстве своём оседлы. Каждый индивидуальный участок, занятый одним зверем, может быть весьма обширен, и охватывать площадь до нескольких сот кв. км.

МЕДВЕД

ЖИВОТНЫЙ МИР



Лось

Крупное копытное животное 2 метра в длину и 1,5 метра в высоту. Придерживается глухих лесных ручьев и болотистых топий. Лося быстро, до 56 км/ч, бегают; хорошо плавают.

Разыскивая водные растения, могут держать голову под водой больше минуты. От хищников обороняются ударами передних ног. Из органов чувств у лося лучше всего развиты слух и обоняние; зрение слабое — неподвижно стоящего человека он не видит на расстоянии немногих десятков метров.

ЖИВОТНЫЙ МИР



ВОЛК

Волк — наиболее крупное животное в своём семействе: длина его тела (с хвостом) может достигать 160 см, высота в холке до 90 см; масса тела до 62 кг. Волк — типичный хищник, добывающий пищу активным поиском и преследованием жертв.

в лесной зоне — лоси, олени, косули, кабаны; в степях и тундрах — антилопы.

Нападают волки и на домашних животных (овец, коров, лошадей), в том числе на собак. Ловят, особенно одиночные волки, и более мелкую добычу: зайцев, сусликов, мышевидных

ЖИВОТНЫЙ МИР



**Енотовидная
собака**

Хорошо прижилась в брянских лесах енотовидная собака, родиной которой является Уссурийский край.

Уссурийский енот—обладатель очень густого и теплого меха. Свои норы он устраивает вблизи болот и в пониженных местах лесных насаждений. Там он выводит детенышей. Зимой впадает в спячку. Кормом для него служат лягушки, ящерицы, ужи, грызуны. Кроме того, енотовидные собаки в большом количестве поедают яйца и молодые выводки птиц, гнездящихся на земле, чем наносят большой ущерб охотничьему хозяйству. Поэтому в последние годы на них разрешена

Редкие животные виды



**ЖУК -
ОЛЕНЬ**

Самый крупный жук Европы. Тело черного цвета, матовое. У самца надкрылья и верхние челюсти коричневые, у самки надкрылья черно-бурые. Длина тела 25-75 мм, при этом жуки из разных мест заметно отличаются друг от друга размерами.

Редкие животные виды



АПОЛЛОН

Дневная бабочка, одна из красивейших европейских бабочек, обитающая на высоте не менее 1000 м у нас в России. Крылья в размахе до 9 см, белые, у вершины прозрачные, с чёрными и красными пятнами.

Редкие животные виды



МНЕМОЗИНА

Бабочка семейства парусников. Называется по-другому Чёрный Аполлон. У Мнемозины просматриваются те же характерные черты семейной утонченности парнассиусов, которые неумолимо ведут ее к полному исчезновению.

Редкие животные виды



Встречается крайне редко, практически неизученный вид, живущий в дуплах деревьев.

**ГИГАНТСКАЯ
ВЕЧЕРНИЦА**

Редкие животные виды



**СЕРЫЙ
СОРОКОПУТ**

Серый сорокопут - один из самых крупных сорокопутов нашей фауны. Гнездо строит преимущественно или исключительно самка. Оно довольно большое. Крепится у ствола или на толстой ветви куста или дерева, обычно, на небольшой высоте (от 1 до 2,5 м). Гнездо двухслойное.

Редкие животные виды



Длина тела 23-26 см, масса около 100 г. Преобладающая окраска состоит из сочетания чёрных и белых тонов. Верх головы и шеи, спинная сторона и надхвостье иссиня-чёрные; плечи, щёки, бока шеи белые; брюхо грязно-белого цвета; подхвостье светло-красное. Маховые перья чёрные с белыми пятнами, образующими на чёрном фоне сложенного крыла 5 поперечных полос.

средний пёстрый ДЯТЕЛ

Редкие животные виды



ВЕРТИШЕЙКА

А

Род небольших дятлов .
Как и другие дятлы,
имеют большие головы и
длинные языки, которые
используют, чтобы
извлекать насекомых.
На ногах имеют четыре
пальца, два обращены
вперёд и два назад.
Клюв у неё средних
размеров. Хвост
достаточно длинный, но
в отличие от других
дятлов мягкий.
Основная пища —
муравьи и другие
насекомые.