

1920-1930

Золотые двадцатые

Мальчишеский облик











Туфли с ремешком.
Дельман, 20-е гг.

С. 94
Эти туфли создавались лишь для одних
и тех же целей: притягивать все тело.
Плотно и сплюснуть так, чтобы
не соскользнуть с ноги. Туфли с
ремешком - это символ золотых
десятилетий, времена буйных вечерин-
ков и танцевальных марафонов.

Вечерние сандалии.
И. Миллер, 1920



Trop haut



*Le style est la
étiquette au service
de son public*



Come J. Falser



вверху:
Узкими и элегантными, как фигура и
платье, были также и головные уборы.
Вверху модель Жанны Ланвен 1925 г.,
под ней - шляпка из ателье Пуаре, также
1925 г.

слова:
Такое типичное прямое платье всего за
несколько лет до этого иногда носили
как комбинезино. Такими цветами из
ткани, нитками жемчуга и браслетами
старались прикрыть обнаженное тело

Шанель Коко





COSTUMES DE JERSES

















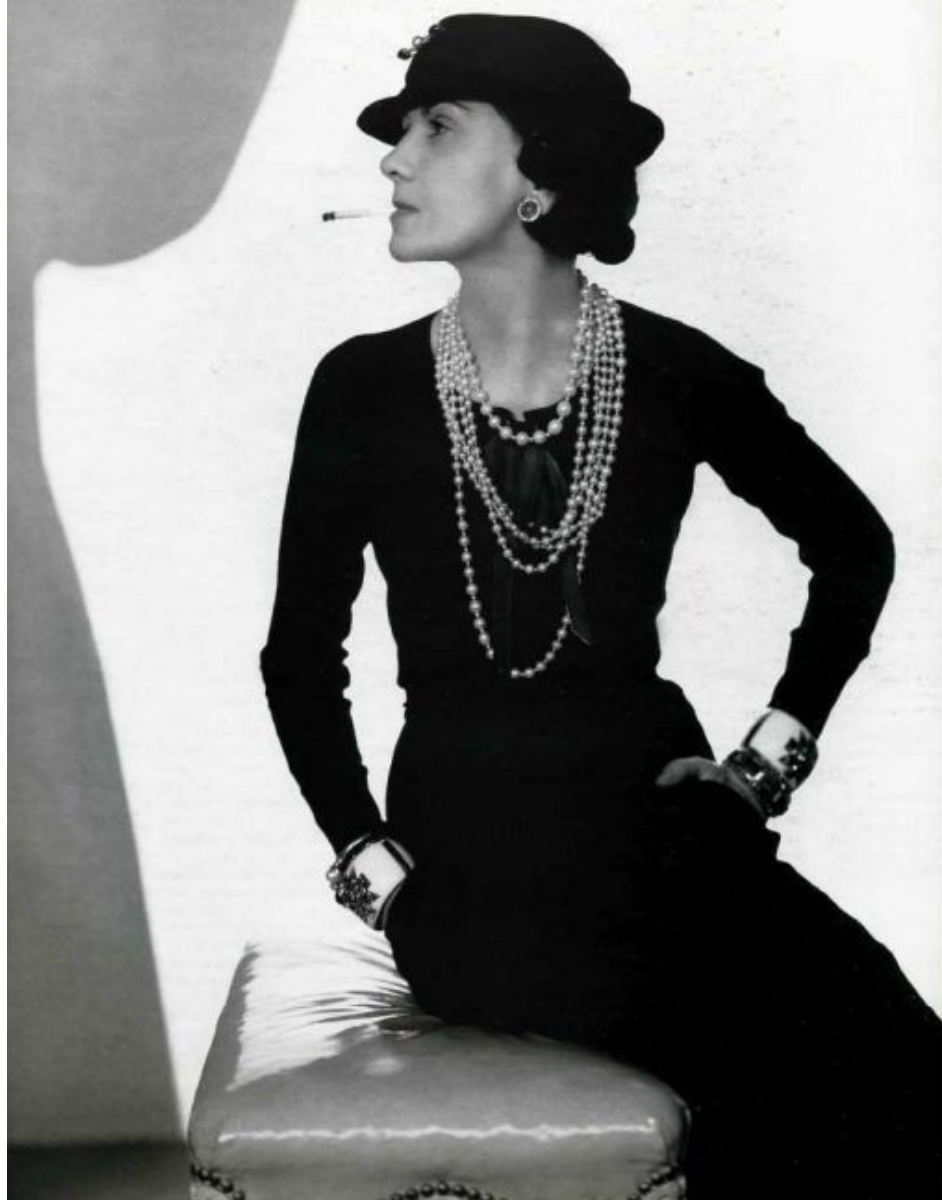


au Théâtre Antoine - Paris
le vendredi 9 juillet 1937
Gala dramatique
Macbeth
Oedipe - Roi
Thésée et Siphale
les jeunes comédiens 17.







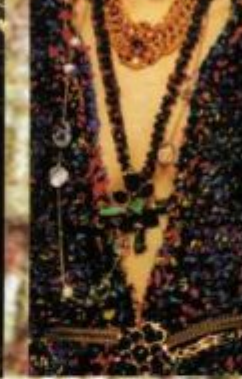




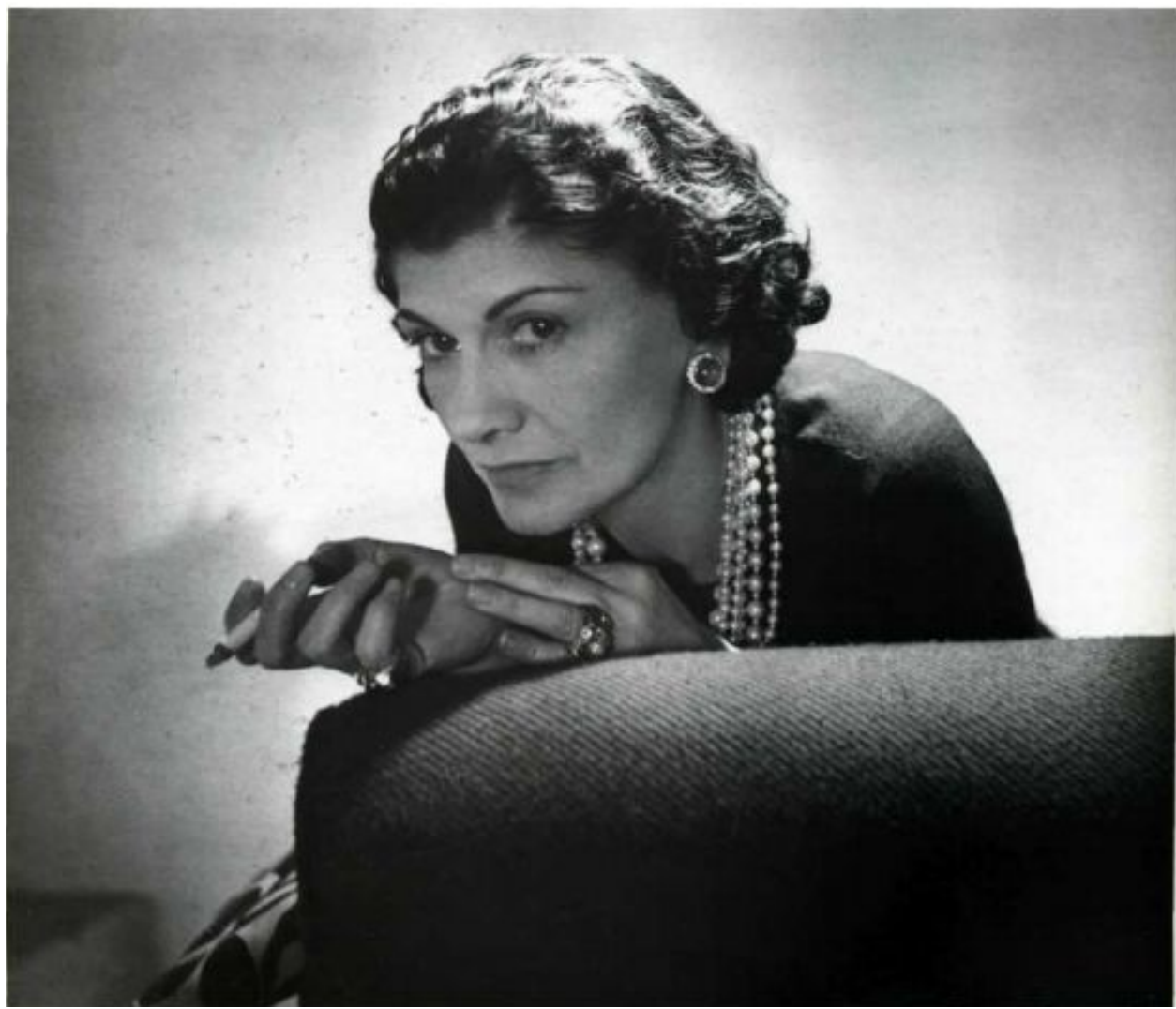


Знаменитый костюм Шанель стал поистине бессмертным, он пережил все моды и различную дилувацию. Причиной этого, во-первых, в ткани - удивительно легком твиде, в котором чувствуешь себя уютно, и, во-вторых, в совершенной отделке, которая гарантирует надежность во всех жизненных ситуациях. Так же, как и Шанель, бессмертен и ее знаменитый перекрестнопереплет буама С - Сохо Chanel - белая камелия на черном сатиновом фоне, модные украшения в стиле барокко с разноцветными камнями и классические лапки с более темными носами, благодаря которым ноги выглядят изящно.





Вехи моды:
Маленькое черное платье





С. 10

Самая первая модель цвета — название «черное платье» со стороны Шанель воспринималось как вызов. Оно было и остается бесспорным в любой ситуации — элегантно, но не вычурно и потому прекрасно в любой ситуации (любое количество рюш, а тем паче что-то прозрачное — это уже крайняя степень). Как жито, оно вышло из практики бродячей музыкантши и вошло в моду как символ новой культуры (мужской рюш).

орган:

В 1950-е годы название «черное платье» играло роль. Кэтрин в 1950-е и фильм «Кэтрин у Тарбана».





Пикантная красота, 1924



Дакота Бейкер, 1926



Пикантно, 30-е гг.



Стильная иа мистика, лето 1988



Мария Миллер, 50-е гг.



Роза Штайнер, 1962



Принцесса Диана



Джули Гарсия



Элза Штайер, 1909



Жюльетта Гранс, 1911



Марта Гранс



Дакота Миллер

«Надоело держать сумку в руках. Я ее
вечно где-нибудь забывала»





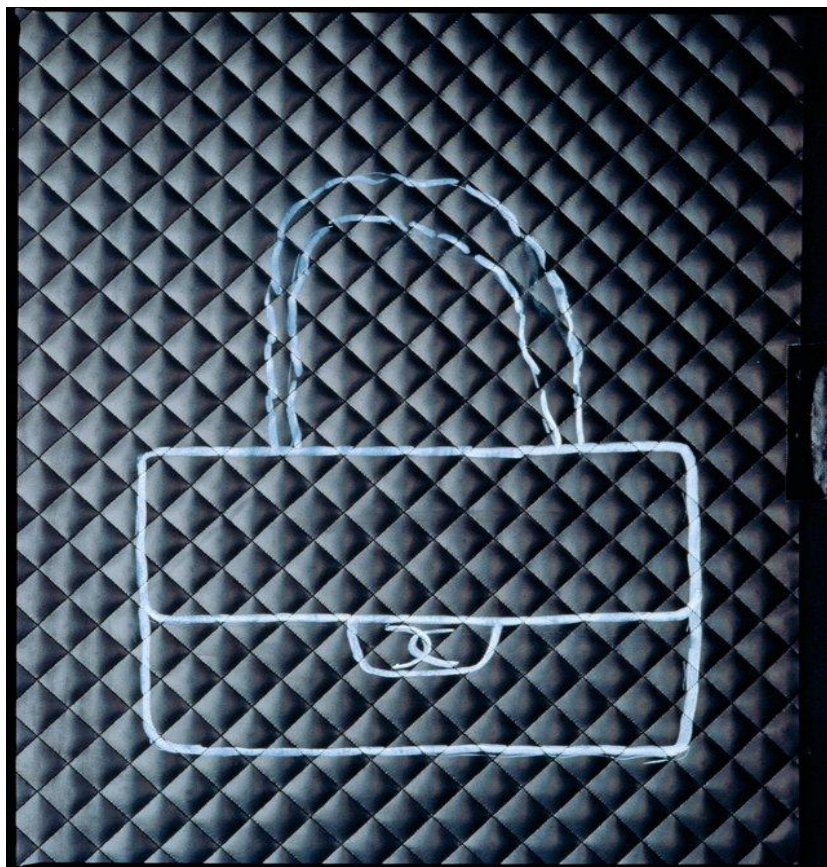
сумочка 2/55

Изначально 2.55, как машина Ford T, могла быть любого цвета, при условии, что этот цвет — черный.



сумочка 2/55

Шанель выпустила сумку
2.55. 2 — это второй месяц в
году, февраль.
55 — это 1955-ый год, год
создания.



Кожа у сумки простегана, как куртки, которые когда-то носили жокеи.

Внутри — телячья кожа («роскошь — это когда изнанка так же хороша, как и лицевая сторона») и отделение на молнии, где, говорят, она хранила старые любовные письма.

Снаружи — кармашек для денег, statement эмансипе и лозунг всей ее жизни: даже если рядом со мной есть мужчина, я за все плачу сама.

А цепочке она позже придумала официальное объяснение: «Я знаю женщин. Они обожают цепи. Так дайте же им их!»

Жемчуг

Маленькое черное платье

Брюки

Мужские элементы

Шляпа

Туфли-лодочки





ДЖЕНА ДРЮКС



КЛАТЯ БОУ



КЕДЖЕ МОНДАТАС



МАРИОН МОУРАС



ЖОЗЕФИНИ РЕПЕР



ЛЕННОТ КАРАД

1930-1940













Жаклин Делюбак

Актриса 1930-х





Во второй половине дня следовало одеваться более элегантно. Модели Эдуарда Молине, 1936



Платье, созданное для Торгового дома Мэжи, 1934



Типичное для того времени платье из набивной шелковой ткани, также созданное для Мэжи в 1934 г.



Даже к платью с короткими рукавами надевали перчатки, которые могли быть весьма экстравагантными



Вязаные жакеты также подчеркивали узкий силуэт 30-х годов. Ансамбль от Гермеса, 1936



Узор, созданный под влиянием стиля арт-деко. Пуловер от Энни Блэт, 1937

