

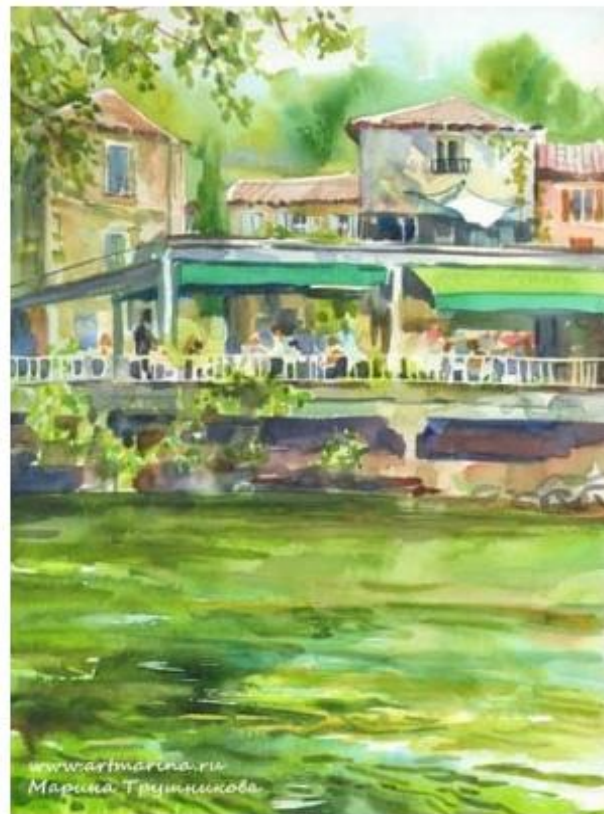
ТЕХНИКА РИСОВАНИЯ АКВАРЕЛЬЮ



КАК ИЗБАВИТЬСЯ ОТ “ГРЯЗИ”?

- Сегодня в рубрике "техника рисования акварелью" мы поднимем тему, которая не даёт покоя многим начинающим акварелистам.
- Мы разберемся с одной из самых распространенных трудностей - **как избежать грязи в акварели**
- Полагаю, некоторые советы, которые я дам, будут полезны не только для акварелистов. Они общие для живописи в целом.

Итак, нам хочется, чтобы живопись акварелью была тонкой, нежной, звенящей, прозрачной. Именно прозрачность и чистота цвета часто пленяют в этой



Однако, порой нас ждет разочарование - невзирая на все наши усилия, акварель становится серой и невзрачной, и чем больше мы стараемся её исправить и добавить яркости цвета, тем больше грязи появляется в ней. Знакомо?

Прежде, чем ответить на вопрос, **как не допустить в своей картине грязь**, нужно понимать, что же вообще считать "грязью".
Серый цвет?



Глядя на этот этюд, мы вряд ли можем сказать, что акварель здесь грязная. Цвет в ней сдержанный, серый, но, согласитесь, ощущение грязи он не вызывает. Значит **серый цвет в картине** - это совсем не плохо?

Значит **серый цвет в картине** - это совсем не плохо?

- Почему же мы считаем появление серого цвета в работе грязью? Ведь сам по себе серый цвет вовсе не грязный, а очень даже живописный.
- Посмотрев на работы подписчиков, которые прислали свои акварели как пример "грязных", я сделала первый вывод:

"Грязь" - это когда серый цвет возникает там, где его не ждали.

Вот пример. Мы планировали нарисовать красные цветочки. Нарисовали зеленую траву, а сверху - красные цветы. Ввиду прозрачности акварели зеленый цвет просвечивает через красный, и цветы получаются уже не красными, а серо-буро-малиновыми. Грязь? Грязь.



А вот вторая картинка в примере выше даёт нам другое озарение:

В обоих примерах нет использования серого цвета. И причины грязи, на самом деле, лежат не в использовании сложных цветов, а в совсем иной области.

В обоих примерах нет использования серого цвета. И причины грязи, на самом деле, лежат не в использовании сложных цветов, а в совсем иной области.

"Грязно" - это также провал, мутность, замытость, недостаточная контрастность.

И таких причин может быть гораздо больше. В пунктах ниже я попыталась собрать все возможные варианты появления грязи при рисовании акварелью и дать **совет, как их избежать.**

ТЕХНИКА РИСОВАНИЯ АКВАРЕЛЬЮ «БЕЗ ГРЯЗИ»

- С СОВЕТАМИ ДЛЯ НАЧИНАЮЩИХ

1

В РИСОВАНИИ АКВАРЕЛЬЮ ИСПОЛЬЗУЙТЕ
КАЧЕСТВЕННЫЕ МАТЕРИАЛЫ



Глядя на этот пример (а это реальная картинка, которую мне прислали для разбора недочетов в акварели), можно сразу сказать, что **причина грязи здесь - тонкая бумага**, которая не приспособлена для рисования водными красками.

Она размокает, коробится, идет волнами и "катышками".

- Не используйте для рисования акварелью обычную принтерную или тонкую альбомную бумагу!
- Многие художники вообще будут уверять вас, что рисовать акварелью можно только на специальной бумаге 100% хлопка.
- Я не столь категорична. Вполне подойдет и чистоцеллюлозная бумага с пометкой "для акварели", и даже бумага для черчения. Главное, чтобы она не была тонкой. Смотрите, чтобы плотность бумаги составляла не менее 170 гкв.м.
- Для начинающих я также не рекомендую бумагу для акварели типа "скорлупа", "холст", "лен". Это бумага горячего прессования фирмы Гознак частенько встречается в папках и склейках. Однако для тех, кто еще плохо владеет техникой акварели, эта бумага будет сложна.

Во вторую очередь, качество вашей работы будет зависеть от красок. Избегайте наборов красок, которые по своему внешнему виду белесые, с пастельными оттенками. Они будут давать мутность в замесах.



2

СЛЕДИТЕ ЗА ПРОЗРАЧНОСТЬЮ АКВАРЕЛЬНЫХ СЛОЁВ

Два примера ниже демонстрируют нам яркую и сочную, однако непрозрачную живопись, более похожую на гуашь, нежели акварель:



Помните, что через слой краски в акварели бумага должна просвечивать.

И это не значит, что цвета должны быть бледными, светлыми!

Даже **чёрный цвет** в рисунке акварелью может быть прозрачным, при этом оставаясь насыщенным и глубоким.



Посмотрите на примеры выше. В первом случае чёрный цвет кота кажется нам мутным и грязным, а во втором тёмные чёрные участки картины продолжают оставаться звонкими.

Разница здесь именно в толщине слоя краски, его густоте и непрозрачности.

НЕ СМЕШИВАЙТЕ АКВАРЕЛЬ С БЕЛИЛАМИ

- Даже если в вашем наборе красок есть белила, это не значит, что их нужно смешивать с другими цветами или накладывать большим слоем с целью получить светлый оттенок.
- В акварели роль белого играет бумага. Чтобы получить светлый оттенок, мы просто разводим краску водой.

Посмотрите на примеры ниже. **Использование белил делает акварель мутной и непрозрачной. И как следствие - грязной.**

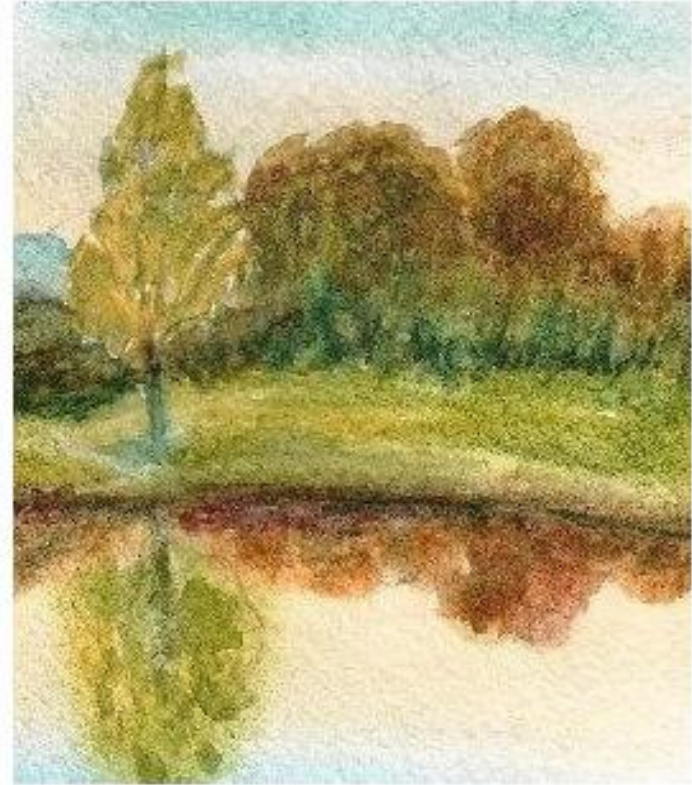


Поэтому в рисовании акварелью для начинающих я рекомендую забыть про белила.

АККУРАТНО ИСПОЛЬЗУЙТЕ КРОЮЩИЕ КРАСКИ

- К кроющим краскам относятся желтый, оранжевый, железо-окислая красная, церрулеум и другие оттенки.
- Перед использованием обязательно пропустите их через палитру и разбавьте водой, т.к. они более густо, чем остальные, берутся на кисть. И, сами того не желая, вы привнесете в картину кроющий слой.

Помните, что в акварели нельзя добиться звонкой яркости за счет густоты слоя.

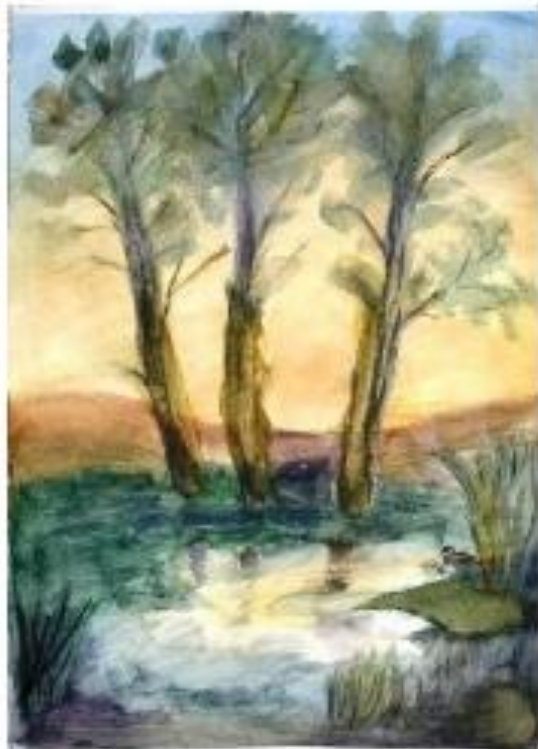


Чтобы желтый светился, был ярким, его нужно класть прозрачным слоем!
В большинстве случаев, **густота слоя = непрозрачность = грязь.**

НЕ ПИШИТЕ СВЕТЛЫМИ ОТТЕНКАМИ ПО ТЁМНЫМ

- Если вы рисуете акварелью многослойно, накладываете один оттенок на другой, то идите от светлого к тёмному.

Сначала пишите все светлые и удаленные участки, а затем постепенно идите к переднему плану и более тёмным оттенкам.



В варианте, когда оттенки равны по светлоте, сначала пишите кроющими красками, затем - прозрачными. Например, чтобы дать растяжку неба от теплого оттенка у горизонта к холодному вверху, сначала проложите охру, а затем в неё вливайте оттенок синего.

Почему именно так?



Потому что желтые оттенки, как уже говорилось выше, более кроющиеся, и если они положены сверху прозрачных и тёмных, то создают непрозрачный мутный слой.

Тёплые светлые оттенки кладите первым слоем, тогда удастся получить прозрачную структуру.

НЕ СМЕШИВАЙТЕ БОЛЬШОЕ КОЛИЧЕСТВО ЦВЕТОВ В ОДИН ЗАМЕС



Мы уже выяснили, что серый цвет может быть звучным и красивым. Некрасивым и грязным он становится, когда теряет свою прозрачность. Запомните, чем больше красок вы смешиваете, тем большее количество разных пигментов, составляющих их, участвуют в замесе. И тем меньше у вас шансов получить более звучный и прозрачный цвет.

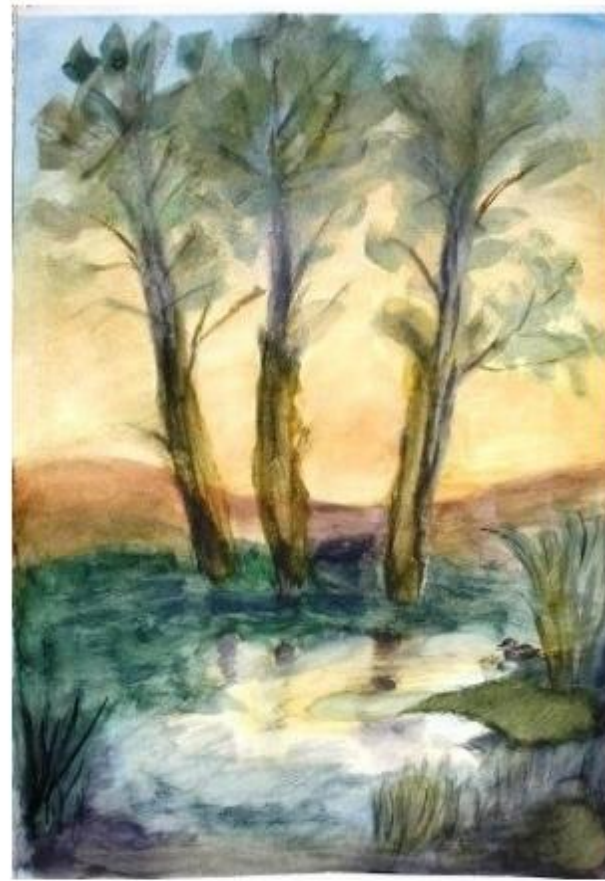
СОВЕТ! Как рисовать акварелью без грязи:



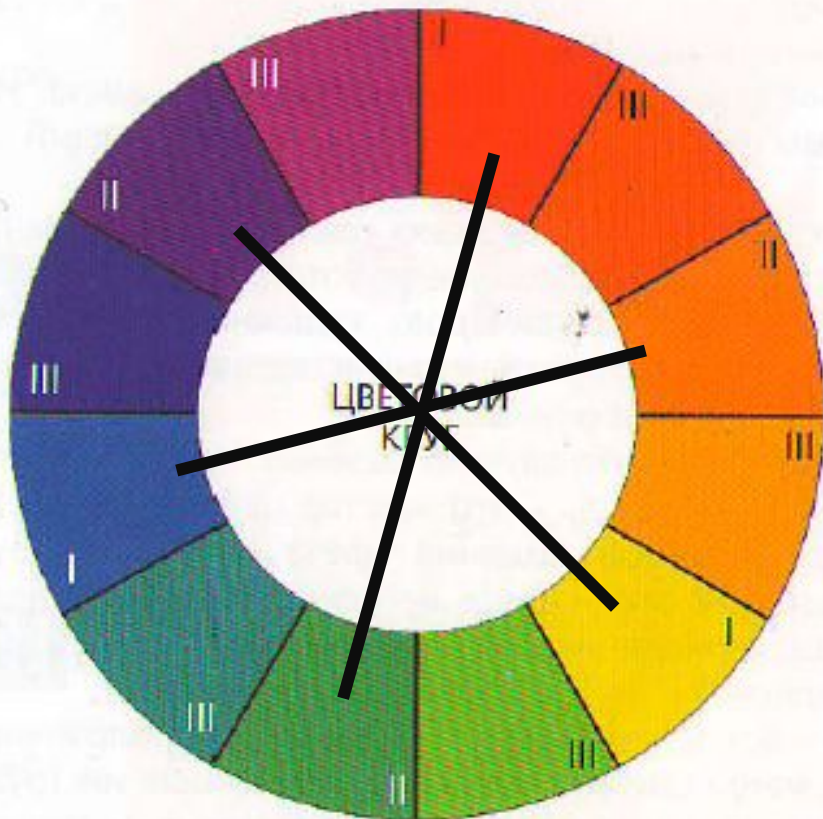
1. Берите 2 емкости с водой (для промывания кисти и для набора воды в раствор краски). Следите за чистотой воды, чаще меняйте ее. Ведь в акварели вода - это 90% содержания. И если она грязная, то этот цвет подмешивается к оттенку на кисти.
2. Знайте свои краски. Открывая новый набор, сохраните этикетки с названиями и сделайте выкрасы красок в том порядке, в котором они расположены в коробке. Держите эту табличку рядом с коробкой красок.
3. Так вы будете всегда попадать кистью в нужный цвет, не цепляя случайные оттенки в замес.
4. Периодически мойте свои кисти холодной водой с мылом, чтобы убрать пигмент, задерживающийся на ворсе

5. Старайтесь получать нужный оттенок, используя замес минимального количества цветов

6. Чем больше слоев, тем глуше цвет; если хотите писать сочно и звонко, то пишите а-ля прима, в один слой.



С ОСТОРОЖНОСТЬЮ ИСПОЛЬЗУЙТЕ
ПРОТИВОПОЛОЖНЫЕ ЦВЕТА



- Противоположные цвета, называемые также дополнительными или комплиментарными, - это цвета, лежащие в цветовом круге друг против друга.

Их смешение в равных пропорциях даёт серый
или черный цвет



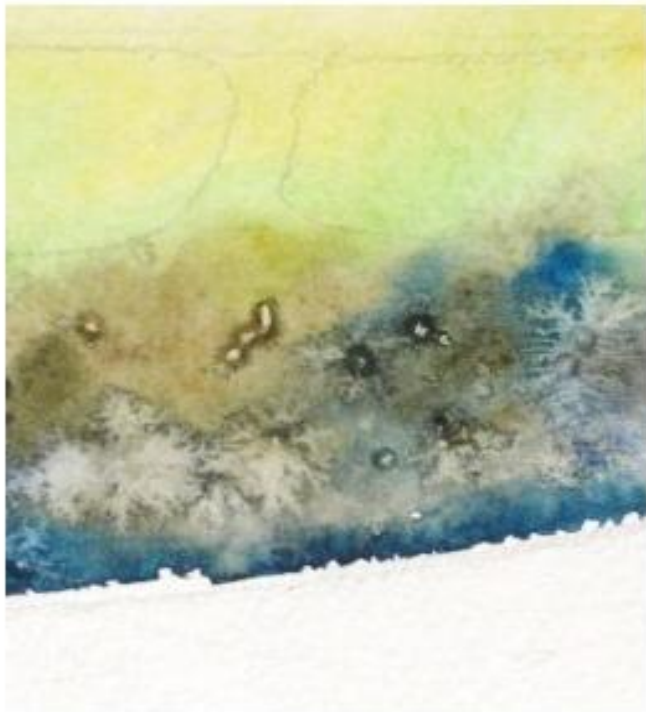
**Противоположные
цвета:**

- красный - зеленый,
- жёлтый (охра) -
фиолетовый,
- оранжевый - синий

Не располагайте рядом
противоположные
оттенки, иначе
слившись, они дадут
серый цвет.

СОВЕТ! Как Не получить серый:

1. Выполняя заливку или работая акварелью с большим количеством воды, не располагайте рядом мазки противоположных цветов. Они могут потечь, объединиться и дать серый цвет там, где вам не нужно.

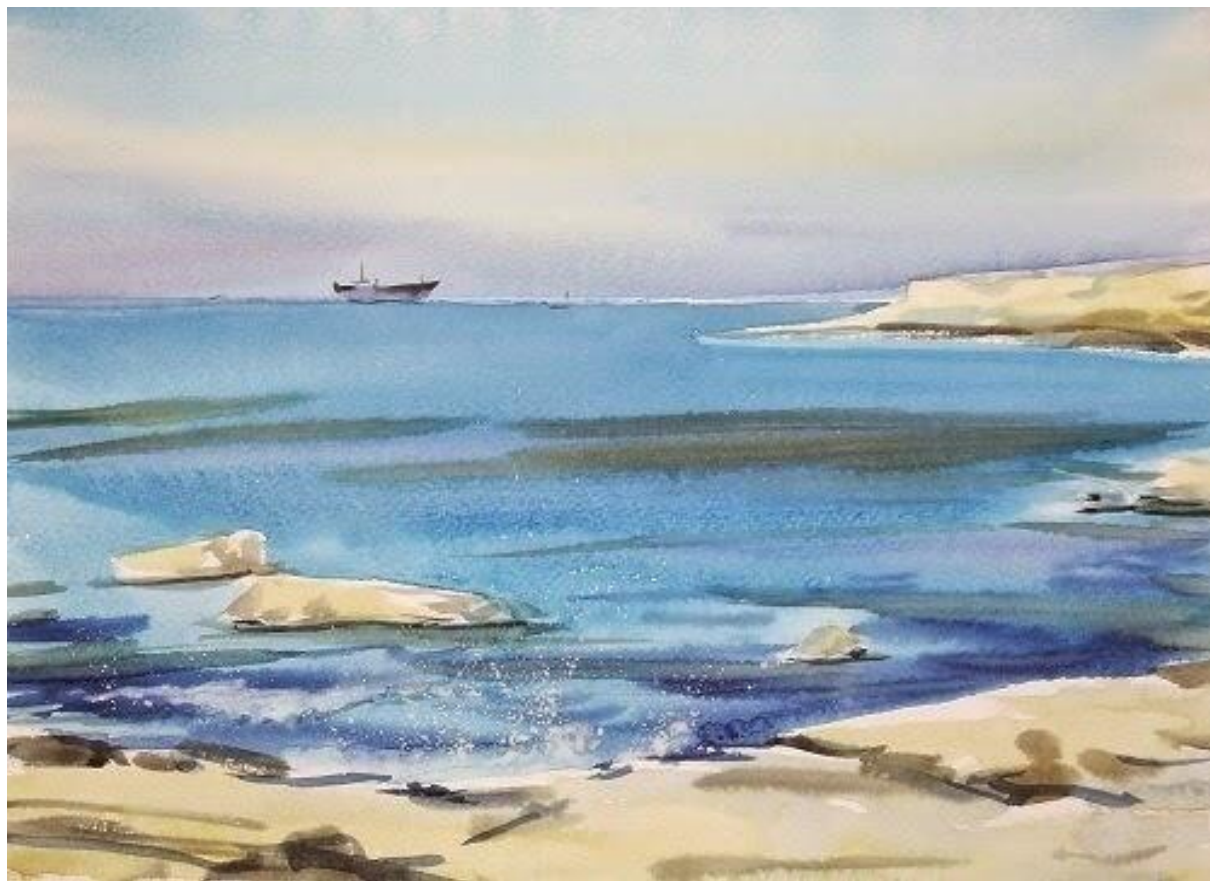


2. В многослойной живописи акварелью не накладывайте противоположные цвета друг на друга.

Помните про красные цветы на зеленой траве.



ДОБАВЛЯЙТЕ К ЗАМЕСУ КРАСКИ ДОСТАТОЧНОЕ КОЛИЧЕСТВО ВОДЫ



Помните, что акварель любит воду. Для покрытия больших участков (заливок) используйте большое количество раствора. Заранее разводите нужный оттенок на палитре или в небольшой емкости. Недостаток воды в заливке ведет к явным мазкам. Что не всегда оправдано даже в деталях.

Посмотрите на примеры ниже. Если бы выкрасы здесь были более равномерными, плавными, без видимых мазков, то и картинка не казалась бы грязной.



СОВЕТ! Как исправить сухость заливок:

1. для заливок используйте крупную мягкую кисть (не синтетику, не щетину), а для деталей - кисть, которая хорошо отдает воду



2. для большой заливки наводите раствор краски на палитре или в ёмкости заранее, не используйте маленькие палитры с мелкими углублениями. Кроме того палитра должна быть белой (можно использовать доску для лепки или тарелку)



3. крупные заливки , где требуется мягкие перетекания в деталях, выполняйте по заранее увлажнённой поверхности бумаги:



СОЗДАВАЙТЕ ДОСТАТОЧНЫЙ КОНТРАСТ ИЗОБРАЖЕНИЯ



Живопись акварелью, построенная на сочетании бледных оттенков, не всегда красива.

Если у вас вся композиция выдержана в едином тоне, а при этом вы используете противоположные цвета, то это даст ощущение вялости, выстиранности, мутности изображения.



- Особенно грешат тотальной бледностью акварели неуверенные в себе дамы, которые прямо-таки боятся взять цвет поярче и испортить бумагу.
- Причина бледности красок может быть и в их сухости, когда невозможно взять нужное количество краски на кисть.

СОВЕТ! Как исправить бледность акварельных работ:

- размочите краски перед использованием, чтобы легче набрать нужное количества пигмента на кисть для больших заливок используйте краски в тубиках при замесе краски не разводите лужу на палитре, научитесь контролировать густоту замеса для светлых и тёмных тонов снимайте лишнюю воду с кисти на салфетку помните, что акварель при высыхании светлеет и берите цвет темнее

10

СЛЕДИТЕ ЗА КОНТРАСТОМ ТЕНЕЙ



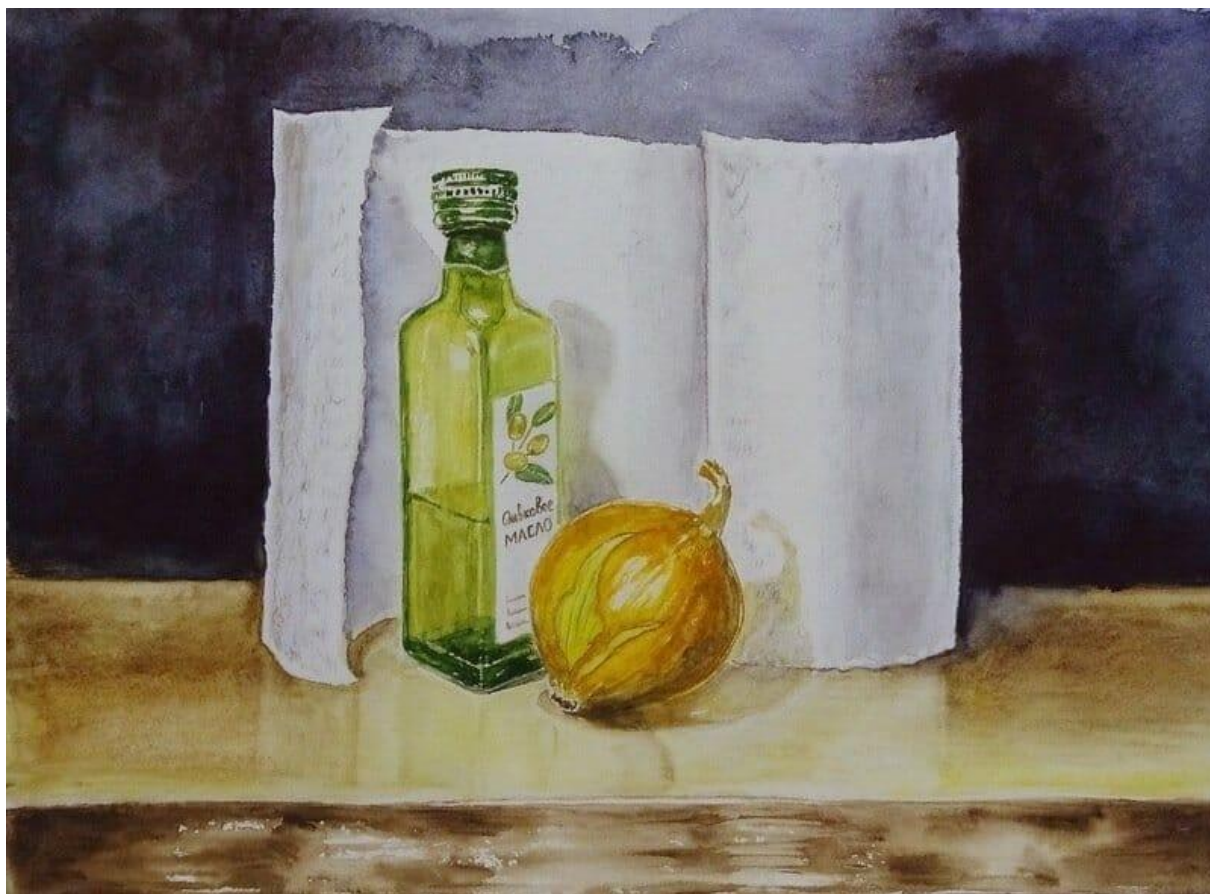
Даже если вы "накосячили", и у вас получились невзрачные серо-буро-малиновые пятна, введение контраста более тёмным тоном может это исправить.

Если вы не попадание в правильный тон (светлоту оттенка) на том или ином участке изображения, то это не только ломает его объём, но и придаёт ощущение грязи. Посмотрите на этого лягушонка, его цвет в тени кажется серым. Но это лишь потому, что сложный цвет тени в данном случае не слишком отличается от тона ярко-зеленого на свету.

Если бы тень была темнее, то мы бы не воспринимали её, как серый цвет, а просто бы видели объёмный объект.

Серость можно легко исправить добавлением контраста

СОБЛЮДАЙТЕ ГАРМОНИЮ ЦВЕТОВЫХ ОТНОШЕНИЙ В КАРТИНЕ



Грязью мы так же считаем негармоничность цветовых отношений.

Все цвета в картине должны взаимодействовать между собой, должен быть выдержан определенный колорит.

В данном примере фиолетовый цвет фона недостаточно увязан с остальными тёплыми оттенками натюрморта. Следовало либо сделать более нейтральный или тёплый фон, либо добавить больше фиолетовых рефлексов в объекты

НЕ НАРУШАЙТЕ ЛОГИКУ ОСВЕЩЕНИЯ В КАРТИНЕ



- Иногда в работе и контраста достаточно, и цвета яркие, а всё равно есть ощущение непрофессиональной работы, раскрашенности и грязи.
- Такое может случаться, если отсутствует логика освещения.
- От цвета освещения зависят цвет и тени на объектах. Если между ними нет взаимосвязи, то картина выглядит неправдоподобно.
- Например, в первом случае мы видим голубое цвете небо и, при этом, фиолетовые тени от деревьев. Тени тогда тоже должны уходить в сторону синего. А вот на картинке справа обратите внимание на зелень у подножия сосен.
- Свет падает сверху, значит зелёная масса должна быть освещена сверху и затемнена снизу. Будь это соответствие освещению, автор добился бы иллюзии объема кустов. А без этого возникает ощущение "раскраски" и грязи.

