

# Патология зрительной сенсорной системы

Выполнила  
студентка  
группы ОСД-2  
Селяметова  
Эльзара  
Преподаватель:  
Хорина Наталья  
Ивановна

**Дефекты зрения** обусловлены нарушениями структуры и функций элементов зрительной сенсорной системы (например, нарушением аккомодации, из-за чего световые лучи, пройдя через оптическую систему глаза, не фокусируются точно на сетчатке). Могут быть врожденными или приобретенными.

Расстройства зрения могут быть вызваны недостатком витамина А, а также никотином, алкоголем, различными наркотическими и токсическими веществами.



❖ **Близорукость** — дефект зрения, при котором лучи фокусируются перед сетчаткой, и человек четко видит предметы только на близком расстоянии.

■ **Причины близорукости:**

— удлиненное глазное яблоко (*врожденная близорукость*);

— увеличение кривизны хрусталика или ослабление ресничной мышцы (*приобретенная близорукость*).

■ **Коррекция близорукости** осуществляется с помощью очков с рассеивающими двояковогнутыми линзами.



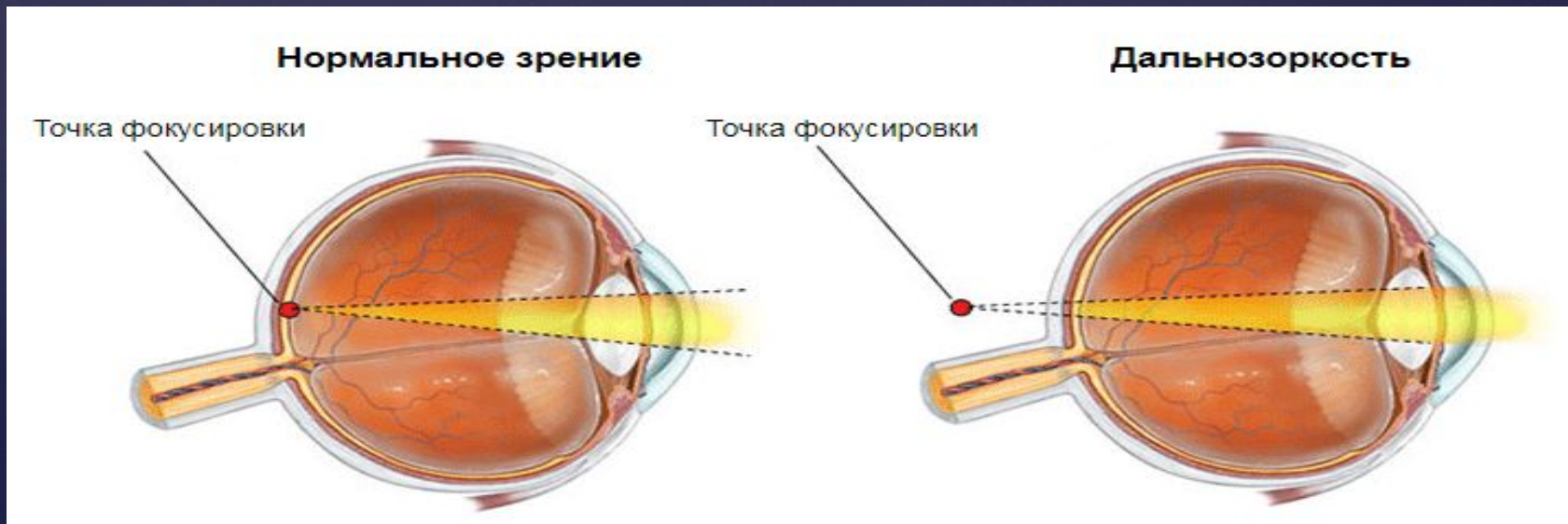


❖ **Дальнозоркость** — дефект зрения, при котором лучи фокусируются за сетчаткой, и человек четко видит предметы только на большом расстоянии.

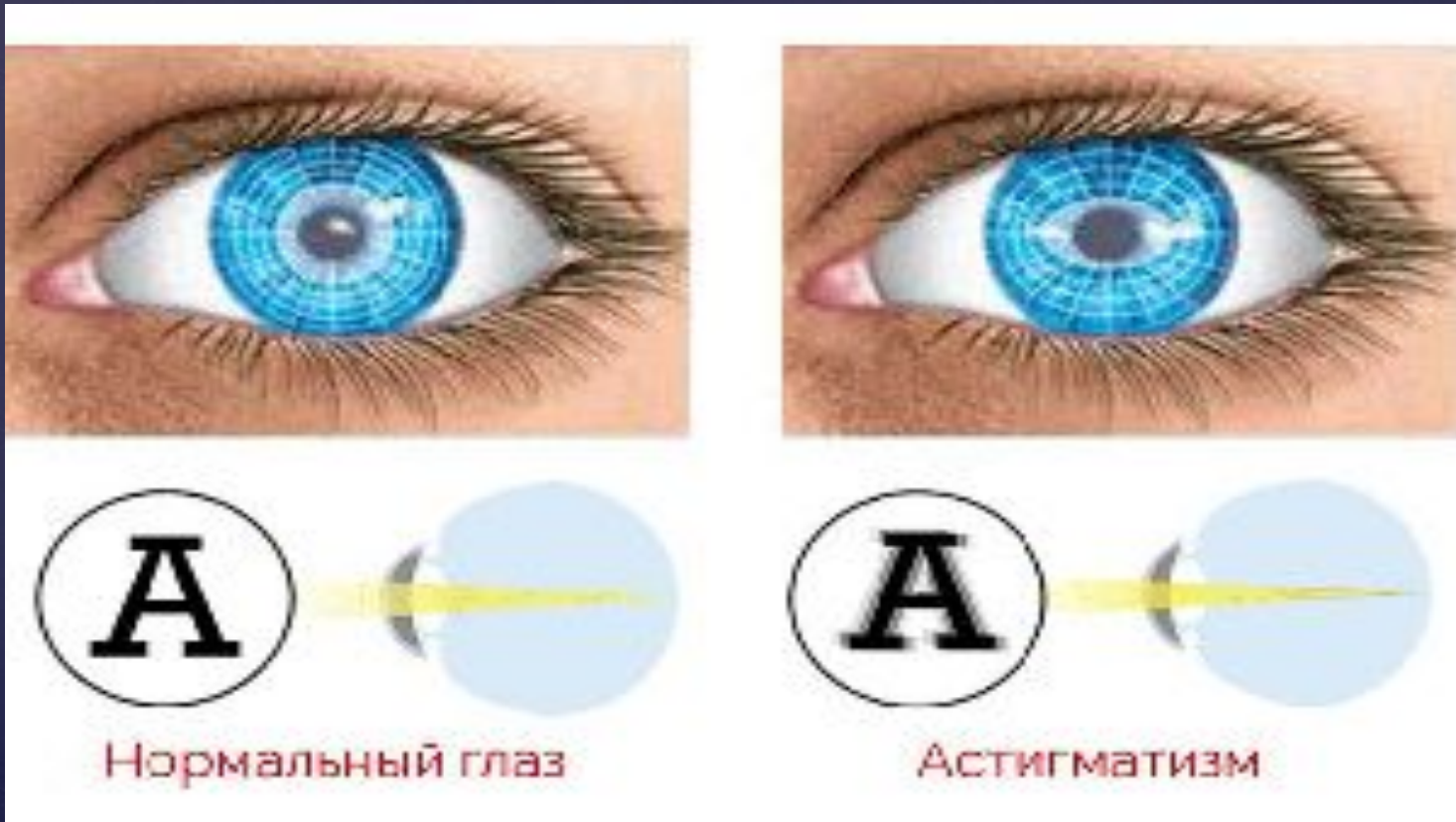
■ **Причины дальнозоркости:**

- укороченное глазное яблоко (*врожденная дальнозоркость*);
- уплотнение хрусталика, приводящее к потере его эластичности и уменьшению кривизны (*старческая дальнозоркость*).

■ **Коррекция дальнозоркости** осуществляется с помощью очков с собирающими двояковыпуклыми линзами.



- ❖ **Астигматизм** — дефект зрения, при котором точечный источник света на сетчатке образует различные фигуры (эллипс, линию и др.); обусловлен неоднородностью кривизны роговицы или хрусталика. Корректируется очками со специальными астигматическими линзами (их поверхности имеют небольшую цилиндричность).



- ❖ **Дальтонизм** — дефект зрения, при котором не воспринимается один или несколько основных цветов (например, зеленый или красный); обусловлен поражением или дефектом одного из видов колбочек.



**КРАСНЫЙ**



**ЖЕЛТЫЙ**



**ЗЕЛЕНый**



**КРАСНЫЙ**



**ЖЕЛТЫЙ**



**ЗЕЛЕНый**



- ❖ **Заболевания глаз** (конъюнктивит, неврит и др.) часто связаны с попаданием болезнетворных микробов на слизистые оболочки глаз, инфекционными заболеваниями других органов, действием аллергенов, недостатком витамина А и др. Могут быть следствием использования несвежих полотенец, платков, попадания инфекции с грязных рук и т.п.

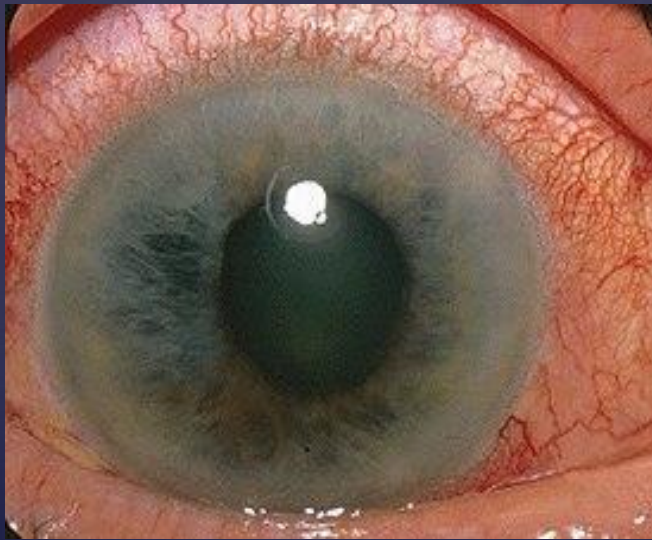
ЗДОРОВЫЙ ГЛАЗ



БАКТЕРИАЛЬНЫЙ КОНЪЮНКТИВИТ



- ❖ **Глаукома** — заболевание, характеризующееся повышением внутриглазного давления, нарушением зрительных функций и атрофией зрительного нерва; часто является одной из причин слепоты.
- **Возможные причины глаукомы:** наследственная предрасположенность, перенесенные заболевания или травмы глаза, тяжелая физическая работа, сильный стресс и др.





- ❖ **Катаракта** — заболевание, характеризующееся помутнением хрусталика. Устраняется вживлением пластмассового хрусталика вместо помутневшего.

**Нормальный хрусталик**



**Помутнение (катаракта)**



- ❖ **Конъюнктивит** — аллергическое или инфекционное воспаление слизистых оболочек век; проявляется покраснением и резью в глазу, слезотечением, слизистыми или слизисто-гнойными выделениями, светобоязнью. В гнойной стадии может вызвать слепоту.

ЗДОРОВЫЙ ГЛАЗ



БАКТЕРИАЛЬНЫЙ КОНЪЮНКТИВИТ



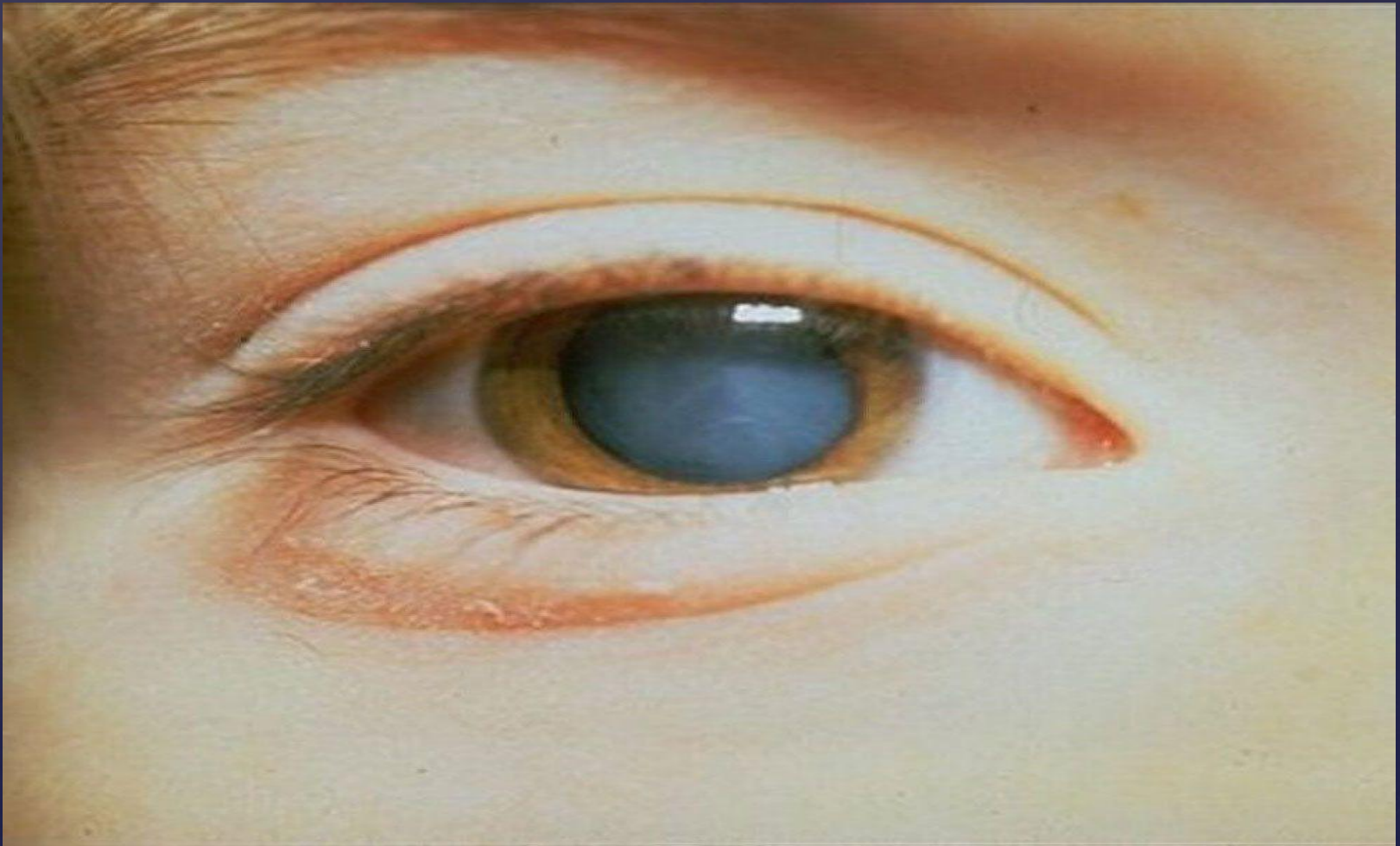
ВИРУСНЫЙ КОНЪЮНКТИВИТ



АЛЛЕРГИЧЕСКИЙ КОНЪЮНКТИВИТ



- ❖ **Куриная слепота (гемералопия)** — заболевание, вызываемое недостатком в организме витамина А; характеризуется нарушением рецепторной функции палочек и ухудшением сумеречного зрения.





❖ **Гигиена зрения** — комплекс условий, направленных на нормальное функционирование органа зрения:

- освещение при чтении и письме должно быть достаточным и равномерным;
- свет при этом должен падать слева (для правой) или справа (для левой);
- предпочтительным является естественное дневное освещение; не стоит применять настольные лампы с «дневным светом»;
- расстояние от глаза до предмета должно быть 30-35 см;
- через каждые 30—40 мин занятий, связанных с чтением, письмом или работой на компьютере, следует устраивать 10-15-минутный отдых;
- при просмотре телепередач следует находиться от экрана на расстоянии не менее 2,5-3,0 м; длительность просмотра телепередач для учащихся не должна превышать 30-40 мин в день;
- в вечернее время при работе на компьютере или просмотре телепередач в помещении необходимо включать освещение;
- нельзя читать в транспорте, так как в результате постоянно меняющегося расстояния между предметом и хрусталиком ослабевают эластичность хрусталика и ресничная мышца;
- следует защищать глаза от попадания пыли, инородных предметов, яркого света;
- нужно использовать защитные экраны или очки при опасных для глаз работах;
- вытирать глаза следует только совершенно чистым полотенцем или носовым платком;
- рекомендуется регулярно (через каждые один-два часа) в течение 3-5 мин тренировать зрение, попеременно смотря то вдаль, то на близко расположенный предмет.

## ❖ Первая помощь при повреждении глаз:

- при попадании в глаз соринки промыть его прохладной кипяченой водой и, оттянув веко, влажной ваткой удалить с него соринку; руки при этом должны быть предварительно вымыты;
- при ушибе необходимо приложить к глазу марлевую салфетку или чистый носовой платок, смоченный прохладной кипяченой водой;
- при ранениях глаза его нельзя промывать водой и вынимать инородное тело; на глаз необходимо наложить стерильную повязку и отправить пострадавшего в больницу;
- при химических ожогах глаза (попадании в глаз щелочи, кислоты, ядовитых веществ) его необходимо немедленно промыть (в течение 15-20 мин) проточной водой и срочно обратиться к врачу.

СПАСИБО ЗА  
ВНИМАНИЕ!

