

Зачем нам изучать характер?

- Знать, понимать себя среди людей – это значит яснее видеть свою дорогу, свое предназначение в жизни. По мере того, как постигаешь, что именно в соответствии с твоими природными особенностями у тебя получается лучше, стараешься расти в соответствии со своей природной предрасположенностью, тогда и возникает встреча с самим собой, и обретение счастья, свойственного твоему складу.

- Если душевно сложный человек по каким – то причинам, упрямо – намеренно или вынужденный обстоятельствами, делает в жизни не то, к чему предрасположен, то не может раскрыть, реализовать себя творчески – он обычно болеет душой и телом.

- Подлинное творчество – есть лечение от страдания («Меланхолия» Дюрера).

- Характер – это душевная человеческая природа в своей особенности – неповторимости, развивающаяся с младенчества по Законам природы, среди других людей, животных, растений, минералов, в глубинном взаимодействии со всем этим.



Характер – это душевно – телесная уникальность

Характерологические типы (радикалы): Сангвинический (синтонный) хар –р (циклоид); напряженно –авторитарный (эпилептоид); тревожно – сомневающийся (психастеник); застенчиво – раздражительный (астеник); педантичный (ананкаст); замкнуто –углубленный, аутистический (шизоид); демонстративный (истерик); неустойчивый; смешанные (мозаичные): а) «грубоватый» (органический психопат); б) «эндокринный»; в) «полифонический»



Сангвинический (синтонный)

Синтонность – естественная реалистичность, наполненная круговыми (циклоидными) колебаниями настроения – от тревоги печали, к радости – свету (солнечно – печальное творчество А. Райкина и Чарли Чаплина). Чувственные, добрые материалисты, живут прежде всего ощущениями – наслаждениями (пищевыми, любовными), без которых страдают. Конфликты между желаемым и морально – допустимым редки, так как желаемое часто ощущается по – детски естественным . Синтонные писатели и художники изображают прежде всего реалистическое действие, живые, бытовые, чувственные, людские переживания (А. С. Пушкин, Рабле, Дюма –отец, А. Н. Островский, Ф. Саган, Моцарт, Мусоргский, Штраус).





Сангвинический

Сангвиники (циклоиды) разнообразны: в одних бурлит организаторская энергия, стремление переделывать – переворачивать все вокруг, в других неумная чувственность (Казанова), в третьих – умение очаровывать теплотой, заботой. Жить, работать с сангвиником – серьезно зависеть от настроения, зла не таит, не мстителен, а если обижается, то безобидно, по –детски. Трагически печалится в зрелые годы (так как живет влечениями –ощущениями) , что плоть начинает увядать и печалится о своем увядании, о неизбежной смерти, стремясь оставить себя в памятниках себе (А. С. Пушкин: «Нет, весь я не умру...»)

Напряженно – авторитарный характер

Авторитарность, прямолинейно – агрессивное, самолюбивое мышление, уверен (даже сверх – уверен) в своей правоте и победе, обстоятельно – солиден, тяжеловесно – четок, прямолинейно – авторитарен. Стремятся к власти, боязнь лишиться власти делает их подозрительными, расслабляются взрывами негодования на домашних (чтобы чувствовать себя лучше и душевно, и телесно, и чтобы не получить insult из-за пагубного напряжения сосудов). Безнравственному эпилептоиду просто необходимо показать силу, чтобы стал тебя уважать. Многие эпилептоидные женщины, красивые напряженной, гипнотизирующей красотой, терпеть не могут мягких, интеллигентных мужчин, которые не могут применить силу. Люди, не равнодушные к власти, часто тянутся к историческому чтению, с примерами того, кто и как приобрел и потерял власть, также присутствует интерес к военным событиям (картины художников Сурикова, Верещагина).



Тревожно – сомневающийся характер (психастеник)

Хар –ся дефензивностью – понятие, по содержанию противоположное агрессивности, переживание своей неполноценности, робость, застенчивость, стеснительность, нерешительность, тревожная мнительность, склонность к сомнениям, неуверенность в себе, ранимое самолюбие. Несобранность, житейская рассеянность, сложные нравственно – этические переживания с тягостными самообвинениями. Неорганизованному по природе своей психастенику необходимо жить по расписанию, в режиме, радуясь, что выполнил расписание хотя бы на 2/3. Пронзительно – грустное ощущение жизни (как у чеховского Фирса: «Жизнь прошла, словно и не жил...»). Тонкие нравственно – этические мотивы служения Добру. Непрактичность, отсутствие чувственной хватки, высокая тревожность, вегетативная неустойчивость.

Баратынский, Белинский, Дарвин, Чехов, Павлов, Моне.



Застенчиво – раздражительный (астеник)

Астения (с греч. –слабость), раздражительная слабость с вегетативной неустойчивостью, постоянная усталость, капризная ранимость, застенчивость с сослуживцами (которая напрягает) и не способность сдерживаться с близкими (их – то они не стесняются), обрушиваясь на них по пустякам. Необходимо мягко заставлять его действовать, так как ему (чеховскому недотепе –мечтателю) трудновата живая, практическая реакция, работа.



Педантичный характер (ананкаст)

Характерны символически – ритуальные навязчивости, ананказмы (по имени древнегреческой богини неизбежности – судьбы Ананке). Привержен внешнему порядку до мелочной точности, формалист, Ипохондрические переживания тревожная мнительность, боязнь воров, негодяев, насекомых, сверхаккуратность. Не боится смерти, а боится жизни со всеми ее возможными неприятностями, даже самыми крохотными. Любой ананкаст – мученик (вот он принес кому – то крохотное зло, и мучается навязчивым страхом, что ему теперь отомстят). Превосходно выполняют точные, важные для человечества работы, где необходима щепетильная добросовестность. Юрий Олеша, Владимир Маяковский.



Замкнуто – углубленный характер (шизоид)

Болезненно – странный, нестандартный, непредсказуемый, со своеобразной логикой, аутистичным стилем мыслей, чувств, воли, движений. Аутистичность (от греч. Autos – сам) – природная самостоятельность, независимость «Я» от внешних воздействий, событий. Аутист в своих мыслях, переживаниях, поступках отражает не столько реальный внешний мир, сколько собственное, концептуально – теоретическое к нему отношение, в котором довольно мало от полнокровной реальности (композиции Кандинского, картины Модильяни). Аутистичность проявляется достаточно рано, уже у детей нет зависимости от взрослых, и чувствуется удивительное присутствие потаенно – внутренней жизни. Теоретичностью, символичностью, религиозностью души замкнуто – углубленных одухотворенных мыслителей (писателей) объясняется красиво – суховатый, «готический» язык (Тютчев, Лермонтов, Мережковский, Т. Манн, Гессе).



Демонстративный характер (истерик)

Позирование (демонстративность) – стремление выставляться, привлекать к себе внимание неприкрыто –внешними, порою даже крикливыми средствами, «невольно стремятся переживать больше, чем способны пережить» (К. Ясперс). Способны верить в то, во что хочется верить, в соответствии с возможностью восхитить, удивить, «вечные дети», со стремлением быть в центре внимания. Красочная образность, поэтичность, юношеский лиризм. Лирически - томные эстрадные таланты (Вертинский), элегантно позирующие поэты (Северянин), живописцы, на картинах которых изящно погибают люди («Последний день Помпеи» К. Брюллова). Любвеобильность лишь внешняя, театральная, без глубокого соединения с возлюбленным (пример, героиня романа Ги де Мопассана «Наше сердце»).



Неустойчивый характер

«Пожизненная инфантильность» – душевная неустойчивость в переживаниях и поступках, детско – юношеская поверхностность мышления, слабая способность сдерживать свои влечения, желания, руководить ими, высокая податливость, особенно в молодости, к пьянству, наркотикам, воровству, бродяжничеству, расстройства настроения в виде хандры по поводу несбывшихся романтических надежд, старения организма («Все прошло, поредел мой волос...», - С. Есенин).



Смешанные (мозаичные характеры): грубоватый, эндокринный, полифонический

Причина в патологических нарушениях, грубых особенностях природной закладки характера или вследствие какого – то повреждения (механического, инфекционного, интоксикационного, радиационного) в утробе матери или в младенчестве.



Грубоватый характер

Органическая огрубленность тела – асимметрия, неправильная форма тела («ладьевидная грудь», ягодицеобразный череп, многоярусные зубы ...). Душевная огрубленность сказывается в грубоватой возбудимости – взрывчатости, слабой способности сдерживать свои примитивные желания – порывы, нет душевной, духовной тонкости, сложно – углубленных, философских, психологических исканий, серьезных размышлений о жизни и смерти. Мир первобытно – огрубленной поэзии, смачно – меткий язык блатных и сентиментально – тюремный жаргон (описан Ф. М. Достоевским в «Записках из Мертвого дома»). Обладают при этом практической смекалкой и мастеровой ловкостью рук. Бывают религиозны, но религиозность неряшливо – противоречивая, с моментами первобытного язычества. Подобная огрубленность души и тела была, по – видимому, характерна для первобытного общества и помогала выживать среди диких зверей и враждебных племен.



Эндокринный характер

В основе дисплазия (неправильное развитие) эндокринной системы, творчество таких людей – тонкое, сложное с мягким размыванием типично мужского и типично женского, может быть по –своему прекрасно, одухотворено. Живопись Леонардо да Винчи, Караваджо, поэзия Сафо, Цветаевой, произведения Г. Х. Андерсена, Уайльда, Мозма, музыка П. И. Чайковского.

Полифонический характер

Своеобразная характерологическая мозаика, порожденная шизофреническим процессом, который уже отзвучал. Присутствует несколько реалистических радикалов, мироощущение материалистическое, но странное, загадочное, так как соединяется несоединимое (странновато – неземной реализм). Философские сочинения Спинозы, картины Босха, Дали, Малевича, Пикассо, Филонова, в гоголевских произведениях, особенно «Вий». Такое творчество открывает возможность видеть – обдумывать мир, людей, себя одновременно из самых противоположных точек, в самых невероятных разрезах.



Дети с СИНТОННЫМ характером

Повышенный жизненный тонус, чрезмерная оптимистичная установка. Добродушны, активны, болтливы, умеют дружить, озорники и шалуны, любят веселье. Берутся за несколько дел сразу, часто не доводят их до конца. Не выносят «ограничений», любят во все совать свой нос, во всем принимать участие, чем раздражают и взрослых, и детей. Им не хватает усидчивости, поэтому успеваемость в школе часто страдает. Обладают блестящей памятью, поэтому могут выучить материал, даже не понимая его смысл. Легко адаптируются и ориентируются в новой ситуации, не страдая застенчивостью и тормозимостью.



Ребенок - психастеник

Больше тревожности, чем у других детей. Тревожно – сомневающимся присущи постоянный самоконтроль, перепроверки, медлительность, они часто не успевают вовремя справиться со школьными заданиями. В младших классах учеба дается трудновато из –за больших нагрузок на память. Публичные выступления также невозможны. Стремятся к порядку, но несобранность не позволяет им достичь желаемого, что их раздражает. Иногда могут проявить легкомыслие, махнув на какое –то дело рукой.



Напряженно – авторитарный ребенок

С младенчества потребность в высоком физическом комфорте. Рано отмечается бережливость с мелочной аккуратностью по отношению к своим вещам. В играх и занятиях проявляет тяжеловесную обстоятельность. Работает медленно, но компенсирует выполнением каждого элемента работы. С раннего возраста в хмуро – недовольном настроении оттенком дисфории. Отличается злопамятностью и мстительностью. Не любит пустых мечтаний.



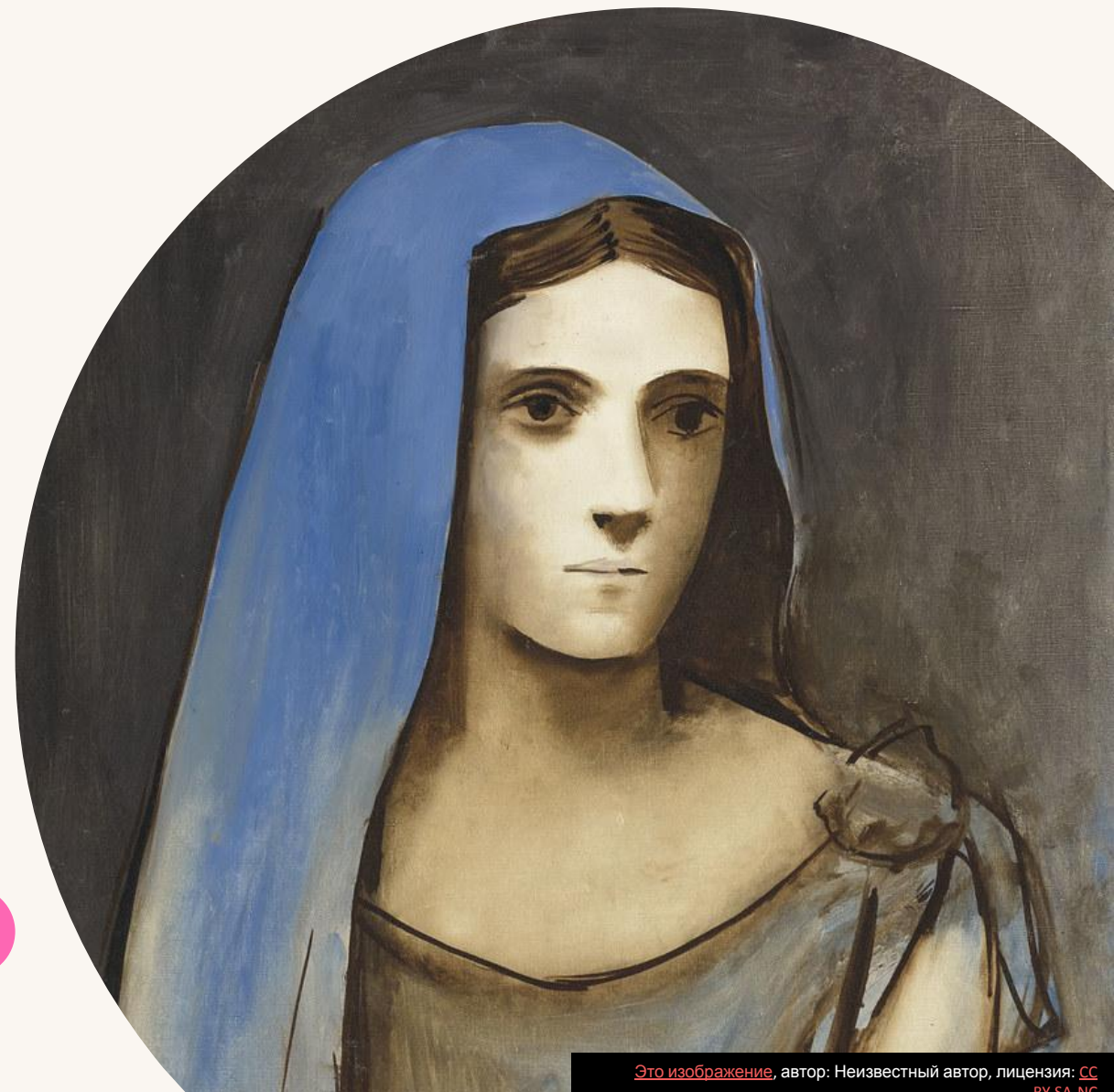
Демонстративные дети

Поведение окрашено стремлением привлечь к себе внимание. Быстро наскучивают игрушки, хотя они очень хотели их получить. Любят наряжаться, кокетничать. Охотно выступают в художественной самодеятельности и крайне ревниво относятся к успехам других. Любят сочинять о себе небылицы, бывают пойманы на лжи, но не испытывают при этом никакого смущения, легко сочиняя другую историю. Любят похвалу.



Замкнуто – углубленные дети

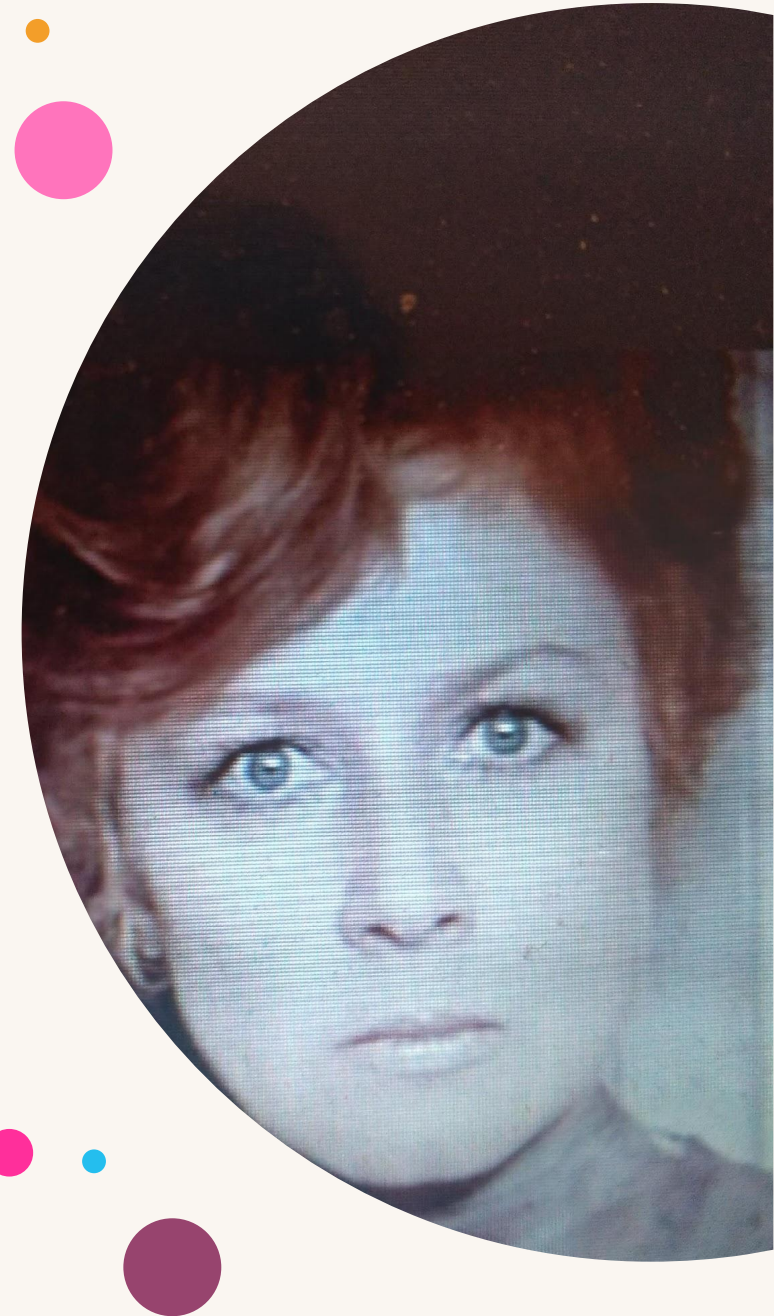
С раннего возраста отличаются от других детей, могут выглядеть отрешенными от всего вокруг, но в то же время быть чрезмерно впечатлительными, рано тянутся к разговорам со взрослыми и на взрослые темы. Лишены детской непосредственности, сдержанны, холодноваты. Легко усваивают разнообразную символику. Многие замкнуто – углубленные рано начинают чувствовать красоту природы и искусства.



Анализ «Чайки» А. П. Чехова

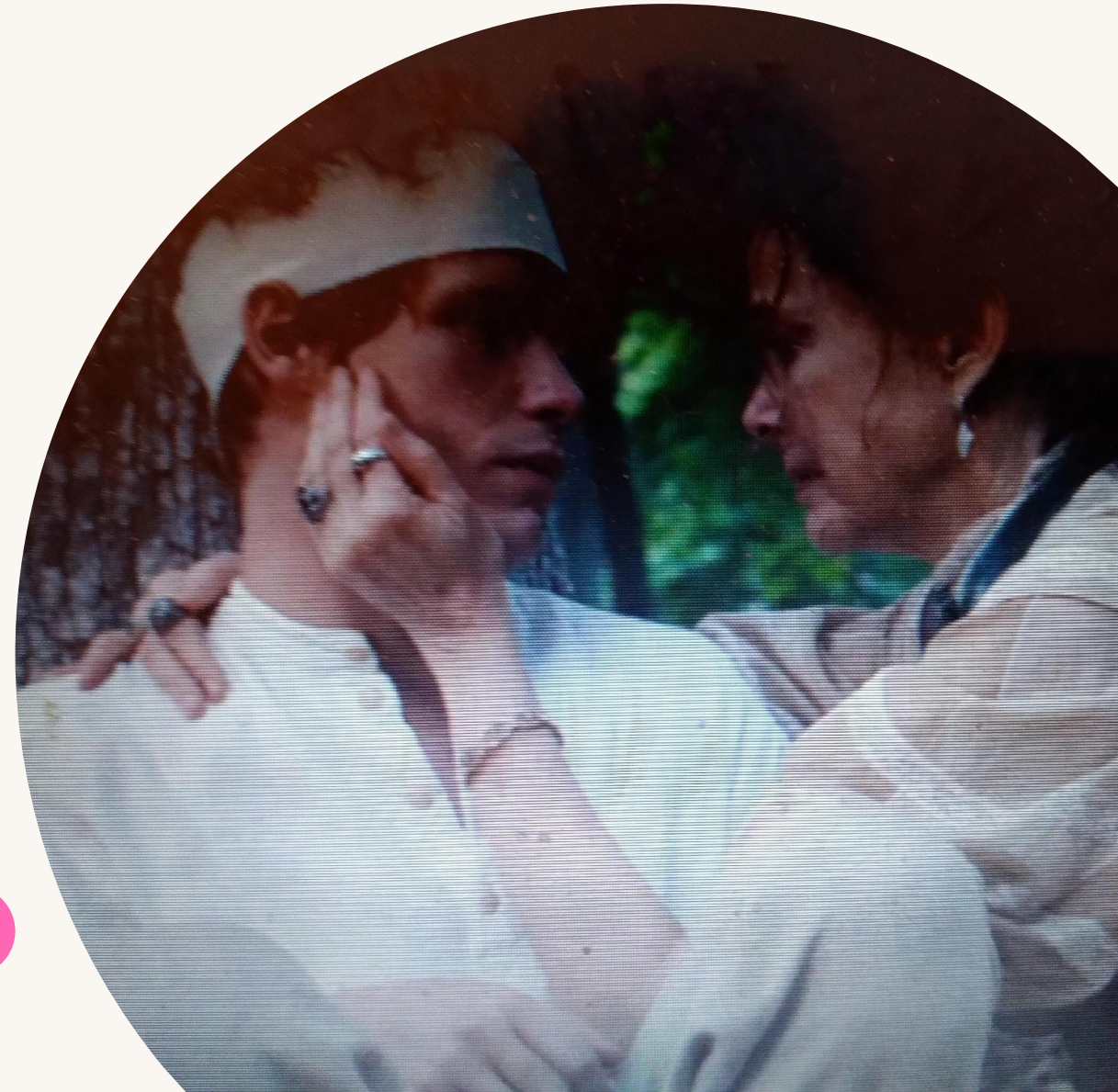
И. Н. Аркадина и Н. П. Заречная – демонстративные характеры, обе актрисы, любят выступать на сцене. И. Н. Аркадина – эгоцентрична, любит без всякого повода перечислять свои достоинства, не замечая, что это не интересно окружающим (начало второго действия), не живет реальной жизнью, все время играет, будто находится на сцене, не сочувствует, а поучает, ставя себя в пример (диалог с Машей), скрывает свой возраст, подчеркивает молодость, напрашивается на комплименты, ревнива к малейшему чужому успеху, склонна к манипуляциям (отношения с Тригориным).

Нина Заречная – простая, непосредственная, милая, вызывает симпатию у окружающих, кажется воплощением чистоты и искренности. Демонстративный характер не так очевиден, как у Аркадиной. Но, главная цель – слава. Только игра на сцене дает Нине счастье, и за это счастье она готова заплатить любую цену. Завораживает известность Тригорина, при этом интересен не он сам, а исключительно его слава.



К. Г. Треплев

Аутистическое мироощущение, чувство первичности Духа по отношению к материи (недаром главный действующий персонаж написанной им пьесы – абстрактная мировая Душа), склонности к символизму. Мочалив, склонен к уединению, что характерно для замкнуто – углубленного характера, не стремится выставлять свои душевные страдания напоказ. Аутистичность проявляется и в любви Треплева к Нине, как к некому идеальному символу, воплощению его представлений о красоте и совершенству, и при этом с осознанием ее реальных, «земных» недостатков.



Е. С. Дорн

Сангвинический (синтонный характер) - хар –на любовь к чувственным удовольствиям (любвеобильность в молодости), свободолюбив, чуток и внимателен к окружающим (именно к нему все идут за советом), способен к настоящему пониманию и глубокому сопереживанию (естественный, природный альтруизм), находчив и практичен, способен легко душевно сходиться с людьми.



И. А. Шамраев

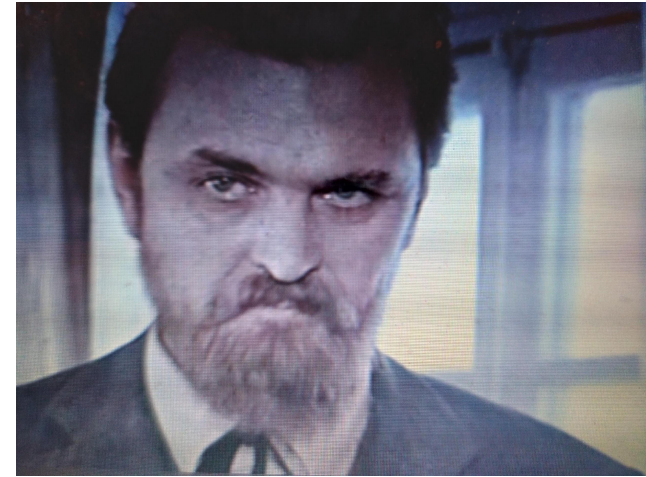
Напряженно –авторитарный характер, говорит громко и безапелляционно, держится важно, уверен в себе, чужд сомнениям и колебаниям, бестактен, не способен посмотреть на себя со стороны; когда ему это выгодно, способен к грубой лести (с Аркадиной), самое главное для него – это власть, за которую он готов бороться даже с хозяевами усадьбы. Его дочь Маша также демонстрирует напряженно –авторитарные черты: мощь влечений (сила любви к Треплеву), дисфоричность, заливаемую спиртным, решительность, бескомпромиссность, резкость, колкость, отсутствие гибкости (буквально преследует своего возлюбленного, усиливая неприязнь к себе).



Б. А. Тригорин

Тревожно – сомневающийся характер, любит уединение, склонен к самокопанию, несмотря на успех как писателя, тяготится славой, до сих пор боится публики.

Нерешительность ярче всего проявляется в отношениях с женщинами (не хватает смелости, чтобы разорвать тягостные отношения с Аркадиной), проявляет «бесхарактерность»; его творчество основано на наблюдениях реальной жизни, имеет реалистическую направленность, но сам автор относится к своим произведениям достаточно критично, считает их несовершенными, а само творчество воспринимает как крест, который должен нести до конца жизни.



С. С. Медведенко

Представитель мозаичного характера: сердечность, привязанность к близким говорит о синтонности; склонность к философии (пусть и поверхностной, доморощенной) говорит о некоторой аутистичности; неуверенность в себе, робость, заниженная самооценка выдает застенчиво – раздражительный радикал. Наивность высказываний, простота интересов и ценностей делают его постоянным объектом насмешек со стороны других людей (хотя его нельзя назвать глупым или необразованным).

