

## Многоформная эксудативная эритема

- Относится к заболеваниям инфекционно-аллергического характера, у многих больных обнаруживается сенсibilизация к стрептококку и стафилококку, сульфаниламидам, антибиотикам
- В зависимости от этого фактора иногда различают токсико-аллергическую и инфекционно-аллергическую формы
- Болеют преимущественно лица молодого возраста, чаще мужчины. Заболевание возникает чаще в осенне-весенний период

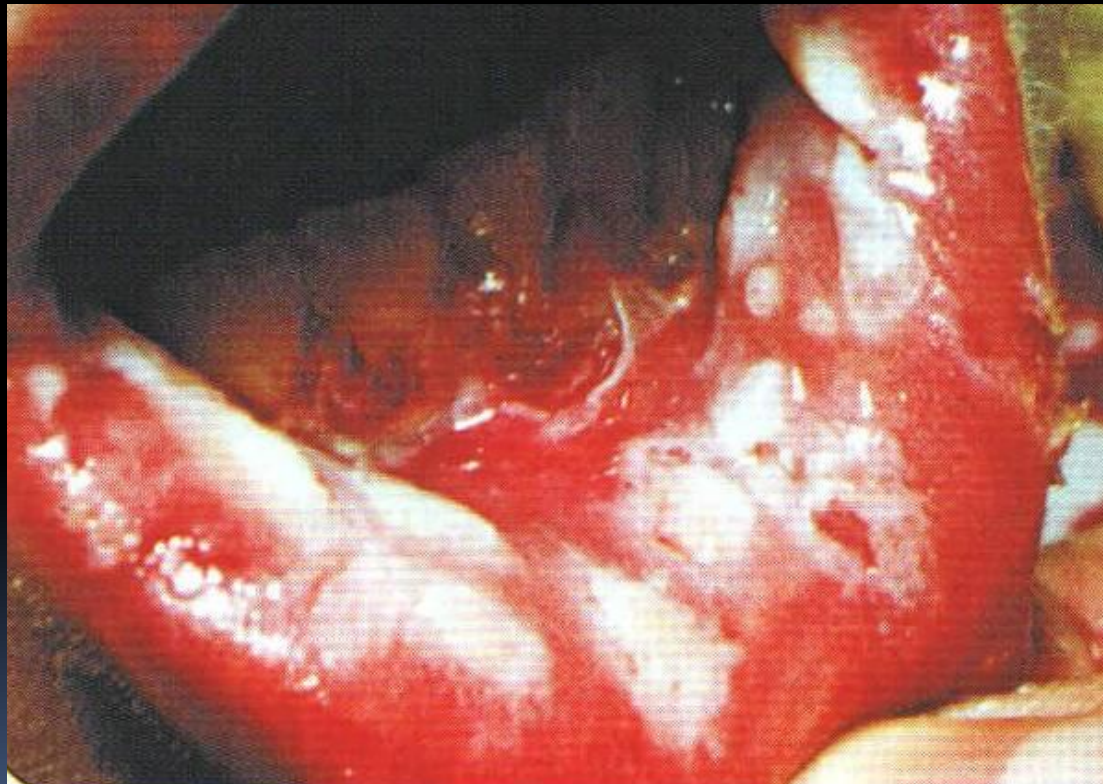
- Возможно сочетание с элементами на коже, которые локализуются на тыльных поверхностях кистей и стоп, разгибательных поверхностях предплечий и голеней. Это розово-красные, иногда с синюшным оттенком пятна или плоские папулы. Папулы увеличиваются, западают в центре, образуя кольцевидные элементы с синюшным оттенком – эти элементы получили название “кокарды”.



# Кровяные корки на нижней губе

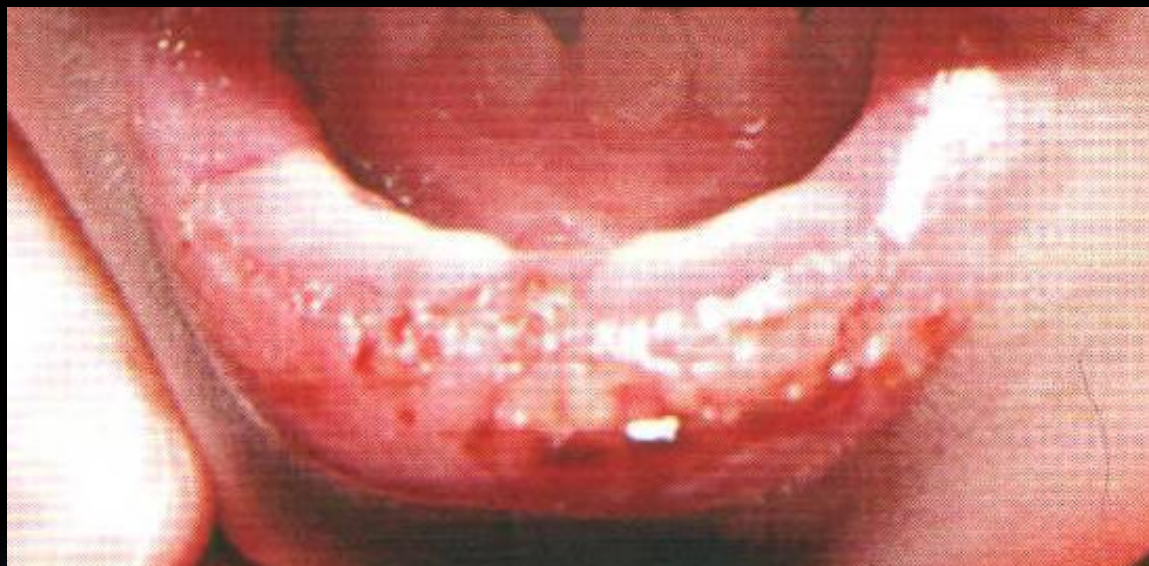


Подэпителиальные пузыри, после вскрытия которых остаются тяжелые пласты эпителия, с обнажением эрозивной поверхности





Спавшиеся пузыри, без явлений гингивита



- Жалобы на резкую боль при любых движениях губ, языка, затруднен прием пищи, гиперсаливация
- Эрозии во рту и на губах инфицируются, образуя на губах кровянисто-гнойные корки. Появляется налет на зубах и языке, неприятный сладковатый запах изо рта
- Лимфоузлы увеличены и болезненны
- Заболевание длится 1-2 недели, в тяжелых случаях около 3-х недель. Характерным признаком заболевания являются рецидивы с локализацией элементов на прежних участках









- Лечение :

- выявление аллергена
- санация полости рта
- салицилаты
- антигистаминные препараты,
- противомаларийные препараты
- поливитамины
- кортикостероиды



- Местно :

- антисептики,
- аэрозоли с кортикостероидами,
- санация очагов инфекции.

# Системная красная волчанка



# Системная красная волчанка



# Вегетирующая пузырьчатка

