

ЧЕЛОВЕК.

**7. МОЧЕВЫДЕЛИТЕЛЬНАЯ
СИСТЕМА (МВС).**

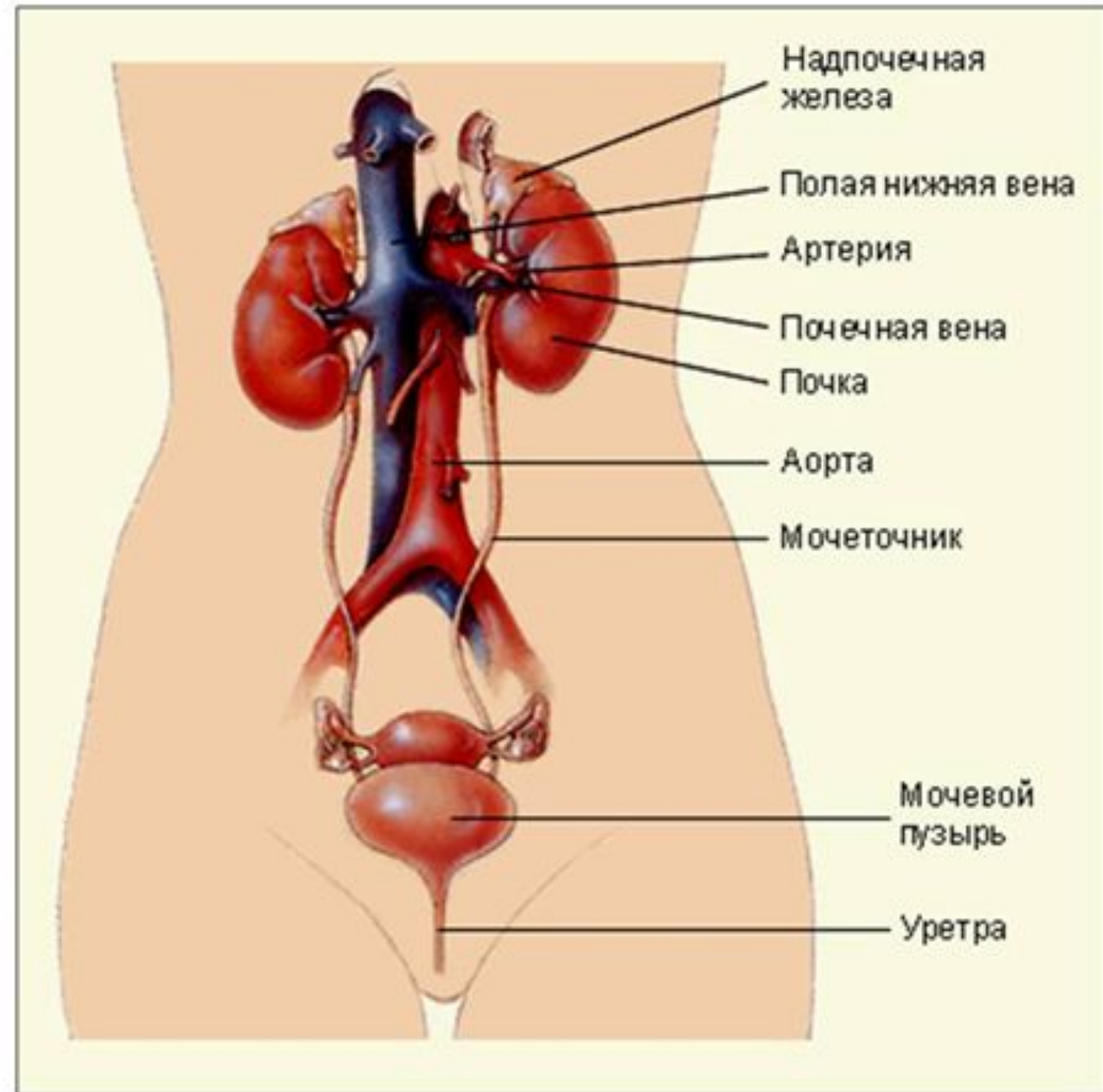
1.ОРГАНЫ МВС:

1) ПОЧКИ (2)

2) МОЧЕТОЧНИКИ (2)

3) МОЧЕВОЙ ПУЗЫРЬ (1)

4) МОЧЕИСПУСКАТЕЛЬНЫЙ КАНАЛ (УРЕТРА)



2. ФУНКЦИИ МВЧ:

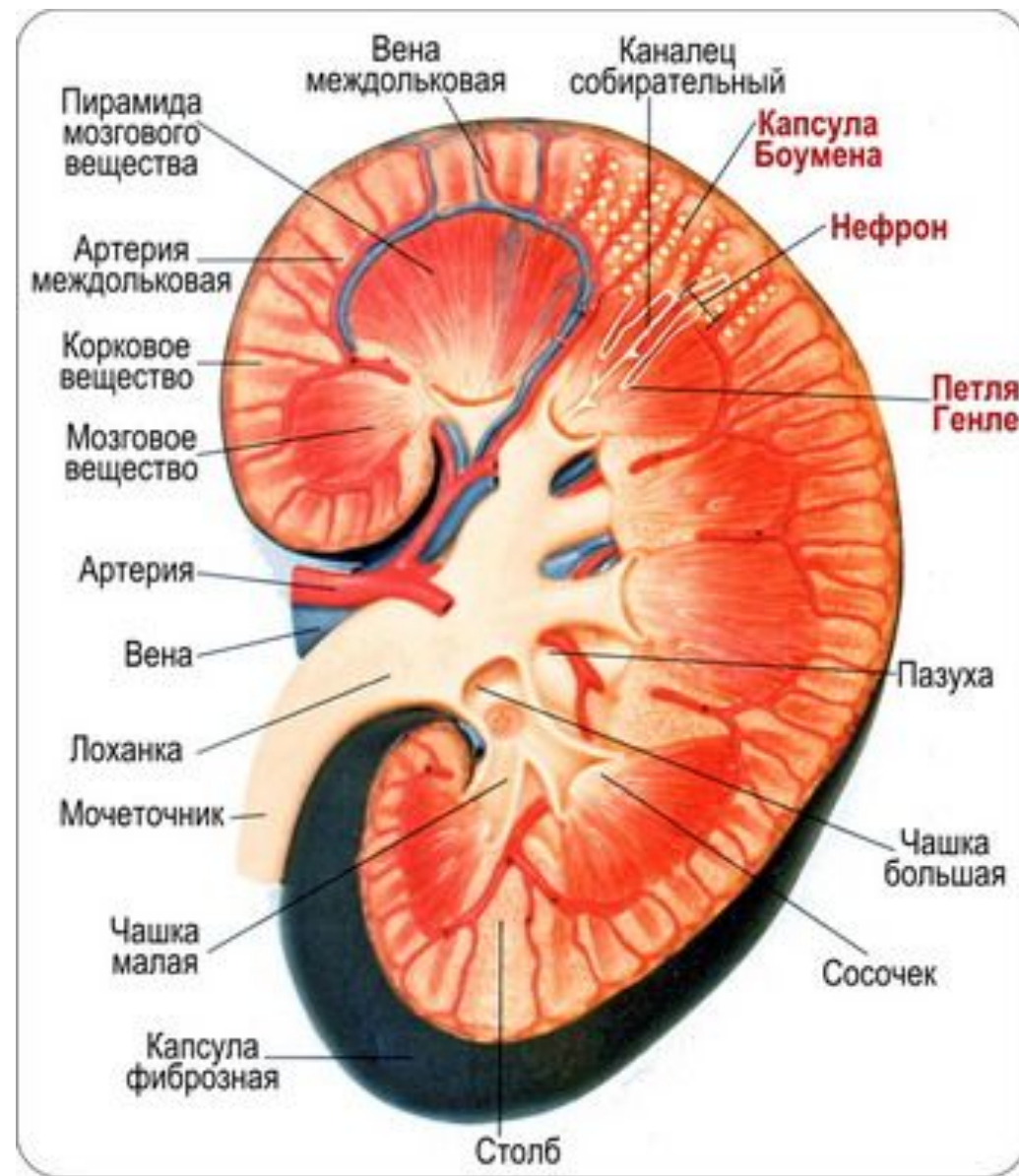
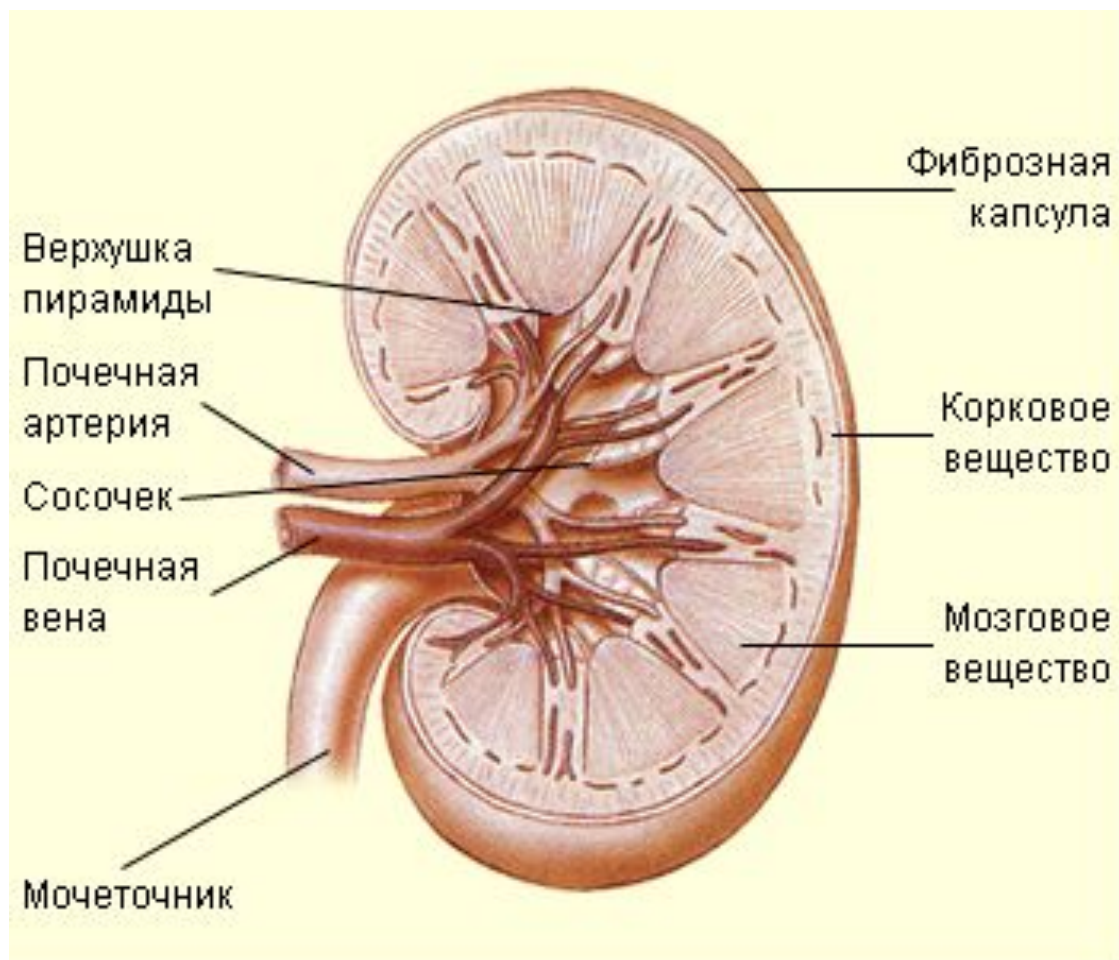
1) **ФИЛЬТРАЦИЯ КРОВИ (1 Л КРОВИ В МИНУТУ) И ОЧИСТКА ОРГАНИЗМА ОТ ВРЕДНЫХ И ЯДОВИТЫХ ВЕЩЕСТВ**

2) **ПОДДЕРЖАНИЕ ВОДНО-СОЛЕВОГО БАЛАНСА В ОРГАНИЗМЕ** (РЕГУЛЯЦИЯ СОДЕРЖАНИЯ ИОНОВ НАТРИЯ ОСУЩЕСТВЛЯЕТСЯ ЗА СЧЁТ ВЫДЕЛЯЕМОГО [НАДПОЧЕЧНИКАМИ](#) ГОРМОНА **АЛЬДОСТЕРОНА**, СТИМУЛИРУЮЩЕГО АКТИВНЫЙ ПЕРЕНОС ЭТИХ ИОНОВ ОБРАТНО ИЗ ФИЛЬТРАТА. НАКОНЕЦ, РЕГУЛЯЦИЯ pH (В НОРМАЛЬНОЙ КРОВИ ЭТА ВЕЛИЧИНА РАВНА 7,4) ПРОИСХОДИТ ЗА СЧЁТ ЭКСКРЕЦИИ ИОНОВ ВОДОРОДА.

3) **КОНТРОЛЬ АРТЕРИАЛЬНОГО ДАВЛЕНИЯ (АНТИДИУРЕТИЧЕСКИЙ ГОРМОН):** ТОНКАЯ РЕГУЛЯЦИЯ ОСМОТИЧЕСКОГО ДАВЛЕНИЯ ВОДЫ В КРОВИ ОСУЩЕСТВЛЯЕТСЯ ЗА СЧЁТ **АНТИДИУРЕТИЧЕСКОГО ГОРМОНА** (АДГ). ОН ХРАНИТСЯ В [ГИПОФИЗЕ](#) И ОСВОБОЖДАЕТСЯ ПО СИГНАЛАМ ХЕМОРЕЦЕПТОРОВ ПРИ СГУЩЕНИИ ПЛАЗМЫ. ДЕЙСТВИЕ АДГ ОСНОВАНО НА ИЗМЕНЕНИИ ПРОНИЦАЕМОСТИ ДЛЯ ВОДЫ СТЕНОК ДИСТАЛЬНОГО КАНАЛЬЦА И СОБИРАТЕЛЬНОЙ ТРУБКИ.

4) **УДАЛЕНИЕ ИЗ ОРГАНИЗМА ВРЕДНЫХ, ЯДОВИТЫХ ВЕЩЕСТВ, ИЗЛИШКОВ ВИТАМИНОВ (ВОДОРАСТВОРИМЫХ), ГЛЮКОЗЫ (ПРИ САХАРНОМ ДИАБЕТЕ) И ДР.**

3. СТРОЕНИЕ И РАБОТА ПОЧЕК:



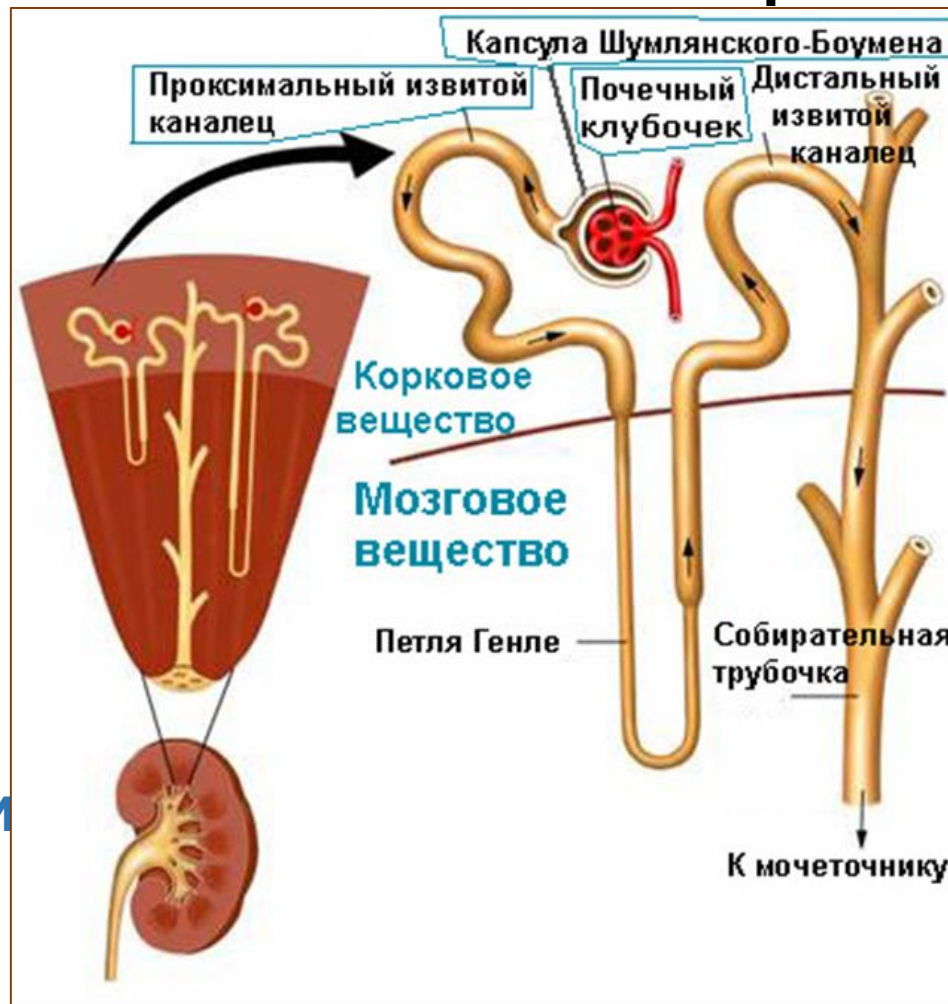
МАКРОСКОПИЧЕСКОЕ СТРОЕНИЕ ПОЧКИ:

- НА ПРОДОЛЬНОМ РАЗРЕЗЕ, ПРОВЕДЕННОМ ЧЕРЕЗ ПОЧКУ, ВИДНО, ЧТО ПОЧКА СОСТОИТ ИЗ **ПОЛОСТИ И СОБСТВЕННО ПОЧЕЧНОГО ВЕЩЕСТВА**.
- ПОЧЕЧНОЕ ВЕЩЕСТВО СОСТОИТ ИЗ ДВУХ СЛОЕВ: **КОРКОВОГО И МОЗГОВОГО**.
- КОРКОВОЕ ВЕЩЕСТВО ЗАНИМАЕТ ПЕРИФЕРИЧЕСКОЕ ПОЛОЖЕНИЕ, ИМЕЕТ ТОЛЩИНУ ОКОЛО 4 мм.
- МОЗГОВОЕ ВЕЩЕСТВО ЗАНИМАЕТ ВНУТРЕННЕЕ ПОЛОЖЕНИЕ И СОСТОИТ ИЗ КОНИЧЕСКИХ ОБРАЗОВАНИЙ, НАЗЫВАЕМЫХ **ПОЧЕЧНЫМИ ПИРАМИДАМИ**. ОСНОВАНИЯМИ ПИРАМИДЫ ОБРАЩЕНЫ К ПЕРИФЕРИИ ПОЧКИ, А ВЕРШИНАМИ - В ПОЛОСТЬ ПОЧКИ.
- КОРКОВОЕ ВЕЩЕСТВО ЗАХОДИТ В МОЗГОВОЕ, ОБРАЗУЯ **ПОЧЕЧНЫЕ СТОЛБЫ**, РАЗДЕЛЯЮЩИЕ ПИРАМИДЫ.
- ПОЛОСТЬ ПОЧКИ ЗАНЯТА **МАЛЫМИ И БОЛЬШИМИ ЧАШЕЧКАМИ И ПОЧЕЧНОЙ ЛОХАНКОЙ**. МАЛЫХ ЧАШЕЧЕК 8 – 9. КАЖДАЯ МАЛАЯ ЧАШЕЧКА ОХВАТЫВАЕТ ВЕРШИНУ ПИРАМИДЫ. ОБЪЕДИНЯЯСЬ ПО НЕСКОЛЬКО, ОБРАЗУЮТ БОЛЬШИЕ ЧАШЕЧКИ (ИХ ОБЫКНОВЕННО ДВЕ - ВЕРХНЯЯ И НИЖНЯЯ). БОЛЬШИЕ ЧАШЕЧКИ СЛИВАЮТСЯ В ОДНУ ПОЧЕЧНУЮ ЛОХАНКУ, КОТОРАЯ ЧАСТИЧНО ВЫСТУПАЕТ ИЗ ВОРОТ ПОЧКИ.
- МАССА КАЖДОЙ ПОЧКИ ВЗРОСЛОГО ЧЕЛОВЕКА ОКОЛО 150 г, ДЛИНА - ОКОЛО 10 см.
- **ПОЧКА ОКРУЖЕНА СОБСТВЕННОЙ ПЛОТНОЙ СОЕДИНИТЕЛЬНОТКАННОЙ ОБОЛОЧКОЙ В ВИДЕ ТОНКОЙ ГЛАДКОЙ ПЛЕНКИ**, НЕПОСРЕДСТВЕННО ПРИЛЕГАЮЩЕЙ К ВЕЩЕСТВУ ПОЧКИ. ЭТА ОБОЛОЧКА ЛЕГКО МОЖЕТ БЫТЬ ОТДЕЛЕНА.
- **СВЕРХУ ЭТОЙ ОБОЛОЧКИ РАСПОЛАГАЕТСЯ СЛОЙ РЫХЛОЙ ЖИРОВОЙ ТКАНИ**, ОБРАЗУЮЩЕЙ ЖИРОВУЮ КАПСУЛУ ПОЧКИ. ЖИРОВАЯ КАПСУЛА СПОСОБСТВУЕТ АМОРТИЗАЦИИ, ЗАЩИТЕ И БОЛЕЕ ПРОЧНОЙ ФИКСАЦИИ

ЕДИНИЦЕЙ МИКРОСКОПИЧЕСКОГО СТРОЕНИЯ ПОЧКИ ЯВЛЯЕТСЯ НЕФРОН (ПО 1,5 млн В КАЖДОЙ ПОЧКЕ)

НЕФРОН= КАПСУЛА ШУМЛЯНСКОГО-БОУМЕНА + ИЗВИТОЙ КАНАЛЕЦ.

В КАПСУЛЕ, НАПОМИНАЮЩЕЙ БОКАЛ, НАХОДИТСЯ КАПИЛЛЯРНЫЙ КЛУБОЧЕК, ЧЕРЕЗ ИХ СТЕНКИ ПРОИСХОДИТ ФИЛЬТРАЦИЯ КРОВИ, Т.К. ДАВЛЕНИЕ ВНУТРИ КЛУБОЧКА В 7 РАЗ БОЛЬШЕ, ЧЕМ В КАПСУЛЕ, В КАПСУЛУ ПРОХОДЯТ ВОДА, БИЛИРУБИНЫ, МОЧЕВИНА, МИНЕР. СОЛИ, БЕЛКИ, ГЛЮКОЗА И ДР. – ЭТО ПЕРВИЧНАЯ МОЧА (ПО СОСТАВУ БЛИЗКА К ПЛАЗМЕ КРОВИ). ЕЁ ОБРАЗУЕТСЯ



ДАЛЕЕ ПЕРВИЧНАЯ МОЧА ПРОХОДИТ В ИЗВИТОЙ КАНАЛЕЦ, СТЕНКИ КОТОРОГО ОПУТАНЫ КРОВЕНОСНЫМИ СОСУДАМИ, ИЗ НЕГО НУЖНЫЕ ОРГАНИЗМУ ВЕЩЕСТВА ВСАСЫВАЮТСЯ ОБРАТНО В КРОВЬ (РЕАБСОРБЦИЯ) – ВОДА, ГЛЮКОЗА, БЕЛКИ, ВИТАМИНЫ, В РЕЗУЛЬТАТЕ В ИЗВИТОМ КАНАЛЬЦЕ **ОСТАЕТСЯ КОНЦЕНТРИРОВАННЫЙ РАСТВОР ВОДЫ, МОЧЕВИНЫ, СОЛЕЙ, БИЛИРУБИНОВ, ДР. ВЕЩЕСТВ – ВТОРИЧНАЯ МОЧА.** ОНА ПО КАПЕЛЬКАМ СТЕКАЕТ В СОБИРАТЕЛЬНУЮ ТРУБОЧКУ, В ЛОХАНКУ, В МОЧЕТОЧНИК И ПО

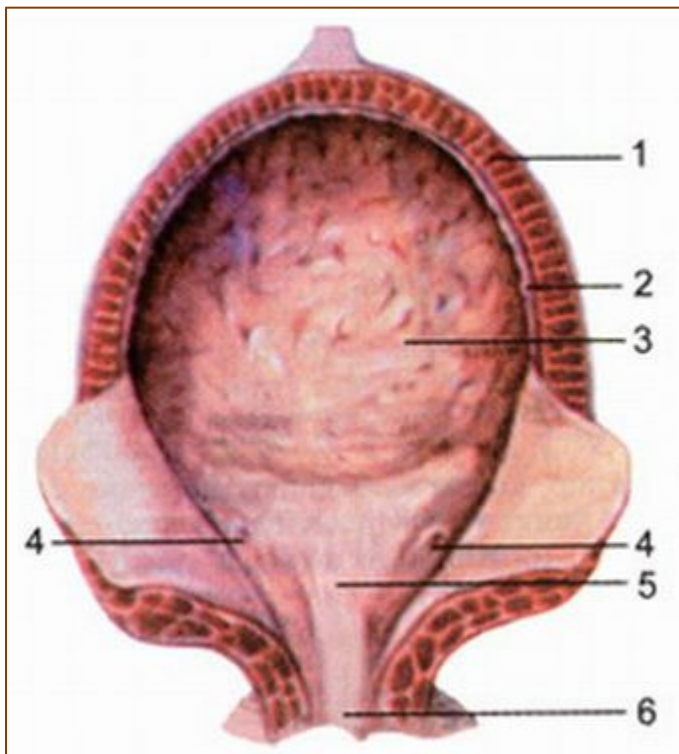
МОЧЕТОЧНИКИ (2):

- **СТРОЕНИЕ - ПРЕДСТАВЛЯЕТ СОБОЙ ТРУБКУ ОКОЛО 30 СМ ДЛИНОЙ.**
- **ДИАМЕТР ЕГО РАВНЯЕТСЯ 4 — 7 ММ.**
- **ОТ ЛОХАНКИ МОЧЕТОЧНИК НЕПОСРЕДСТВЕННО ЗА БРЮШИНОЙ ИДЕТ ВНИЗ И МЕДИАЛЬНО В МАЛЫЙ ТАЗ, ТАМ ОН НАПРАВЛЯЕТСЯ КО ДНУ МОЧЕВОГО ПУЗЫРЯ, СТЕНКУ КОТОРОГО ПРОБОДАЕТ В КОСОМ НАПРАВЛЕНИИ.**
- **СТЕНКА МОЧЕТОЧНИКА, ТАК ЖЕ КАК И ЛОХАНКИ С ЧАШКАМИ, СОСТОИТ ИЗ ТРЕХ СЛОЕВ:**
 1. **НАРУЖНОГО — ИЗ СОЕДИНИТЕЛЬНОЙ ТКАНИ,**
 2. **СРЕДНЕГО - ДВУХ СЛОЕВ МЫШЦ (ПРОДОЛЬНОГО И ЦИРКУЛЯРНОГО), КОТОРЫЕ НЕ СВЯЗАНЫ С МЫШЦАМИ МОЧЕВОГО ПУЗЫРЯ, ОБЕСПЕЧИВАЮТ ПЕРИСТАЛЬТИКУ.**
 3. **ВНУТРЕННЕГО — ПОКРЫТОГО ПЕРЕХОДНЫМ ЭПИТЕЛИЕМ, СНАБЖЕННОГО СЛИЗИСТЫМИ ЖЕЛЕЗКАМИ.**
- **ФУНКЦИЯ – ПРОВОДИТ МОЧУ ПО КАПЕЛЬКАМ В МОЧЕВОЙ ПУЗЫРЬ**



МОЧЕВОЙ ПУЗЫРЬ:

- **МОЧЕВОЙ ПУЗЫРЬ – ЭТО ПОЛЫЙ ОРГАН, КОТОРЫЙ СЛУЖИТ РЕЗЕРВУАРОМ ДЛЯ МОЧИ, ПОСТУПАЮЩЕЙ В НЕГО ПО МОЧЕТОЧНИКАМ.**
- ИЗ МОЧЕТОЧНИКОВ В МОЧЕВОЙ ПУЗЫРЬ ПРИБЛИЗИТЕЛЬНО ЧЕРЕЗ КАЖДЫЕ 30 СЕКУНД ПОСТУПАЕТ МОЧА В МОЧЕВОЙ ПУЗЫРЬ (РИТМ ПОСТУПЛЕНИЯ ИЗ ПРАВОГО И ЛЕВОГО МОЧЕТОЧНИКОВ ОБЫЧНО НЕ СОВПАДАЮТ). РИТМ ПОСТУПЛЕНИЯ МОЧИ ЗАВИСИТ ОТ КОЛИЧЕСТВА И ХАРАКТЕРА ВЫПИТОЙ ЖИДКОСТИ, ОТ СТРЕССОВ И ТЕМПЕРАТУРЫ ОКРУЖАЮЩЕЙ СРЕДЫ.
- **ВЫВОДИТСЯ МОЧА ИЗ МОЧЕВОГО ПУЗЫРЯ ЧЕРЕЗ МОЧЕИСПУСКАТЕЛЬНЫЙ КАНАЛ (УРЕТРУ).**
- **У ОПОРОЖНЕННОГО МОЧЕВОГО ПУЗЫРЯ СТЕНКИ ТОЛСТЫЕ.**
- **СТЕНКА МОЧЕВОГО ПУЗЫРЯ ИМЕЕТ ОТЛИЧНОЕ КРОВΟΣНАБЖЕНИЕ И ИННЕРВАЦИЮ (МЕХАНОРЕЦЕПТОРЫ).**
- **МОЧЕВОЙ ПУЗЫРЬ ВЫПОЛНЯЕТ ДВЕ ФУНКЦИИ: РЕЗЕРВУАРНУЮ (СБОР МОЧИ) И ЭВАКУАТОРНУЮ (ВЫВЕДЕНИЕ МОЧИ).**
- **ФИЗИОЛОГИЧЕСКАЯ ЕМКОСТЬ МОЧЕВОГО ПУЗЫРЯ (КОЛИЧЕСТВО МОЧИ, ВЫЗЫВАЮЩЕЕ ПОЗЫВ К МОЧЕИСПУСКАНИЮ) РАВНА 200 – 400 МЛ (У ЖЕНЩИН МЕНЬШЕ, ЧЕМ У МУЖЧИН).**
- **У ПОЖИЛЫХ ЛЮДЕЙ ЕМКОСТЬ МОЧЕВОГО ПУЗЫРЯ УВЕЛИЧИВАЕТСЯ ИЗ-ЗА ОСЛАБЛЕНИЯ МУСКУЛАТУРЫ.**



• **СТЕНКА МОЧЕВОГО ПУЗЫРЯ СОСТОИТ ИЗ:**

1. **ВНУТРЕННЕЙ СЛИЗИСТОЙ ОБОЛОЧКИ,**
2. **ПОДСЛИЗИСТОГО СЛОЯ,**
3. **МЫШЕЧНОЙ ОБОЛОЧКИ,**
4. **АДВЕНТИЦИАЛЬНОЙ (НАРУЖНОЙ) ОБОЛОЧКИ** – ОНА ПОКРЫВАЕТ ВЕРХНЮЮ И ЧАСТЬЮ ЗАДНЮЮ ПОВЕРХНОСТЬ.

• **СЛИЗИСТАЯ ОБОЛОЧКА СОБРАНА В СКЛАДКИ ЗА ИСКЛЮЧЕНИЕМ ТРЕУГОЛЬНОГО УЧАСТКА В ОБЛАСТИ ДНА, КОТОРОЕ НАХОДИТСЯ МЕЖДУ ДВУМЯ ОТВЕРСТИЯМИ МОЧЕТОЧНИКОВ И ОТВЕРСТИЕМ МОЧЕИСПУСКАТЕЛЬНОГО КАНАЛА. СКЛАДКИ РАСПРАВЛЯЮТСЯ, КОГДА МОЧЕВОЙ ПУЗЫРЬ НАПОЛНЯЕТСЯ.**

• **ПОДСЛИЗИСТЫЙ СЛОЙ ОБРАЗОВАН РЫХЛОЙ СОЕДИНИТЕЛЬНОЙ ТКАНЬЮ С БОЛЬШИМ КОЛИЧЕСТВОМ КРОВЕНОСНЫХ И ЛИМФАТИЧЕСКИХ СОСУДОВ.**

• **В МЫШЕЧНОЙ ОБОЛОЧКЕ РАЗЛИЧАЮТ ТРИ ПЕРЕПЛЕТАЮЩИХСЯ СЛОЯ: НАРУЖНЫЙ (ПРОДОЛЬНЫЕ ВОЛОКНА), СРЕДНИЙ (ЦИРКУЛЯРНЫЕ ВОЛОКНА) И ВНУТРЕННИЙ (ПРОДОЛЬНЫЕ И ПОПЕРЕЧНЫЕ ВОЛОКНА). ВСЕ ТРИ СЛОЯ ПЕРЕПЛЕТАЮТСЯ МЕЖДУ СОБОЙ В ЕДИНУЮ МЫШЦУ, ИЗГОНЯЮЩУЮ МОЧУ. ЕСТЬ СФИНКТЕР В ОБЛАСТИ МОЧЕИСПУСКАТЕЛЬНОГО КАНАЛА.**

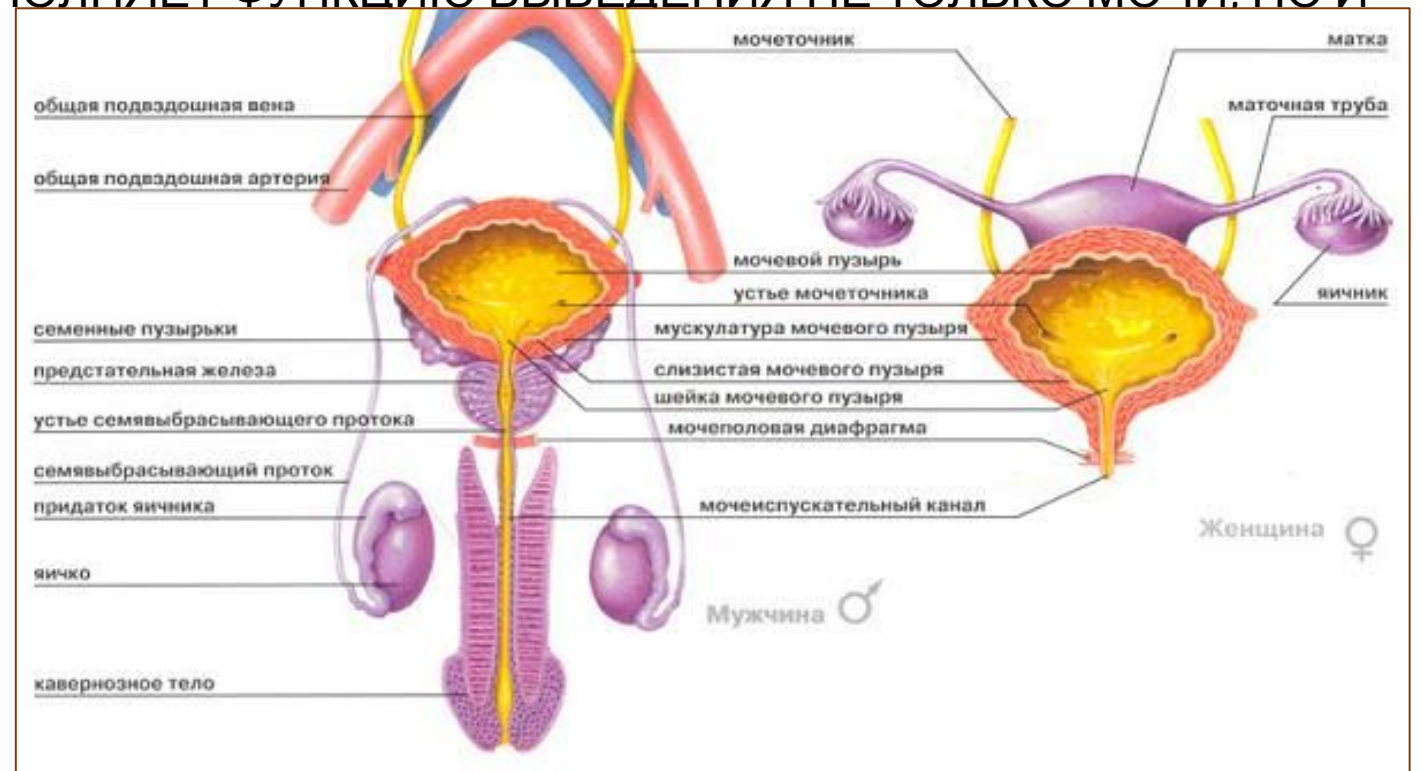
• **СВЕРХУ МЫШЕЧНОЙ ОБОЛОЧКИ НАХОДИТСЯ**

АДВЕНТИЦИАЛЬНАЯ ОБОЛОЧКА – СЛОЙ ВОЛОКНИСТОЙ

1. **МЫШЦЫ МОЧЕВОГО ПУЗЫРЯ**
2. **СЛИЗИСТАЯ ОБОЛОЧКА**
3. **СКЛАДКИ СЛИЗИСТОЙ ОБОЛОЧКИ**
4. **ОТВЕРСТИЯ МОЧЕТОЧНИКОВ**
5. **МОЧЕПУЗЫРНЫЙ ТРЕУГОЛЬНИК**
6. **МОЧЕИСПУСКАТЕЛЬНЫЙ КАНАЛ**

МОЧЕИСПУСКАТЕЛЬНЫЙ КАНАЛ:

- ✓ ПРЕДСТАВЛЯЕТ СОБОЙ **МЯГКУЮ ЭЛАСТИЧНУЮ ТРУБКУ**.
- ✓ У ЖЕНЩИН МОЧЕИСПУСКАТЕЛЬНЫЙ КАНАЛ ШИРЕ И КОРОЧЕ, ЧЕМ У МУЖЧИН, ДЛИНА ЕГО СОСТАВЛЯЕТ 3—5 СМ.
- ✓ ЭТО ПРЯМАЯ ТРУБКА, ОТКРЫВАЮЩАЯСЯ В ПРЕДДВЕРИИ ВЛАГАЛИЩА, СТРОЕНИЕ КОТОРОЙ АНАЛОГИЧНО СТРОЕНИЮ ПЕРЕПОНЧАТОЙ ЧАСТИ МУЖСКОГО КАНАЛА.
- ✓ У МУЖЧИН ДЛИНА МОЧЕИСПУСКАТЕЛЬНОГО КАНАЛА СОСТАВЛЯЕТ 20—22 СМ, ОН НАЧИНАЕТСЯ ВНУТРЕННИМ ОТВЕРСТИЕМ ОТ МОЧЕВОГО ПУЗЫРЯ И ДОХОДИТ ДО НАРУЖНОГО ОТВЕРСТИЯ МОЧЕИСПУСКАТЕЛЬНОГО КАНАЛА. ВЫПОЛНЯЕТ ФУНКЦИЮ ВЫВЕДЕНИЯ НЕ ТОЛЬКО МОЧИ, НО И ПОПОВЫХ ПРОДУКТОВ



ЗАБОЛЕВАНИЯ МВС:

1) ПОЧЕК

СИМПТОМЫ БОЛЕЗНИ ПОЧЕК

ЗАБОЛЕВАНИЯ ПОЧЕК ИМЕЮТ ХАРАКТЕРНЫЕ СИМПТОМЫ:

- БОЛИ В ПОЯСНИЦЕ;
- КРОВЬ В МОЧЕ, ПОМУТНЕНИЕ МОЧИ;
- ПОВЫШЕНИЕ ТЕМПЕРАТУРЫ;
- ПОВЫШЕНИЕ АРТЕРИАЛЬНОГО ДАВЛЕНИЯ;
- ОТЕКИ ЛИЦА, ЧАСТО В ОБЛАСТИ ГЛАЗ ПО УТРАМ, ОТЕКИ НОГ И СКОПЛЕНИЕ ЖИДКОСТИ В БРЮШНОЙ ПОЛОСТИ (АСЦИТ);
- ОБЩАЯ СЛАБОСТЬ, ПОТЕРЯ АППЕТИТА, ЧАСТАЯ ЖАЖДА, СУХОСТЬ ВО РТУ.

ЕСЛИ НЕКОТОРЫЕ ИЗ ЭТИХ СИМПТОМОВ ИМЕЮТ МЕСТО В ВАШЕЙ ЖИЗНИ, НЕ МЕДЛИТЕ С ОБРАЩЕНИЕМ К ВРАЧУ-УРОЛОГУ. СОВРЕМЕННАЯ МЕДИЦИНА РАСПОЛАГАЕТ ЗНАЧИТЕЛЬНЫМ АРСЕНАЛОМ СРЕДСТВ И МЕТОДОВ ДЛЯ ДИАГНОСТИКИ И ЭФФЕКТИВНОГО ЛЕЧЕНИЯ ЗАБОЛЕВАНИЙ ПОЧЕК.

СРЕДИ МНОГОЧИСЛЕННЫХ БОЛЕЗНЕЙ ПОЧЕК НАИБОЛЕЕ **ЧАСТО ВСТРЕЧАЮТСЯ ПИЕЛОНЕФРИТ, ГИДРОНЕФРОЗ, НЕФРОПТОЗ, МОЧЕКАМЕННАЯ БОЛЕЗНЬ, ПОЧЕЧНАЯ НЕДОСТАТОЧНОСТЬ.**

ПИЕЛОНЕФРИТ – САМОЕ РАСПРОСТРАНЕННОЕ ИНФЕКЦИОННОЕ ВОСПАЛИТЕЛЬНОЕ ЗАБОЛЕВАНИЕ ПОЧЕК. МИКРООРГАНИЗМЫ МОГУТ ПРОНИКНУТЬ В ПОЧКУ С ТОКОМ КРОВИ ИЗ КАРИОЗНОГО ЗУБА, ФУРУНКУЛА, ИЗ ОЧАГА ВОСПАЛЕНИЯ В МАТКЕ ИЛИ ЕЕ ПРИДАТКАХ, В КИШЕЧНИКЕ, В ЛЕГКИХ. ТАКЖЕ ИНФЕКЦИЯ МОЖЕТ ПОПАСТЬ В ПОЧКУ ПО МОЧЕТОЧНИКУ ИЗ ВОСПАЛЕННОГО МОЧЕВОГО ПУЗЫРЯ, А У МУЖЧИН – ИЗ ПРЕДСТАТЕЛЬНОЙ ЖЕЛЕЗЫ И УРЕТРЫ. В ИТОГЕ В ПОЧКЕ НАЧИНАЕТСЯ ГНОЙНО-ВОСПАЛИТЕЛЬНЫЙ ПРОЦЕСС.

МОЧЕКАМЕННАЯ БОЛЕЗНЬ (УРОЛИТИАЗ) ХАРАКТЕРИЗУЕТСЯ ОБРАЗОВАНИЕМ КАМНЕЙ В ПОЧКАХ И ДРУГИХ ОРГАНАХ МОЧЕВОЙ СИСТЕМЫ. РАЗВИТИЮ СПОСОБСТВУЮТ ЖАРКИЙ КЛИМАТ, ЖЕСТКАЯ ВОДА С БОЛЬШИМ СОДЕРЖАНИЕМ СОЛЕЙ, ОСОБЕННОСТИ ПИТАНИЯ (ОДНООБРАЗНАЯ, ОСТРАЯ, КИСЛАЯ ПИЩА), ТРАВМЫ И ЗАБОЛЕВАНИЯ КОСТЕЙ, ХРОНИЧЕСКИЕ ЗАБОЛЕВАНИЯ ЖЕЛУДКА И КИШЕЧНИКА, ОБЕЗВОЖИВАНИЕ ОРГАНИЗМА, БОЛЕЗНИ ПОЧЕК И ОРГАНОВ МОЧЕПОЛОВОЙ СИСТЕМЫ.

ГИДРОНЕФРОЗ РАЗВИВАЕТСЯ ИЗ-ЗА НАРУШЕНИЯ ОТТОКА МОЧИ И ХАРАКТЕРИЗУЕТСЯ ЗНАЧИТЕЛЬНЫМ РАСШИРЕНИЕМ ЛОХАНКИ И ЧАШЕЧЕК.

НЕФРОПТОЗ (СИНОНИМЫ: БЛУЖДАЮЩАЯ ПОЧКА, ПОДВИЖНАЯ ПОЧКА, ОПУЩЕНИЕ ПОЧКИ). ПРИ ОПУЩЕНИИ ПОЧКА МОЖЕТ ПОВОРАЧИВАТЬСЯ ВОКРУГ СВОЕЙ ОСИ. ЭТО ВЕДЕТ К РАСТЯЖЕНИЮ И ПЕРЕГИБАМ СОСУДОВ И, КАК СЛЕДСТВИЕ, НАРУШЕНИЮ КРОВООБРАЩЕНИЯ И ЛИМФООБРАЩЕНИЯ ОРГАНА.

ПОЧЕЧНАЯ НЕДОСТАТОЧНОСТЬ – СОСТОЯНИЕ, ПРИ КОТОРОМ ПОЧКИ ЧАСТИЧНО ИЛИ ПОЛНОСТЬЮ ПЕРЕСТАЮТ ВЫПОЛНЯТЬ СВОИ ФУНКЦИИ. В ОРГАНИЗМЕ НАРУШАЕТСЯ ВОДНО-ЭЛЕКТРОЛИТНЫЙ БАЛАНС, В КРОВИ НАКАПЛИВАЮТСЯ МОЧЕВИНА, КРЕАТИНИН, МОЧЕВАЯ КИСЛОТА И Т.Д. РАЗВИВАЕТСЯ ИЗ-ЗА ВОЗДЕЙСТВИЯ НА ПОЧКУ ЯДОВИТЫХ ВЕЩЕСТВ, ЛЕКАРСТВЕННЫХ ПРЕПАРАТОВ.

2) МОЧЕВОГО ПУЗЫРЯ – ЦИСТИТ.

ИНФЕКЦИОННОЕ ПОРАЖЕНИЕ СТЕНКИ МОЧЕВОГО ПУЗЫРЯ, ОСОБЕННО СЛИЗИСТОЙ ОБОЛОЧКИ. ВОЗБУДИТЕЛЕМ ЦИСТИТА ОБЫЧНО ЯВЛЯЕТСЯ КИШЕЧНАЯ ПАЛОЧКА, СТАФИЛОКОКК, ПРОТЕЙ, СТРЕПТОКОКК; ПОМИМО БАКТЕРИАЛЬНЫХ ВОЗБУДИТЕЛЕЙ, В ЭТИОЛОГИИ ЦИСТИТА ИГРАЮТ РОЛЬ МИКОПЛАЗМЫ, ВИРУСЫ, ХЛАМИДИИ, ТРИХОМОНАДЫ, ГРИБЫ РОДА *CANDIDA*. ЦИСТИТ ЗНАЧИТЕЛЬНО ЧАЩЕ НАБЛЮДАЕТСЯ У ЖЕНЩИН, ЧТО СВЯЗАНО С РАСПРОСТРАНЕНИЕМ ИНФЕКЦИИ ВОСХОДЯЩИМ ПУТЕМ ПО ПРОСВЕТУ МОЧЕИСПУСКАТЕЛЬНОГО КАНАЛА ВСЛЕДСТВИЕ ЕГО ОСОБЕННОСТЕЙ.

