



Век благочестия, расколов и бунтов

Последствия Смуты



- Разорение западных, юго-западных и центральных районов страны;
- Ухудшение положения крестьян (увеличение числа **бобылей** – крестьян, не имеющих ни скота, ни орудий труда, ни денег);
- Запустение многих поместий, оскудение дворянства → ослабление социальной базы монархии

Последствия Смуты



- Разорение южных и западных городов, упадок промыслов, ремесленного производства, торговли;
- Оскудение государственной казны;
- Потеря территорий (побережья Финского залива, область Карелии, выход в Балтику, Смоленска, Чернигова).

Меры правительства направленные на укрепления хозяйства и власти.

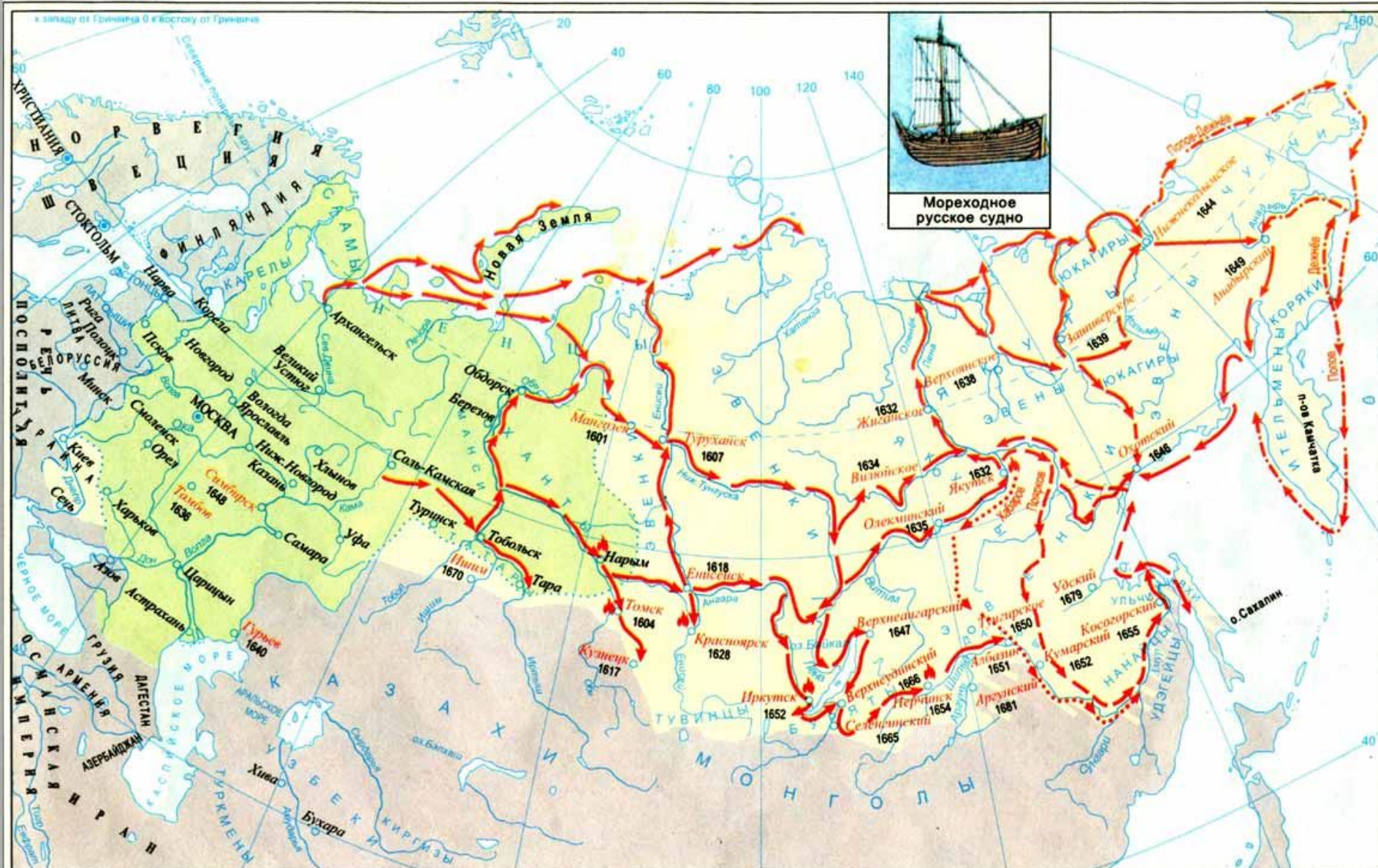
- **Источники для возрождения страны**
- Правительство начало раздавать земли, тем самым укреплялись, как дворянские так и крестьянские хозяйства.
- Сократили налоги для крестьян. Укрепление денежного оброка.
- Наметилась специализация отдельных районов страны.

Территория



- К началу **30-х гг. XVII в.** Россия возрождается;
- Расширение территории: Сибирь, Южное Приуралье, Левобережная Украина, освоение Дикого поля;
- **1643-1645 гг. – Владимир Поярков** по р. Амур вышел на Охотское море;
- **1648- 1649 гг. – Семен Дежнев** открыл пролив между Чукоткой и Аляской;
- **1649-1650 гг.– Ерофей Хабаров** присоединил приамурские земли к России.
- **1696-1697 гг. – Владимир Атласов** предпринял экспедицию на **Камчатку**, в результате чего она была присоединена к России

РОСТ ТЕРРИТОРИИ РОССИИ в XVII в. НАРОДЫ СИБИРИ И ДАЛЬНОГО ВОСТОКА



Мореходное русское судно

- Россия в начале XVII в.
- Территории, вошедшие в состав России в XVII в. (до 1689 г.)
- Территории, осваиваемые русскими в XVII в.

- 1651 Годы основания населенных пунктов
- Народные восстания

Важнейшие пути русских землепроходцев

- - - - - Федота Полова - Семена Дежнёва в 1648-1649 гг.
- Ерофея Хабарова в 1649-1653 гг.
- - - - - Других землепроходцев

Сельское хозяйство



- Преобладание трехполья;
- Натуральный характер хозяйства;
- Орудия труда: соха, плуг, борона, серп;

Новые явления:

- Специализация по районам;
- Передел земли внутри господствующего класса: Романовы раздают земли для укрепления своего положения;
- Усиление связи феодального хозяйства с рынком.

Трехполье



яровые	озимые	пар	Первый год
пар	яровые	озимые	Второй год
озимые	пар	яровые	Третий год

Всероссийский рынок - ЭТО

- усиление хозяйственных связей и обмен товарами между различными частями России, основанный на экономической специализации территорий.
- Появление крупных **всероссийских торговых ярмарок** : Макарьевская (близ Нижнего Новгорода), Свенская (под Брянском), Ирбитская (на Урале), **Архангельская** (на Северной Двине).





Район	Специализация
Поволжье, Черноземный центр	Зерно
Северо-запад, север	Лен и конопля, скотоводство, рыболовство, промыслы
Сибирь	Меха
Ярославль и Кострома	Холсты



Специализация районов России в мелкотоварном производстве



Район	Специализация
Москва, Ярославль и весь «текстильный район»	Текстильные изделия
Соликамск, Сольвычегодск	Добыча соли и солеварение
Вологда	Вязание кружев
Белозерск	Изготовление ложек
Серпухов, Кашира, Тула, Москва	Металлургия и металлообработка

Крупные торговые центры.

- Москва , Смоленск ,
- Тверь, Нижний Новгород,
Холмогоры, Казань,
- Тула, Новгород,
- Архангельск, Астрахань,
- Псков.

Ремесло

(новые явления)



- **XVII в.** – постепенное перерастание ремесла (производство для конкретного заказчика) в **мелкотоварное производство;**
- **Конец XVII в.** – складывается **специализация районов** ремесленного производства, что является одним из главных условий формирования **общенационального рынка**

Ремесло



Мелкотоварное ремесло – ремесленное производство, ориентированное на рынок.

В чем главная причина превращения ремесла в мелкотоварное производство?

В растущей специализации ремесленников.

Русская мануфактура в XVII веке

В 1636 г. близ Тулы была основана первая русская мануфактура.

Ее создателем стал голландец

А. Вينيус.

Завод Виниуса производил железные изделия: пушки, ядра, пищали, работая по заказам казны.

*Вспомни
те*

**Основные признаки
мануфактуры:**

Ручной труд

Крупные размеры производства

Разделение труда



А.Д. Виниус

Особенности российской мануфактуры



- Работа не на рынок, а на казну и дворец;
- Использование, наряду с **вольнораемным трудом**, подневольного труда **крепостных крестьян**;
- Мануфактуры принадлежали государственной казне (**казенные**) - Пушечный двор, Оружейная, Золотая, Серебряная палаты;
- Помещичьи мануфактуры;
- Купеческие мануфактуры (купцы: Строгановы, Демидовы, Светешниковы)
- К концу XVII в. – **20-30 мануфактур**



Торговля



Базар XVII века

- Оптовые продажи совершались на ярмарках, куда свозились крупные партии товаров.
- **Ярмарка** (от нем. Jahrmarkt, ежегодный торг) – периодически организуемая в определенном месте торговля.

Внешняя торговля



- Основные торговые партнеры России на Западе: *Англия, Голландия, Швеция, Дания.*
- Российский экспорт: лес, лен и льняное полотно, пушнина, мед и воск, соль, пенька (канаты), сало, кожи.
- Российский импорт из Европы: вина, ювелирные изделия, шелк, бархат, сукно, бумага
- **Архангельск** – главный центр торговли со странами *Западной Европы* (3/4 торгового оборота страны приходилось на Архангельск).

Внешняя торговля



- Основные торговые партнеры России на Востоке: *Иран, Индия, Китай*.
- Российский импорт из стран Востока: ковры, пряности, драгоценные камни.
- Астрахань – главный центр торговли со странами *Востока*

Внешняя торговля



- Торговлю с зарубежными странами вели крупнейшие русские купцы – **гости**.
- Только гости имели право выезжать за границу.
- Но купцы вели **оптовую торговлю с иностранцами** в портах: **Архангельске и Астрахани**, так как у них не было ни кораблей, ни опыта деловых операций за границей.
- Это позволяло иностранным купцам диктовать свои цены, а русских - терпеть убытки.

Протекционизм



- **1653 г. – принятие Торгового устава:** ликвидированы мелкие таможенные пошлины и установлена единая 5% пошлину;
- Для иностранных купцов - повышенная (6%-ная) пошлина при торговле в Архангельске и 8%-ная при торговле в других городах России.

Протекционизм

- 1667 г. – Новоторговый устав
- Иностранные купцы должны были продавать свои товары оптом в пограничных городах русским купцам.



Инициатор принятия
Новоторгового Устава
А.Л. Ордин-Нащокин

Меры правительства, которые способствовали развитию торговли.

- Начал формироваться всероссийский рынок.
- Увеличился денежный оброк с крестьян.
- Появились ярмарки, развивалась розничная торговля, внешняя торговля.
- Был принят таможенный устав.

Политическое и развитие династии в XVII



Михаил Федорович Романов
Федор Никитич Романов
(Филарет) – 1613-1645гг.

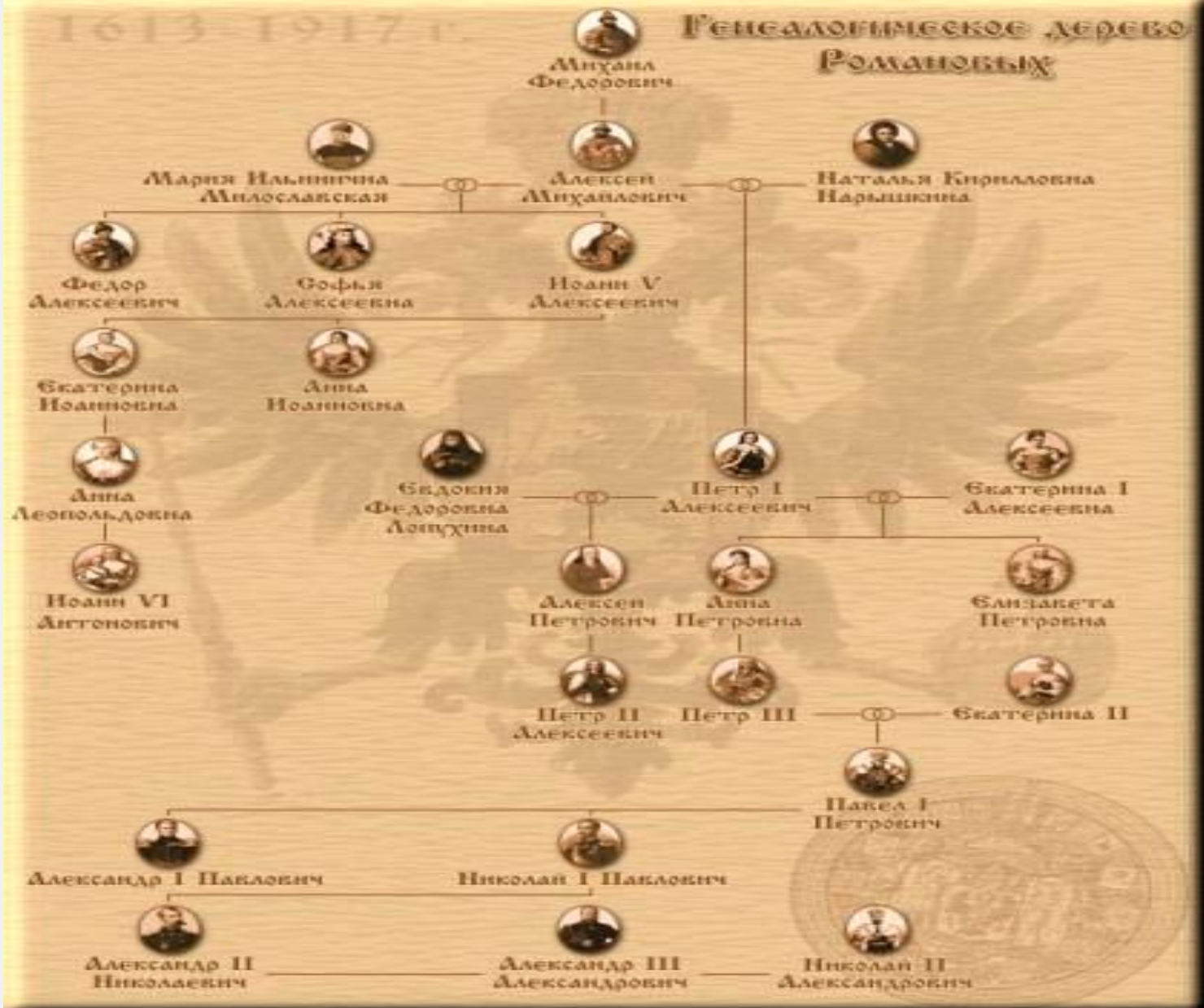




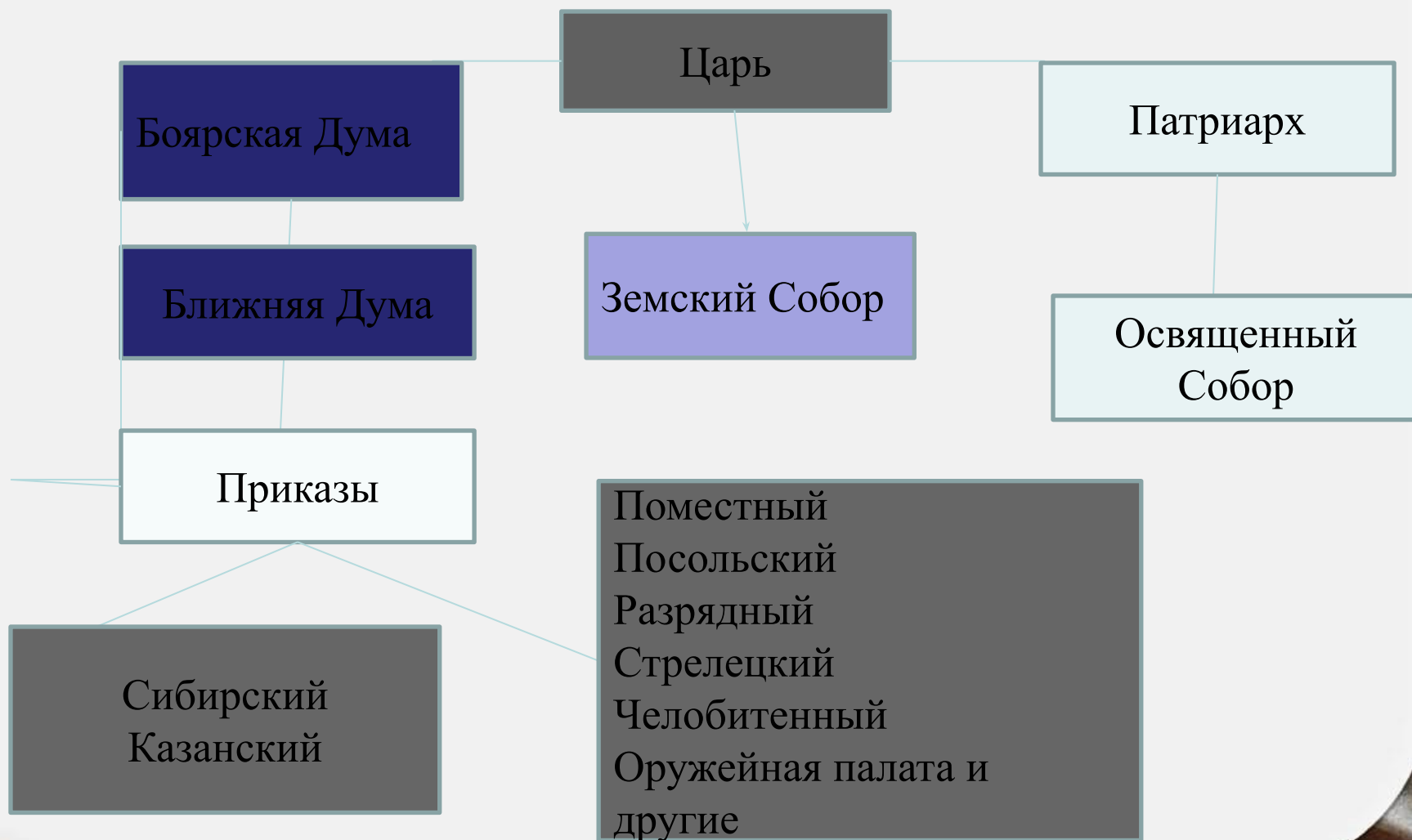
Михаил Федорович Романов (1613-1645 гг.)

1613-1917 г.

Генеалогическое древо Романовых



Органы государственной власти



Функции Земских соборов



- Введение новых налогов;
- Вопросы внешней политики;
- Издание новых законов (в 1648-1649 Земский собор разработал и принял новый свод законов – **Соборное уложение**)



abogallery.com - Internet's biggest art collection

С 1670 года Земские соборы больше не собираются



Причина:

по мере **укрепления царской власти** и окончания восстановительного периода в экономике **роль Земского собора падает**, их функции переходят к исполнительной власти – ПРИКАЗАМ.

Боярская Дума



Увеличение состава сделало ее громоздкой. Была создана «Ближняя Дума», заменившая «большую».

Признаки усиления царской власти:



- Ослабление роли Земских соборов;
- Политическое подчинение церкви государству;
- Ослабление позиций знатного боярства в Боярской думе за счет расширения ее состава и привлечения в нее незнатных дворян, лично преданных царю.

Перенеси информацию урока в тетрадь ■



- Подумай над вопросом: почему в России 17 века утверждается крепостничество и самодержавие. Приготовься к обсуждению.