

Тема 4. ПРОИЗВОДСТВО И ИЗДЕРЖКИ ФИРМЫ В РЫНОЧНОЙ ЭКОНОМИКЕ

4.1. Производство. Производительность факторов производства

4.2. Предприятие (фирма) как организационная форма производства

4.3. Издержки хозяйствования фирмы. Виды издержек в рыночной экономике

4.4. Доход фирмы. Прибыль фирмы. Виды прибыли фирмы

4.1. Производство.

Производительность факторов

производства

Общественное
производство включает две
важнейшие сферы:

- материальное производство
- нематериальное производство.

- Непосредственный процесс производства – это материально-производственная деятельность людей, при осуществлении которой происходит контакт средств производства и рабочей силы, действия для создания материального продукта, отвечающего общественным потребностям.
- Процесс производства динамичен, является носителем всех составляющих экономического роста, в нем взаимодействуют факторы производства: труд, земля, капитал и предпринимательские способности.
- Завершается непосредственное производство выпуском готовой продукции

- Закономерности использования факторов производства на уровне предприятия отражаются производственной функцией.
- Эта функция показывает зависимость максимального объема выпускаемой предприятием продукции от различного сочетания используемых в непосредственном процессе производства факторов.
- Она индивидуальна для отдельного технологического процесса.

Данную функцию можно представить как математическую формулу, названную производственной функцией:

$$Q = f (V_1, V_2, \dots, V_n),$$

- где: Q – объем выпуска продукцией в том или ином измерении;
- V – виды вовлекаемых в производство факторов;
- n – количество видов факторов

- Формула производственной функции выражает количественную определенность замены, например, живого труда овеществленным.
- С ее помощью можно определить, за счет чего повышается эффективность производства, за счет количественного увеличения какого-либо фактора или за счет его лучшего использования

- Упростим эту формулу и предположим, что имеются два фактора:
- труд (L) и капитал (K), тогда:

$$Q = f(L, K)$$

- Благодаря развитию производственных сил общество сокращает затраты труда на создание различных продуктов для личного и общественного потребления.
- По мере накопления людьми опыта, знаний, постижения законов природы происходит последовательное повышение производительности труда.
- Рост производительности труда – один из объективных общих экономических законов.
- Однако в различные периоды развития экономических систем темпы роста производительности труда неодинаковы, как правило, они отражают динамику экономики.

4.2. Предприятие (фирма) как организационная форма производства

- Фирма (предприятие) представляет собой хозяйственное звено, реализующее собственные интересы посредством изготовления и продажи товаров и услуг путем планомерного комбинирования факторов

Фирма как важнейший субъект рынка выполняет ряд функций:

- 1. Производственная функция: производство продукции, сопровождающееся организацией производства, выбором технологии, контролем качества товара.
- 2. Коммерческая функция: приобретение ресурсов, создание сбытовой сети, системы стимулирования реализации продукции, анализ рынка, конкурентов, спроса и предложения, то есть занятие маркетинг.
- 3. Финансовая функция: получение прибыли, инвестирование, работа с ценными бумагами, управление рисками и др.
- 4. Счетная функция: осуществление статистического и бухгалтерского учета, инвентаризация.
- 5. Административная функция: управление производственной и коммерческой деятельностью, мотивация труда, поиск путей эффективного функционирования фирмы, организация согласованной, упорядоченной деятельности фирмы, то есть осуществление менеджмента

Выделяют следующие виды фирм по организационно-правовой форме:

- 1. Индивидуальная фирма
- 2. Партнерство (товарищество).
- 3. Корпорация

- Предпринимательская деятельность (предпринимательство) – это инициативная самостоятельная деятельность граждан и их объединений в целях получения прибыли, осуществляемая на свой страх и риск под имущественную ответственность в пределах, определяемых организационно-правовой формой предприятия

Внешняя среда фирмы включает:

- -технологическую среду,
- -географическую среду, которая отражает территориальное размещение ресурсов,
- -политическую среду,
- -деловую конъюнктуру, с учетом той или иной фазой экономического цикла;
- -институциональную среду – т.е. инфраструктуру бизнеса, включающую банки и др. финансовые институты, страховые компании, биржи и т.д. -демографическая среду.

- Внутренняя среда предпринимательства поддается регулированию со стороны предприятия – это структура фирмы, ее цели и задачи, технология производства, работники, которые являются главным фактором успеха фирмы

Внутренние источники роста:

- -нераспределенная прибыль, возвращающаяся в производство;
- -выпуск акций; -заемные средства, взятые у

Внешние источники роста:

- -слияние, т.е. объединение двух и более компаний;
- -поглощение одной фирмой другой через скупку контрольного пакета акций

Стратегия — это выбор фирмой основных долгосрочных целей и задач, курса ее действий и распределения ресурсов, необходимых для достижения этих целей.

Различают два типа стратегии:

- оборонительную
- и наступательную.

Бизнес-план предпринимателю особенно необходим потому, что позволяет,

- во-первых, определить жизнеспособность собственного предприятия в конкурентной борьбе, будущее своего предприятия в ходе этой конкурентной борьбы;
- во-вторых, дает ориентиры развития предприятия как экономические, так и технические, технологические;
- в-третьих, получить поддержку развитию предпринимательства в виде инвестиций.

При разработке бизнес-плана необходимо соблюдать определенные правила:

- 1. Критически оценивать предпринимателю собственные силы, собственные надежды соотносить с реалиями экономики.
- 2. Оценивать конкуренцию не с позиций, как бы хотелось это предпринимателю, а так, как складывается конкуренция в жизни, как распределяются силы между конкурирующими предпринимателями.
- 3. При формировании бизнес-плана разрабатывать альтернативные варианты того, что хочет сделать в будущем предприниматель, как развить собственное производство, какие затраты и результаты производства предлагается осуществлять.
- 4. Если при составлении бизнес-плана предприниматель приходит к выводу, что существуют непреодолимые преграды добиться желаемого, что производство будет неприбыльно, то лучше оставить попытки приукрасить бизнес-план, поискать новые возможности добиться желаемого, разработать новый бизнес-план, с иных экономических, технических позиций.

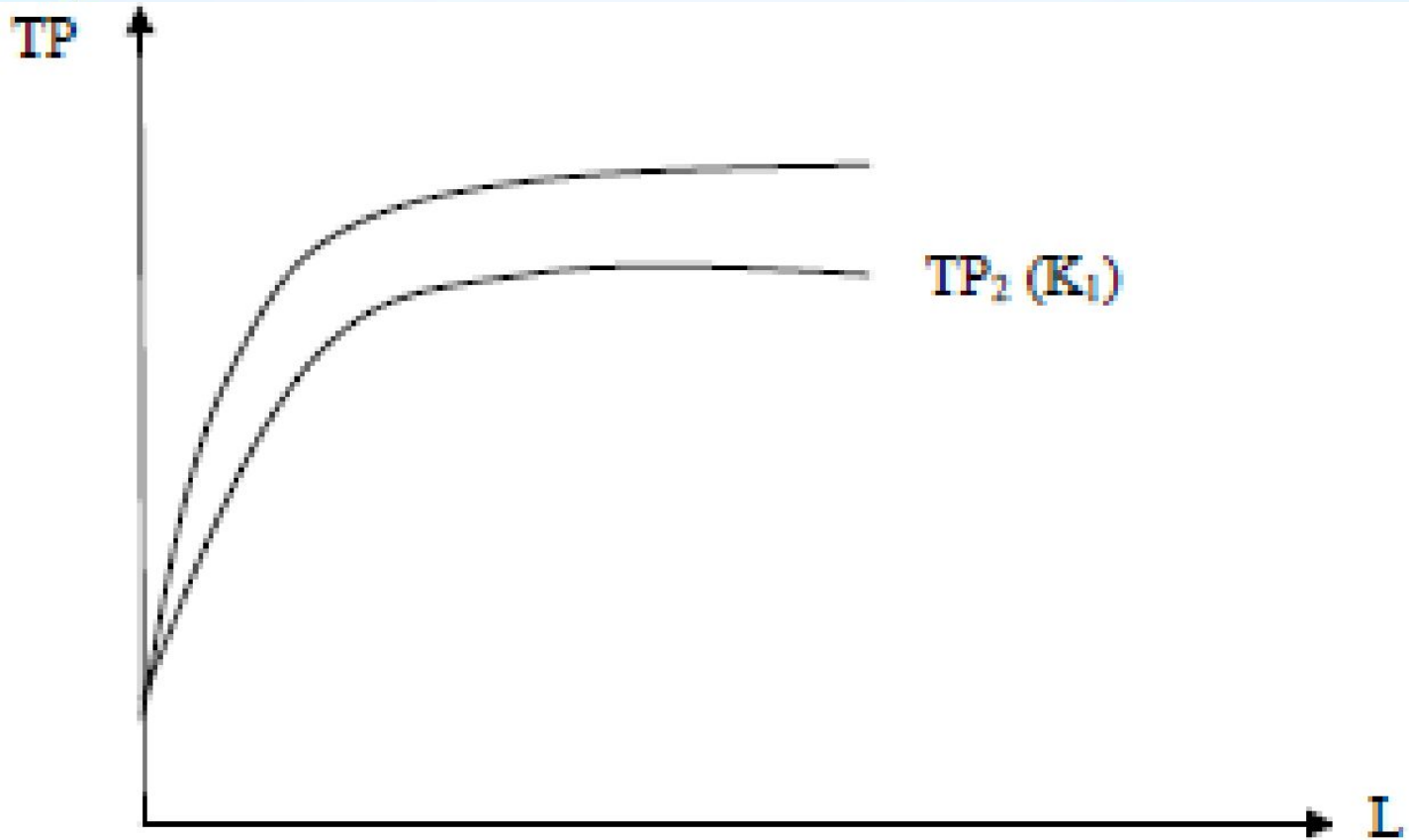
- Производственная функция – это техническое соотношение, отражающее взаимосвязь между совокупными затратами факторов производства и максимальным выпуском.

Математически ее можно записать в виде формулы:

$$Q = f(L, K),$$

- где Q – объем производимой продукции;
- L –затраты труда;
- K –затраты капитала.

- Закон убывающей отдачи (предельной производительности) – при определенном уровне технологии увеличение вложения одного фактора производства при неизменном количестве остальных факторов ведет к убывающей отдаче от этого фактора производства



Графически закон убывающей отдачи отражают линии совокупного продукта (TP) и предельного продукта труда (MP)

- Формула для вычисления предельного продукта n -го фактора (труда) имеет вид:

$$MP_n = TP_n - TP_{n-1}$$

$$MR = \frac{dT}{dL}$$

Соответственно предельный доход (MR) представляет денежное выражение предельного продукта и вычисляется как **MR = MP · P**

Средний продукт и средний доход определяются по формулам:

$$AP = \frac{TP}{\text{Затраты переменного фактора}}; ARP = AP \cdot P.$$

- Таким образом, в результате соединения факторов производства создаются продукты труда, совокупность материальных благ.

- *Количественное отношение объема (массы) полученного продукта к труду, затраченному на его изготовление, характеризует производительность труда.*

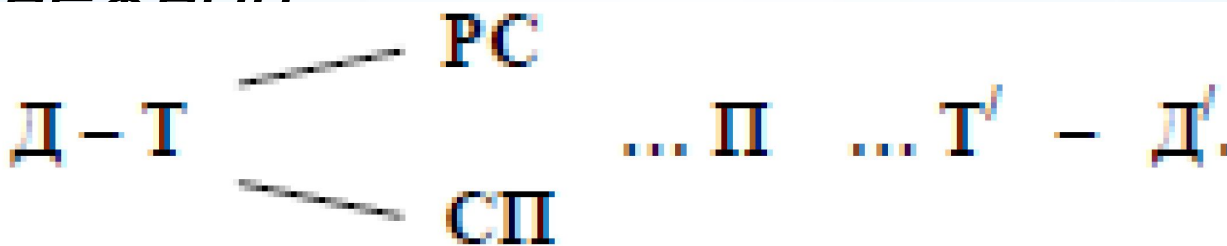
Показатель производительности можно представить в следующем виде:

Производительность труда = Q/T ,

где **Q** – количество созданного продукта в натуральном или денежном выражении;

- **T** – затраты труда (например, человеко-час или количество занятых в данном производстве).

- **Кругооборот капитала** – есть последовательное прохождение им трех стадий, содержанием которых является смена денежной, производительной, товарной форм и возвращение к исходной форме – денежной



- *Постоянно повторяющийся процесс кругооборота называется **оборотом капитала**.*

- Оборот капитала протекает во времени, которое называется временем оборота. Это период, в течение которого вложенные средства в денежной форме возвращаются к владельцу в той же форме. Время оборота состоит из времени производства и времени обращения.
- Время производства – это время нахождения фондов в сфере производства. Оно состоит из рабочего периода, когда фонды находятся в непосредственном производстве, из перерывов в процессе производства по технологическим и организационным причинам (пересменка, обеденные перерывы, выходные и праздничные дни и т.п.), из времени нахождения фондов в запасах, которые необходимы для обеспечения непрерывности производственного процесса.
- Время обращения – это время нахождения фондов в сфере обращения. Оно включает: время на приобретение средств производства и наем рабочей силы, реализацию продукции, превращение товаров в деньги, перечисление Денег на расчетный счет предприятия.

- *Время, в течение которого совершается весь процесс движения капитала, называется **временем оборота капитала***

- Разные элементы производственных фондов совершают свой оборот неодинаково.
- В зависимости от участия разных частей капитала в его обороте он подразделяется на основной и оборотный (основные и оборотные фонды).

4.3. Издержки хозяйствования фирмы. Виды издержек в рыночной экономике

- **Издержки производства** — это затраты на производство товара, товарной услуги. Различают бухгалтерские и экономические издержки производства.
- **Бухгалтерские издержки** — фактические расходы, связанные с осуществлением производства, выраженные в денежной форме.
- **Экономические (вмененные) издержки** — это стоимость всех отвлекаемых для данного производства ресурсов.

Совокупные (валовые) издержки ($ТС$) — это суммарная величина издержек, понесенных при производстве данного объема продукции. Для двухфакторной модели производства они составят:

$$ТС = PKK + PLL,$$

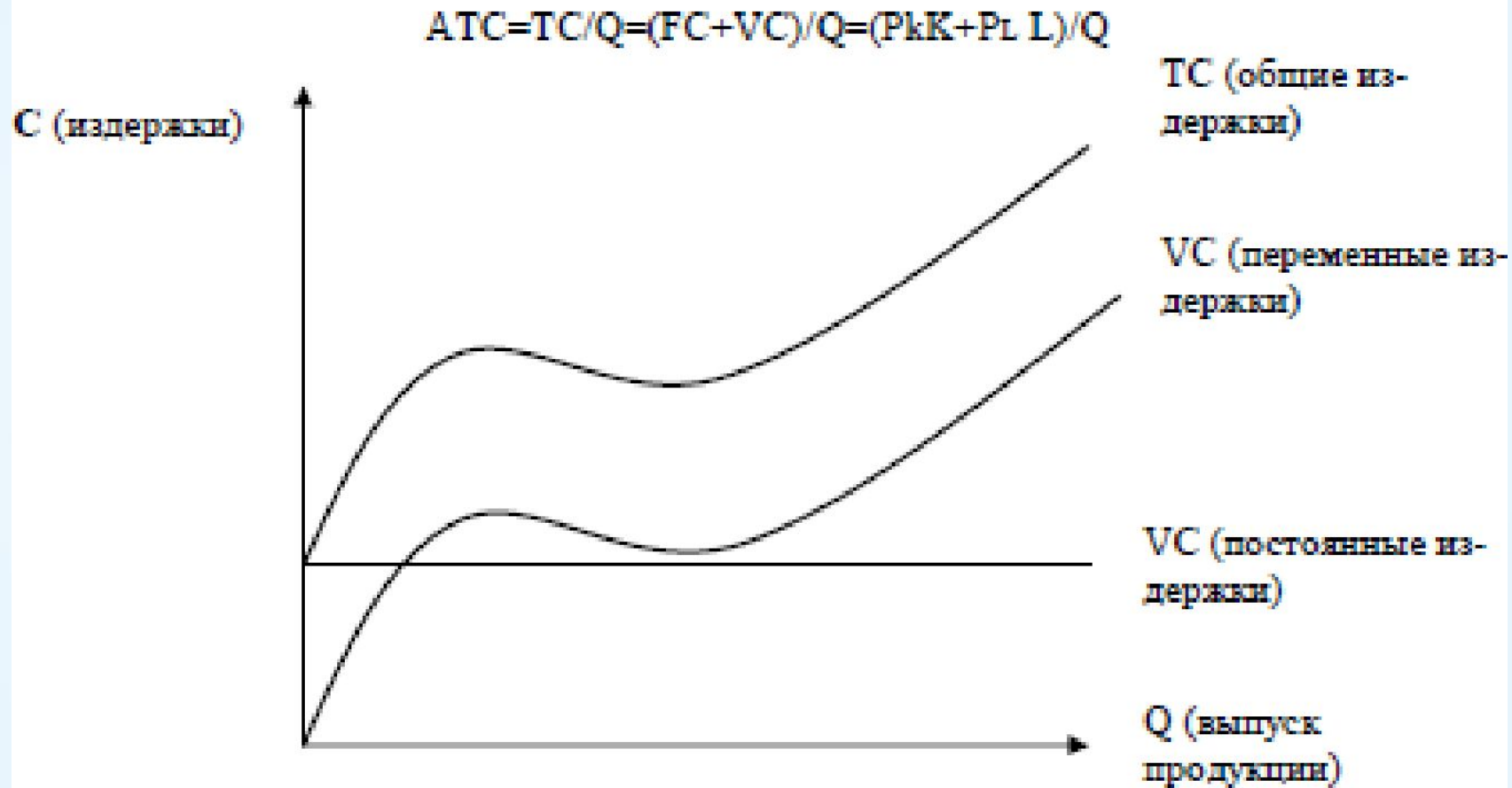
где K и L — количества факторов, а P_k и P_L — их цены.

Постоянные (фиксированные) издержки (FC) — издержки, величина которых не меняется в зависимости от объема выпуска.

Переменные издержки (VC) — издержки, величина которых изменяется в зависимости от объема выпуска.

Для каждого данного объема выпуска совокупные издержки равны сумме постоянных и переменных издержек:

$$ТС = FC + VC.$$



Другую группу составляют издержки, характеризующие уровень затрат на единицу продукции. Средние издержки (АТС) представляют собой величину совокупных издержек, приходящихся на единицу произведенной продукции. Сравнивая их с рыночной ценой данной продукции, можно наглядно видеть, прибыльным ли будет производство. Средние постоянные издержки

- (АFC) – величина постоянных издержек, приходящихся на единицу продукции:
 - **$AFC = FC/Q$.**
- С ростом объема выпуска они уменьшаются. Средние переменные издержки (АVC) – величина переменных издержек, приходящихся на единицу продукции:
 - **$AVC = VC/Q$.**

Отдельную группу представляют предельные издержки (МС), отражающие прирост совокупных издержек, вызванный увеличением объема выпуска на единицу продукции:

$$MC = \Delta TC / \Delta Q.$$

Величина предельных издержек может быть найдена как первая производная функции совокупных издержек:

$$MC = dTC/dQ$$

- **Физический износ** – это утрата основными фондами натурально-вещественных характеристик при их эксплуатации в производстве. В соответствии с этим их стоимость по частям переносится на производимый продукт в форме амортизационных отчислений

Научно-технический прогресс объективно обуславливает две группы факторов, противоположно воздействующих на износ основных фондов.

- Во-первых, интенсификация режимов эксплуатации основных фондов.
- Во-вторых, повышение качества материалов, долговечности и надежности машин.

- ***Амортизация*** – это процесс переноса стоимости основного капитала в течение срока его службы на стоимость произведенного товара.
- ***Норма амортизации*** представляет собой отношение годовой суммы амортизационных отчислений к среднегодовой стоимости основного капитала, выраженное в процентах

- *Трансакционные издержки возникают в процессе налаживания отношений между рыночными агентами. Трансакционные издержки также возникают в сфере обмена при установлении или передаче прав собственности.*

К трансакционным издержкам относятся:

- -издержки поиска информации (о поставщиках, покупателях, ценах);
- -издержки по ведению переговоров и заключению контрактов;
- -издержки по юридической защите контракта (судебные расходы при его нарушении) и другие.

- *Общие издержки потребления определяются как сумма издержек, которые, как ожидает покупатель, он понесет при оценке, получении и использовании продукта или услуги*

Ценность, ощущаемая потребителем

Потребительская ценность

Ценность продукта

Ценность услуги

Ценность персонала

Ценность имиджа



Издержки потребителя

Денежные издержки

Затраты времени

Затраты энергии

Эмоциональные затраты

4.4. Доход фирмы. Прибыль фирмы. Виды прибыли фирмы

- *Доход фирмы – это выручка, величина которой зависит от цены и количества реализованной продукции.*
- Умножив количество проданной продукции на цену, мы получим величину совокупной выручки (TR) фирмы:

- **$TR(Q) = P(Q)Q.$**

Различают следующие виды прибыли:

- **-бухгалтерскую** – часть дохода фирмы, которая остается от общей выручки после возмещения внешних издержек, т. е. платы за ресурсы поставщиков. Такая трактовка включает только явные издержки и игнорирует вмененные (скрытые) издержки;
- **-экономическую** (чистую) – то, что остается после вычитания из общего дохода фирмы всех издержек (внешних и внутренних, включая в последние нормальную прибыль предпринимателя);
- **-нормальную** – прибыль на вложенный капитал, которая могла бы быть получена, если бы капитал был использован простейшим, обычным способом, то есть, предоставлен в виде ссуды, аренды.
- **-балансовую** – разницу между выручкой от реализации продукции и суммой материальных затрат, амортизации и заработной платы. Иногда балансовую прибыль называют общей прибылью, поскольку именно она является источником распределения и использования средств предприятия.

- Основной задачей фирмы является максимизация прибыли. Эту задачу можно решить двумя путями:
- 1) методом сравнения валовых доходов и валовых издержек и
- 2) методом сравнения предельного дохода и предельных издержек.

- *Точка равновесия фирмы и максимальной прибыли достигается в случае равенства предельного дохода и предельных издержек*

- Спасибо за внимание!