

Изучение эмоциональной экспрессии
детей старшего дошкольного возраста,
имевших в анамнезе перинатальную
патологию ЦНС

Выполнила: Белова Н.В.
Проверила: Н. Ю. Верхотурова,
к . псих.н., доцент

ЭМОЦИОНАЛЬНАЯ ЭКСПРЕССИЯ

**От латинского «expressio» — выражение.
Эмоциональная экспрессия представляет собой
эмоциональные реакции человека на внешние и
внутренние воздействия, которые могут
выражаться как в виде психических процессов,
так и в виде состояний, окрашивающих
переживания и деятельность человека.**

АКТУАЛЬНОСТЬ ИССЛЕДОВАНИЯ:

- ⑥ изучение эмоциональной экспрессии детей старшего дошкольного возраста с ПП ЦНС, требует особого внимания, так как, церебральная патология – одна из наиболее актуальных психолого-педагогических и медико-социальных проблем сегодняшнего дня. Перинатальные поражения являются одной из основных причин отклонений в поведении подрастающего поколения. Ограниченность в интерпретации эмоций приводят к неполноценному восприятию других людей. Это провоцирует сложности во взаимоотношениях детей и с окружающими, создаёт серьёзные барьеры в их последующем обучении и воспитании, приводит к трудностям в социализации.

Цель исследования:

- изучить особенности эмоциональной экспрессии детей старшего дошкольного возраста, имевших в анамнезе перинатальную патологию ЦНС и разработать психологическую программу по их своевременной коррекции.

Проблема исследования:

- особенности эмоциональной экспрессии, являются важнейшими компетенциями эмоционального реагирования, обеспечивающими эмоциональную грамотность детей, как в норме, так и при отклонениях в развитии. От состояния сформированности эмоциональной экспрессии во многом будет зависеть успешность конструктивного взаимодействия данной категории детей со взрослыми и сверстниками, их последующая социальная адаптация и социализация в современном обществе. Однако в настоящее время данная проблема недостаточно изучена и требует последующей разработки.

Объект и предмет исследования:

- **Объект — эмоциональная экспрессия и её развитие в старшем дошкольном возрасте.**
- **Предмет — особенности эмоциональной экспрессии детей старшего дошкольного возраста имевших в анамнезе перинатальную патологию ЦНС.**

Гипотезой исследования:

- послужило предположение о том, что, особенностями эмоциональной экспрессии детей старшего дошкольного возраста, имевших в анамнезе перинатальную патологию ЦНС являются трудности восприятия, понимания и вербализации эмоциональных реакций.

Задачи исследования:

- 1. На основании анализа общей и специальной психолого-педагогической и медико-биологической литературы по проблеме исследования, определить ее современное состояние.
- 2. Выявить особенности эмоциональной экспрессии детей старшего дошкольного возраста с перинатальной патологией ЦНС.
- 3. Разработать психологическую программу по коррекции эмоциональной экспрессии детей старшего дошкольного возраста, имевших в анамнезе перинатальную патологию ЦНС.

Организация исследования:

- эксперимент был реализован на базе муниципального бюджетного дошкольного образовательного учреждения № 46 компенсирующего вида. В исследовании приняли участие дети старшей группы, в возрасте пяти и пяти с половиной лет с клиническим диагнозом G96.8. «Перинатальное поражение центральной нервной системы». Всего экспериментом было охвачено 20 детей.

Критерии комплектования экспериментальной выборки:

- 1. Схожесть показателей возраста
- (20 воспитанники ДООУ в возрасте 5 и 5,5 лет.)
- 2. Посещение детьми старшей группы детского сада;
- 3. Схожесть клинической картины нарушения. Все испытуемые, принявшие участие в исследовании имели клинический диагноз G96.8 “Перинатальное поражение ЦНС”.

Этапы констатирующего эксперимента:

- Экспериментальное изучение особенностей эмоциональной экспрессии детей старшего дошкольного возраста, имевших в анамнезе перинатальную патологию ЦНС проходило через ряд последовательно сменяющихся этапов:
 - подготовительный;
 - психодиагностический;
 - аналитический.

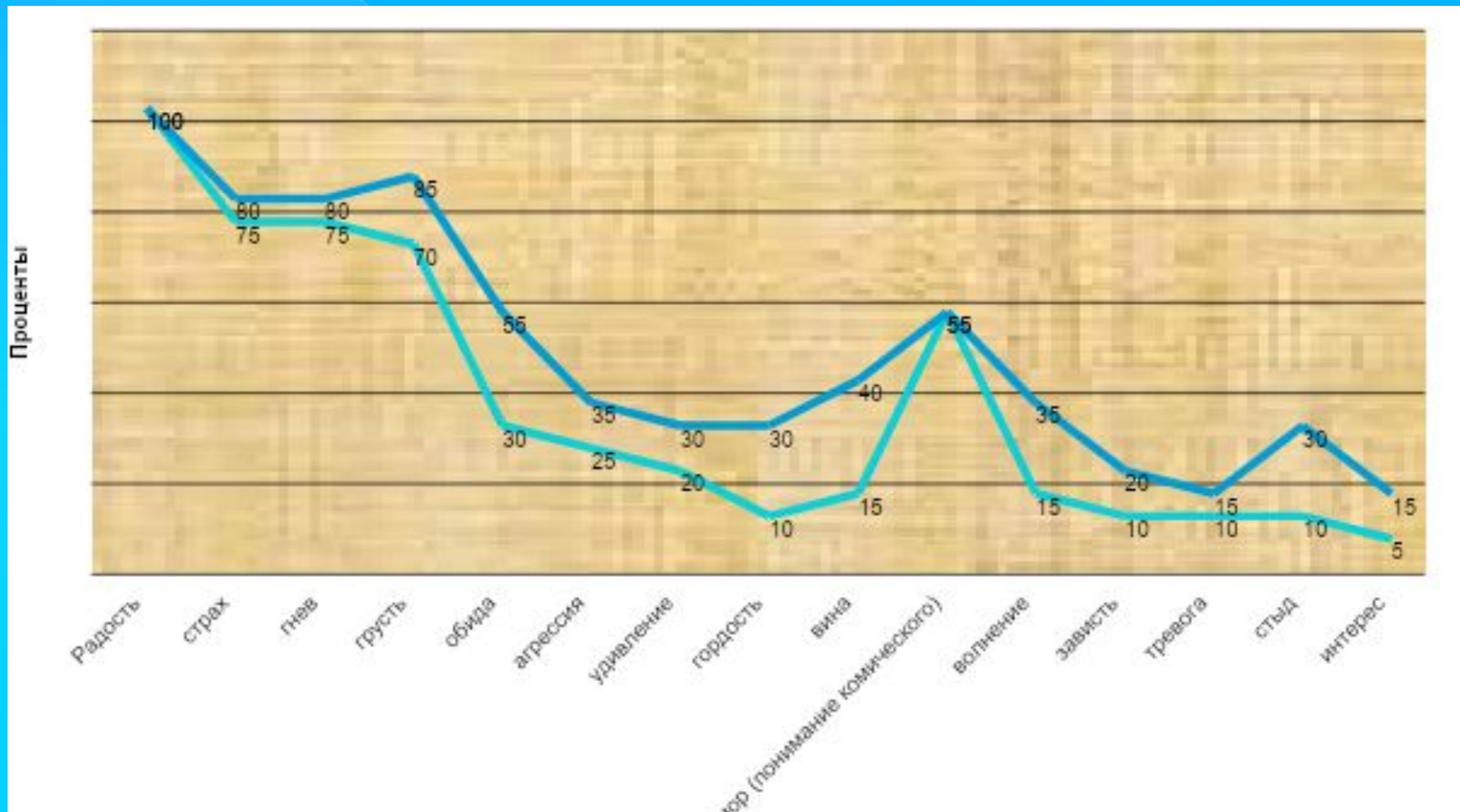
Методики исследования:

- 1. «Анкета по изучению особенностей восприятия, понимания и вербализации эмоциональной экспрессии» Н.Ю. Верхотуровой (2010);
- 2. Методика «Изучения понимания эмоциональных реакций, изображенных на картинке» Г.А. Урунтаевой, Ю.А. Афонькиной (1998) в адаптации Н.Ю. Верхотуровой (2010);
- 3. Методика «Наблюдения за эмоциональными проявлениями» И. Шванцара (1978), в адаптации Н. Ю. Верхотуровой (2010);
- тест «Распознавание эмоций» Т.В. Чередняковой (2007).

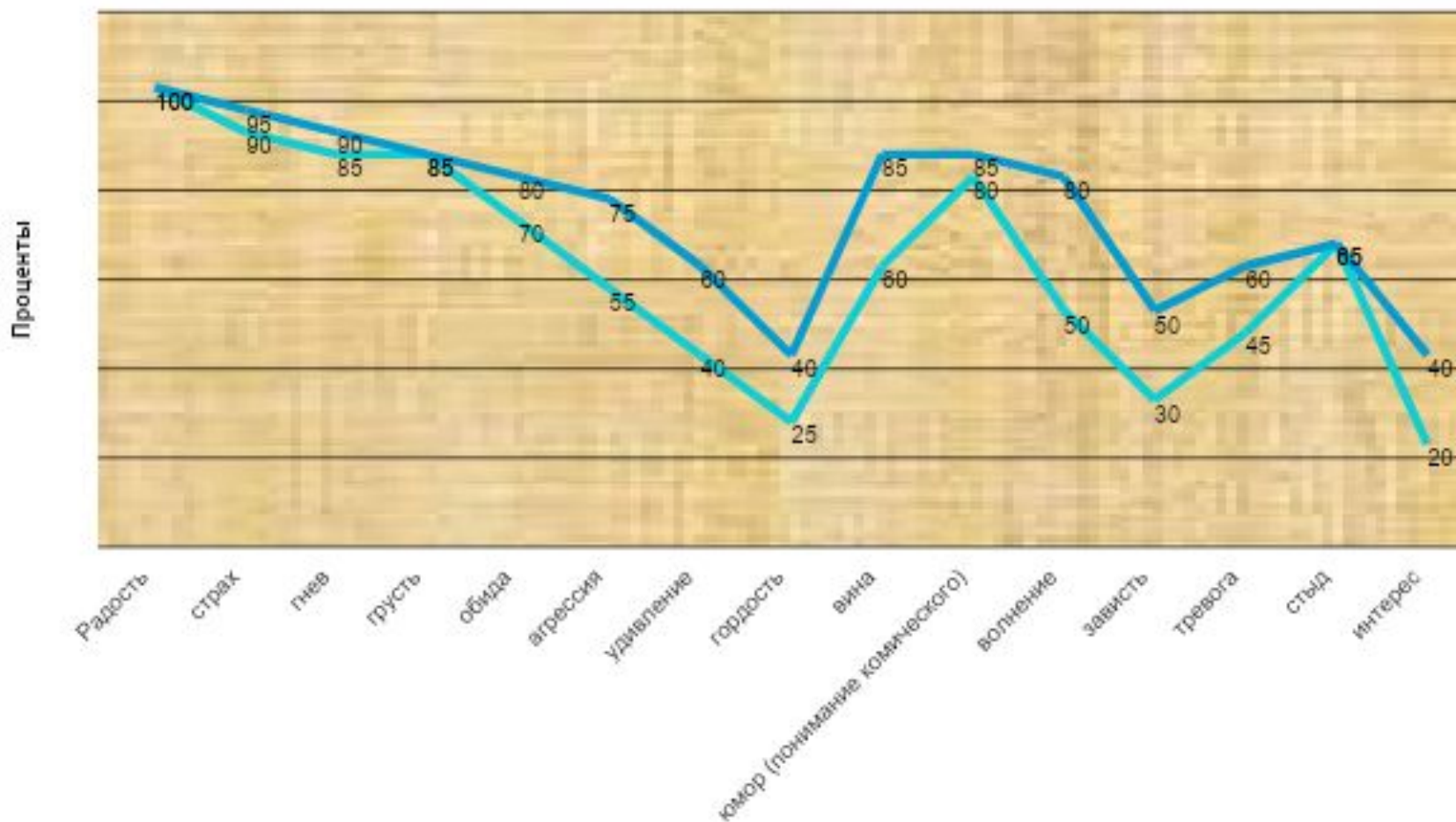
Результаты изучения детей старшего дошкольного возраста, имевших в анамнезе ПП ЦНС по «Анкете изучения особенностей восприятия, понимания и вербализации эмоциональной экспрессии» Н.Ю. Верхотуровой

- ⊙ Анализируя анкетные данные, в первую очередь стоит отметить, что дети испытывают трудности в понимании многих базовых эмоций, не дифференцируют их между собой, а так же не могут привести пример ситуации, в которых может возникнуть та или иная эмоция.
- ⊙ У 16 (80%) детей в данной возрастной группе отмечаются трудности вербализации слов, обозначающих эмоции, а так же непонимание предметных связей между некоторыми эмоциями и ситуациями, в которых эти эмоции проявляются.
- ⊙ Следует отметить, что 16 (80%) детей отвечают отрицательно на вопрос о том, происходили ли с ними смешные ситуации. Из этого можно предположить: или дети не запоминают яркие смешные ситуации, или не определяют какие-либо ситуации, как смешные

Результаты изучения особенностей понимания эмоциональных реакций детьми старшего дошкольного возраста с ПП ЦНС по методике Г.А. Урунтаевой, Ю.А. Афонькиной (1998), в адаптации Н.Ю. Верхотуровой(2010).



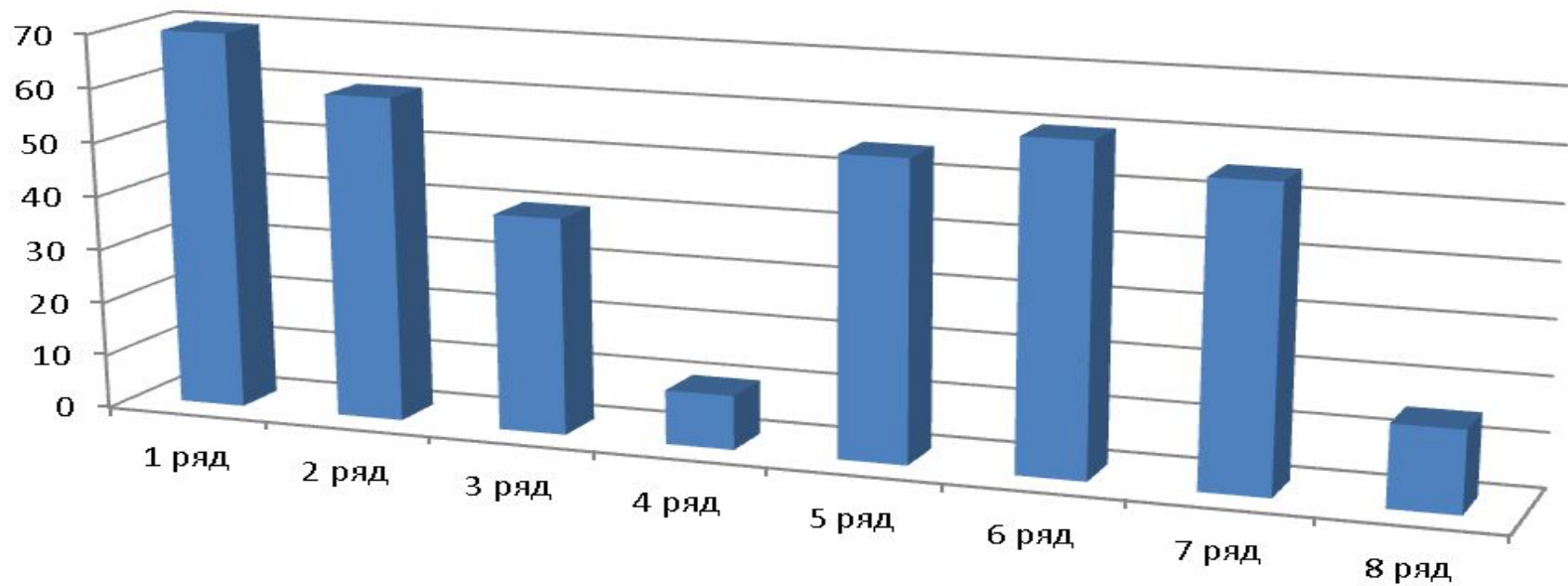
Результаты изучения особенностей вербализации эмоциональных реакций детьми старшего дошкольного возраста с ПП ЦНС по методике Г.А. Урунтаевой, Ю.А. Афонькиной (1998), в адаптации Н.Ю. Верхотуровой (2010).



Результаты исследования по методике «Наблюдения за эмоциональными проявлениями» Й. Шванцара (1978), в адаптации Н.Ю. Верхотуровой (2010);

- Полученные результаты свидетельствует о том, что дети лучше вербализируют наиболее контрастные как положительные, так и отрицательные по знаку эмоциональные реакции.
- Дети слабо проводят аналогии между данными эмоциональными реакциями и их внешними причинами.
- Мимическое проявление эмоциональных реакций ограничиваются малым использованием экспрессивных средств, для их передачи.

Результаты изучения эмоциональной экспрессии детей старшего дошкольного возраста, имевших в анамнезе ПП ЦНС по тесту «Распознавание эмоций» Т.В. Чередняковой (2007).



Направления коррекционной работы:

- ⊙ Расширение знаний о базовых эмоциональных реакциях, их предметной соотнесенности и дифференциации;
- ⊙ Расширение знаний об экспрессивных выразительных средствах и научение выражению собственных эмоциональных реакций с их помощью;
- ⊙ Развитие восприятия эмоциональных реакций других людей по внешним экспрессивным признакам;
- ⊙ Формирование умений управлять эмоциональной экспрессией в ситуациях межличностного общения со сверстниками.

Методы психологической коррекции

- Нами был разработан комплекс психокоррекционных занятий по коррекции эмоциональной экспрессии детей старшего дошкольного возраста с перинатальным поражением ЦНС, который включал в себя:
 - Методы игратерапии;
 - методы сказкотерапии.

Спасибо за внимание!

