

Вводная лекция

1. Обязательный конспект лекции



2. Элементный анализ кроя исторического костюма



Для чего это нужно?

ЭТО ВАША
КОПИЛКА
ИДЕЙ.



ЗДЕСЬ МОЖНО ХРАНИТЬ ВСЕ,
ЧТО ВЫ УКРАЛИ.

УВИДЕЛИ ЧТО-ТО,
ЧТО СТОИТ УКРАСТЬ?

ПОЛОЖИТЕ ЭТО
В КОПИЛКУ ИДЕЙ!



НУЖНО
ВДОХНОВЕНИЕ?

ПОИЩИТЕ ЕГО
В КОПИЛКЕ ИДЕЙ!

МУСОР НА ВХОДЕ —
МУСОР НА ВЫХОДЕ

Художник — коллекционер. Только заметьте, что коллекционирует он не все подряд. Художники собирают разборчиво. Лишь то, что по-настоящему любят.



Первый критерий:



**Необходимо знать
известные вещи**

Гениальные идеи чаще всего
появляются из насмотренности.

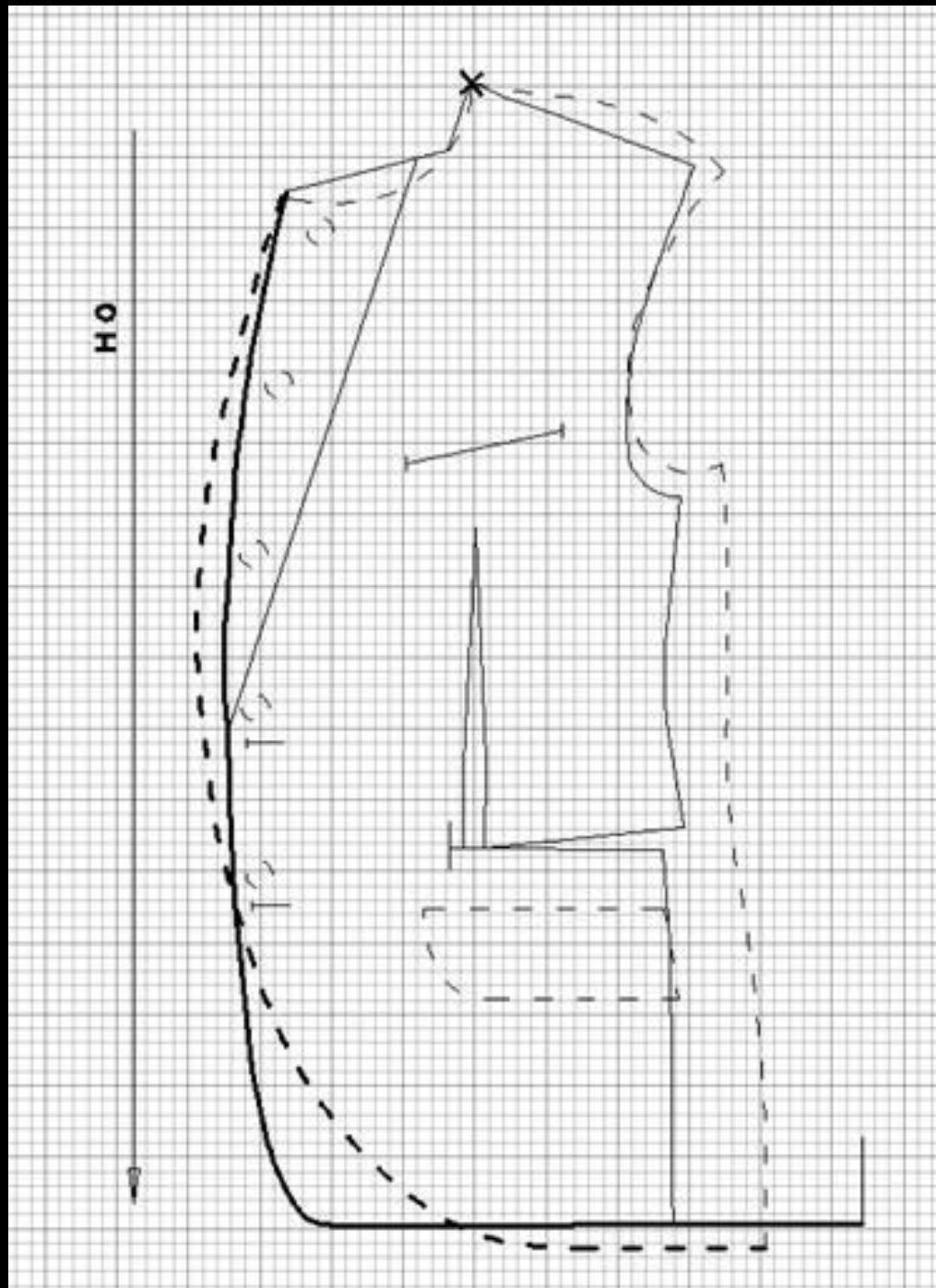


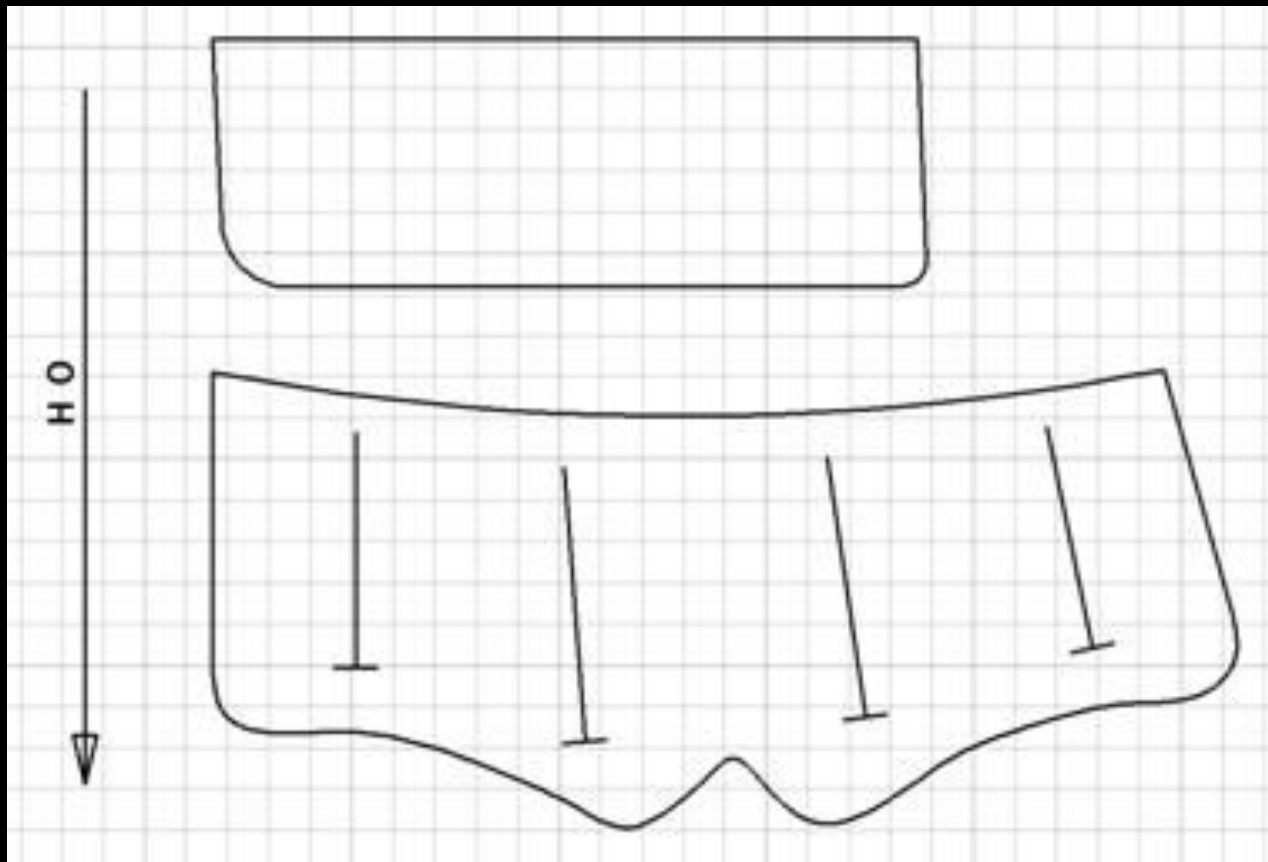
Чем больше ваша «копилка», тем
больше вариантов рандомных
комбинации может подобрать ваше
воображение

Элементный анализ кроя исторического костюма

1. Необходимо определить хронологические границы изучаемого периода.
2. принцип классификации заключается в последовательном уточнении ассортимента и определении половозрастного признака, климатической зоны использования, условий эксплуатации (повседневная, торжественная, домашняя) и т. п.
3. Следующим шагом является анализ источников информации о исторических моделях одежды. Источник должен содержать изображение внешнего вида изделия, масштабированный чертеж конструкции и сопутствующую информацию (характеристика эпохи, вид одежды, назначение, материалы, технологии изготовления и т. п.). При изучении источников выделяются модели — прототипы, т. е. изделия выбранного периода, входящие в границы определенного ранее ассортимента.
4. В каждой модели — прототипе выделяются элементы кроя.
5. Делать кроя неразрывно связана с конструкцией изделия в целом, т. к. местоположение деталей и конструктивных членений являются средством достижения художественной выразительности модели одежды.
6. Можно провести сопоставление с современными аналогами, либо сделать вывод о том, что в современной модной индустрии подобные детали и типы кроя не используются.

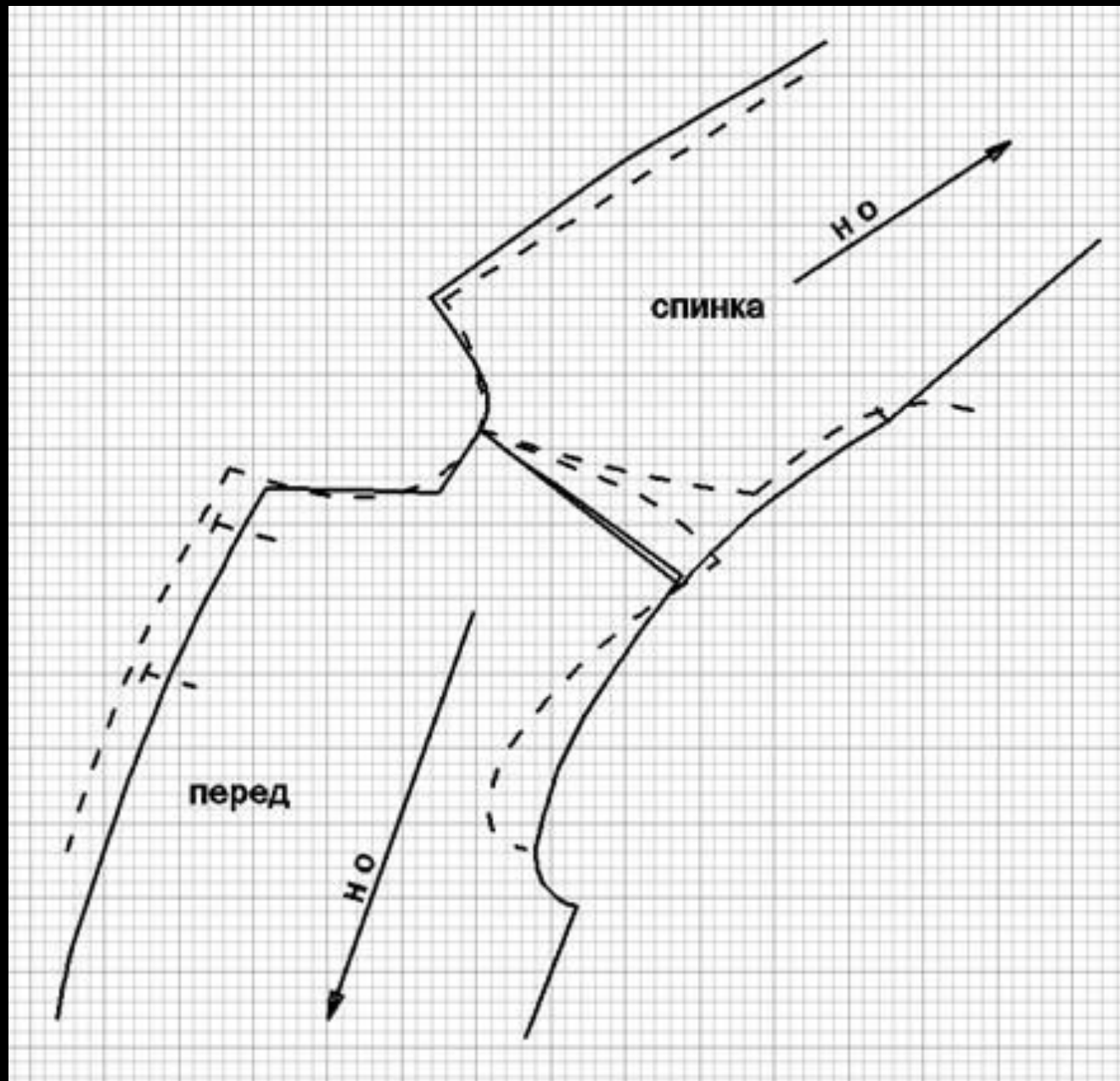
Пример:
Наложенные друг на друга
чертежи конструкций
деталей переда пиджака:
современного и 19 в.





Чертежи конструкций клапанов кармана:
современного и 1735–1740 гг. На историческом
чертеже клапана обозначены петли, что, согласно
Norah Waugh, является отличительной чертой
мужского костюма 18 в. Клапан камзола имеет ярко
выраженные модельные особенности.

Чертежи
фрагментов
перада и спинки
современного
мужского
пиджака
и визитки конца
19 в



Механизм сравнительного анализа элементов может применяться к сравнению не только деталей исторического костюма с современными, но и исторических элементов между собой, позволяя проследить эволюционные изменения в проектировании швейных изделий в отдельные периоды истории.



Что впоследствии можно будет использовать в своих проектах/коллекциях

3. Реферат

- Каждый студент выполняет реферат в качестве домашнего задания.
- На выполнение – 3 недели.

Как правильно оформить цитату:

1. А. Ю. Москвин. — Текст: непосредственный // Молодой ученый. — 2013. — № 12 (59). — С. 152-157.
2. Р.О. Федосеева. Картины Рафаэля. М.: РОССПЭН, 2002. с. 471.
3. URL: <https://moluch.ru/archive/59/8519/> (дата обращения: 05.01.2021).

Тема реферата утверждается
у преподавателя.

Но выбирать тему можно и
самостоятельно.

Не параграф из учебника

Как делать реферат?

1. Выбираются 3 – 5 книг.
2. Изучаются. Если тема реферата занимает не всю книгу, а 2 – 22 страницы, им уделяется основное внимание.
3. Делается конспект каждой книги, та информация, которая подходит под тему вашего реферата.
4. Создаётся подробный тезисно-цитатный план.
(Его можно корректировать с преподавателем)

После написания реферата происходит защита реферата в качестве проекта.

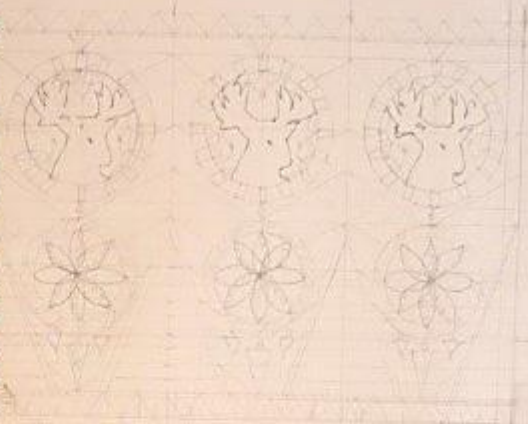
Любые носители информации запрещены.

Студент выходит к доске и рассказывает тему, в которую погрузился, глядя в глаза аудитории.

Аудитория и преподаватель задают критические вопросы

4. Зарисовка орнамента.

Пример



5. Зарисовка костюма.

Пример

