

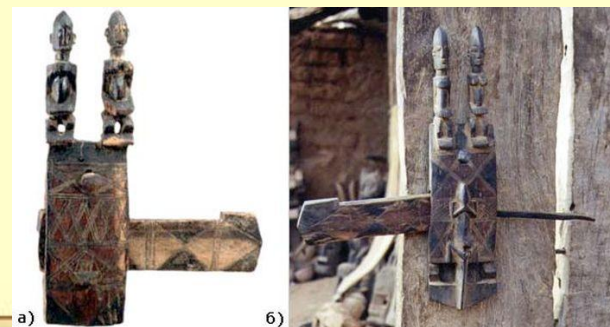
Тайна

ключица



ИСТОРИЯ ПОЯВЛЕНИЯ КЛЮЧЕЙ

С появлением частной собственности перед человеком встала прямая задача: как всё же уберечь своё имущество от посягательств со сторон соплеменников? Замки и ключи приравниваются по своему возрасту к ранним цивилизациям. Первый деревянный ключ был найден археологами в гробнице всем известного фараона Рамсеса 2.



Замки с востока

**Медные и железные
висячие замки, которые
обнаруживают в Европе
и на Дальнем Востоке,
широко применялись
римлянами и китайцами.**



Изящество в металле

В средние века замки и ключи были очень орнаментированными. Появилась холодная обработка железа. Кузнецу не надо было уже быстро работать у наковальни; он теперь необычайно ловко пользовался напильником, зубилом и ножовкой.



Тайна ключа

**На протяжении веков
ключи символизировали
авторитет, безопасность
и власть. Боги, богини и
святые описываются как
хранители ключей от рая
небесного, от бездны, от
врат земли и моря.**



Ключи от Нерона до королевы Викт

**Ключ был символом
общественного положения
человека, его важности. Много
сотен лет назад в Египте
важность "главы семьи"
определялась количеством
ключей, которыми он владел;
они были большими, и их
носили на плечах рабы**





Простые современные ключи

С тех пор, развитие технологий шагнуло далеко вперед и ключи, как и замки, сегодня представляют собой высокотехнологичные устройства, с электроникой, сложными лазерными нарезками и в паре с соответствующим цилиндром могут служить надежной защитой ваших дверей.

КЛЮЧ «БУРАТИНО»

Самым простым из современных ключей считается “Буратино”. Это простой ключ, без особой секретности, суть действия которого сводиться к повороту механизма плоским язычком. Варьируется только размер этого язычка и ответного механизма внутри замка.



«АНГЛИЙСКИЙ» КЛЮЧ

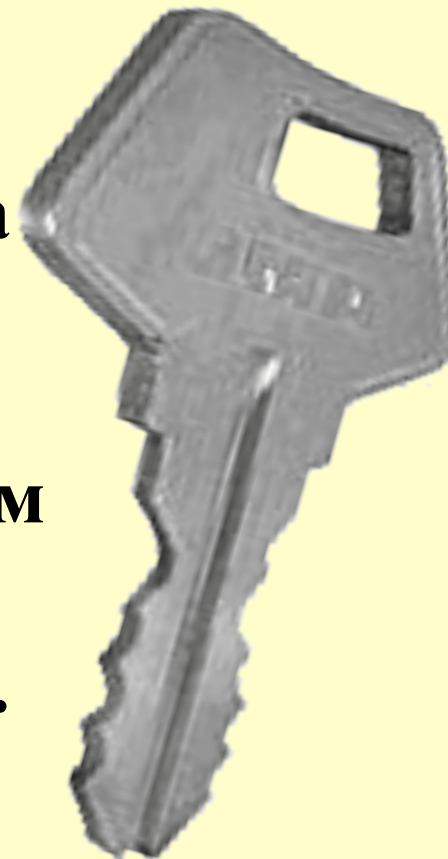
Ключ для цилиндрического, штифтового замка.

Один из самых распространенных типов замков. Принцип «английского» замка основан на действии простого рычажного замка, который открывается с помощью поворота ключа в цилиндре, называемого также личинкой. В этой самой личинке расположены штифты, которые при вставлении ключа выстраиваются по высоте. Очень низкие охранные свойства. Обычно цилиндры замков, с такими ключами, слабо защищены от подбора ключа или силового слома цилиндра.



ДВУХСТОРОННИЙ «АНГЛИЙСКИЙ» КЛЮЧ

**Ключ от цилиндрического замка.
Практически идентичен
первому ключу, но усложнен за
счет использования второй
стороны ключа. Охранные
свойства замка с таким ключом
лишь немного выше, чем с
обычным английским ключом.**



КРЕСТОВОЙ КЛЮЧ

Ключ от цилиндрического замка имеет форму, напоминающую крестообразную отвертку. У этого ключа штифты имеют маленькие размеры и расположены по кругу в трех плоскостях. Несмотря на довольно сложную форму ключа, из-за используемых в замках недостаточно твердых металлов, такие замки взламываются простой отверткой.



«ФИНСКИЙ» КЛЮЧ

**Ключ от дискового
цилиндрового замка.
Низкие охранные
свойства. Практически
не защищены от
силового взлома и
высверливания.**



ПЕРФОРИРОВАННЫЙ КЛЮЧ

Ключ от цилиндрического замка. Дешевые турецкие и китайские замки, с цилиндрами такого типа, быстро вскрываются ворами простым сломом личинки или бампингом, при помощи специально изготовленного ключа или ударного пистолета. Более дорогие, современные замки, с защитой от вскрытия бампингом и оснащенные броненакладками защищающими цилиндр замка от силового воздействия, являются хорошей защитой вашего имущества.



СУВАЛЬДНЫЙ КЛЮЧ

Ключи для сувальдных замков (похожие на бабочку или односторонние) часто называют сейфовыми. Они устроены таким образом, что расположение бороздок ключа (зубцов) имеет строгий порядок, совместимый с внутренними пластинами замка - сувальдами. Как и у остальных замков, у этого есть свои слабые стороны – простые, дешевые замки быстро вскрываются специальным воровским инструментом – свертышем, или высверливанием.



ПОМПОВЫЙ КЛЮЧ

Для того, чтобы открыть помповый замок, ключ необходимо вдавить в механизм и только затем поворачивать. Преодолев усилие пружиненной помпы механизма ключом, мы набираем его код.



КЛЮЧ "ЕЛОЧКА"

Ключ к реечному замку представляет собой штырь, на котором нарезаны косые пазы - ключ «Ёлочка». Чтобы открыть замок необходимо вставить ключ в замочную скважину и хорошенько на него надавить. Реечные замки надежно работают и в жару, и в стужу, причем сроки их эксплуатации исчисляются десятками лет.



КЛЮЧИ ПОВЫШЕННОЙ СЕКРЕТНОСТИ



**Перфорированный
с интерактивным
элементом и
электронным
системой CLIQ**



**«Магнитный»-
ключ с
магнитными
вставками.**



**Дисковый с
интерактивным
элементом**

КЛЮЧ «ТАБЛЕТКА»

Практически каждый проживающий в многоквартирном доме является пользователем домофона, и как следствие – магнитного ключа. Ключ-таблетка от домофона – самый распространенный вариант такого ключа, Принцип работы магнитного ключа заключается в специальной технике программирования устройства . Каждый ключ для домофона уникален.



ЧИП-КЛЮЧИ ДЛЯ АВТОМОБИЛЕЙ

Современный автомобиль априори защищен от угона несколько лучше, чем его предок 20-30-летней давности. Одной из ступеней защиты является наличие чип-ключа. *Чип-ключ* – это ключ, совмещенный с системой защиты автомобиля. В памяти такого ключа хранится индивидуальный код от замка зажигания конкретного автомобиля.



Углубляясь в изучение информации о ключах, мы удивимся насколько много их разновидностей придумано человеком. Процесс развития не остановился до сих пор. С внедрением цифровых технологий появилось большое количество различных ключей, отпирающих электронные замки. Есть электронные замки, ключом для которых служат части человеческого тела: пальцы, ладони, глаза и прочее. Какие бы ключи не звенели в вашем кармане, главное их не терять и тогда все будет отлично.

