

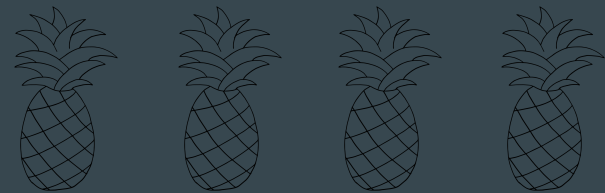
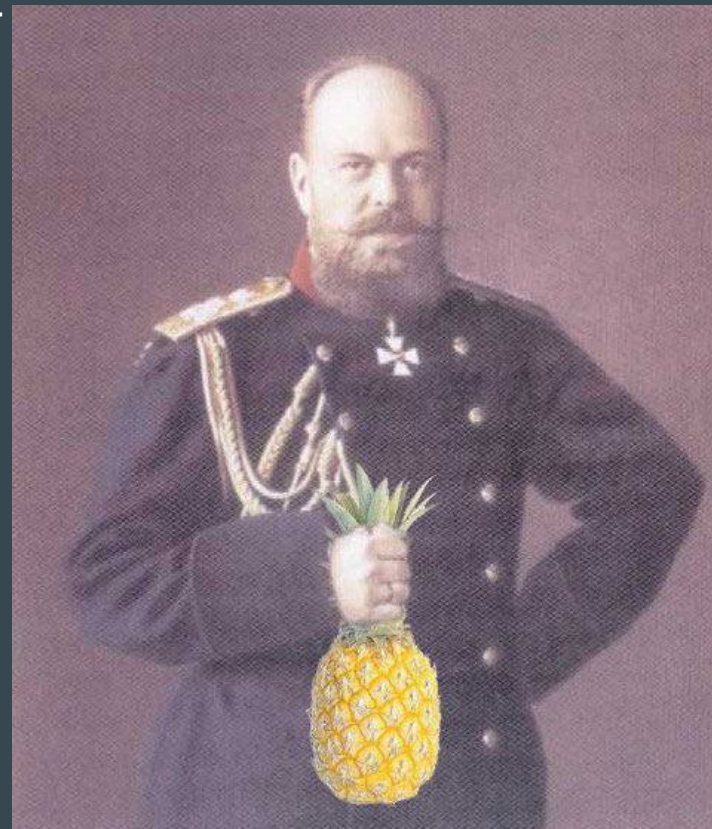
Просвещение при Александре III

...

XIX_B

Трагическая гибель отца, императора Александра II, не могла не напугать его сына, нового царя. Александр III выбрал путь возврата к абсолютному самодержавию и консерватизма в политике. Его воспитатель К. Победоносцев, который был самым главным реакционером и консерватором в империи, стал одним из самых могущественных людей около императора и фактически идеологом правления Александра III. 29 апреля 1881 года был издан Манифест "О незыблемости самодержавия", составленный Победоносцевым. В нем, в частности, говорилось: "...Глас Божий повелевает Нам стать бодро на дело Тправления ... с верою в силу и истину Самодержавной власти, которую Мы призваны утверждать и охранять для блага народного от всяких на нее поползновений". За фразу "...а на *Нас* возложить Священный долг Самодержавного Тправления" этот документ в обществе в шутку прозвали "ананасным манифестом".

«Объявляем всем верным НАШИМ подданным: Богу, в неисповедимых судьбах Его, благоугодно было завершить славное Царствование Возлюбленного Родителя Нашего мученическою кончиной, а на *Нас* возложить Священный долг Самодержавного Пвления».





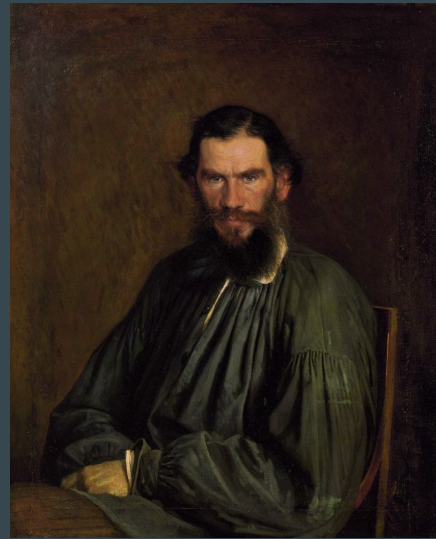
Томскъ. — Tomsk. № 30.
Университетъ.

В эпоху Александра III резко увеличилось количество грамотных людей, но в то же время правительство усилило гонение на образование. В 1887 г. был издан циркуляр "О кухаркиных детях" - запрет принимать в гимназии детей кучеров, лакеев, прачек, мелких лавочников и т. д. Из учебных заведений стали изгонять передовых преподавателей, ликвидировалась университетская автономия, преследовалась печать, ужесточилась цензура. В это же время значительно усилилось влияние Церкви.

Только выпускники мужских гимназий имели право поступать в университеты. Наряду с гимназиями существовали мужские реальные училища, ориентированные на средние слои населения. Здесь в большем объеме преподавались физика, химия, новые языки. Выпускники реальных училищ допускались к поступлению в высшие специальные учебные заведения. Реальных училищ было меньше, чем гимназий. В целом же лишь небольшая часть молодых людей, в основном из обеспеченных слоев общества, получала среднее образование.

Продолжался рост высшей школы. Число студентов университетов с 1862 г. до середины 90-х гг. увеличилось втрое и составило 17 тысяч человек. 22 июля 1888 г. открылись двери Томского университета. Тем самым было положено начало высшего образования в Сибири.

По слухам, однажды царь увидел ребенка в крестьянской одежде, бегущего по улице с учебником. Царь презрительно усмехнулся: «Мужик, а тоже в науку лезет!».



В конце 90-х гг. начальное образование в сельской местности охватило несколько миллионов учащихся. Однако высокий прирост населения осложнял задачу ликвидации неграмотности. К концу XIX в. всего лишь около четверти населения России было грамотно. В Сибири, где не было земств, грамотность составляла чуть больше 12%. При этом, однако, образование и культура в стране находились на небывалом подъёме. Так, на его время приходится деятельность Менделеева, Топова, Марии Склодовской-Кюри, Чехова, Льва Толстого и т. д. Именно при Александре III зародилась целая культура, которая чуть позже, уже в XX веке, переросла в мощный «Серебряный век». В конце XIX в. на территории великорусских губерний действовала 81 мужская гимназия. С 1862 г. появились женские гимназии. К концу века в тех же губерниях их число дошло до 64.

Отправной точкой уровня грамотности по всей Российской империи на начало века, принимаются данные Переписи населения Российской империи на 1897 год, признанные отечественными и зарубежными учёными. Итоги переписи населения были опубликованы в 1904 – 1905 г.г. в многотомнике «Первая Всеобщая перепись населения Российской Империи 1897 года». Всего грамотных — 21,1%, в т.ч. 29,3% мужчин и 13,1% женщин.

При этом грамотность была сильно дифференцирована по регионам Российской империи. Так, по переписи 1897 года, в Эстляндской и Петербургской губерниях грамотное население составляло 77,9% и 55,1%, а в Сибири и Средней Азии 12,4% и 3,3% соответственно. К началу XX века не только Сибирь и Средняя Азия, но и европейская часть России сильно отставала от развитых стран Европы по уровню грамотности.

По экстраполяционным оценкам, сделанным применительно к наиболее развитым губерниям Российской империи, на протяжении XIX и начала XX века грамотность сельского населения росла на 1,8% в год — это очень высокий показатель.

