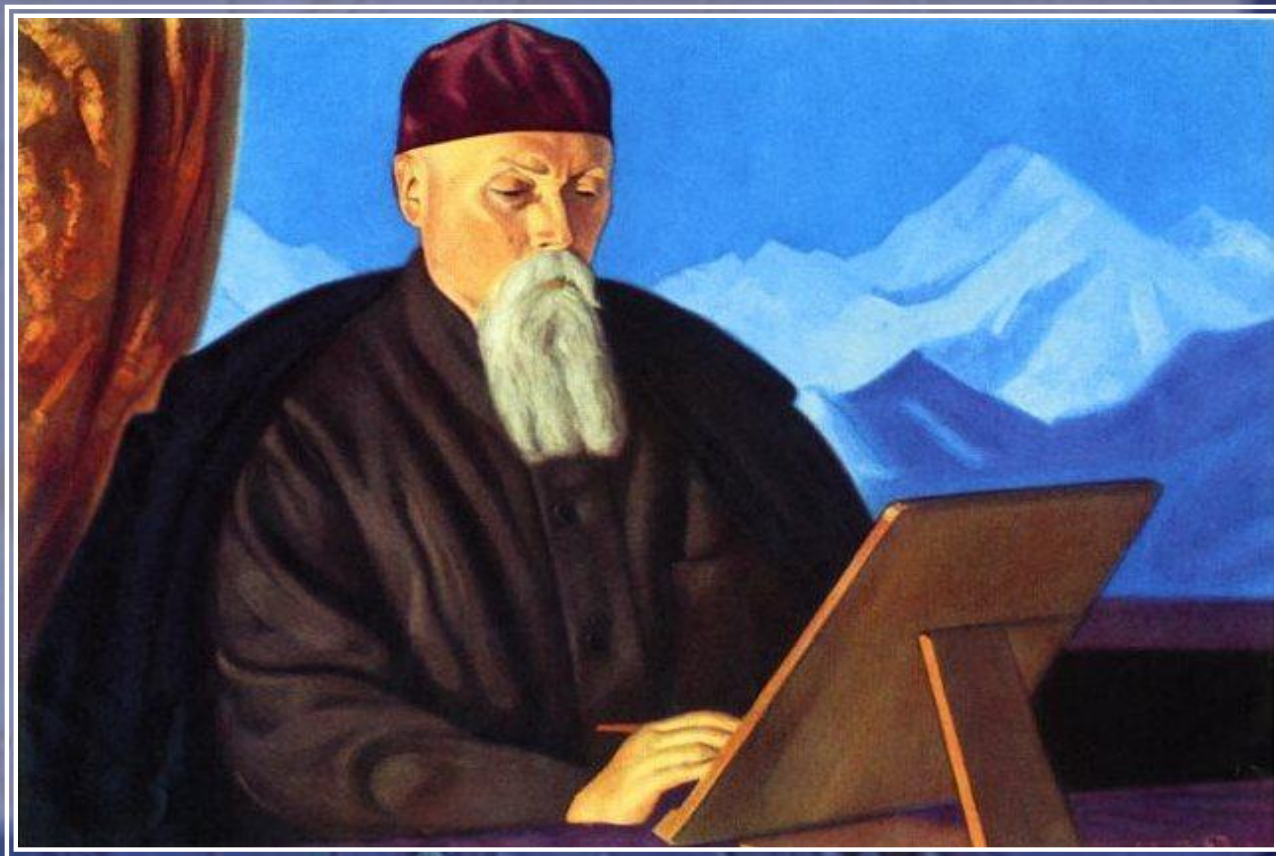




Николай Константинович Рерих

Страницы жизни и творчества

Николай Константинович Рерих (1874 - 1947)



Семья



Детство



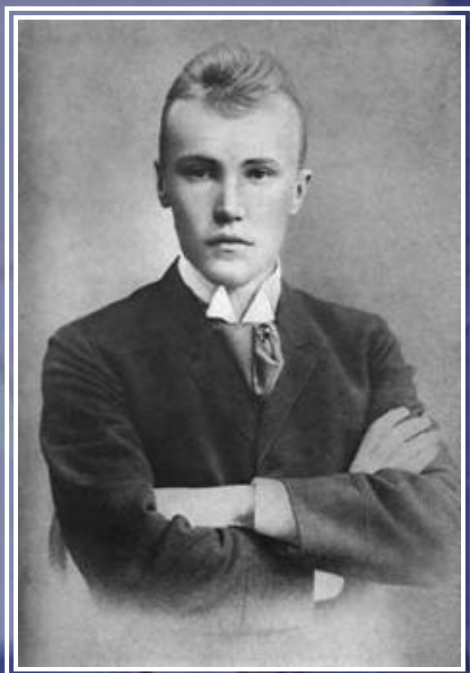
Детство Н. К. Рериха прошло в доме на набережной Невы у Николаевского моста (ныне Благовещенский мост).

Учеба в гимназии К.И. Мая



В 1883 году Николай Рерих поступает в гимназию К.И. Мая.

Извара



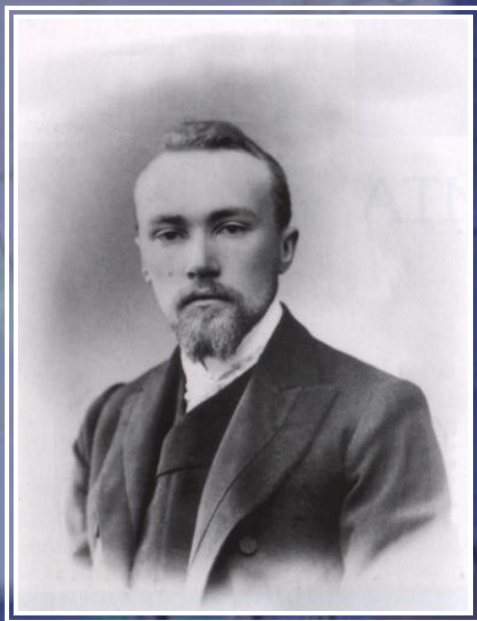
«Двух лет не было, а памятки связались с Изварою, с лесистым помещьем ... в сорока верстах от Гатчины...», - писал Николай Константинович в статье «Самое первое».

Университет



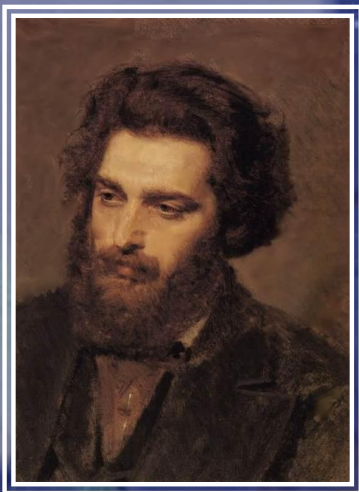
В 1893 году Николай Константинович поступает в Императорский Санкт-Петербургский университет на юридический факультет. Параллельно он слушал лекции на историко-филологическом факультете. Летом проводил археологические раскопки по поручению Археологической комиссии. В 1898 г. Н.К.Рерих окончил университет, защитив дипломную работу по теме: «Правовое положение художников древней Руси».

Императорская Академия художеств



Одновременно с университетом Николай Рерих поступает
в 1893 году в Академию художеств

Императорская Академия художеств



А. И. Куинджи



Лунная ночь на Днепре.
1880



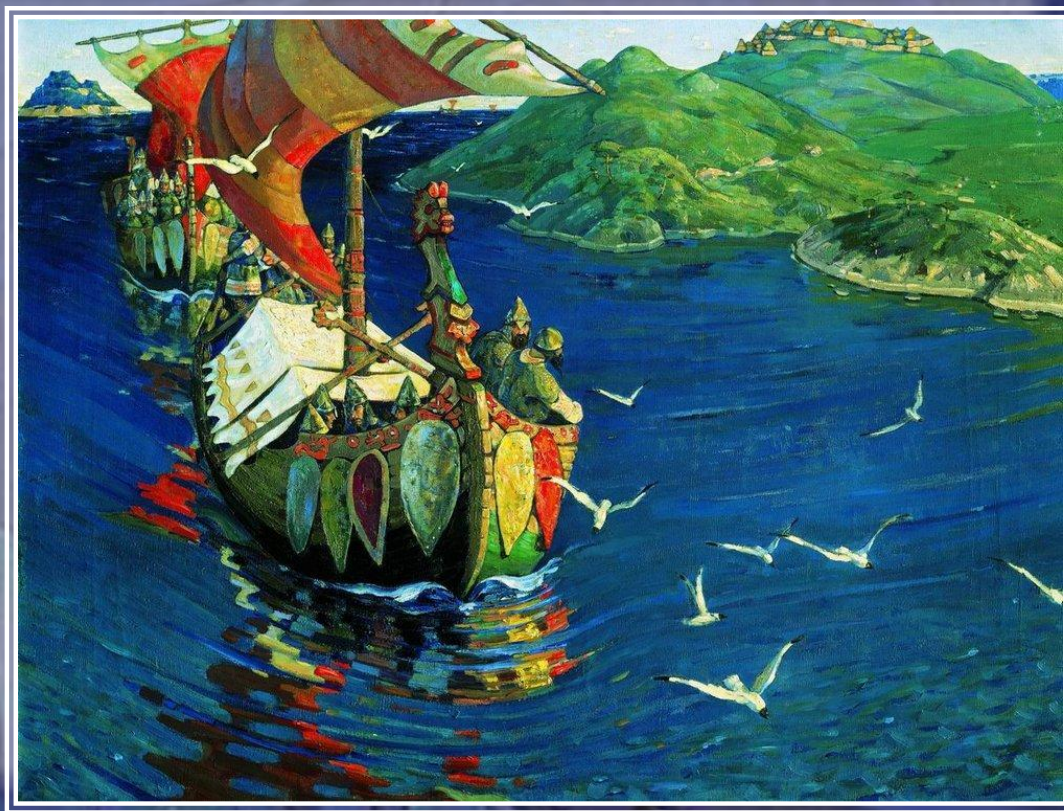
Эльбрус вечером.
Розовый закат.
1898-1908

Императорская Академия художеств



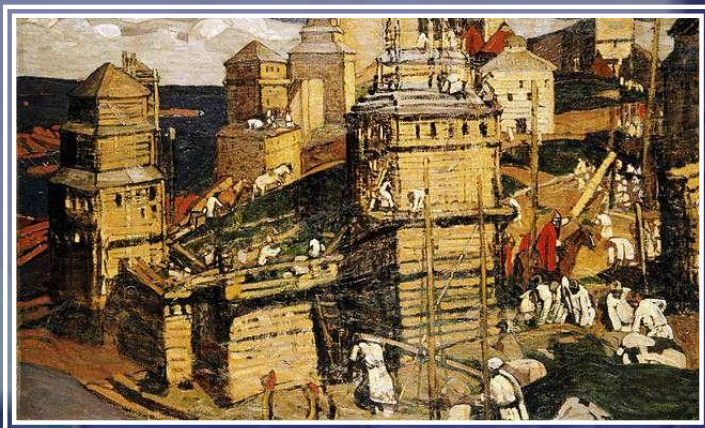
Дипломная работа Рериха – картина «Гонец», с пояснительным заголовком в стиле летописи «Восстал род на род», стала событием на конкурсной выставке в Академии художеств в 1897 году.

Художественное творчество. Серия «Славяне»



Заморские гости. 1901

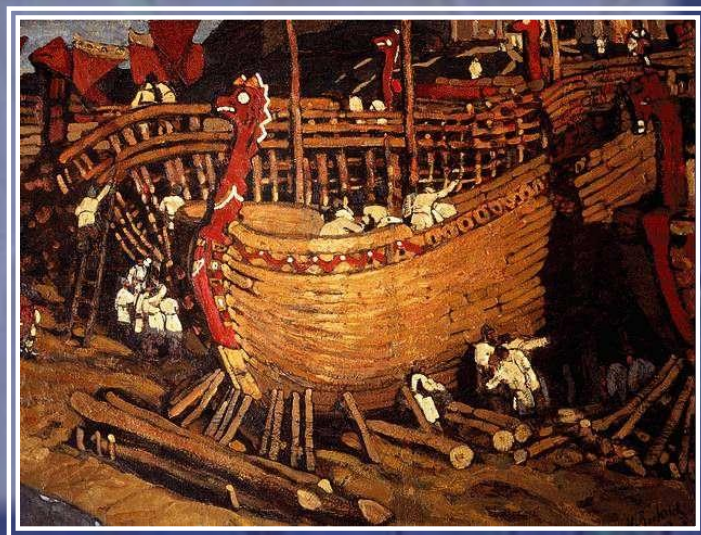
Художественное творчество. Серия «Славяне»



Город строят. 1902

*«Будем радоваться каждому
строительству; будем помогать ему
на всех путях мира, ибо весь мир
нуждается в созидательстве».*

Н. Рерих



Строят ладьи. 1903



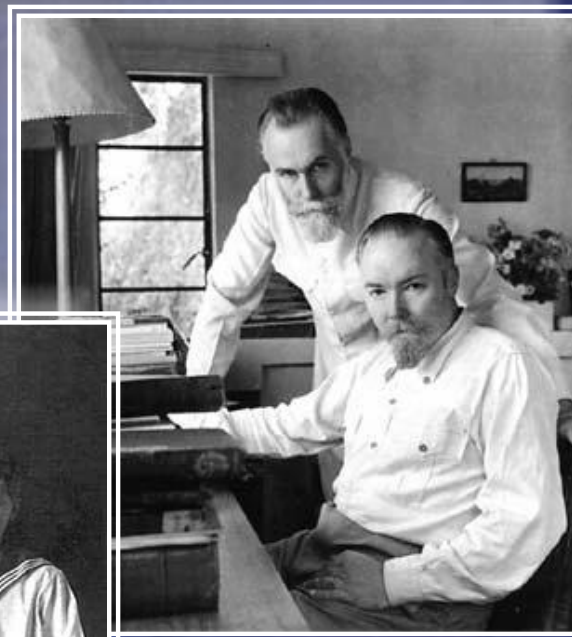
Волокут волоком. 1915

Встреча с Е. И. Шапошниковой



В 1899 году в жизни Рериха происходит одно из самых значительных событий. Летом, приехав на раскопки в имение князя П. А. Путятина в Бологом, он знакомится с Еленой Ивановной Шапошниковой, происходившей из древнего дворянского рода Голенищевых-Кутузовых, — человеком неординарным и близким ему по духу, глубоко интересовавшимся историей, литературой и философией.

Дети Е.И. и Н.К. Рерихов



В 1902 году в семье Рерихов рождается старший сын Юрий, будущий учёный-востоковед, а в 1904 — Святослав, будущий художник и общественный деятель.

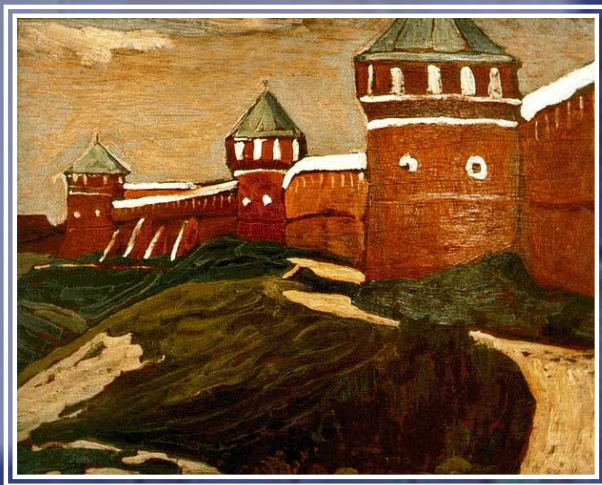
«Путешествие по старине» (1903-1904)



Е.И. и Н.К. Рерихи



Смоленск. Крыльцо женского монастыря. 1903

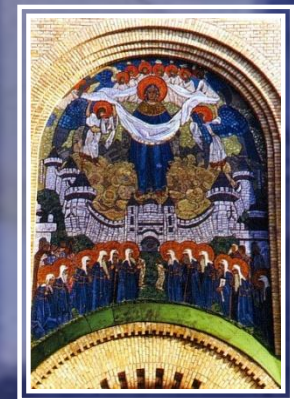
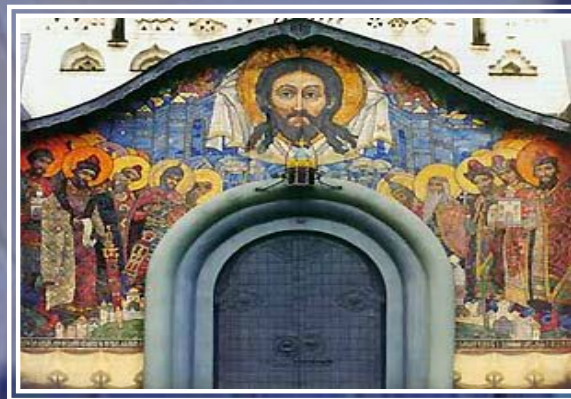
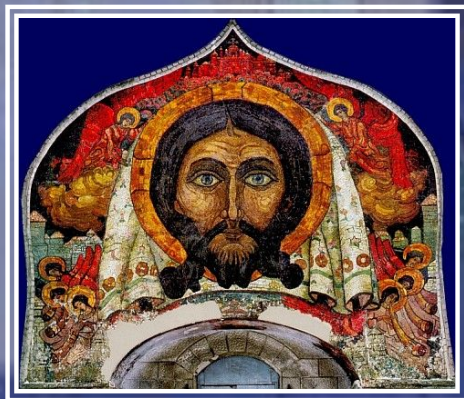
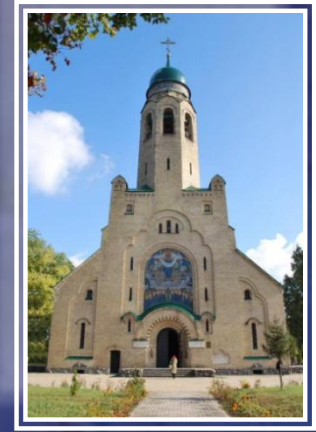


Суздаль. Спасо-Евфимиевский монастырь. 1903



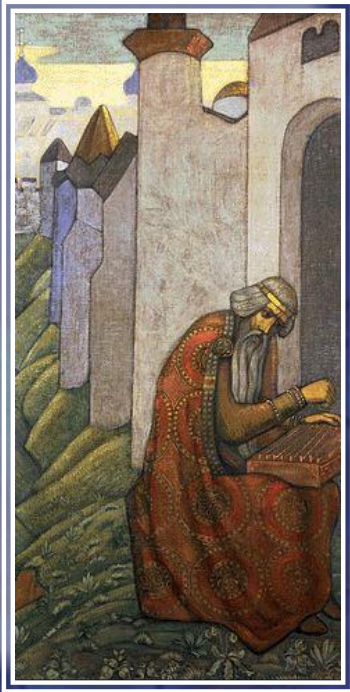
Ростов Великий. 1903

Монументально-декоративное творчество Мозаики, выполненные по эскизам Н. К. Рериха



Монументально-декоративное творчество

«Богатырский фриз». 1910



Баян



Илья Муромец



Витязь

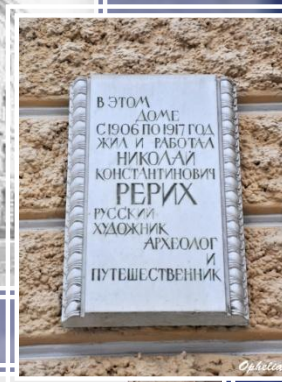
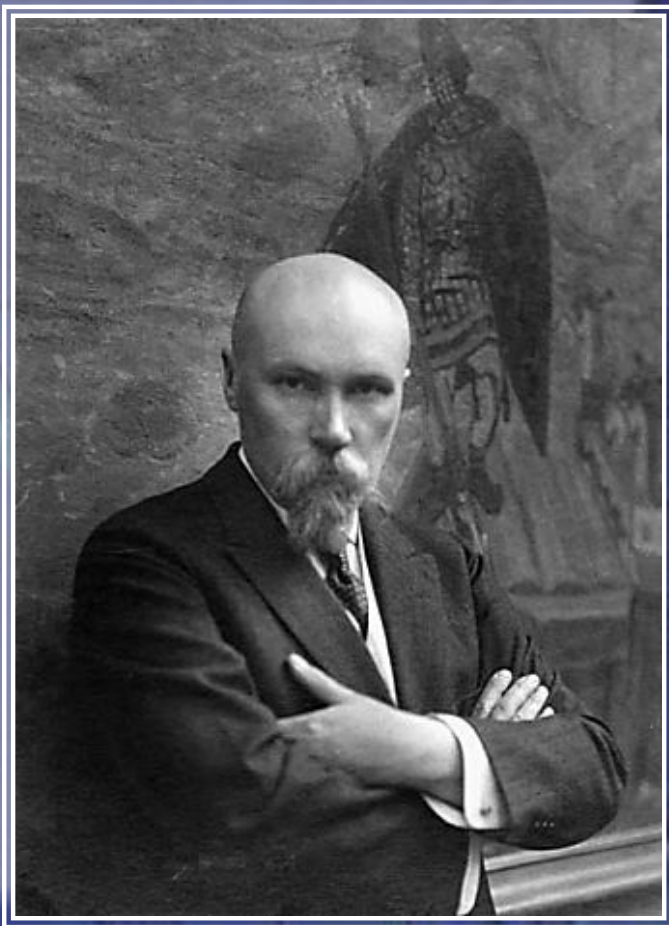


Вольга Святославович



Микула Селянинович

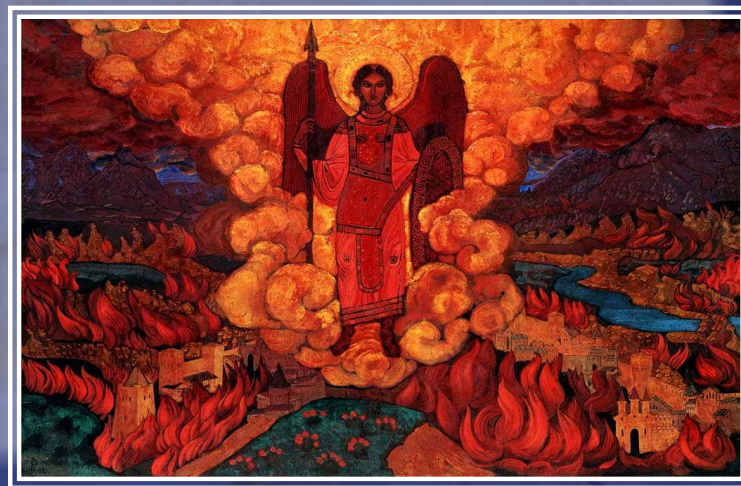
Императорское Общество поощрения художеств



«Пророческая» серия картин Н. К. Рериха,
созданная накануне Первой мировой войны



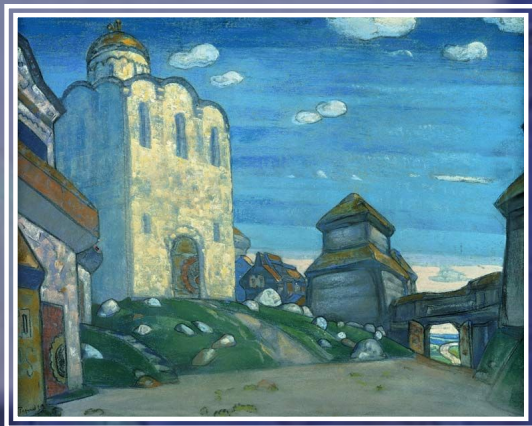
Пречистый град – врагам озлобление.
1912



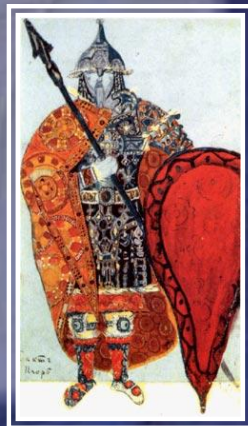
Ангел Последний. 1912

Театрально-декорационная живопись

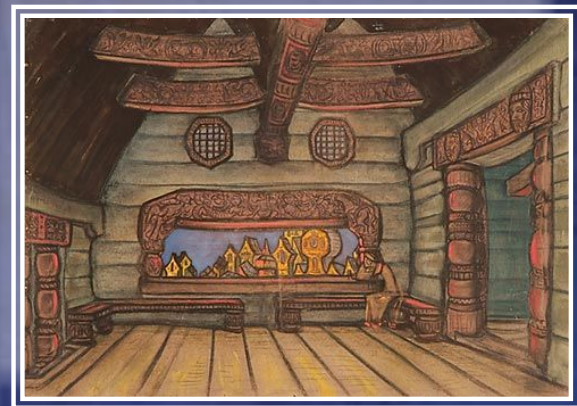
Эскизы декораций и костюмов к опере А. П. Бородина «Князь Игорь»



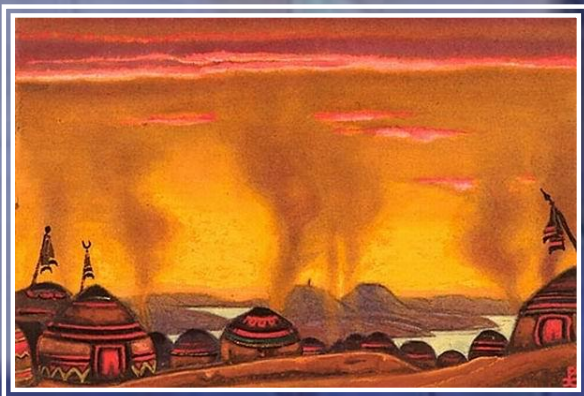
Путивль. 1908



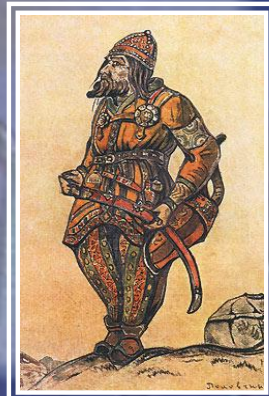
Князь Игорь. 1914



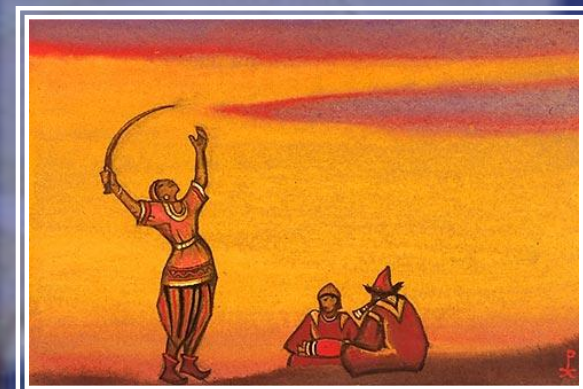
Терем Ярославны. 1914



Половецкий стан. 1943



Половец. 1909



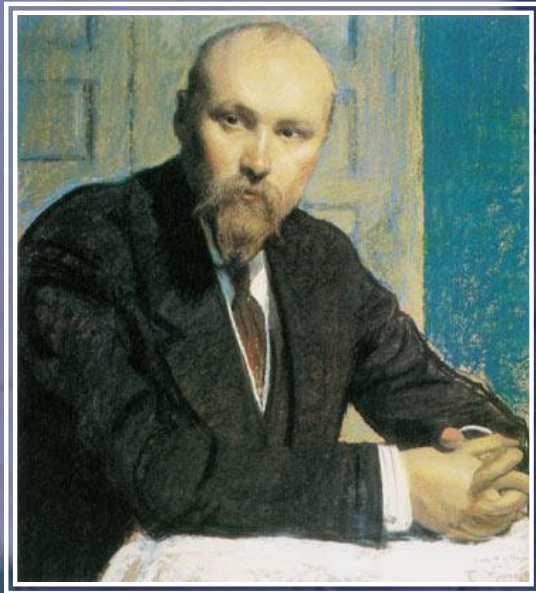
Половцы (Половец с ятаганом).
1943

Художественное объединение «Мир искусства»



Б.М. Кустодиев. Групповой портрет художников общества «Мир искусства»

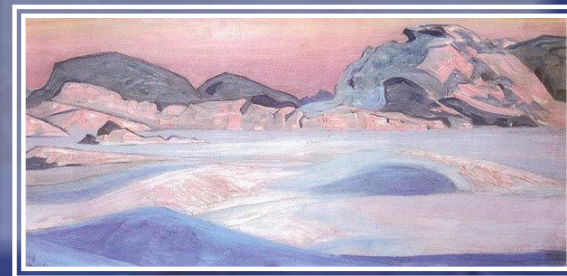
Финляндия



Б. М. Кустодиев. Портрет Н. К. Рериха. 1915



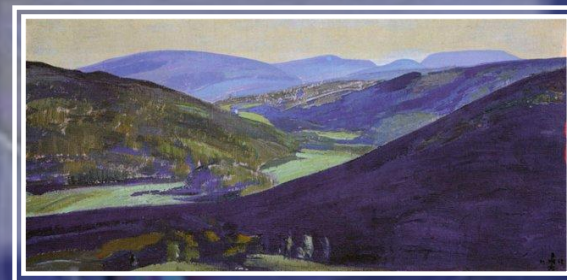
Сортавальские острова. 1917



Зимний пейзаж



Сортавала. Дача доктора Винтера. Архитектор Э. Сааринен

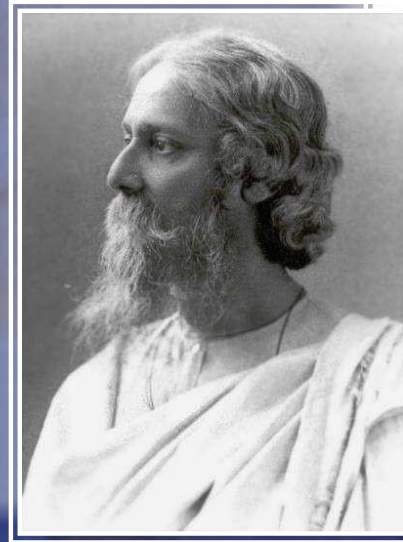


Тулола. 1918

Европа



Н. К. и Е. И. Рерихи



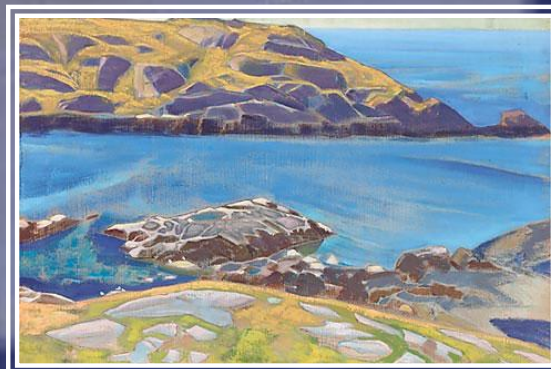
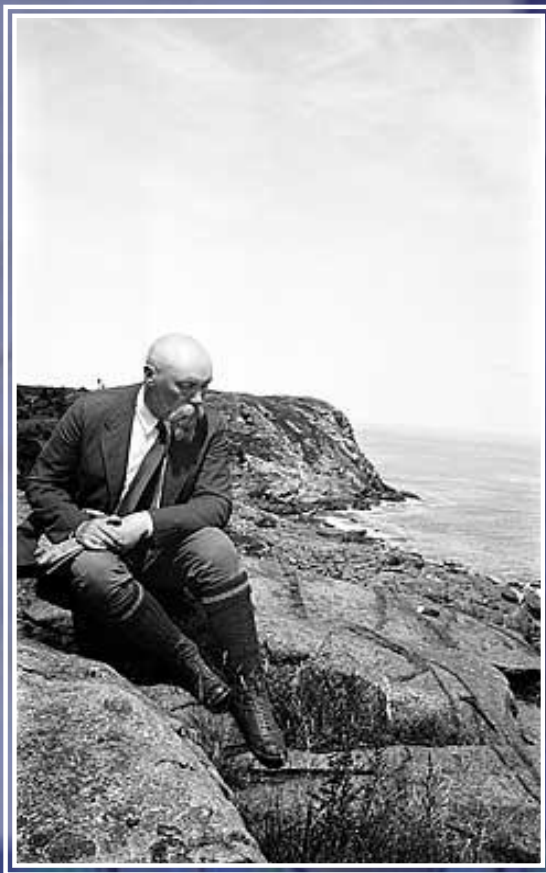
Рабиндранат Тагор



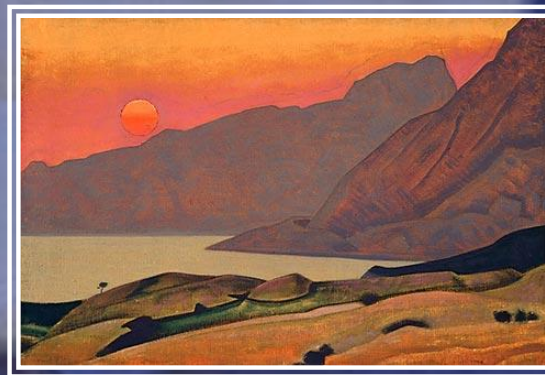
С. П. Дягилев

В 1919 году, получив приглашение из Швеции, Николай Рерих едет с выставками по странам Скандинавии, а осенью того же года по приглашению С. П. Дягилева оформляет в Лондоне русские оперы на музыку М. П. Мусоргского и А. П. Бородина.
1920 – пребывание в Англии. Знакомство с Р. Тагором.

Соединенные Штаты Америки



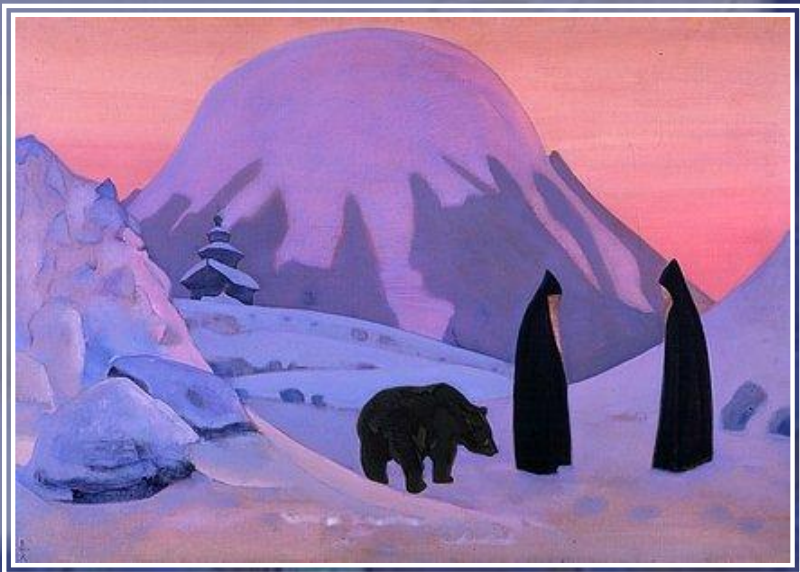
Монхиган. 1922



Монхиган (Сказка). 1922

В 1920 году Н. К. Рериху приходит предложение от директора Чикагского института искусств организовать большое выставочное турне по 30 городам США. Выставки имели большой успех. В Америке Рерихом были написаны серии картин «Санкта» (Святые), «Новая Мексика», «Сюита океана», «Мечты мудрости» и др.

Серия «Санкта»



И мы не боимся. 1922

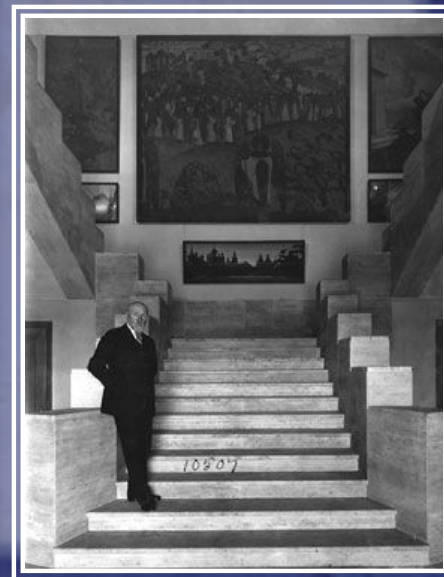


И мы трудимся. 1922

Культурные учреждения в Америке



Музей Н. К. Рериха
в Нью-Йорке

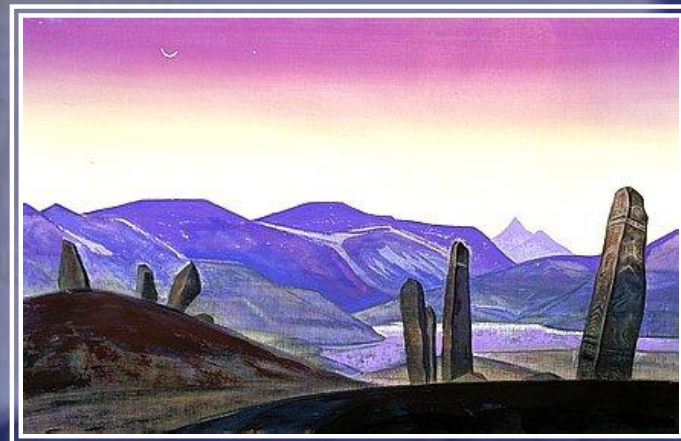


Н.К.Рерих в музее
Н.К.Рериха. 1929

Центрально - Азиатская экспедиция



Н.К. Рерих. Монголия.
1927



Н.К. Рерих. Черная Гоби. 1929-1930

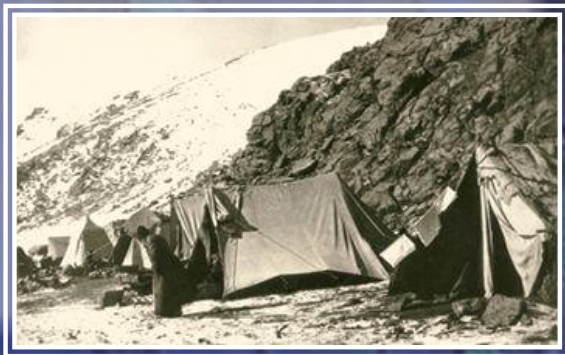


Н.К. Рерих. Путь на Кайлас. Монастырь. 1932

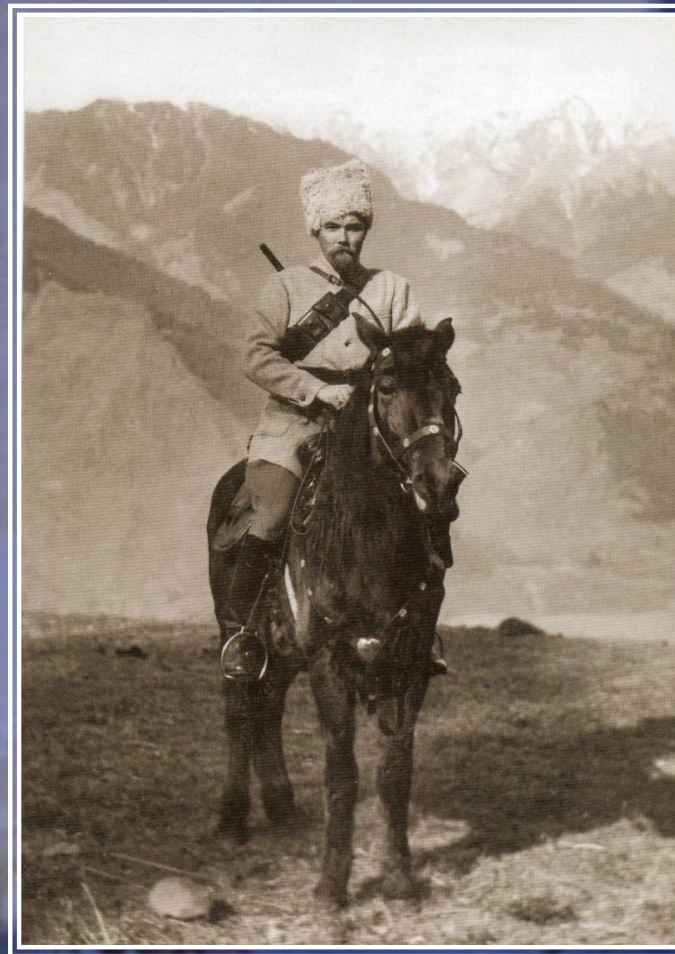
Центрально-Азиатская экспедиция



Е. И. Рерих



Лагерь экспедиции

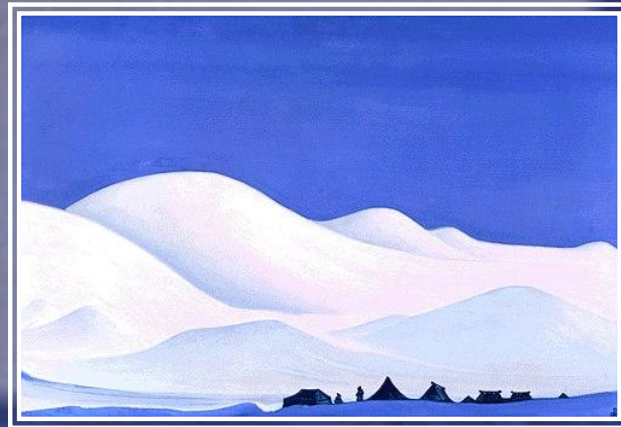


Ю.Н. Рерих

Центрально-Азиатская экспедиция



Е. И. и Ю. Н. Рерихи

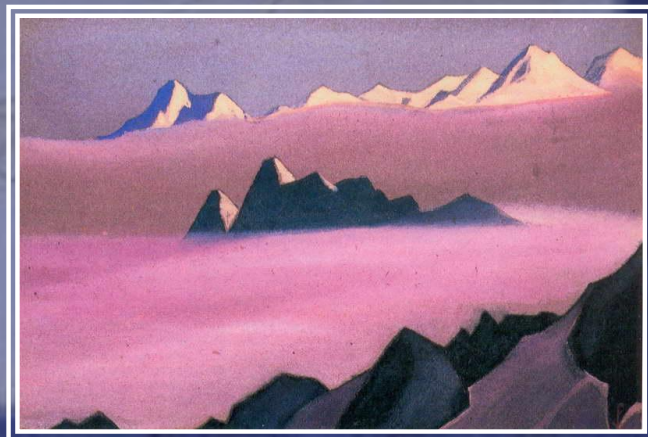


Чан-Танг. Северный Тибет. 1939

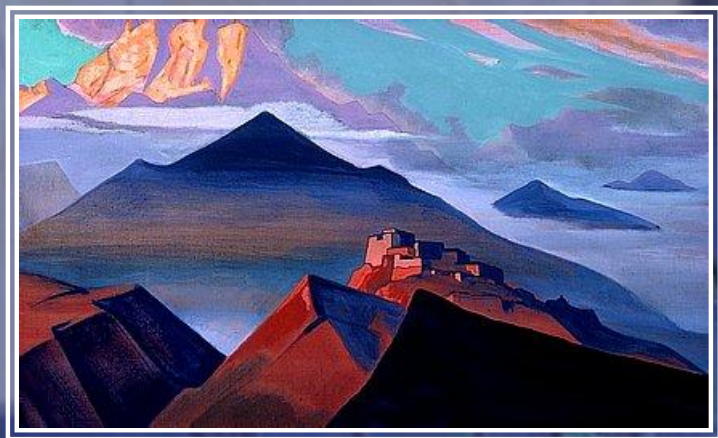


Гибнувший караван. Чан-Танг. 1927

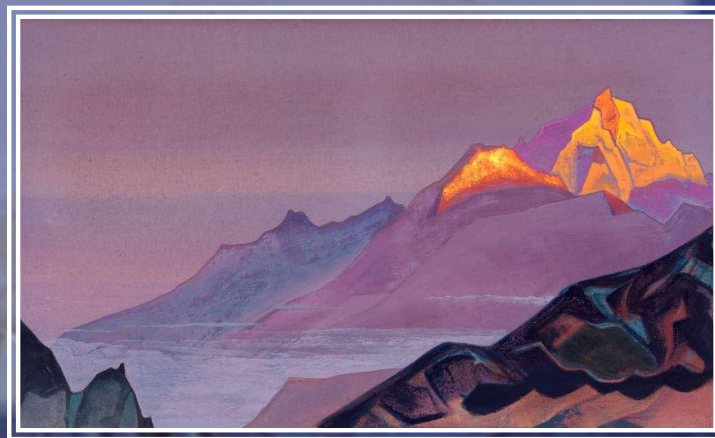
Серия «Гималаи»



Рассвет. 1930

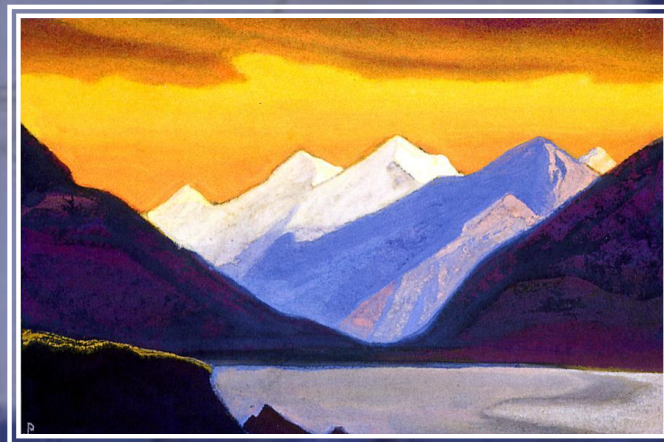


Шатровая гора. 1933



Путь в Шамбалу. 1933

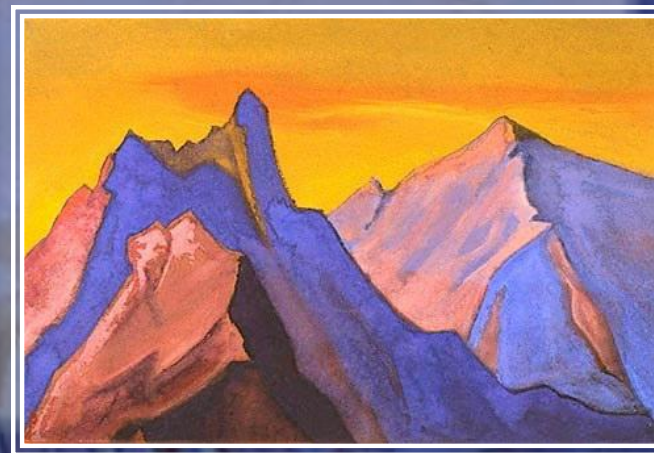
Серия «Гималаи»



Творчество света.
1942



Гималаи. 1947



Гималаи. 1947

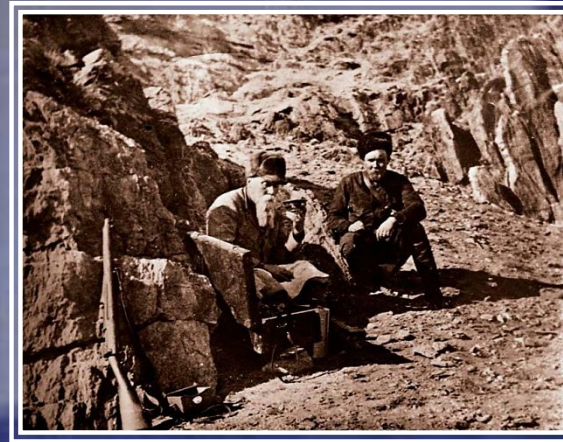
Институт Гималайских Исследований «Урусвати» в Кулу



Маньчжурская экспедиция Н.К. Рериха (1934-1935)



Карта маршрута Маньчжурской экспедиции



Н.К. и Ю.Н. Рерихи на маршруте экспедиции.



Н.К. Рерих во время Маньчжурской экспедиции.



Н.К. Рерих с участниками экспедиции.
1934

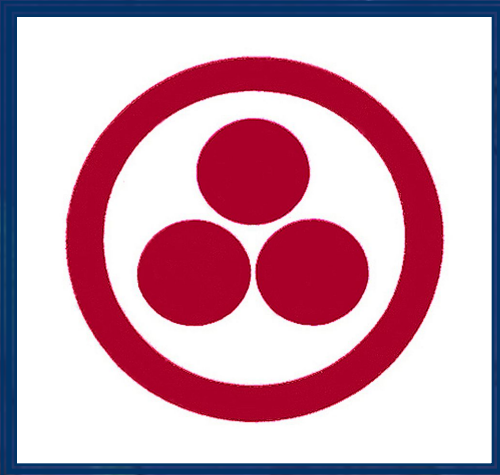
«Пакт Рериха» -

Международный Договор «Об охране художественных и научных учреждений и исторических памятников»



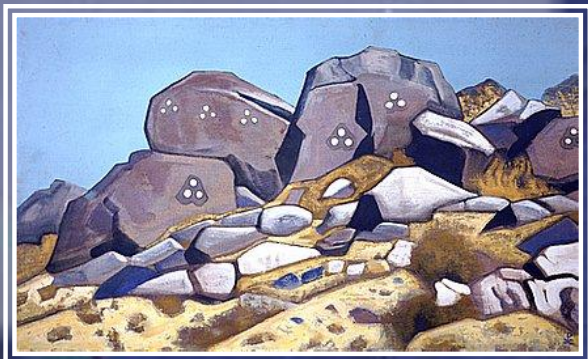
В 1930-е годы, предчувствуя наступающую угрозу новой мировой войны, Н. К. Рерих разрабатывает проект специального Пакта по охране культурных ценностей. Подписание Пакта состоялось 15 апреля 1935 года в Белом Доме в Вашингтоне. Первоначально документ был ратифицирован 21 страной американского континента.

Пакт Рериха и Знамя Мира



Вместе с Договором Н.К.Рерих разработал также и особый флаг, который он назвал Знаменем Мира. Знамя следовало водружать на объектах, подлежащих защите. Оно представляло из себя прямоугольник белого цвета с тремя красными кругами внутри красной окружности. Предложенный Н.К. Рерихом отличительный знак для идентификации объектов охраны — Знамя Мира — утвержден в рамках самого договора.

Знак триединства в истории культуры



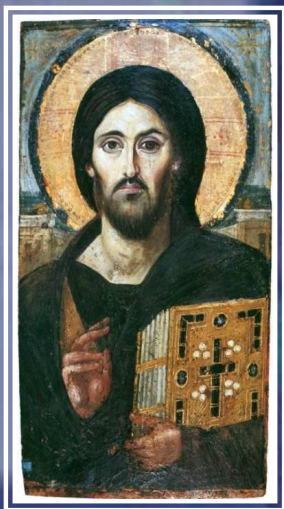
Рерих Н. К. Камни Монголии.
1931



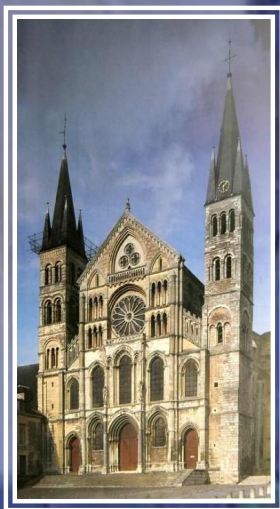
Герб Самарканда



Буддийский храм в Корее



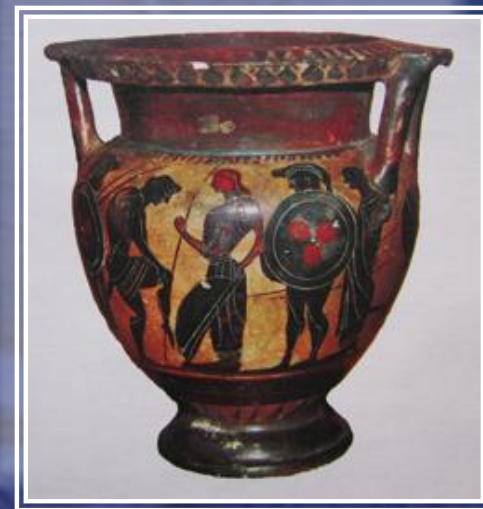
Христос Пантократор
Икона VI в.



Готический
собор

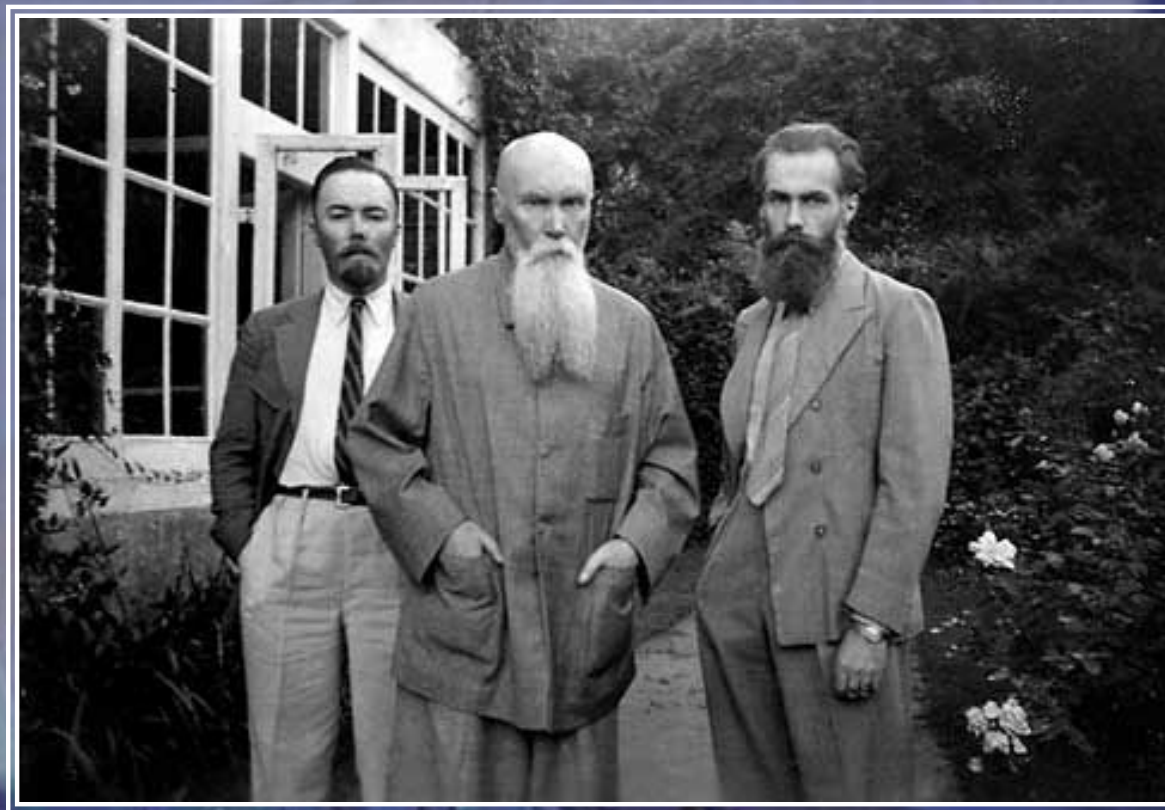


Знак в короне
Тамерлана



Ваза. Древняя Греция

Помощь Родине в годы Великой Отечественной войны



Н.К. Рерих с сыновьями. Кулу. 1942

Помощь Родине во время Великой Отечественной войны



Александр Невский. 1942

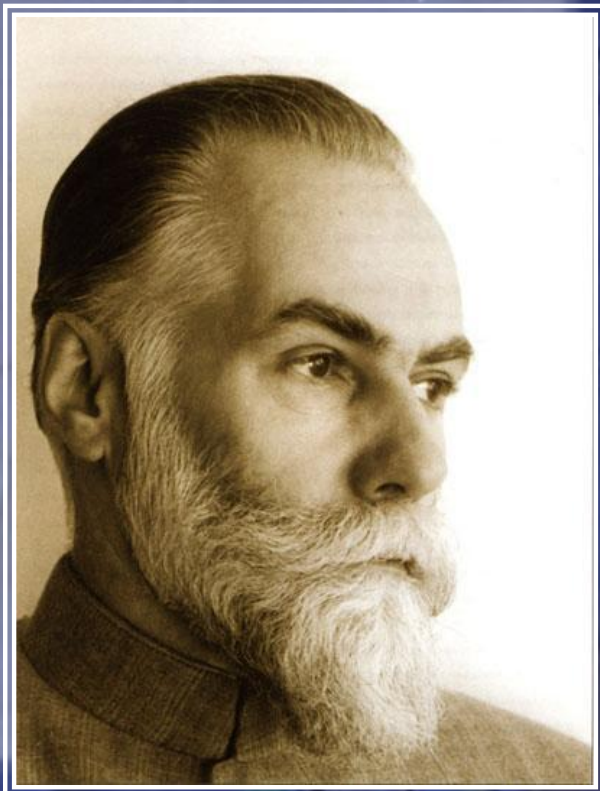


Победа. 1942



Земля славянская. 1943

Возвращение наследия

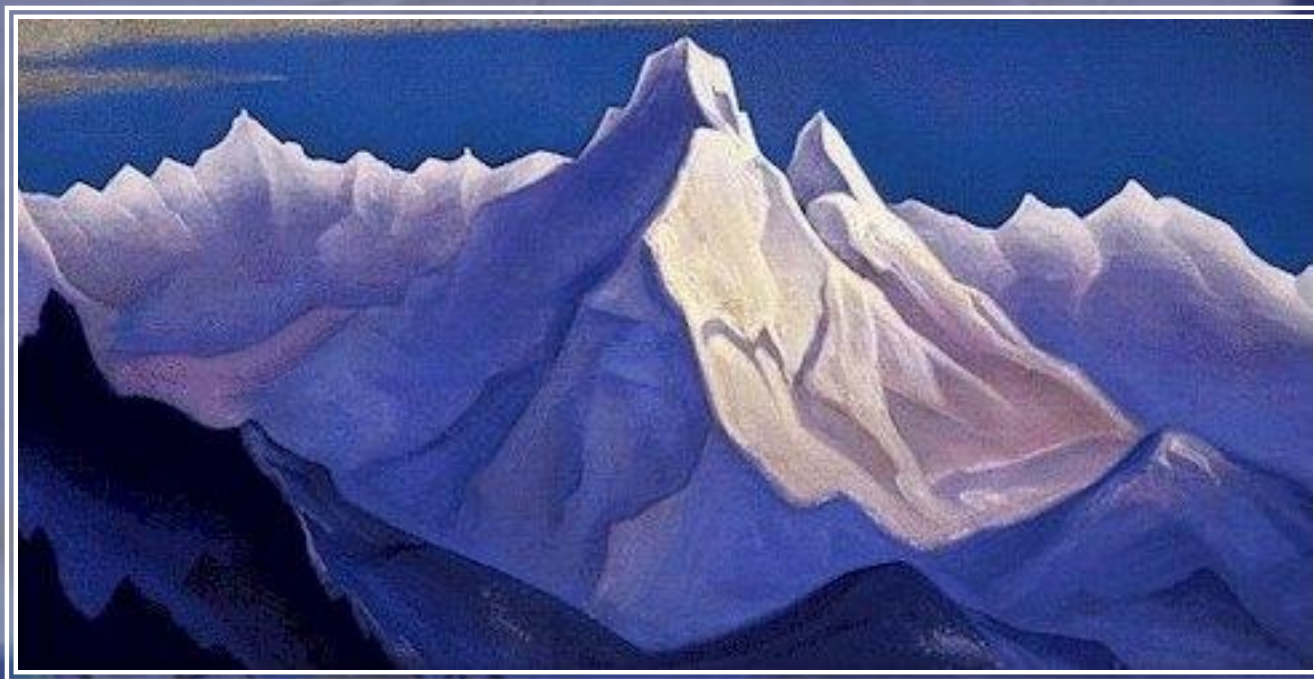


С. Н. Рерих



Международный Центр Рерихов
г. Москва

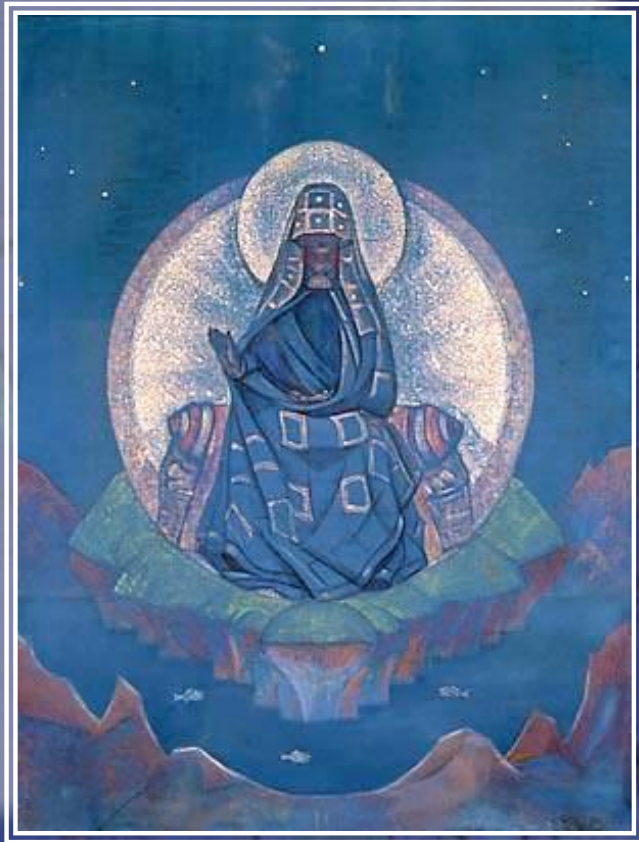
Держава Рериха



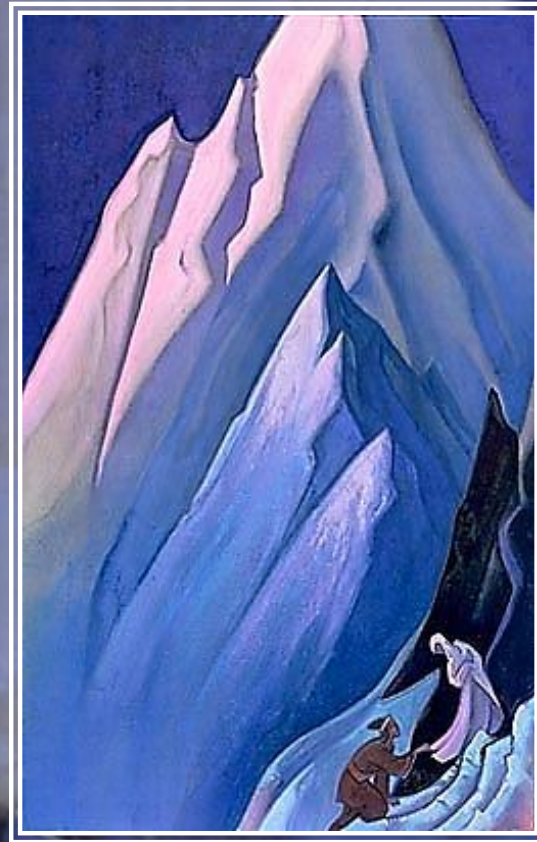
«Да, он существует, этот прекрасный мир, эта Держава Рериха, коей он единственный царь и повелитель. (...) Бесплодной будет всякая попытка передать словами и ее очарование и красоту; то, что так выражено красками, не терпит соперничества слова и не нуждается в нем».

Леонид Андреев, «Держава Рериха»

Держава Рериха

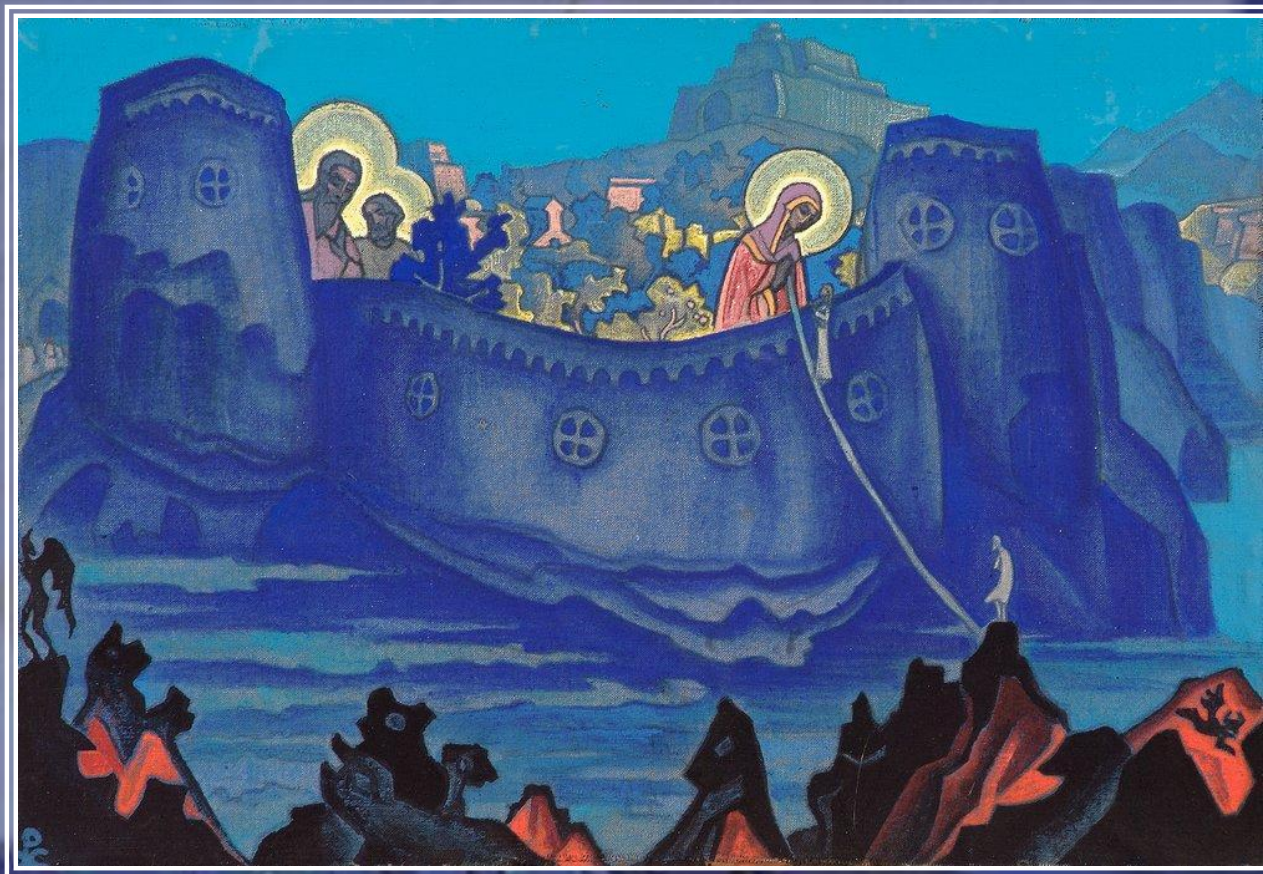


Мать Мира. 1924



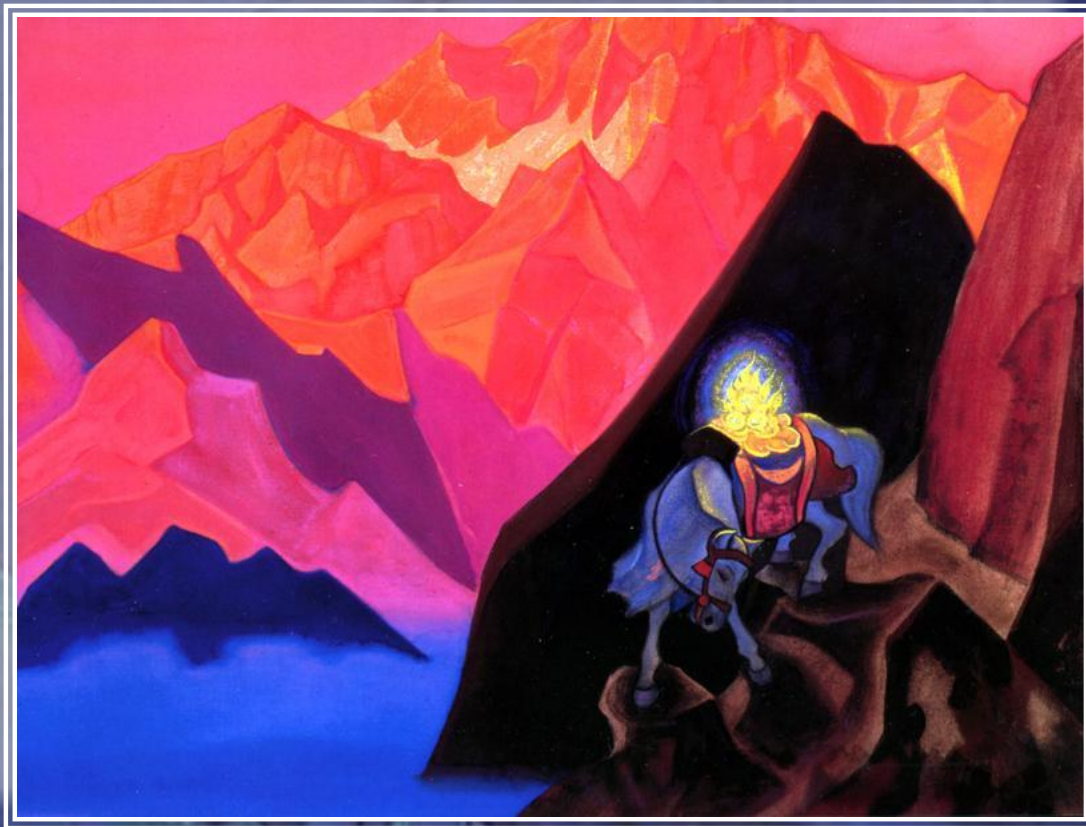
Ведущая. 1944

Держава Рериха



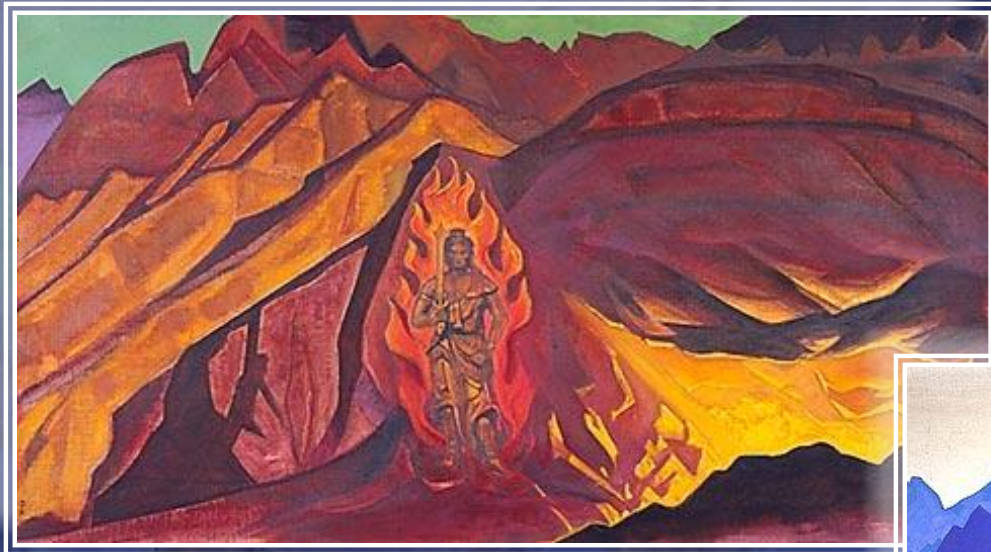
Madonna Laboris (труды Мадонны). 1936

Держава Рериха

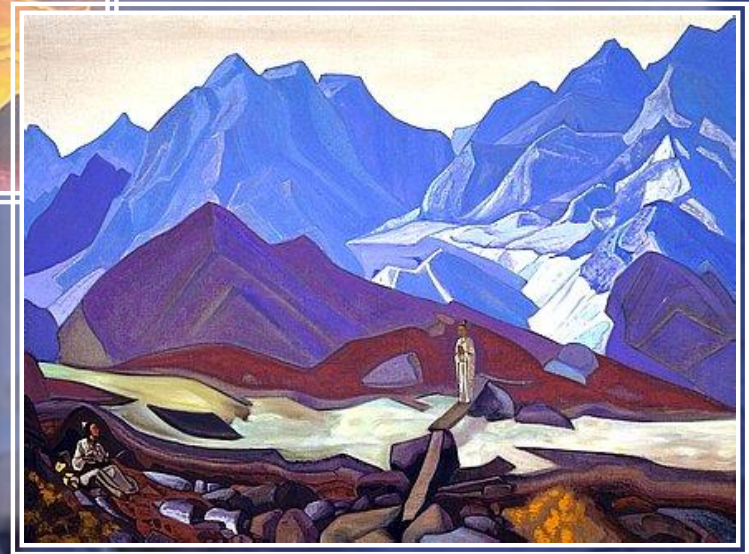


Чинтамани. 1936

Держава Рериха

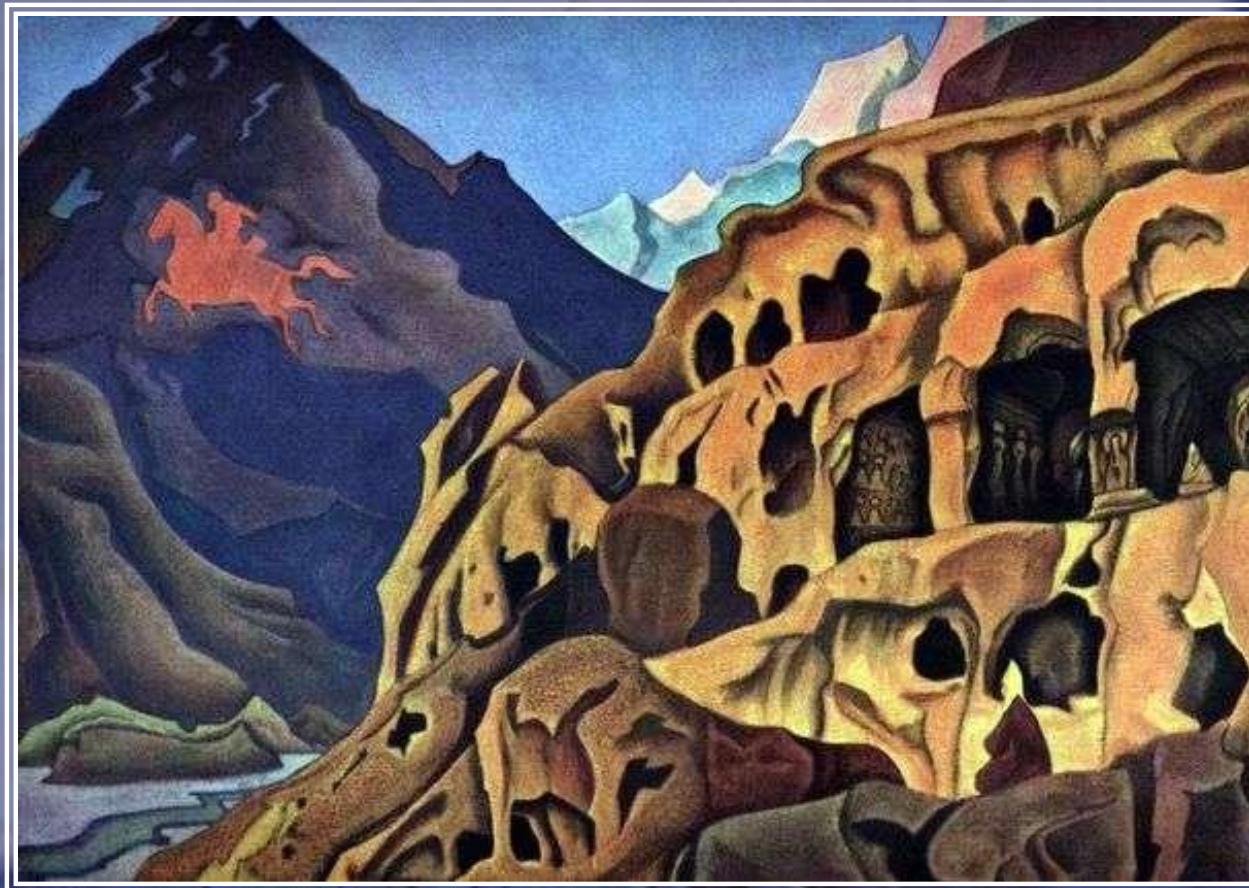


Хранитель Входа. 1927



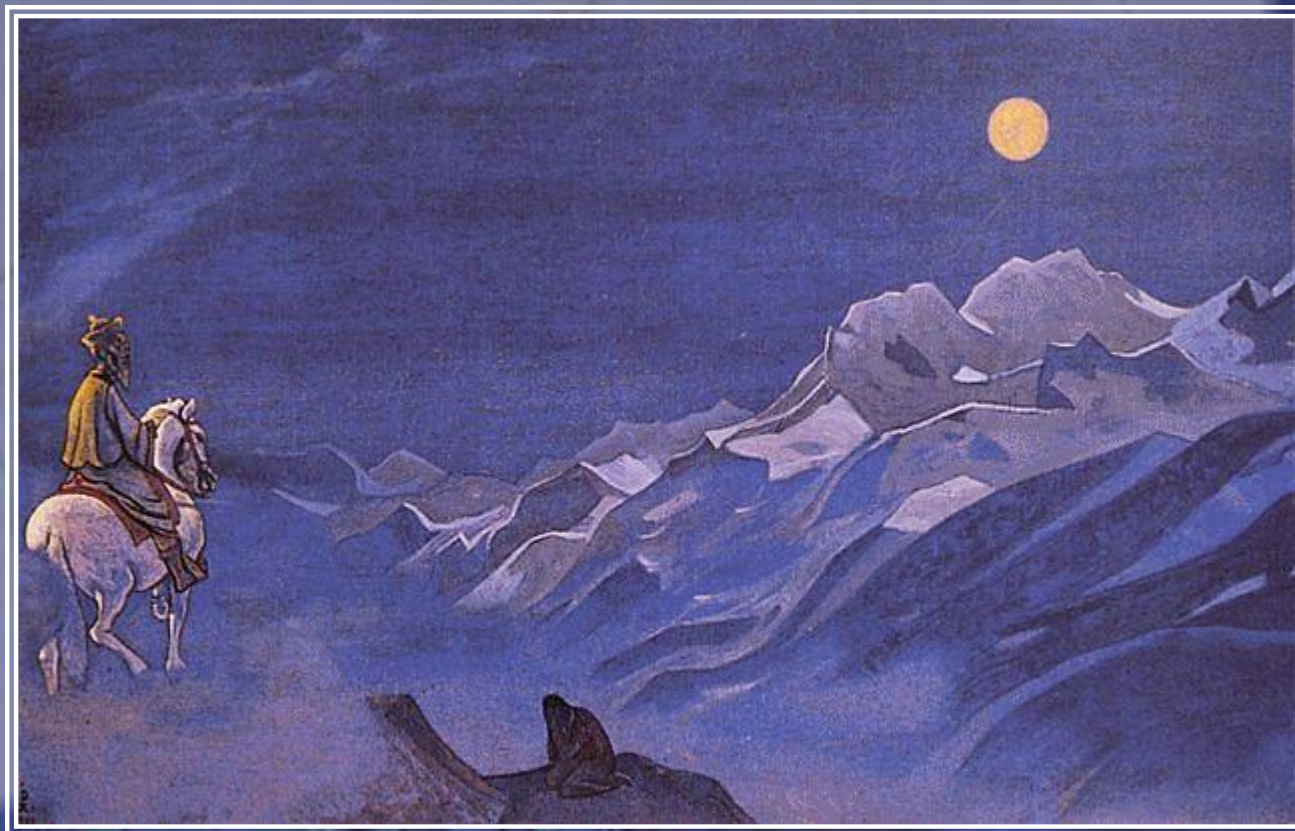
Оттуда. 1935

Держава Рериха



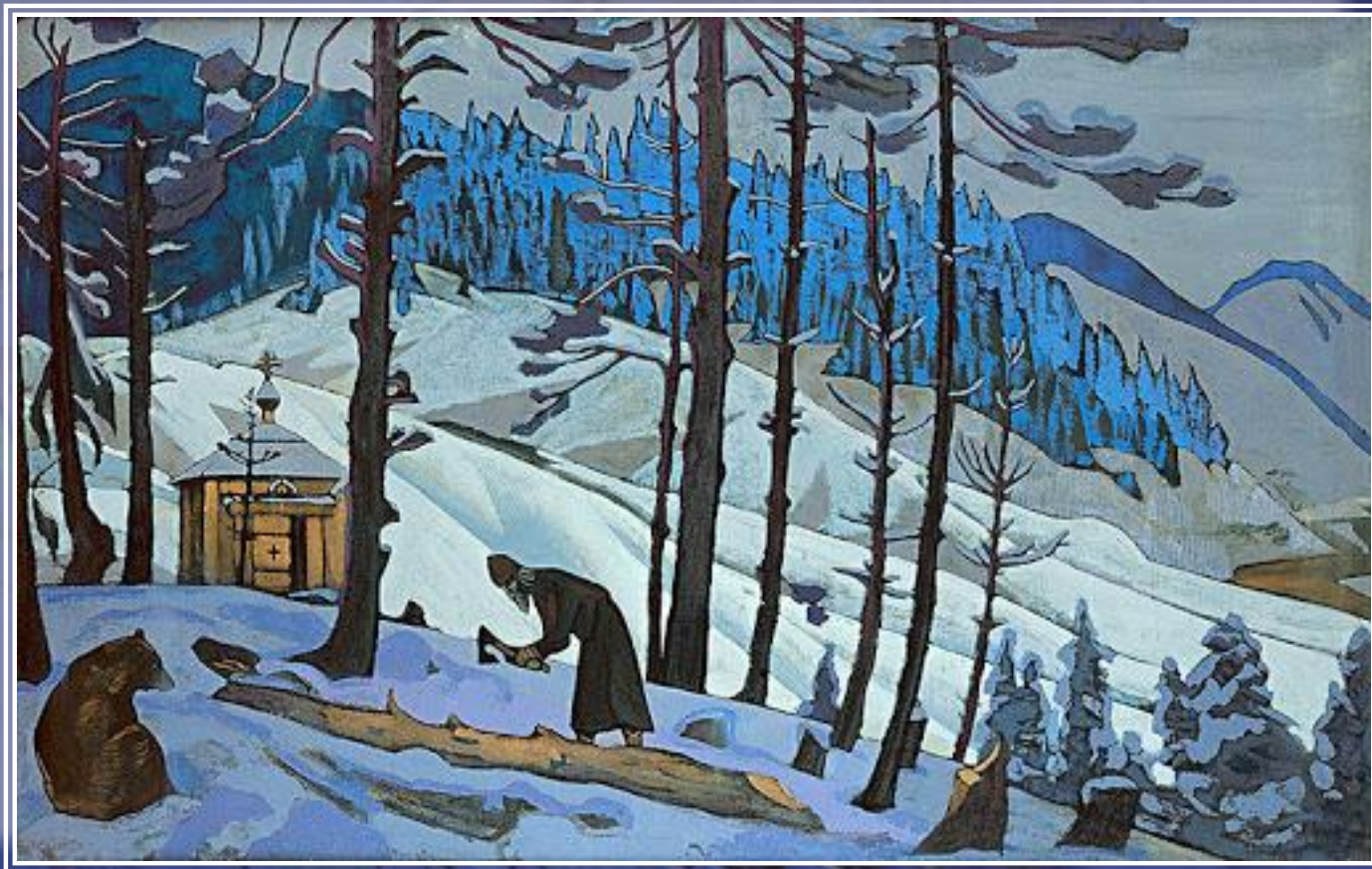
Мощь пещер. 1925.

Держава Рериха



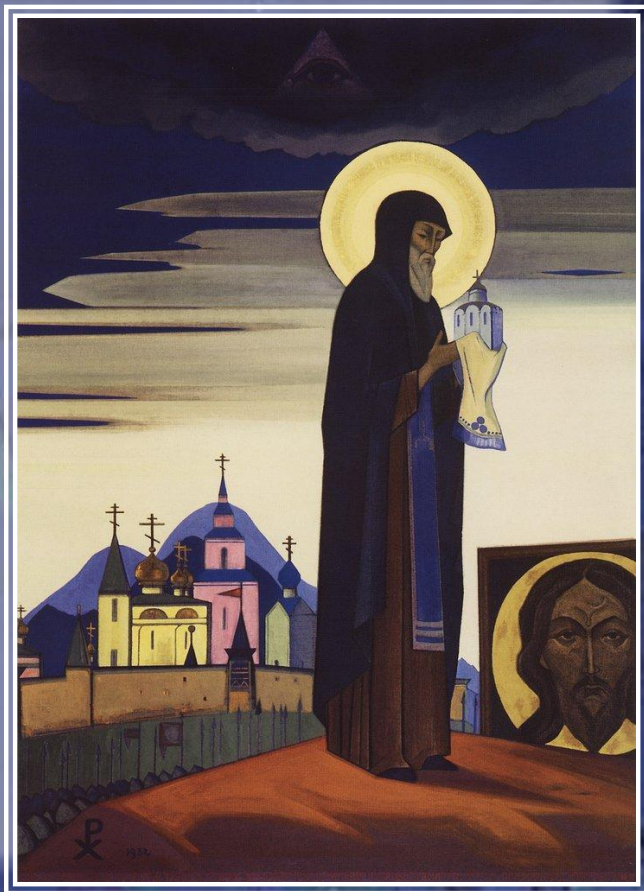
Ойрот – вестник Белого Бурхана. 1925.

Держава Рериха

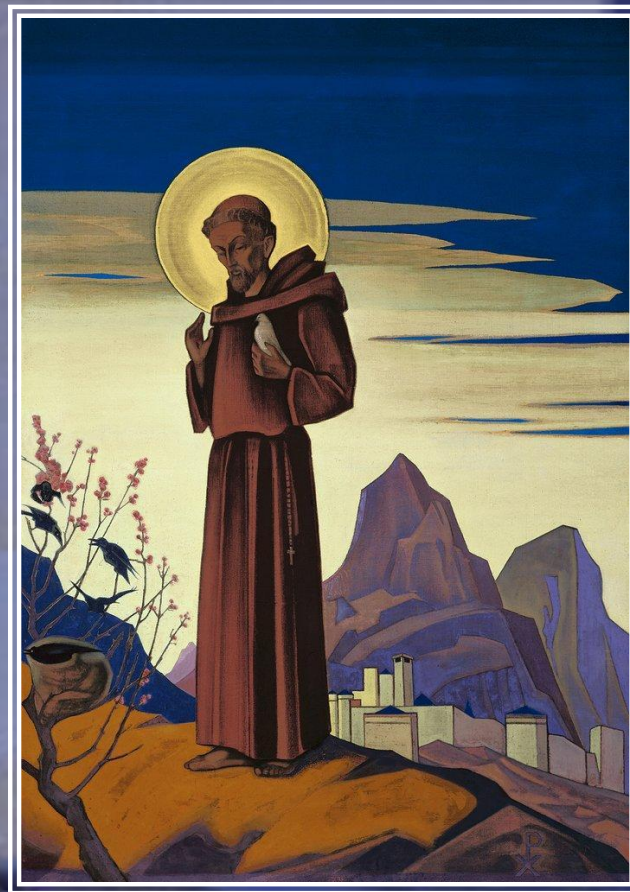


Сергий Строитель. 1925

Держава Рериха

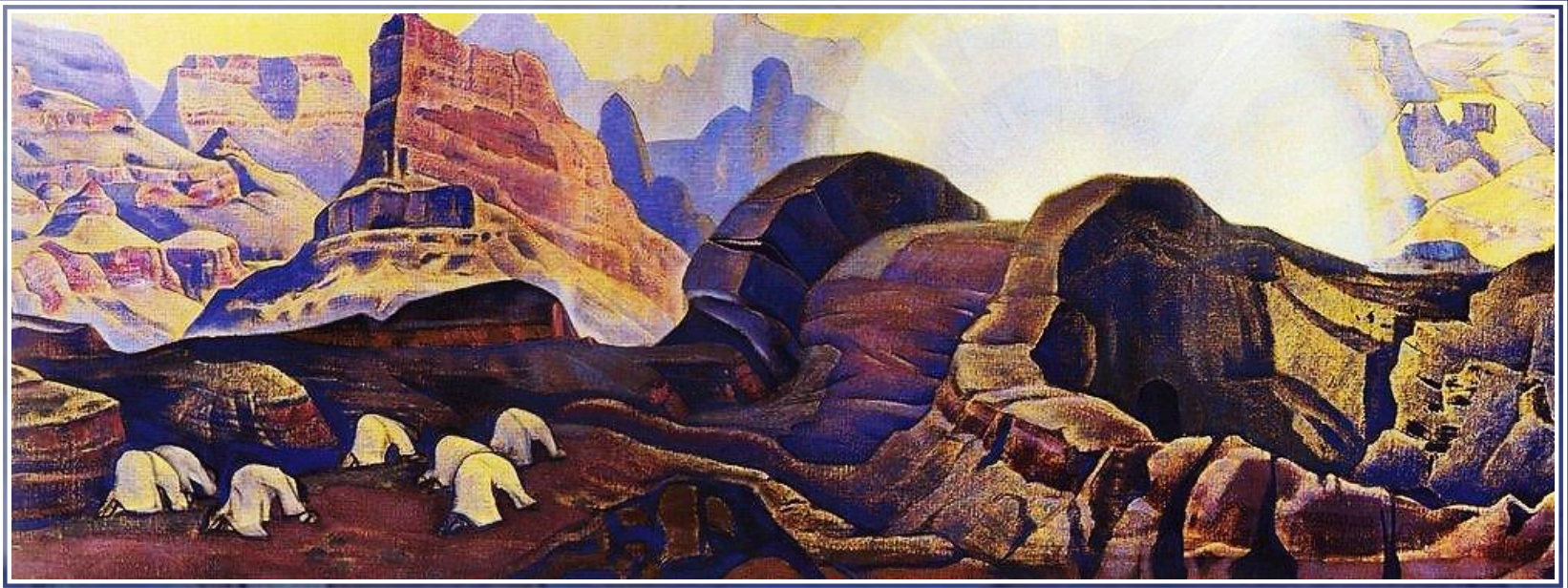


Святой Сергий Радонежский. 1932



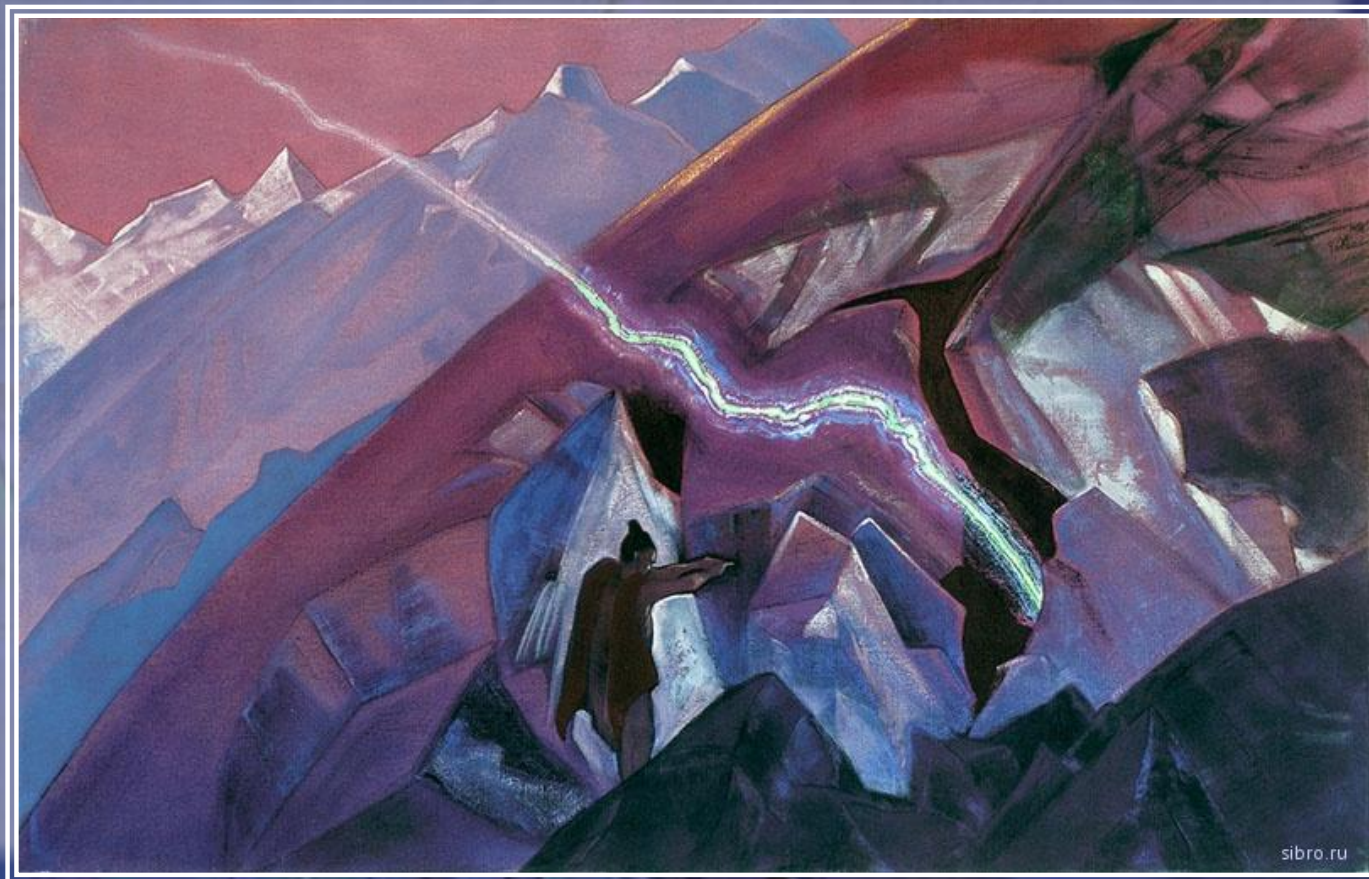
Святой Франциск. 1932

Держава Рериха



Чудо. Явление Мессии. 1923

Держава Рериха



Арджуна. 1928-1929

Держава Рериха



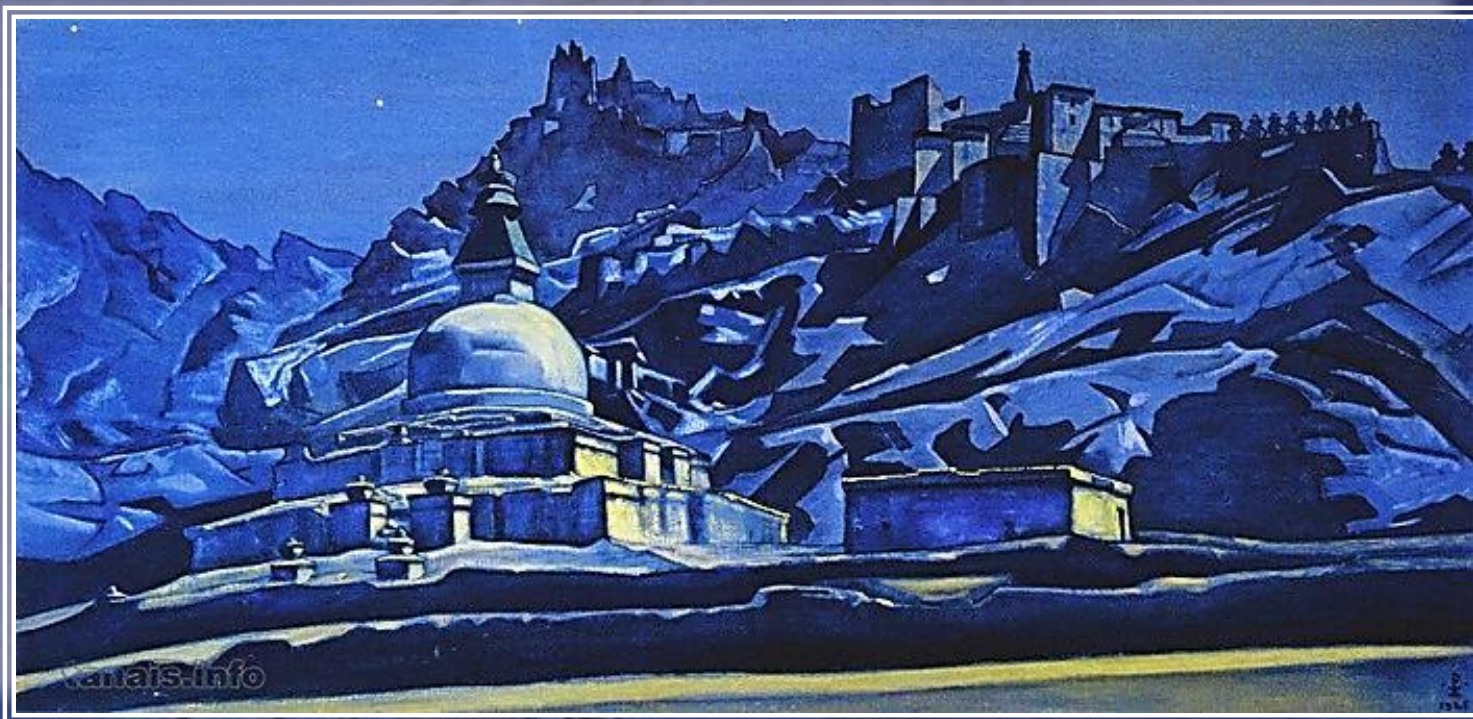
И мы приносим свет. 1922

Держава Рериха



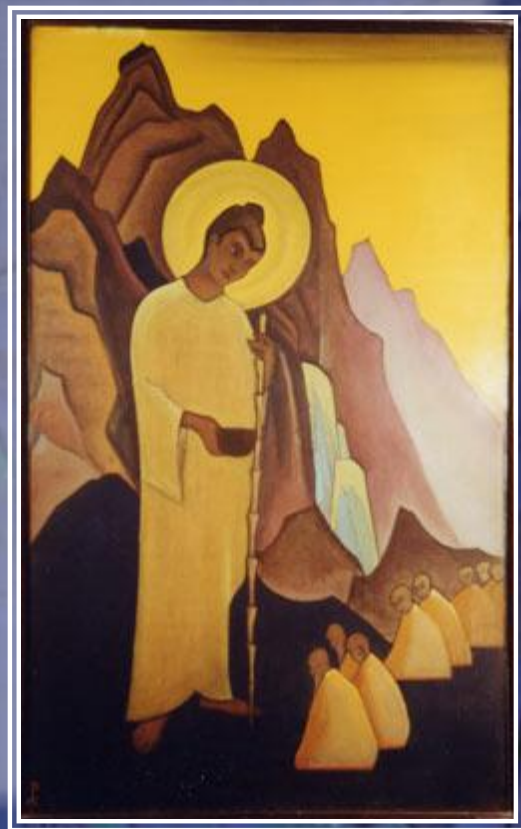
И мы открываем врата. 1922

Держава Рериха

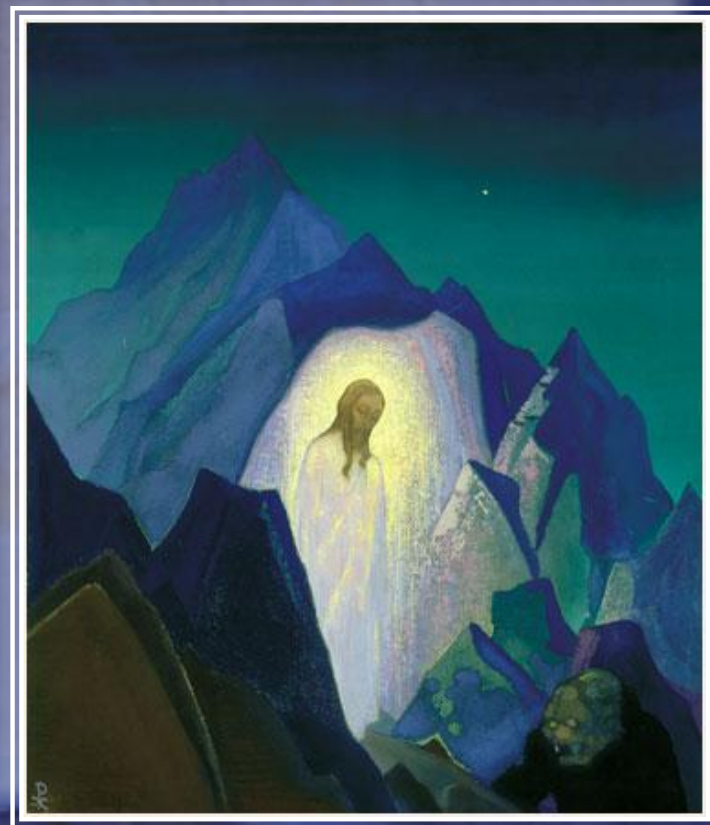


Перекресток путей Христа и Будды.
1925

Держава Рериха

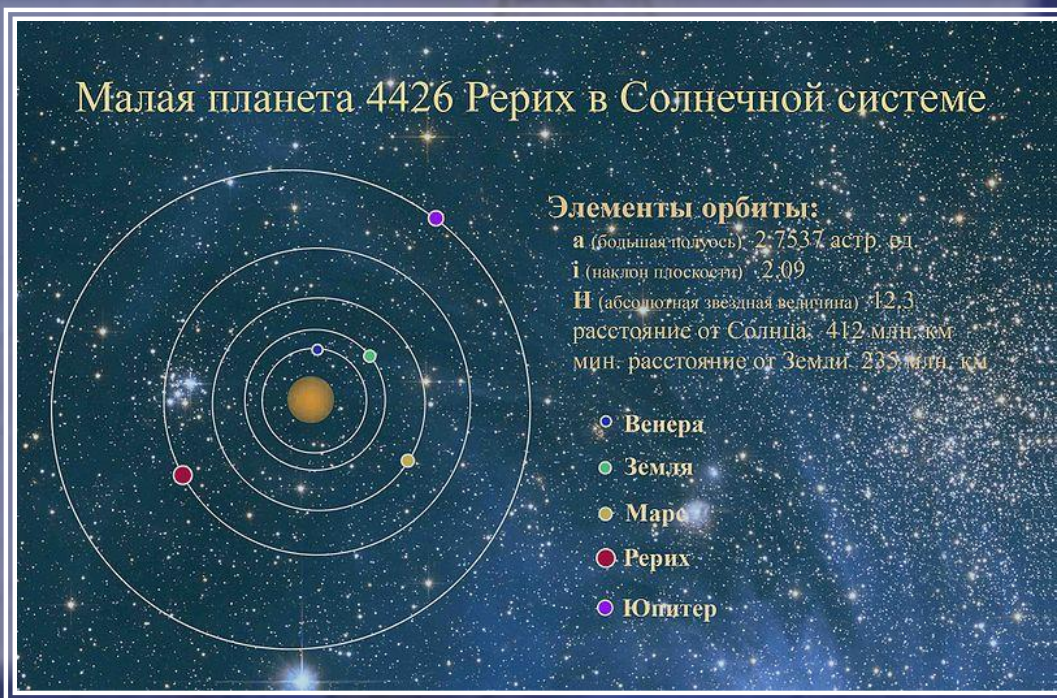


Благословенный (Панацея). 1939

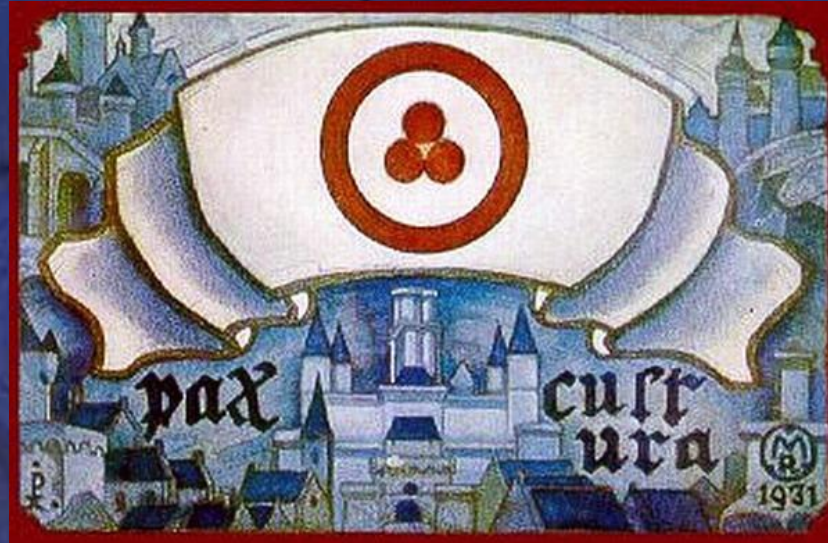


Христос. 1933

Малая планета 4426 Рерих в Солнечной системе



- 15 октября 1969 года астрономами Крымской астрофизической обсерватории Николаем Степановичем и Людмилой Ивановной Черных был открыт малая планета (астероид) в Солнечной системе и названа в честь семьи Рерихов. Зарегистрирован астероид под номером 4426.
- В октябре 1999 года в своем выступлении в Музее имени Н. К. Рериха об этом событии астроном Н. С. Черных, открывший более 500 астероидов, сказал: «Название было утверждено специальной комиссией Международного астрономического союза, состоящей из 11 представителей разных стран мира. Только при единогласном мнении название принимается. Появление малой планеты „Рерих“ — это международное признание творчества и выдающихся достижений Рерихов».



Санкт-Петербургское отделение
Международного Центра Рерихов
www.spb-icr.ru