

Туризм: «Путешествие из Минска в Мадрид»

Выполнили:

Ученик 11 класса Хвостяк Константин

Ученик 11 класса Степан Кугук

Ученик 11 класса Сотников Кирилл

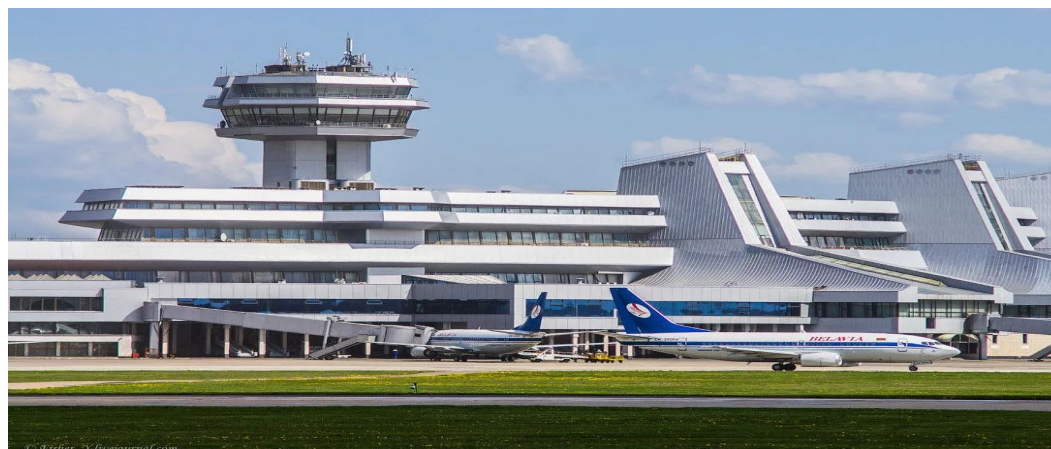
МИНСК

- ▶ Минск — столица [Беларуси](#) с населением почти 2 миллиона человек. Монументальная сталинская архитектура здесь сочетается с уютными и по-европейски чистыми улочками, модные заведения — с советскими универмагами и рынками. Город вызывает ностальгию по «союзному» прошлому и одновременно восхищает своей ухоженностью.



Зачем ехать

- ▶ Есть как минимум 5 причин отправиться в Минск:
- ▶ окунуться в атмосферу советского прошлого;
- ▶ попробовать драники, бабку, пачисто и другие блюда белорусской кухни;
- ▶ побывать в библиотеке, построенной в форме ромбокубооктаэдра;
- ▶ увидеть знаменитые здания в стиле сталинского ампира;
- ▶ покататься на танке в историко-культурном комплексе «Линия Сталина».



Как добраться

- ▶ Самый быстрый способ попасть в Минск — по воздуху. Из Москвы в Минск летают самолеты разных авиакомпаний, есть рейсы из всех аэропортов Москвы. Время полета — в среднем 1,5 часа. Прямой рейс из Санкт-Петербурга (Пулково) длится столько же.
- ▶ В столице Беларуси одни воздушные ворота — Национальный аэропорт «Минск». Он находится в 40 км от центра города.

<= Минский аэропорт

Следующий пункт назначения- Варшава

Первой столицей Польши был Краков. Но в 1596 году, после того, как был подписан союз между Литвой и Польшей, главным городом страны становится Варшава, благодаря своему стратегически важному местоположению.

В свое время город был резиденцией польских королей, литовских князей, столицей Польского царства по времена существования Российской империи.

В ходе Второй Мировой войны, в попытке остановить красную армию, Гитлер отдал приказ полностью разрушить город. Приказ выполнили и Варшаву практически сравняли с землей. Спустя долгие годы столица Польши восстанавливалась по уцелевшим архитектурным чертежам и наброскам.



Как добраться из Минска в Варшаву



Без оснований через Москву

Если у Вас нет оснований для выезда из Беларуси наземным транспортом, придётся искать другой способ. Здесь существует два варианта: авиаперелет из Минска с пересадкой в другой стране и поездка на поезде в Москву или Санкт-Петербург, а уже оттуда прямым авиарейсом в Варшаву.



Без оснований через Калининград

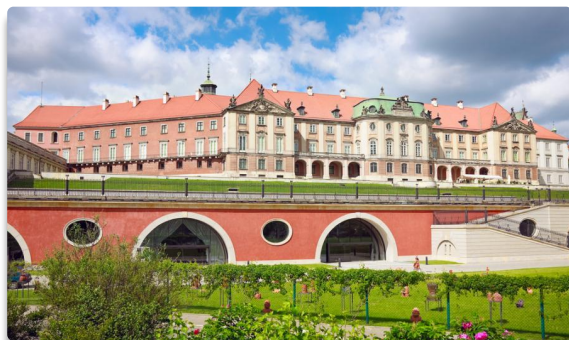
С июля 2021 года из Беларуси разрешен выезд в Калининградскую область на поезде без оснований. Для транзита через Литву нужна шенгенская виза, а для въезда в Россию – ПЦР-тест не старше 72 часов



Прямой автобус Минск - Варшава

На маршруте Минск - Варшава работают регулярные автобусные перевозчики *Минсктранс*, *Ecolines*, *VisitTour*, *Intercars*. В среднем время в дороге от Минска до Варшавы занимает на автобусе около 11 часов. Остановка всех автобусов в Минске - автовокзал Центральный, в Варшаве - автовокзал *Warszawa Zachodnia*.

Достопримечательности



Королевский замок

Королевский замок пользуется большой популярностью у туристов. Ранее это место являлось резиденцией польской королевской семьи. Сейчас в здании Дворца расположен музей.



Парк Королевские Лазенки

Живописная зеленая территория, располагающаяся на небольшом островке и окруженная канавами.



Центр науки «Коперник»

Центр науки «Коперник» был создан в 2010 году. Здесь разрешено трогать любые экспонаты и самостоятельно ставить эксперименты.

Дальше отправимся в Берлин

Столица Германии пользуется заслуженной популярностью у туристов со всего мира. Берлин ежегодно посещает более 25 миллионов гостей. Достопримечательности Берлина привлекают самых разных путешественников, ведь здесь каждый найдет по-настоящему интересное место в соответствии с личными предпочтениями. Впечатления и фотографии от поездки в центр объединенной Европы расширят кругозор и познакомят с культурным наследием великой страны. Что посмотреть в Берлине, если вы путешествуете без сопровождения гида, подскажет краткий обзор памятников культуры и мест проведения досуга.



Как попасть в Берлин из Варшавы

Поезд Варшава — Берлин

- ▶ Оптимальный по времени и стоимости вариант. К тому же поезда более комфортны, чем автобусы, ведь по вагону можно свободно пройтись, размять ноги. Поезда ЕС (EuroCity) отправляются от [Центрального железнодорожного вокзала Варшавы](#) в течение всего дня и прибывают на [Центральный железнодорожный вокзал Берлина](#).
- ▶ Время в пути — 6 часов 30 минут. Ночные составы идут 9-10 часов и требуют пересадки.
- ▶ Цена билета на поезд Варшава — Берлин в 2021 году зависит от тарифа. Билет, который действует только на определенный состав, стоит от 44 до 70 евро; а действующий на все поезда в течение дня отправления — 106 евро.
- ▶ Посмотреть расписание и купить билет можно на сайте [Немецких железных дорог](#) или на сайте [Польских железных дорог](#).
- ▶ Еще один вариант — выбрать и купить билеты на русскоязычном сайте [Rail Europe](#) или через [единый билетный сервис OMIU](#).

Автобус Варшава — Берлин

- ▶ Сообщение между столицами налажено отлично, туда-обратно курсируют автобусы различных компаний-перевозчиков. Рассмотрим детально некоторые из них.
- ▶ **FlixBus**. Самая популярная контора. Рейсов много, и они распределены в течение дня. Уехать можно как ранним утром, так и на ночь глядя. Маршруты все прямые. Время в пути — 8 часов 20-30 минут. Отправление от [автовокзала «Заходня»](#) в Варшаве. Прибытие — на [Центральный автовокзал Берлина](#) и некоторые другие остановки.
- ▶ Цена билета на автобус Варшава — Берлин в 2021 году — от 15,99 евро в зависимости от рейса.

Что посмотреть в Берлине в первую очередь



1. Здание Рейхстага

- ▶ Это, пожалуй, самое узнаваемое место из всех достопримечательностей Германии. Большинство экскурсий по современному Берлину начинаются здесь. Величественный дворец немецкой государственности, построенный в 1894 году, стал свидетелем всех исторических событий, сформировавших судьбу современной Германии. Здание немецкого Парламента не раз подвергалось разрушениям, оно сильно пострадало при пожаре в 1933 году, а в результате бомбардировок в 1945 году было практически разгромлено. Однако, после нескольких реконструкций сооружение обрело первоначальный облик, также был восстановлен грандиозный стеклянный купол, где расположена уникальная смотровая площадка, доступная для туристов. Отсюда в ясную погоду можно увидеть окрестные достопримечательности Берлина во всей красе.

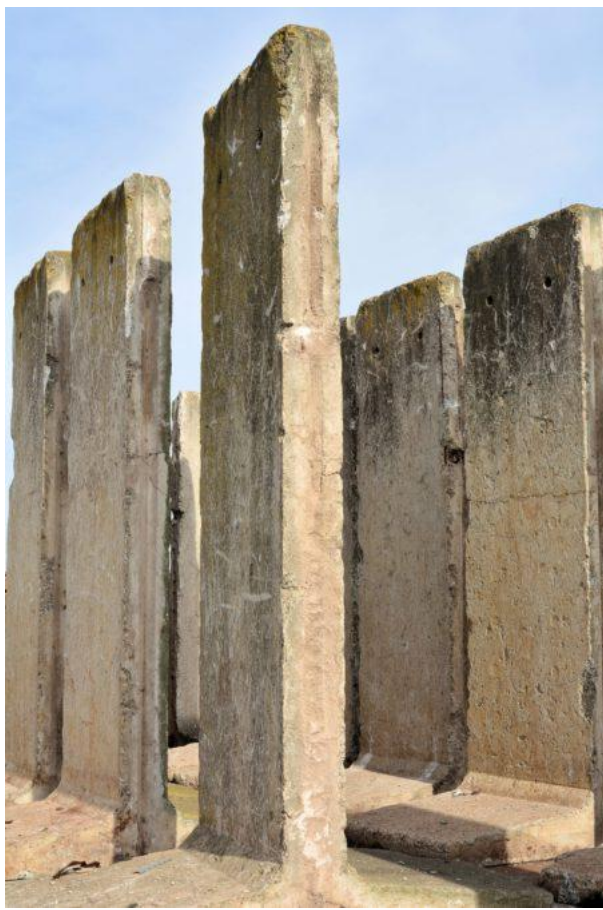
Чтобы посетить здание Парламента ФРГ, необходимо предварительно пройти регистрацию на официальном сайте Рейхстага и предъявить полученные данные на входе. Без этой формальности войти и осмотреть с экскурсией помещение изнутри не получится.

Бранденбургские ворота



- ▶ Классическая арка Бранденбургских ворот по замыслу архитекторов является Вратами мира, но по иронии судьбы через них немецкие солдаты отправлялись воевать. Четверка лошадей, управляемая богиней победы, венчает двенадцать колонн. В таком виде Бранденбургские ворота стали символом объединенной Германии и были разграблены на миллионах открыток, разлетевшихся по всему миру. Туристы, размышляющие, что посетить в Берлине, направляются через эти ворота к знаменитой Липовой аллее и продвигаются по ней, осматривая исторические места. На фотоснимках этой части города Бранденбургские ворота обязательно попадают в кадр, принося в пейзаж колорит немецкой столицы.

Берлинская стена



- ▶ Уроdlивое ограждение из бетона высотой более трех метров, опутанное колючей проволокой, протяженностью около 160 км отделило Западный Берлин от Демократической Германии в 1961 году и простояло 28 лет, разделяя немецкий народ на два враждебных государства. В ноябре 1989 года после упрощения пограничного режима между ФРГ и ГДР Берлинская стена перестала быть символом разъединения страны, ее расцвелили граффити уличных художников, а обломки разрушаемого сооружения разошлись по всему миру.
- ▶ В настоящее время восстановленный фрагмент стены длиной около 800 м по Бернауэрштрассе стал памятником единения жителей всей Германии, которое невозможно разрушить искусственными препятствиями. Достопримечательности Берлина включают в свой список стену, как обязательный к посещению памятник закончившейся «холодной войне». Единый Берлин развивается и хорошеет, а остатки стены напоминают о временах «железного занавеса» и о том, что из исторических событий необходимо извлекать уроки.

Париж-город любви

Париж - столица и крупнейший город [Франции](#), расположенный в северной части страны на берегах реки Сены в центре региона Иль-де-Франс. Это один из самых романтичных и модных городов мира, который привлекает миллионы туристов знаменитыми достопримечательностями, великолепной архитектурой, модными бутиками и особой атмосферой любви и свободы.



Как добраться из Берлина в Париж

Из Берлина в Париж на самолете

- ▶ Самый экономичный и рациональный способ. Прямые рейсы выполняют несколько авиакомпаний. Это, к примеру, AirFrance, Germanwings, AirBerlin. Летает и бюджетный перевозчик EasyJet - именно здесь есть шанс приобрести самые недорогие билеты, особенно, если позаботиться о поездке заранее. Вылеты осуществляются из обоих аэропортов Берлина - Тегель и Шенефельд - начиная с раннего утра и до глубокой ночи. Среднее время в пути - 1 час 50 минут.

Из Берлина в Париж на поезде

- ▶ Данный способ, в отличие от предыдущего, может получить звание самого дорогого. Даже если приобретать билеты заранее и попасть на редко появляющиеся скидки, все равно, конечная цена едва ли выйдет меньше 80 евро на человека. Указанный маршрут обслуживают как немецкие скоростные поезда ICE, так и французские TGV. Отправляются с главного вокзала в Берлине (Berlin Hauptbahnhof) и прибывают на Восточный вокзал Парижа. Поездка, в среднем, длится 8,5 часов. Среди туристов более всего распространен ночной поезд City Night Line. Немецкую столицу он покидает в районе 22 часов и прибывает на конечную станцию утром следующего дня. Цена билета - чуть больше 100 евро. Правда, из нее можно вычесть стоимость ночевки в отеле, которая пассажиру такого поезда не потребуется.

Ещё 2 способа путешествия

Из Берлина в Париж на автобусе

- ▶ Рейсы между Берлином и Парижем выполняют несколько компаний. Каждый день с центрального автовокзала (Zentralen Omnibusbahnhof) отправляются автобусы Eurolines (как французские, так и немецкие) и Berlin Linien Bus. Билеты лучше приобрести заранее на официальных сайтах перевозчиков. Нередко бывают скидки, поэтому часто путешествующим гражданам или тем, кто планирует автобусные переезды, имеет смысл подписаться на новостные рассылки. С учетом расстояния, дорога займет от 12 до 15 часов. Дороги в отличном состоянии, автобусы комфортабельные, поэтому, несмотря на продолжительность, поездка может оказаться весьма приятной.

Из Берлина в Париж на автомобиле

- ▶ Для самостоятельных путешественников этот способ удобен тем, что можно делать остановки в маленьких городках по пути следования, не быть привязанным к маршруту. Минус - это стоимость, которая складывается из цены аренды автомобиля и бензина. Он в Европе недешев. В среднем, чуть меньше 1,5 евро за литр. Тем, кто желает сэкономить, можно найти себе компанию. В том числе, воспользовавшись специальными сайтами для поиска попутчиков.

Главные достопримечательности Парижа Эйфелева башня

Это может быть самый известное сооружение в мире, и конечно, самая знаменитая достопримечательность Парижа. Эйфелева башня символ не только Парижа, но и всей Франции. Она уже многие годы притягивает к себе туристов со всего мира, которые восхищаются ее красотой и ажурностью, но мало кто знает, что ее в начале 20 века ее хотели снести, так как она вызвала множество отрицательных отзывов и как считали современники портила своим видом ландшафт Парижа.

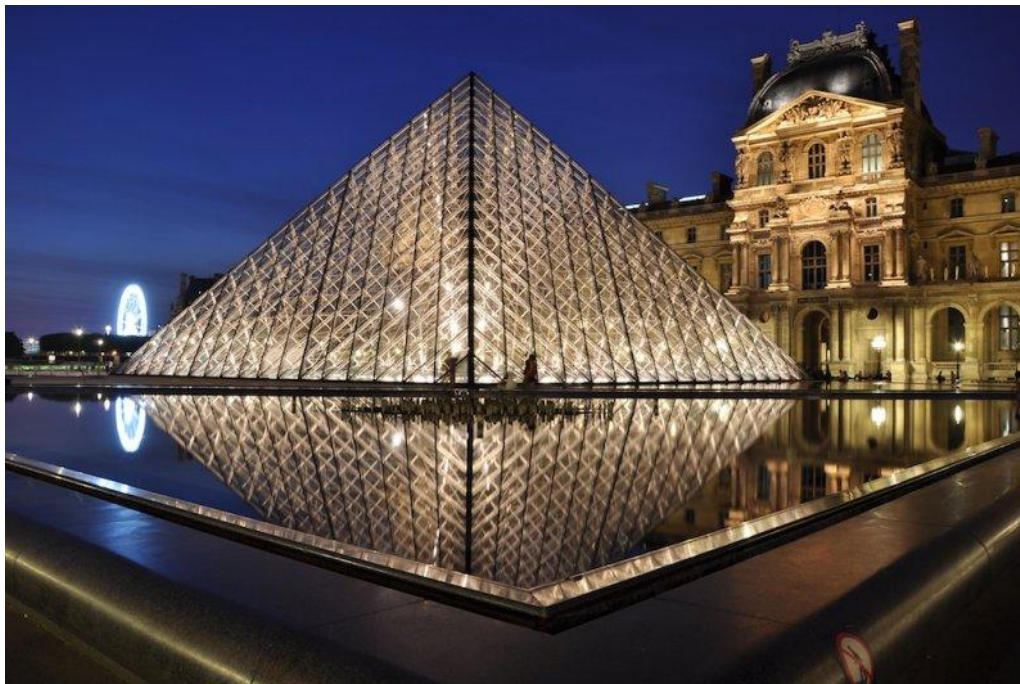
Эйфелева башня была сконструирована Гюставом Эйфелем и построена 1889 году как временное сооружение к Всемирной выставке в Париже. Башня за свою грациозность и уникальность снискала прозвище «железная леди».



Музей Лувр

Лувр является одним из крупнейших и наиболее важных музеев в мире, в нем располагается одна из лучших коллекций изобразительного искусства, коллекция включает в себя, такие мировые шедевры как Мона Лиза Леонардо да Винчи, Венера Милосская, умирающий раб Микеладжело и многие другие работы великих мастеров. Музей имеет коллекцию из более чем одного миллиона произведений искусства, из которых около 35 000 находятся на постоянной выставке.

Музей расположен в обширном дворце Лувр, который находится в 1-м округе, в центре Парижа. Музей разместился в бывшем царском дворце французских королей. В 1793 году, во время французской революции, Лувр стал Национальным музеем искусства и королевская коллекция была открыта для публики.



Собор Нотр-Дам де Пари

Триумф готической архитектуры, Нотр-Дам находится в самом сердце Парижа на острове Сите на реке Сене вблизи Латинского квартала. Остров Сене, это исторический и географический центр Парижа. На этом небольшом участке земли, римляне построили галло-римский город Лютеция и с 6-го века вплоть до 14-го века короли Франции жили на этом острове. Собор Нотр-Дам был основан в 1163 году королем Луи IX (Святой Людовик) и епископом Морис де Сюлли, строительство продолжалось более 150 лет. Собор построен в готическом стиле.

Массивный интерьер собора может вместить 6000 человек, и в нем преобладают три захватывающих и огромных розовых витража и огромный орган который состоит из 7,800 труб. Если вы поднимитесь по лестнице в башню собора, то будете вознаграждены потрясающим панорамным видом на Париж. Башня также имеет большой колокол, в который звонил Квазимодо, вымышленный горбун в романе Виктора Гюго.

Напротив северной двери находится музей, который отображает историю собора, в то время как под площадью перед собором находится крипта, где находится археологический музей Нотр-Дама.



Триумфальная арка

Триумфальная арка посвящена победам французской армии. Триумфальную арку начали строить по приказу Наполеона в 1806 году, а завершили в 1836 году. На арке высечены барельефы в натуральную величину, которые изображают отправление французской армии на войну, ее победы, и славное возвращение домой во Францию. На внутренней поверхности арки имена более чем 660 генералов и свыше ста сражений в которых участвовала французская армия. Триумфальная арка в Париже самая большая арка в мире, ее высота составляет 51 метр.

Со смотровой площадки Триумфальной арки открывается панорамный вид на 12 авеню, которые начинаются от площади Этуаль, от Елисейских Полей до площади Согласия и Лувра. У подножия Триумфальной арки находится Могила Неизвестного солдата, посвященная памяти о погибших в Первой мировой войне.



Конечная цель нашего путешествия-город Мадрид

Мадрид - столица [Испании](#) и крупнейший город страны. Это современный и шумный мегаполис, расположенный практически в центре Пиренейского полуострова. Мадрид - третий по величине город Европейского союза. Он постоянно гудит как растревоженный улей и наполнен кипучей деятельностью и жизнью, которая не замирает даже ночью. Столице Испании, возможно, не хватает бесшабашности [Барселоны](#) и очарования Андалусии, но энергетика и атмосфера города, его культурное и художественное наследие определённо является причиной его посетить.

Мадрид своей архитектурой немного напоминает [Париж](#): широкие проспекты и красивые монументальные здания, площади, парки и музеи. Но, несмотря на богатую историю, здесь мало достопримечательностей-символов, какие есть в том же Париже, [Риме](#) или Барселоне. Мадрид по праву может считаться одной из культурных столиц Европы. На протяжении веков испанская корона накапливала шедевры искусства, которые сейчас выставлены в многочисленных музеях. Также столица Испании славится своей кухней и ночной жизнью. Концентрация ночных заведений (клубов и баров) здесь просто зашкаливает.



Существует несколько способов добраться из Парижа в Мадрид

Поезд Париж — Мадрид

- ▶ Сообщение между Парижем и Мадридом осуществляется совместными усилиями французских и испанских железнодорожников (прямых рейсов нет), однако поезда остаются самым востребованным общественным транспортом по маршруту.
- ▶ Расписание поезда Париж — Мадрид 2021
- ▶ Общее время в пути составляет 10-14 часов. От [Лионского вокзала Парижа](#) добраться до [мадридского вокзала Аточа](#) получится через Марсель либо другой город.
- ▶ Приобрести билет на поезд можно на англоязычном сайте [Rail Europe](#), который специализируется на европейских железнодорожных направлениях, а также через [единый сервис](#) поиска билетов на транспорт по всему миру.
- ▶ Цена билета на поезд Париж — Мадрид
- ▶ Минимальные тарифы действуют при покупке билетов за несколько недель до предполагаемой даты отправления. Перед отправлением маршрут с пересадкой обойдется минимум в 215 €. Купить билеты можно на уже упомянутом сайте SNCF.

Автобус Париж — Мадрид

- ▶ Автобусное сообщение между городами обеспечивают [Flixbus](#), [ALSA](#) и [Iber oCoach](#). Стоимость билета — от 35 €. Время в пути: 16-19 часов в зависимости от рейса.
- ▶ Сравнить все варианты перемещения между городами по стоимости и времени в пути можно через [единый билетный сервис OMIO](#).

Что посмотреть в Мадриде в первую очередь

Королевский дворец

Архитектурный памятник, который достоин быть включенным в рейтинг “главные достопримечательности Испании”.

Величественная и красивая резиденция королей, в которой по сей день проводятся всевозможные торжественные встречи и приемы. Здание дворца, часто сравниваемого с Версалем в Париже, располагается на побережье Мансанареса. Фасад облицован мрамором и камнем, интерьеры внутренних залов украшены изысканными скульптурными композициями, меблировкой с позолотой, фламандскими гобеленами, люстрами из хрусталя и старинными фресками. Гостям предлагается осмотр коллекции скрипок Страдивари, драгоценностей правящей испанской династии, оружия и древних часов.



Дворец и фонтан Сибелес

И первый, и второй расположены на главной площади города - Пласа-де-Сибелес. Дата возведения дворца - начало 20 столетия, монументального фонтана - 18 век. Такие интересные места Мадрида следует посетить, прежде всего, поклонникам истории и архитектурных шедевров.



Арена Лас-Вентас

Более 90 лет назад на проспекте Алкала создали самую крупную в Испании площадку для корриды. Вид этой достопримечательности Мадрида поражает своей роскошью и величием: арена вмещает свыше 23 000 гостей, ее диаметр – более 60 метров. Объект украшают сводчатые арки и декор из керамики. Если вы не знаете, что посетить в Мадриде в марте-октябре, но увлекаетесь боями быков и выступлениями тореадоров, покупайте билет на корриду. Также вы можете посетить местный музей, или стать зрителем проводимых тут концертов, спортивных состязаний и фестивалей.

