

# Лекція 1

# ПСИХОЛОГІЯ СІМ'Ї

Тема: Історичні зміни сім'ї  
та шлюбу



## МЕТА

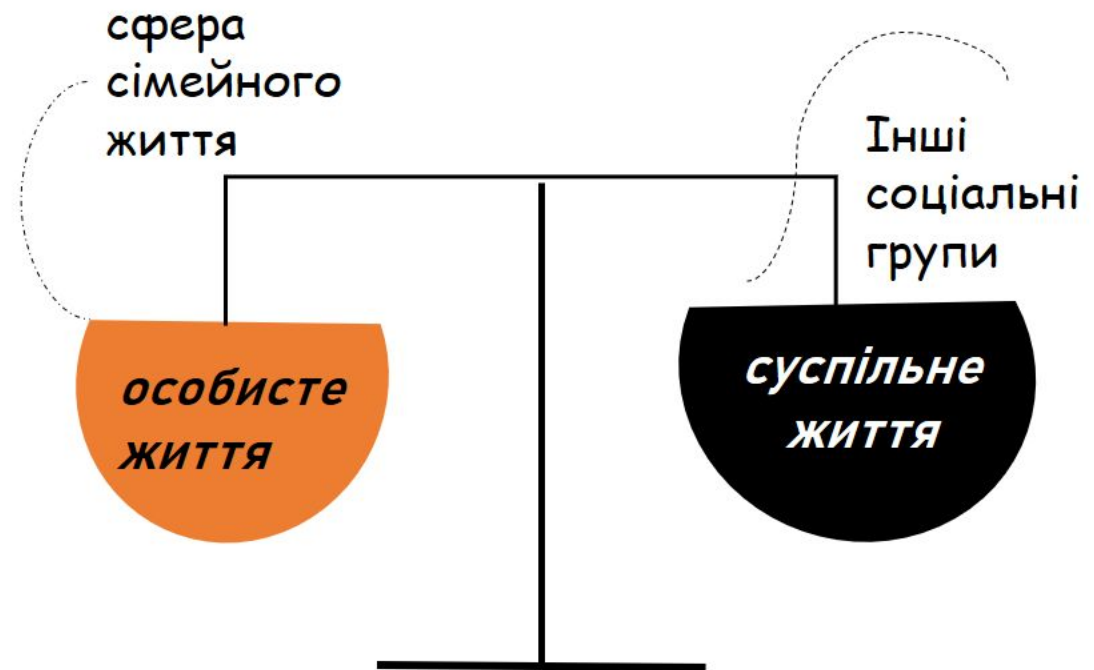
Усебічно розкриваючи сутність поняття «сім'я», визначити особливості сім'ї як суспільної одиниці, проаналізувати історичні типи сім'ї та її функції особливості шлюбно-сімейних відносин в Україні

*Основні поняття і положення теми:  
шлюб, сім'я, типології сімей, структура сімей,  
нуклеарна сім'я, функції сім'ї, патрилокальна  
сім'я, матрилокальна сім'я, моногамія, полігамія  
запрошини, приймацтво.*



**Сім'я – специфічний соціальний інститут, завданням якого є репродукування і виховання молодого покоління, забезпечення особистого щастя людини**

**Сім'я – це первинний осередок соціальної спільності людей, заснований на шлюбі чи кровному спорідненні, один з найдревніших соціальних інститутів, який виник значно раніше класів, націй, держав**



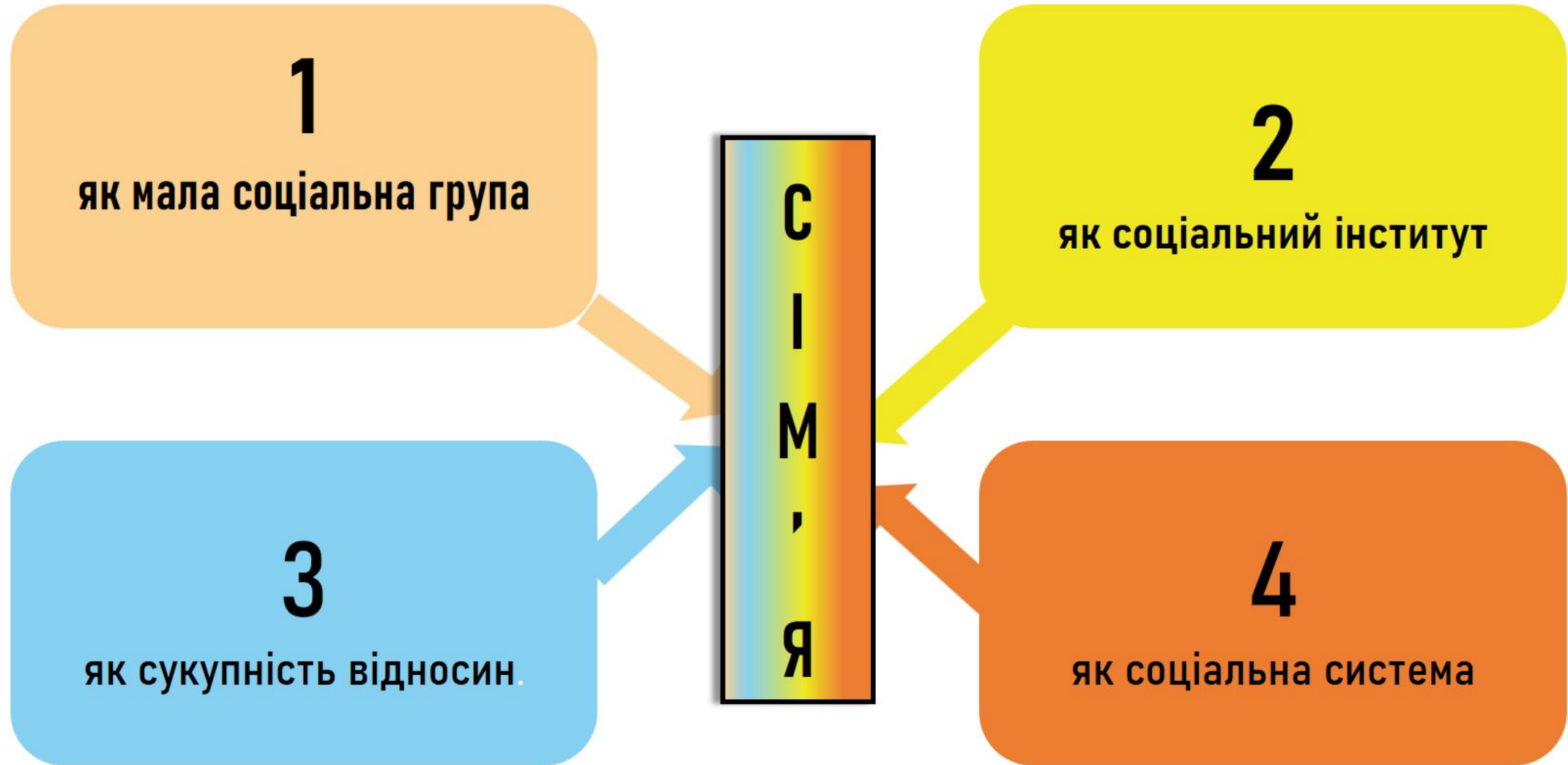
**Сім'я** - це початкова форма групового життя людей, саме у ній закладається і формується вміння жити у суспільстві

**Сім'я** - складне соціальне явище, у якому переплітаються різноманітні форми соціальних відносин і процесів

**Сім'єю** називається засноване на кровній спорідненості, шлюбі або усиновленні об'єднання людей, які пов'язані між собою спільністю побуту і взаємною відповідальністю за виховання дітей

..... **С І М' Я** .....

# Сутність сім'ї полягає у таких виявленнях



Сім'я  
Пуналуа



Парна  
сім'я



Моногамна  
сім'я



Кровоспоріднена  
сім'я



# Історичні типи сімей

# За Ф. Енгельсом

**Кровноспоріднена сім'я** - перший ступінь розвитку сім'ї.

Це така форма сім'ї, коли споріднена група (орда, селище) поділена на різні шари поколінь.

*Изначальная половая свобода не знала никаких ограничений. Любой мужчина выбирал любую женщину. Любая женщина выбирала любого мужчину.*

Мать моя — не жена мне.

Сын мой — не муж мне.

КРОВНОРОДСТВЕННАЯ СЕМЬЯ

*Затем возник запрет на половую связь между родителями и детьми.*

Шлюбні зв'язки тут будуються по горизонталі і забороняються по вертикалі, тобто між батьками і дітьми. Батьки живуть в одному колі, а діти в другому

Шлюбні зв'язки будуються в межах поколінь. Між членами різних поколінь шлюбні стосунки заборонені, але в одному поколінні вони дозволені, незважаючи на кровну спорідненість

**Пуналуа** – другий ступінь розвитку сім'ї, коли не можуть бути в подружньому зв'язку не тільки батьки та діти, але й брати і сестри

Тут обмеження не лише по вертикалі, але й по горизонталі. Чоловіки однієї групи вступають у шлюбні (статеві) зв'язки з жінками другої групи. Так виникає екзогамія, тобто поза-родове подружжя





**За структурою родинних взаємин**

існують два основних типи сімейної

структури, або форми сім'ї:

- 1) проста, або нуклеарна сім'я;
- 2) складна, або розширена сім'я



## Нуклеарна сім'я

складається з дорослих батьків і дітей, які від них залежать (матеріально, економічно, житлово, емоційно)

## Розширена сім'я

характеризується такими ознаками: вона складається з кількох поколінь. До неї входить батьківська родина, сім'я одружених дітей, інші родичі (бабуся, дідуся, тітка, дядько, двоюрідні брати і сестри, онуки).

**За типом владних структур вирізняють :**

- **патріархальні сім'ї** (де переважає влада чоловіків над іншими членами сім'ї), що існують у Тайланді, Японії, Ірані, Бразилії та багатьох інших країнах світу;
- **матріархальні сім'ї** (де влада належить жінці і матері)

**За вибором місця проживання молодого подружжя соціологи виокремлюють:**

- **патрилокальні сім'ї** (буквально з давньогр. - „місцеперебування батька")
- **матрилокальні сім'ї** (буквально місцеперебування матері)
- **неолокальна сім'я**



# Полігамія

шлюб, об'єднуючий трьох або більшу кількість людей. У всіх країнах Західної півкулі і у більшості інших країн світу законною формою шлюбу вважається моногамія

Відомі дві форми полігамії.

- Полігінія
- Поліандрія

За формою шлюбу  
вирізняють

## Ендогамія

(шлюб між людьми з однієї соціальної категорії). Вона обмежує вибір шлюбного партнера колом осіб того ж віку, раси, конфесії або соціальної групи

## Екзогамія

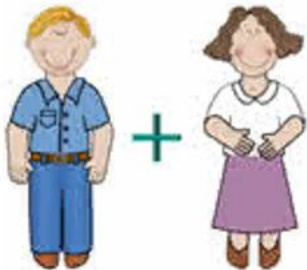
дозволяє шлюби між людьми із різних соціальних категорій

### Виды современной семьи

По форме брака

Моногамная

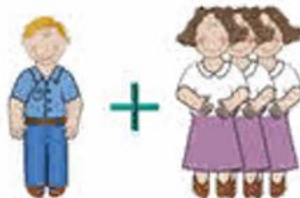
*μονος* – единственный  
+  
*γάμος* – брак



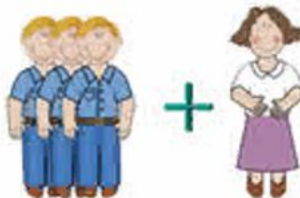
Полигамная

*πολύς* – многочисленный  
+  
*γάμος* – брак

Полигиния



Полиандрия



**Полігінія** - шлюб, який об'єднує одного чоловіка і двох або більше жінок (Азія, Африка)

**Поліандрія** - шлюб, який об'єднує одну жінку і двох або більше чоловіків. (Тибет)

**Шлюб** - це історична обумовлена форма відносин між чоловіком і жінкою, за допомогою яких суспільство упорядковує та санкціонує їх статеве життя і установлює їх шлюбні та родинні права та обов'язки

**Шлюб** - це контракт, який укладається трьома сторонами — чоловіком, жінкою і державою

Шлюбні відносини являють собою складну сукупність відносин між людьми: від природно-біологічних до економічних, правових, етичних, соціальнопсихологічних, естетичних

Шлюб невіддільний від законів, пов'язаних з ними - реєстрація шлюбу, право на розлучення, визнання шлюбу фіктивним, відсутність споріднення між вступаючими у шлюб

**Шлюбні відносини регулюються юридичними і культурними нормами**

2

## Вивчення сім'ї та шлюбу як соціального інституту

Ш

Л

Ю

Б

Б

Р

А

К



Українське слово «шлюб» бере свій початок від давньо-слов'янського слова «сьлюб», що означало урочисту обіцянку. «Слюбитись» в ряді слов'янських мов означає домовитися



Етимологія російського слова «брак» указує на спорідненість із давньоруським «брачити», тобто «відбирати»

**Шлюб** - вільна рівноправна спілка жінки та чоловіка, укладена з дотриманням порядку та умов, установлених законом, яка утворює сім'ю і породжує взаємні особисті й майнові права та обов'язки між подружжям

Сучасний шлюб є моногамним (моногамія — міцна, стала одношлюбність) і являє собою історично четверту форму шлюбу, яку знає людство

**Подружжя** - це особиста взаємодія чоловіка і дружини, регульоване моральними принципами і підтримуване властивими йому цінностями



Сутність сім'ї як соціального інституту та малої соціальної групи виявляється у функціях сім'ї. Функції можна визначити як основні способи активності, життєдіяльності сім'ї та її членів, це основні базисні потреби людей і суспільства, які задовольняються в сім'ї



## НАЙВАЖЛИВІШІ ФУНКЦІЙ СІМ'Ї

- ★ 1. Регулювання сексуальних стосунків
- ★ 2. Відтворення населення
- ★ 3. Соціалізація
- ★ 4. Турбота і захист
- ★ 5. Соціальне самовизначення

Окрім перерахованих, до найважливіших функцій сім'ї належать: організація побуту, організація особистого споживання, психологічна і матеріально-побутова підтримка членів сім'ї

# ФУНКЦІЇ СІМ'Ї

| Сфера сімейної діяльності       | Суспільні функції  | Індивідуальні функції  |
|---------------------------------|--|--|
| Репродуктивна                   | Біологічне відтворення   | Прагнення мати дітей   |
| Виховна                         | Соціалізація молодого покоління; підтримка культурної безперервності суспільства         | Задоволення потреби в батьківстві, контактах з дітьми, їх виховання  |
| Господарсько-побутова           | Підтримка фізичного здоров'я членів суспільства догляд за дітьми                         | Одержання господарсько-побутових послуг одними членами сім'ї від інших   |
| Економічна                      | Економічна підтримка неповнолітніх і непрацездатних членів                               | Одержання матеріальних засобів одними членами сім'ї від інших (у випадку непрацездатності або в обмін на послуги)                      |
| Первинного соціального контролю | Моральна регламентація поведінки членів сім'ї у різних сферах життєдіяльності            | Формування і підтримка правових і моральних санкцій за негативну поведінку і порушення моральних норм взаємовідносин між членами сім'ї |
| Духовно-емоційна                | Духовний розвиток членів сім'ї, емоційна стабілізація індивідів, їх психологічна терапія | Духовне взаємозбагачення членів сім'ї, психічний захист, емоційна підтримка  |
| Соціально-статусна              | Відтворення соціальної структури, надання певного соціального статусу членам сім'ї       | Задоволення потреб у соціальному просуванні  |
| Дозвільна                       | Організація раціонального дозвілля, соціальний контроль у сфері дозвілля                 | Задоволення потреб у спільному проведенні дозвілля   |
| Сексуальна                      | Сексуальний контроль   | Задоволення сексуальних потреб   |



**Специфічні функції сім'ї** - ті, які виконує сім'я тільки в певних історичних обставинах

- народження (репродуктивна функція),
- утримання дітей (екзистенціальна)
- виховання дітей (функція соціалізації), сексуально-еротичну



**Неспецифічні функції** – ті, які виконує сім'я тільки в певних історичних обставинах

- накопичення і передача власності та статусу,
- організацією виробництва і споживання, ведення домогосподарства,
- організація відпочинку і дозвілля,
- турбота про здоров'я і добробут членів сім'ї,
- створенням мікроклімату, що сприяє зняттю напруги

# Основні історичні типи відтворення населення

1

## Архаїчний

Притаманний родовому суспільству.  
Вважається, що кількість народжуваних дітей тут не регулювалась, формувалась стихійно

2

## Традиційний

Притаманний докапіталістичним, аграрним суспільствам, а також тим, які перебували на ранніх стадіях розвитку капіталізму. Кількість народжуваних дітей регулювалась нормами традицій. Кожне нове покоління у сімейному житті дотримувалось традицій батьків і дідів.

3

## Раціональний, тип відтворення населення (сучасний)

Складався і домінує в економічно розвинутих країнах. Кількість народжених дітей у сім'ї визначається свідомим і вільним вибором батьків, раціональною нормою

# Історичні форми шлюбу на Україні

**Здавна в Україні існували різні форми шлюбу:**

- 1) викрадення дівчат;
- 2) шлюб-купівля;
- 3) договірне весілля;
- 4) матріархальний шлюб (сватання дівчини до хлопця);
- 5) сватання через сваху;
- 6) звільнення шляхом шлюбу від смертної кари

Якби-таки та по чарці дали!  
Якби-таки та й по другій камили!

## XVI - XIX ст.

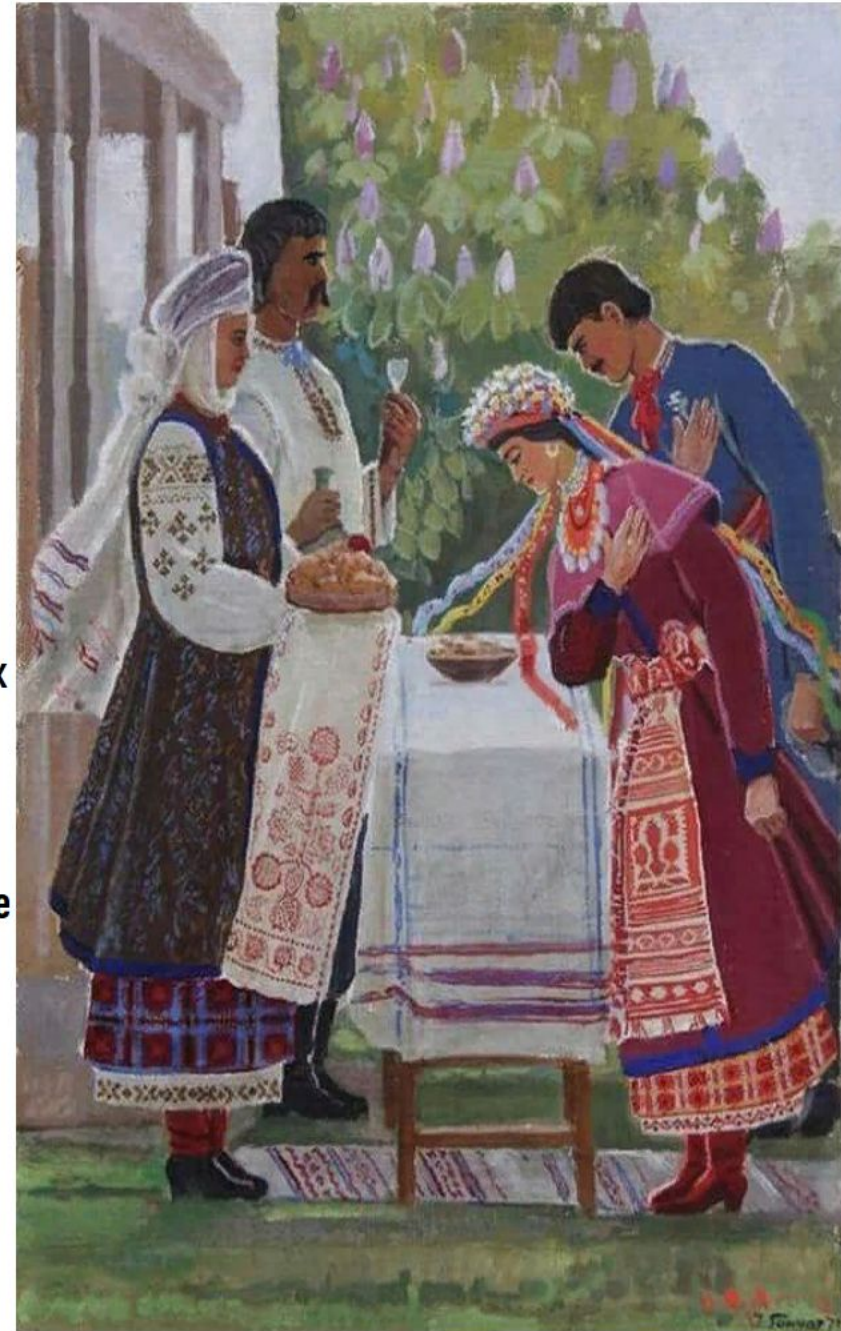
В основі укладання шлюбу в Україні в був договір (зговір, змовини, згода) між двома сторонами: батьками й родичами молодого та батьками і родичами молоді.

Посередниками між ними виступали довірені особи: сват або сваха.

## друга половина XIX ст.

був поширений принцип національної ендогамії: українці одружувались з українцями і надзвичайно рідко – з росіянами, поляками, євреями чи представниками інших національних меншин .

Звичаєве право українців обмежувало укладання нерівних шлюбів і насамперед між багатими та бідними. Заможні господарі неохоче родичалися з біднотою, але й бідні селяни так само вважали за краще вибирати собі пару серед рівних



## Нерівні шлюби

Одним із наслідків укладання “нерівних” шлюбів було прийматство.



## Приймацтво

Поселення зятя в господарство тестя. Така практика загалом суперечила звичаєвому праву українців – патримоніальності шлюбу, коли син, одружуючись, залишався із своїми батьками, а донька «йшла у невістки».

Вона мала для цього соціально-економічну базу: це не тільки намагання поправити матеріальне становище за рахунок більш багатих сватів, а й компенсація дефіциту чоловіків у сім'ї нареченої

### З волі батьків (з примусу)

В основі першого нерідко лежали меркантильні міркування батьків, і, зрозуміло, зять-приймак дуже часто потрапляв у кабалу до тестя.  
(у південних районах України);  
(на Волині, Прикарпатті)

## Види приймацтва

### За бажанням

Добровільне оселення зятя в родині тестя

### За запрошенням

Зять запрошували в батьківську родину дружини нерідко тоді, коли там не було синів, або ж коли вони ще були малі, а сім'ю очолювала вдовиця. Коли зять приймала вдова, він ставав главою родини, одержуючи певні права на майно, яке належало батькам дружини.

На сьогодні сучасний стан функціонування сім'ї – критичний. Показниками такого стану виступають: катастрофічні погіршення матеріального благополуччя сім'ї, відсутність нормальних умов для її життєдіяльності, зниження народжуваності, динаміка розлучень, дисфункційний розвиток сім'ї, які проявляються в підвищенні сімейної напруги, незадоволеності, подавленні почуттів, співзалежності



# Завдання для самоперевірки

1. Доведіть: сім'я-це соціальний інститут; соціальна група; як сукупність відносин
2. Які форми шлюбу існували в історичному розрізі?
3. Виберіть правильну відповідь: « Шлюбне коло, дедалі звужується,вилучаються , рідні брати і сестри, двоюрідні, троюрідні. Що характерно для:  
а.) кровоспорідненної сім'ї; б.) проміскуїтету; в.) пуналуа;
4. Нуклеарна сім'я притаманна: а) індустріальному суспільству; б.) аграрному суспільству;
5. Продовжіть думку: Патрилокальна сім'я - це форма проживання, коли подружжя проживає разом з...
6. Продовжіть думку: Неолокальна сім'я притаманна подружжю яке проживає...
7. Дайте визначення поняттю *шлюб*
8. Продовжіть думку: До специфічних функцій сім'ї відносяться...
9. Яка група функцій сім'ї є змінною в історичному розрізі?
10. Визначте історичні типи відтворення населення
11. Які форми шлюбу в Україні існували?
12. Що таке приймацтво в Україні? Визначіть сутність цього поняття?
13. Опишіть приймацтво за запрошенням
14. Доведіть критичне функціонування сім'ї на фоні сучасних тенденцій.