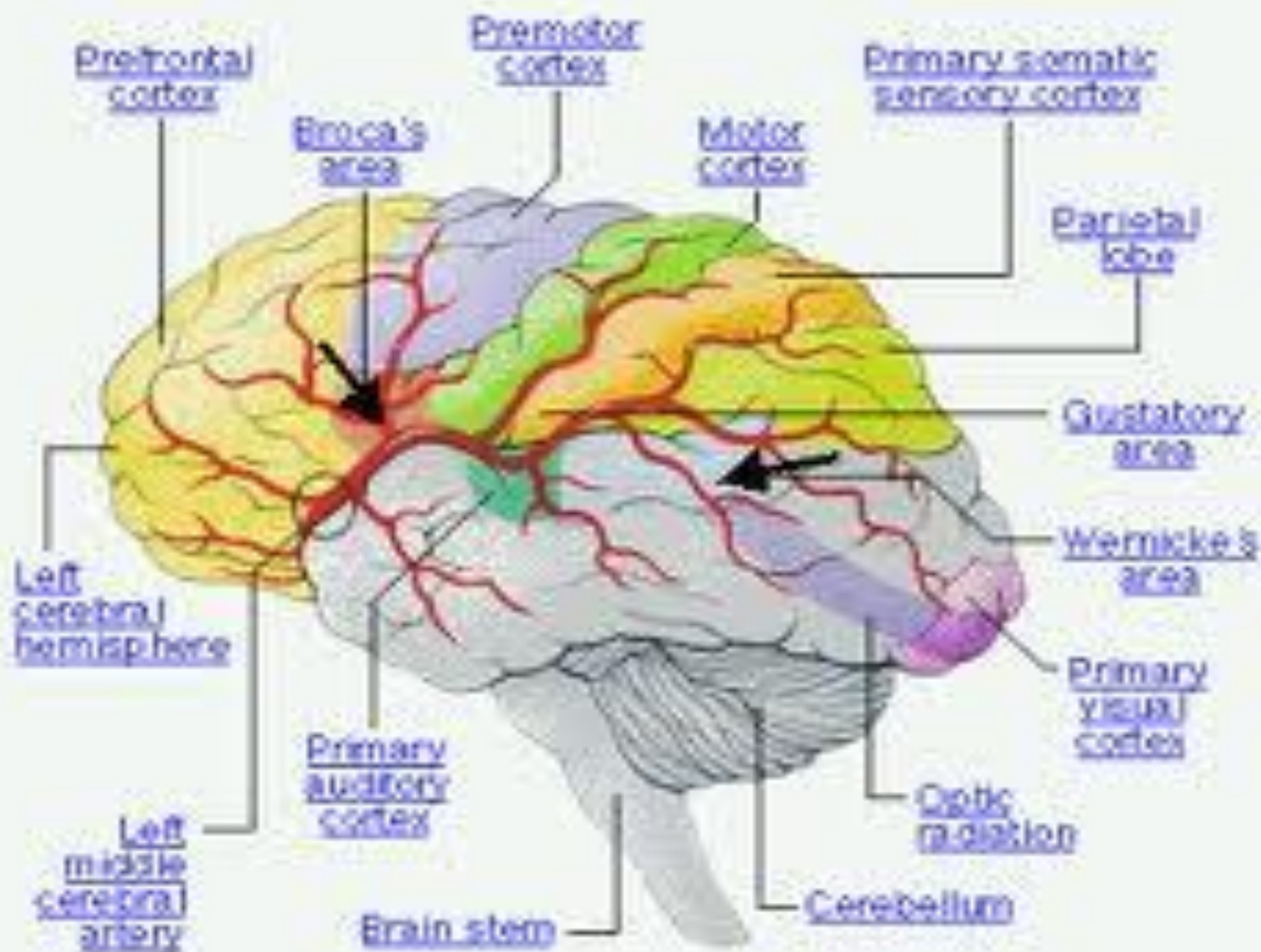


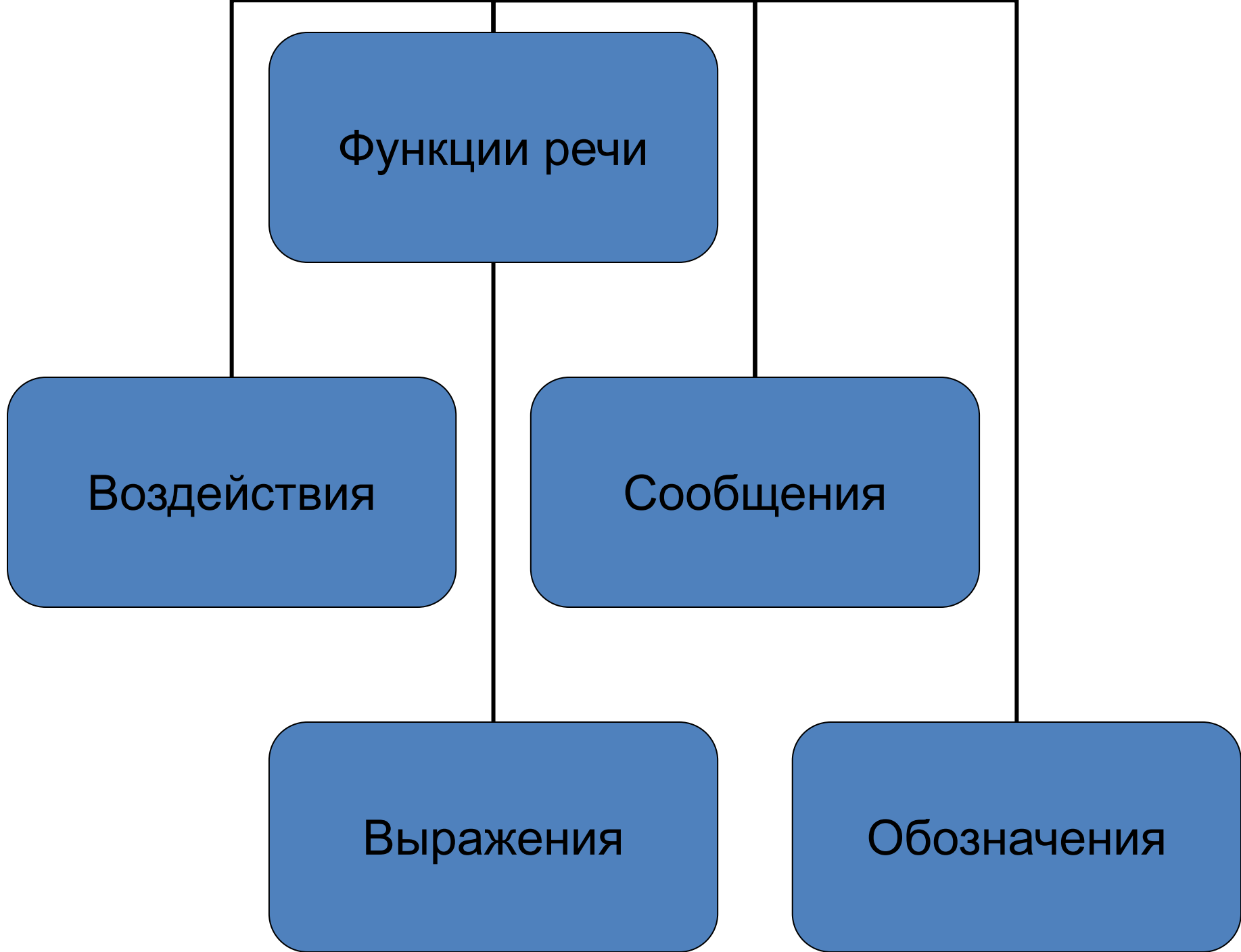
Физиология речи

- **Речь** делает возможными общение, передачу мыслей, знаний и опыта с помощью условных обозначений - слов.
- **В коре полушарий большого мозга** человека имеются зоны, являющиеся центрами целого ряда специальных функций, связанных с речью. Двигательные анализаторы устной и письменной речи располагаются в областях коры лобной доли вблизи ядра двигательного анализатора. Центры зрительного и слухового восприятия речи находятся вблизи ядер речевого анализатора человека имеются зоны, являющиеся центрами целого ряда специальных функций, связанных с речью. Двигательные анализаторы устной и письменной речи располагаются в областях коры лобной доли вблизи ядра двигательного анализатора. Центры зрительного и слухового восприятия речи находятся вблизи ядер речевого анализатора и слухового анализатора. Речевые центры человека имеются зоны, являющиеся центрами целого ряда специальных функций, связанных с речью. Двигательные анализаторы устной и письменной речи располагаются

- **На заднем полюсе** располагается моторный центр речи (центр Брока), включающий задний отдел нижней лобной извилины и прилежащую часть префронтальной области. Основная его функция - преобразование нейронных кодов слов в последовательность артикуляций. Моторный центр речи обеспечивает также правильный порядок слов и их допустимые сочетания - то есть синтаксис (или грамматику) высказываний.
- **Сенсорный центр речи и моторный центр речи** вместе с другими зонами перисильвиевой, височной, префронтальной и задней теменной коры вместе с другими зонами перисильвиевой, височной, префронтальной и задней теменной коры и образуют систему, отвечающую за разные стороны речи. Поражение любой из этих зон коры или их проводящих путей вызывает нарушение речи вместе с другими зонами перисильвиевой, височной, префронтальной и задней теменной коры и образует систему.

- У подавляющего большинства людей центры речи расположены в левом полушарии. Почти у 90% правшей и 60% левшей афазию вызывает поражение левого полушария.
- У некоторых людей центры речи расположены в правом полушарии некоторых людей центры речи расположены в правом полушарии (в том числе у очень немногих правшей), у остальных доминантность одного из полушарий отсутствует. Нарушение речи при поражении





- **Функция воздействия** заключается в способности человека посредством речи побуждать людей к определенным действиям или отказу от них.
- **Функция сообщения** состоит в обмене информацией (мыслями) между людьми посредством слов, фраз.
- **Функция выражения** заключается в том, что, с одной стороны, благодаря речи человек может полнее передавать свои чувства, переживания, отношения, и, с другой стороны, выразительность речи, ее эмоциональность значительно расширяет возможности общения.
- **Функция обозначения** состоит в способности человека посредством речи давать предметам и явлениям окружающей действительности присущие только им названия.


```
graph TD; A[Формы речи] --- B[Внутренняя речь]; A --- C[Внешняя речь];
```

Формы речи

Внутренняя речь

Внешняя речь

- **Внешняя речь** - система используемых человеком звуковых сигналов, письменных знаков и символов для передачи информации, процесс материализации мысли.
- **Внутренняя речь** - это речь, не выполняющая функции общения, а лишь обслуживающая процесс мышления конкретного человека. Она отличается по своей структуре свернутостью, отсутствием второстепенных членов предложения.

Виды внешней
речи

```
graph TD; A[Виды внешней речи] --> B[Письменная]; A --> C[Устная]; C --> D[Диалогическая]; C --> E[Монологическая];
```

Письменная

Устная

Диалогическая

Монологическая

Функции речи

- средство существования, передачи и усвоения общественно-исторического опыта;
- средство общения (коммуникации);
- орудие интеллектуальной деятельности (восприятия, памяти, мышления, воображения).

