

A close-up photograph of a green snake, likely a grass snake, with its tongue flicking out. The snake is positioned in the center-left of the frame, facing left. Its body is coiled on the ground, which is covered with dry grass and soil. The background is a soft-focus field of dry grass. A bright green rectangular banner is overlaid across the middle of the image, containing the word 'ЗМЕИ' in white, bold, uppercase letters.

ЗМЕИ

Деление змей на группы

Дикие змеи

— это змеи, которые самостоятельно живут в природе.

Из **3500** видов змей в мире насчитывается около **600** видов ядовитых змей(они не могут быть декоративными).



Декоративные змеи

— это змеи, которые служат для души, интерьера, чаще всего живут в террариуме.

Из **3500** видов змей в мире, для домашнего безопасного содержания, выделяется **5** видов.



Деление змей по главным признакам

Змеи относятся к классу **пресмыкающихся (рептилии)** — это животные, тело которых покрыто ороговевшими чешуйками или панцирем. *Они ползают или низки прижимаются к земле.*

Относятся к подклассу змей.

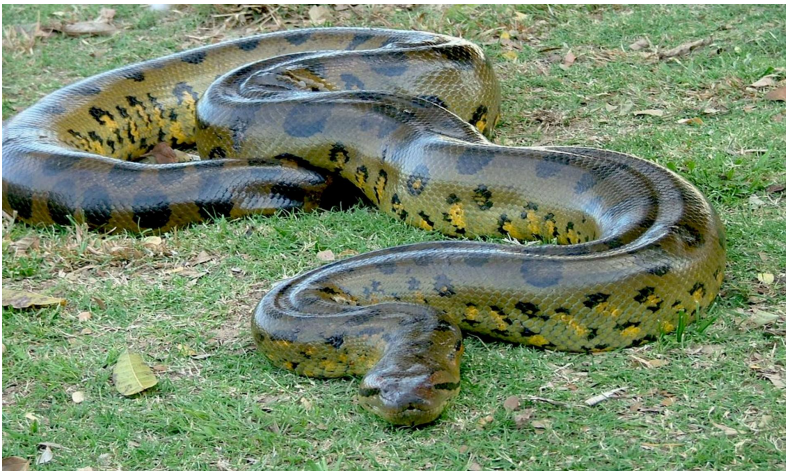
- Крупные рептилии (например, питоны) могут прожить 25–30 лет;
- Животные меньших габаритов, такие как полозы, — около 10–15 лет.



Характеристика внешнего вида змей



Змеи обладают удлинённым телом, без конечностей, средней длиной от 10 см до ≥ 700 см, а основное отличие от безногих видов ящериц представлено наличием подвижного соединения челюстей, что позволяет пресмыкающемуся заглатывать свою добычу целиком. Тело змей покрывает чешуйчатая и сухая кожа. Для очень многих видов таких пресмыкающихся характерна приспособленность кожи в области живота к надёжному сцеплению с поверхностью земли, что значительно облегчает перемещение. Смена кожи в процессе шелушения или линьки происходит одним слоем и всегда одновременно, напоминая процесс выворачивания чулка на изнаночную сторону.





Питание змей



Размножение змей

Иногда рядом с одной самкой может оказаться сразу два самца (и более) и тогда самцы начинают бороться за право овладеть «дамой сердца». Обычно подобные схватки не приносят вреда здоровью участвующим в них бойцам, зубы в ход не идут.

Самцы всех змей имеют парные органы размножения, расположенные в футлярах на брюшной стороне основания хвоста.

Считается что во время спаривания самец использует только один половой орган который выворачивается в клоаку самки.

Половой акт у змей – один из самых длительных в природе. Оплодотворение может длиться до 10 дней без перерывов. Иногда партнеры наносят друг другу довольно жестокие раны.



Воспитание потомства у змей



Что делать при встрече со змеей?

Если на вашем пути встретилась змея, постарайтесь обойти ее, не загораживайте ей дорогу к отступлению, иначе она расценит это как угрозу. Не надо трогать рептилию палкой — она мгновенно доберется до вас и ужалит. Свернувшаяся в клубок змея, кстати, может еще прыгать на высоту до полуметра. Поэтому лучше к ней вообще не приближаться. Если змея не уползла, а зашипела и приняла угрожающую позу, необходимо медленно и без резких движений отступать назад. Нельзя бежать — есть риск наступить на другую. Не стоит поворачивать к змее спиной или вытягивать вперед руки для защиты. ни в коем случае не ловите змей и пытайтесь играть с ними. Если они вялые или еще маленькие, от этого они не становятся менее опасными.

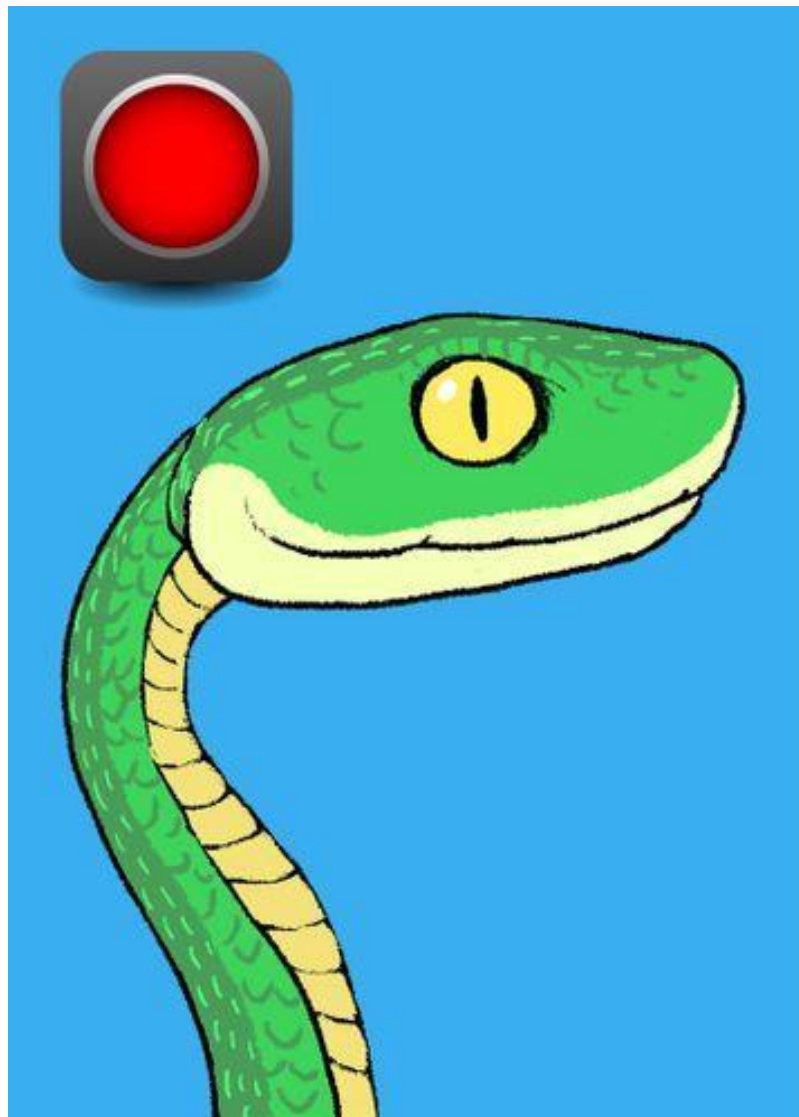


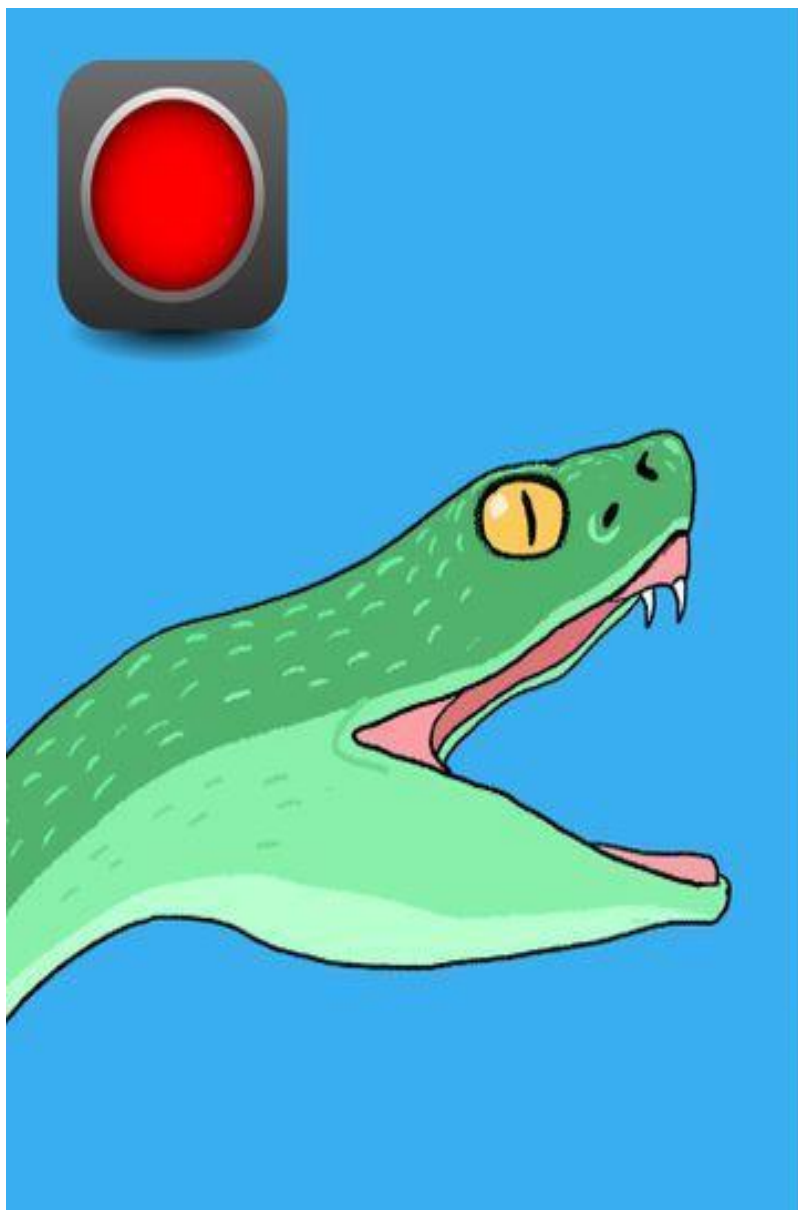
Что делать, если змея все-таки укусила?



Как отличить ядовитую змею?

Отличие глаз - у безвредных змей обычно круглые зрачки, у ядовитых - вытянутая форма эллипса. Самые известные исключения: у ядовитых мамбы (Африка), кобры (Африка, Ближний Восток, Азия, Индонезия) и тайпана (Австралия) круглые зрачки.

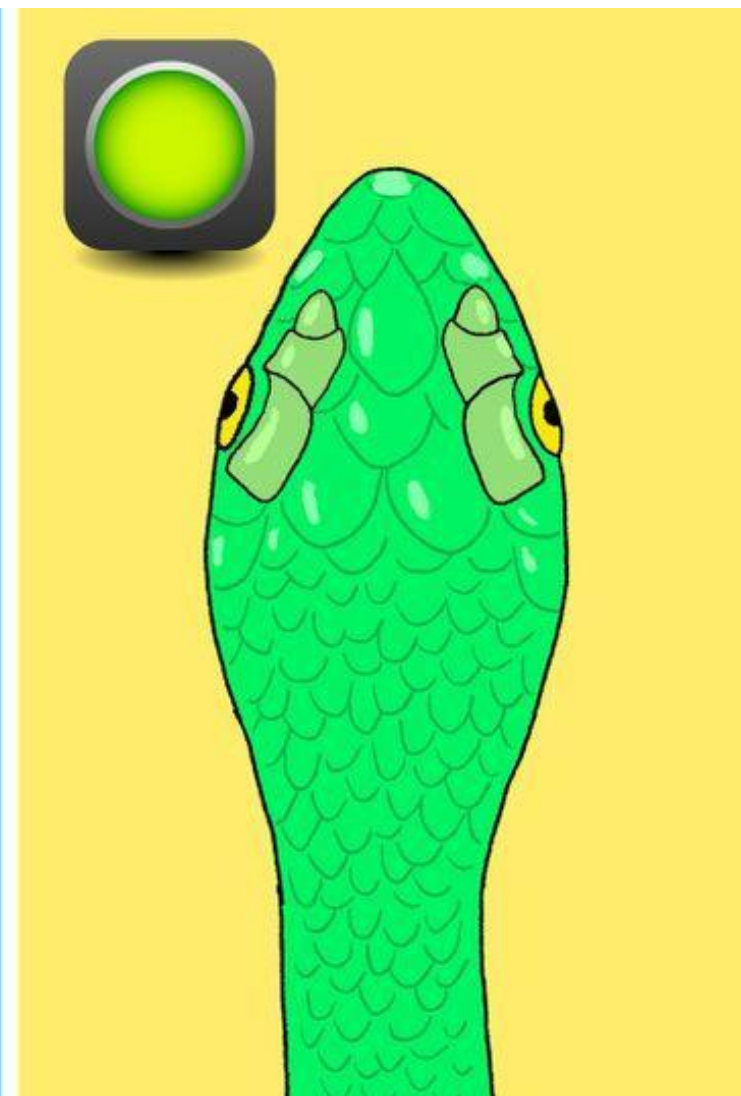


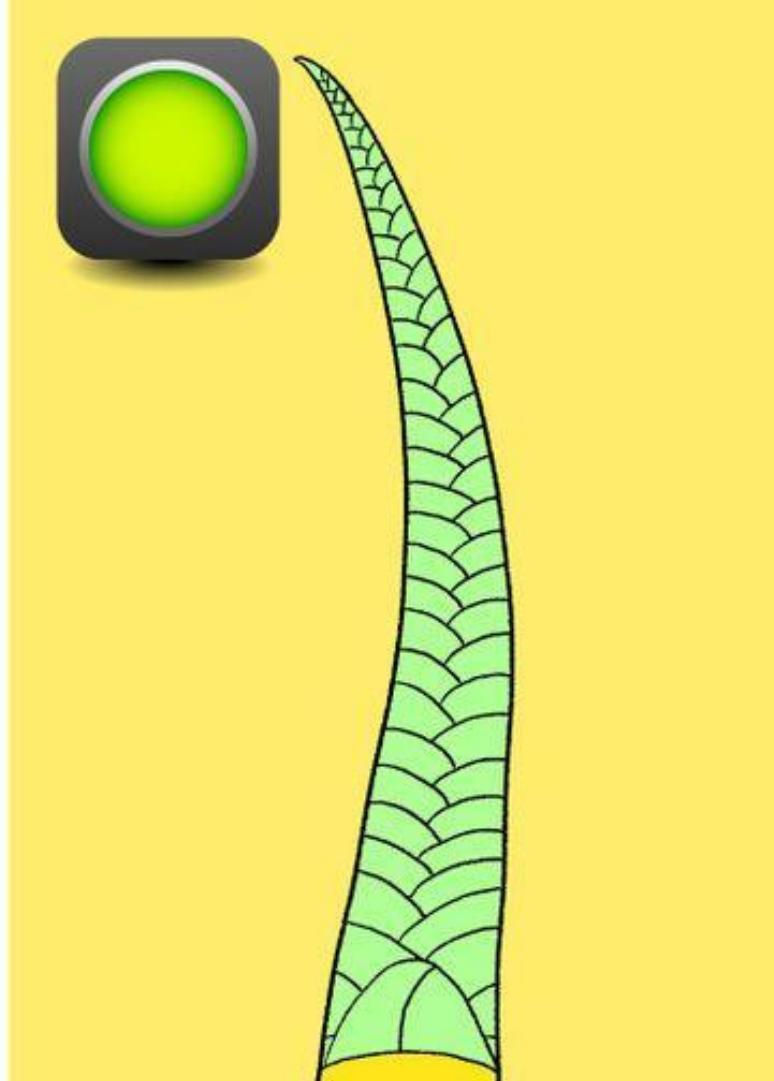
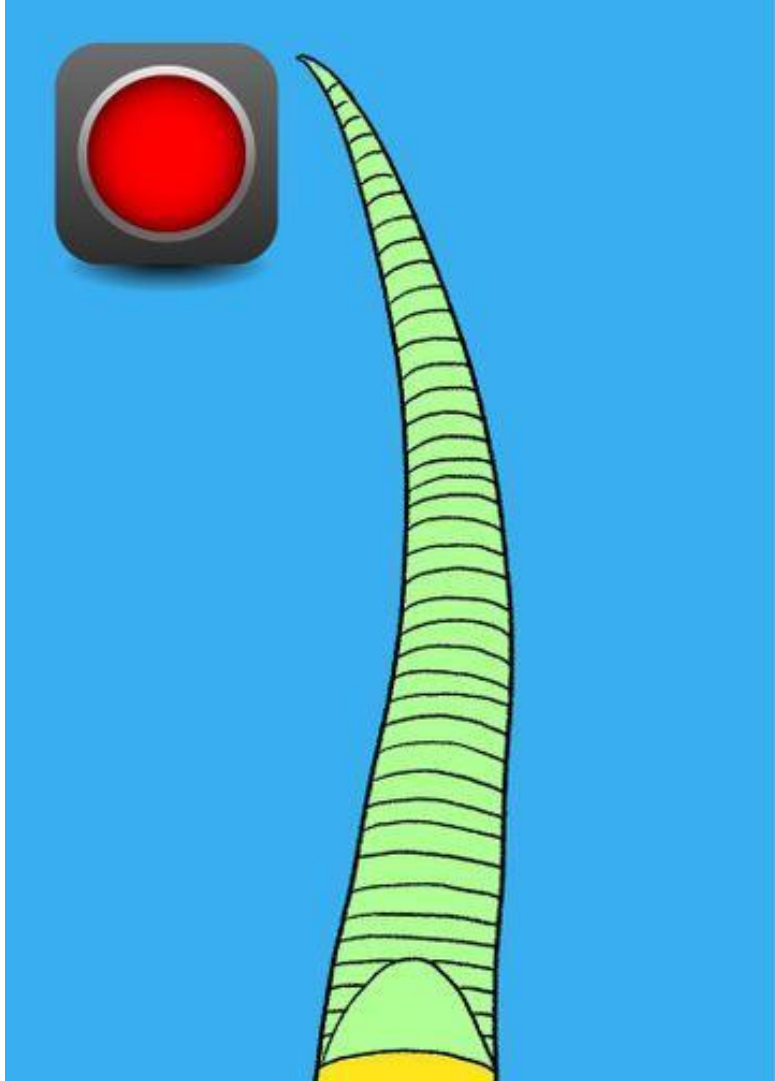


Между ноздрями и глазами у ядовитых змей есть специальные ямки, которые помогают им чувствовать теплокровную добычу.

У ядовитой змеи голова заметно шире шеи и ее треугольная форма более выражена.

У неядовитых змей форма головы ближе к круглой, углы сглажены.

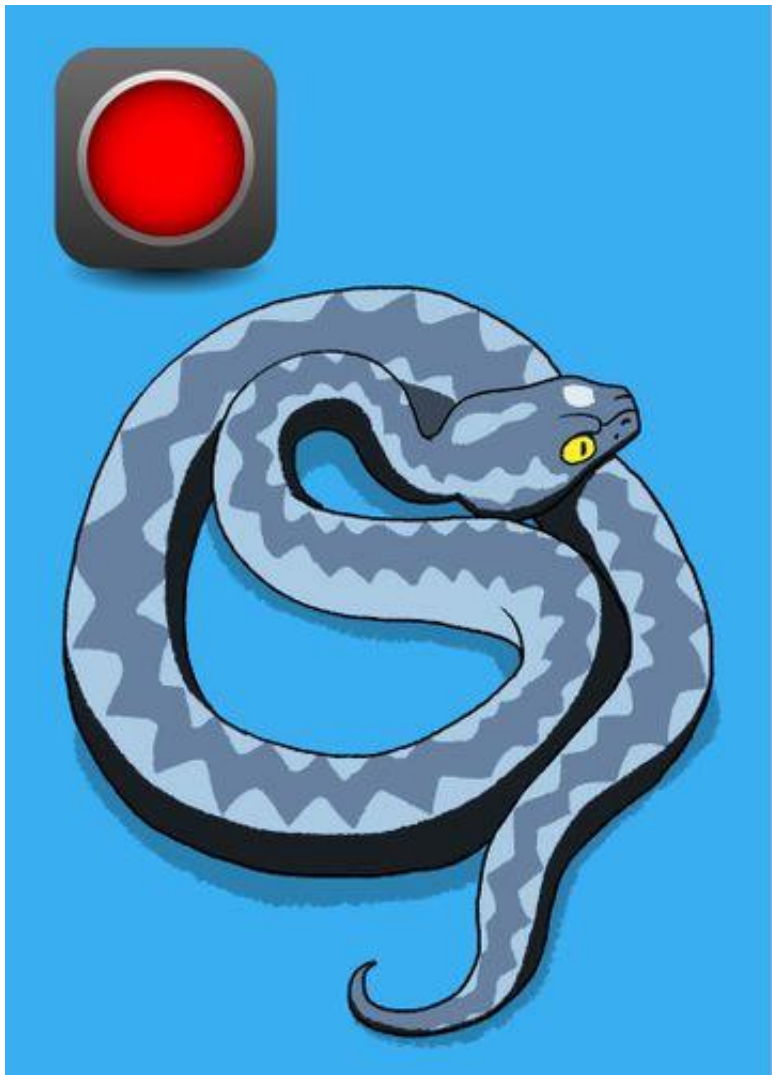




Чешуйки на хвосте ядовитой змеи расположены одинарным рядом, а у неядовитой - двойным.

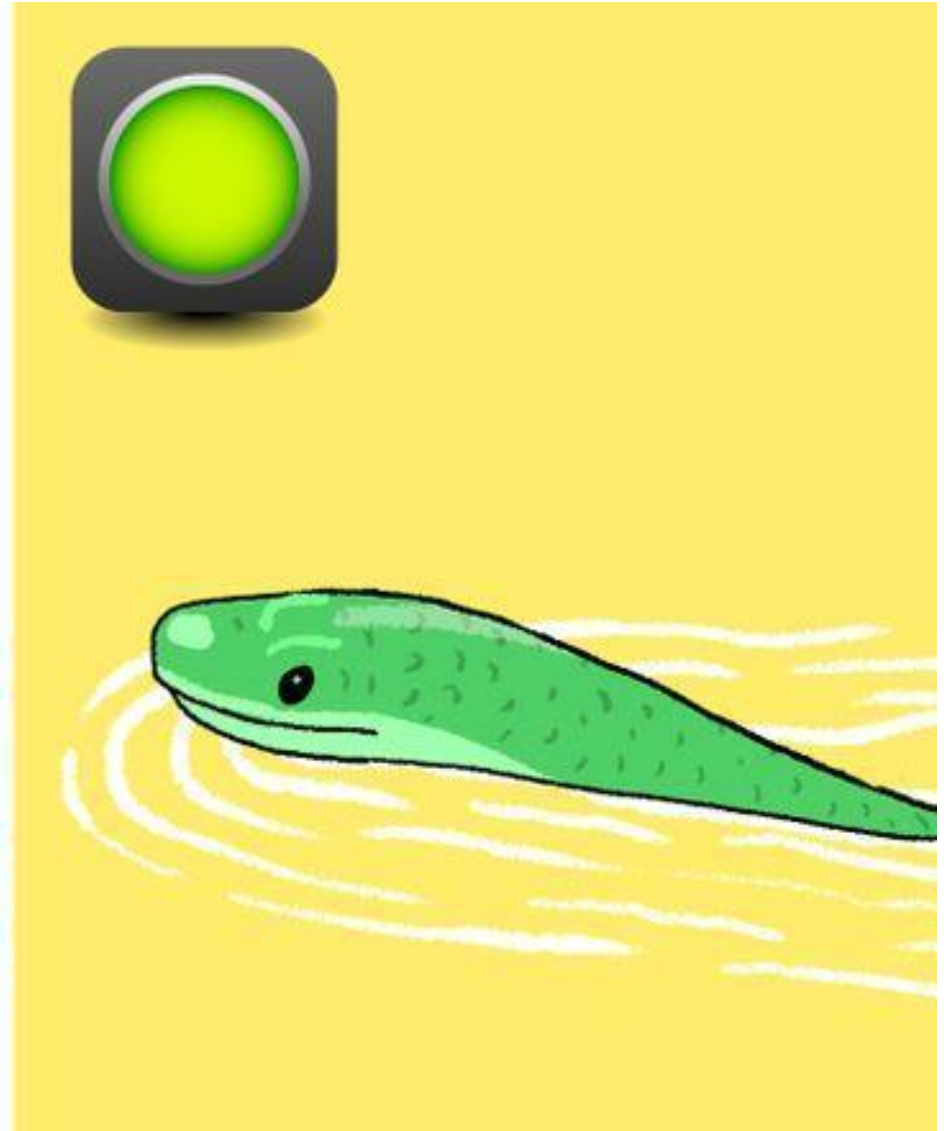
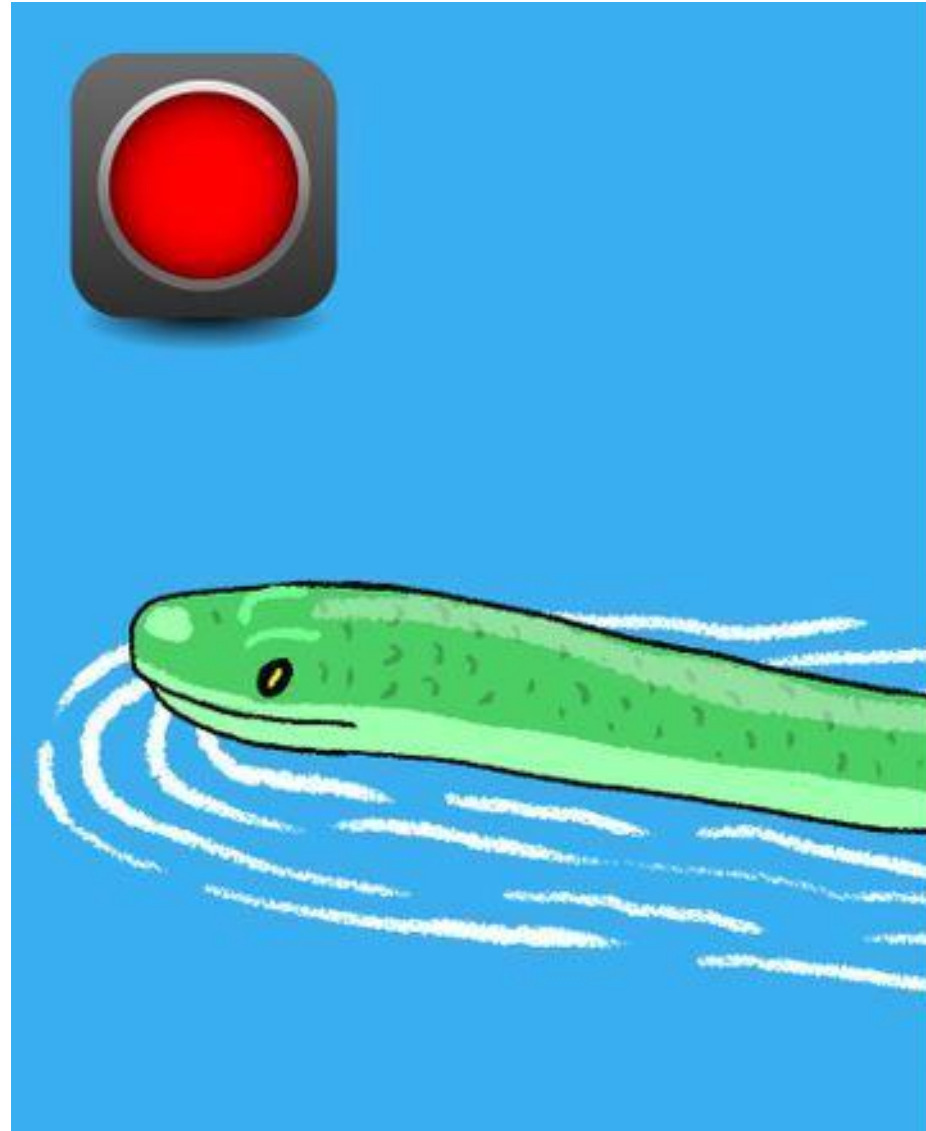
У ядовитых змей чаще яркая окраска, и они могут предупреждать о своем появлении шипением, звуком погремушки на хвосте (гремучая змея), более агрессивным поведением. Исключение: алые королевские змеи и красно-молочные змеи.





Таких похожих между собой ужа и гадюку можно отличить по двум желтым пятнам на голове у ужа и черной полоске в виде зигзага на спине у гадюки.

Ядовитые змеи
обычно плавают
на поверхности
воды, тогда как
тело неядовитых
уходит под воду.



ИНТЕРЕСНЫЕ ФАКТЫ ПРО ЗМЕЙ

Ближайшие родственники

Змеи в ходе эволюции произошли от ящериц, а первые ископаемые виды обнаружены в отложениях, возраст которых 150–167 млн лет.



Особенности скелета



Они безусловные рекордсмены по числу рёбер. У некоторых видов насчитывается от 250 до 300 пар. В ходе эволюции пояс верхних конечностей полностью отсутствует.

Органы чувств

Они обладают великолепным нюхом. Способны различать малейшие ароматы различных веществ. У змей слабо развито зрение, но они легко улавливают вибрации. К тому же, улавливать запахи им помогает раздвоенный язык. Учёные также установили, что змеи совершенно глухие. У них просто нет наружного и среднего уха. Нет у них и барабанных перепонки.





Рекордсмены по размерам

Самой крупной змеёй на планете является сетчатый питон, длина которого 10 м, а весит он почти 100 кг.

А вот самыми маленькими являются узкоротая Карла, длина которой не превышает 10 см.

Самая быстрая

Чёрная мамба самая скоростная змея в мире. Если есть необходимость, она может развить скорость 20 км/час. Другие мамбы предпочитают жить на ветвях деревьев, а вот опасная чёрная любит передвигаться по земной поверхности.



Рекорд продолжительности жизни



В живой природе змеи живут в среднем от 10 до 20 лет. Но всё зависит от вида. А вот старожилом считает удав Попай. Прожил он в зоопарке до 1977 года, а возраст на момент смерти составил 40 лет.

Летающие

В Азии обитает летающая змея, которая, расправив рёбра, может пролететь на расстояние до 100 м живут они среди деревьев, и легко планируют с ветки на ветку.



Самая ядовитая



Тайпаны — род очень ядовитых змей семейства аспидов. Крупные австралийские змеи, чей укус считается самым опасным среди современных змей — до выработки антидота к нему (в 1955 году) от укуса тайпана умирали более чем в 90 % случаев. Всего 3 вида: собственно тайпан, тайпан Маккоя и *Oxyuranus temporalis*, открытый в 2007 году.