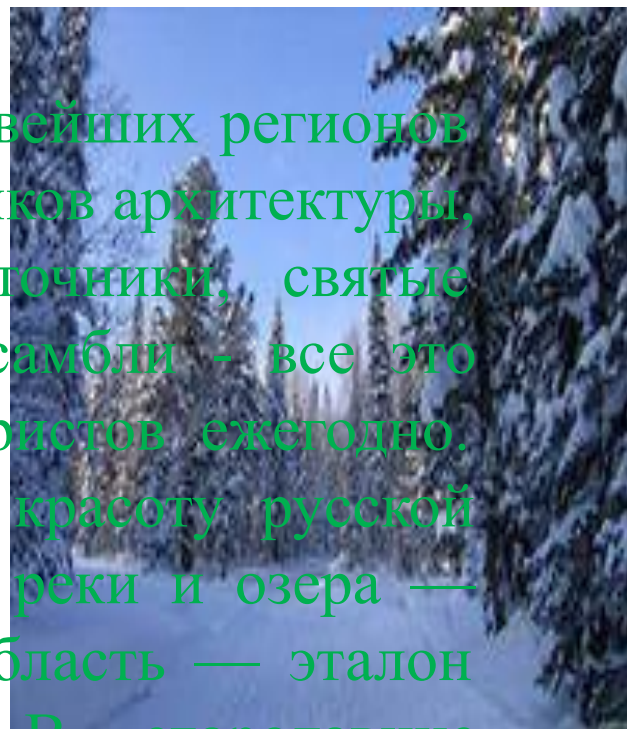


Памятники природы Костромской области



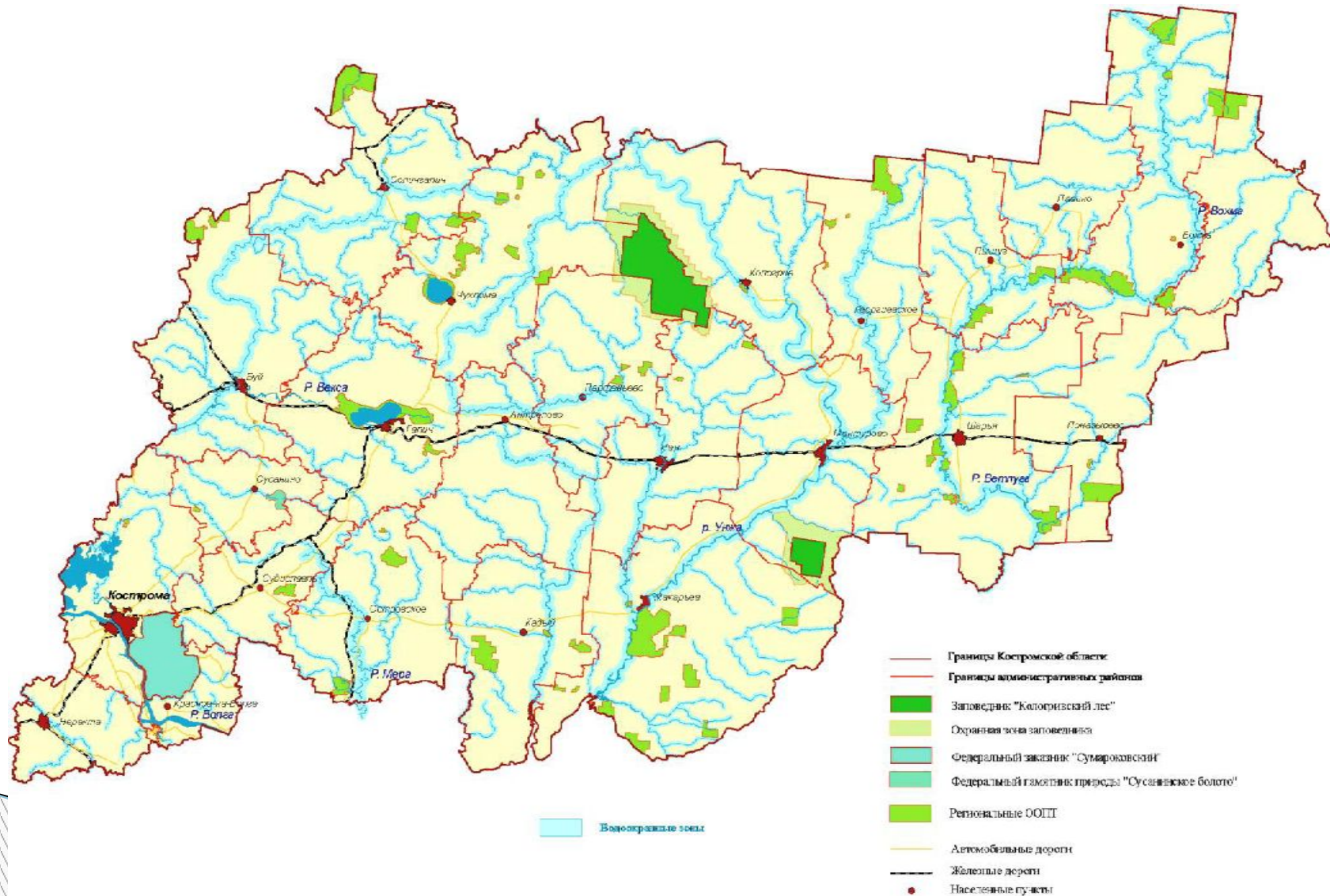
Костромская область — один из красивейших регионов нашей страны. Более 2,5 тысячи памятников архитектуры, истории и религии, чудотворные источники, святые обители, уникальные исторические ансамбли - все это притягивает словно магнит тысячи туристов ежегодно. Здесь остро ощущаешь своеобразную красоту русской зимы. Леса и рощи, холмы и долины, реки и озера — неповторимые пейзажи. Костромская область — эталон национального ландшафта России. В стародавние времена Костромской край покрывал и необозримые лесные дебри. *«А леса великие, страшные, дикие, непроходимые, во всем свете таких лесов мало, леса те подобны морю»*, — свидетельствует древняя рукопись.





Природно-заповедный фонд Костромской области включает 81 особо охраняемую природную территорию и занимает площадь около 300 тысяч гектар, что составляет порядка 6% территории области. Из них 2 территории федерального значения — государственный природный заказник «Сумароковский» и государственный природный заповедник «Кологривский», 79 территорий регионального значения (53 заказника, 18 памятников природы и 8 туристско-рекреационных местностей).

Схема размещения особо охраняемых территорий Костромской области



Описание природно-заповедного фонда Костромской области

Природно-заповедный фонд Костромской области составляют уникальные и ценные в природоохранном значении природные территории:

Ценные водно-болотные угодья.

Болота - это естественные фильтры воды и санитары агроэкосистем, играют важную роль в образовании рек.



*На версты и версты протянулось болото,
Поросшее зеленой обманной травой.
Каждый миг в нем шепчет, словно плачет кто-то,
Как будто безнадежно тоскует над собой...
К. Бальмонт*

В Костромской области к особо охраняемым отнесены порядка 50 крупных водно-болотных угодий. В состав заказников входят такие крупные болотные комплексы как **Богдановское и Печенгское болота** Буйского района (входят в состав государственного природного заказника (далее - ГПЗ) «Богдано-Печенгский»), **Заветлужское болото и Высокое болото** Вохомского района (ГПЗ «Лекомо-Заветлужский»), **болота Дудинское и Обабочное** Макарьевского района (ГПЗ «Дудинский»).

В состав заказника «Совега» входит южная часть одного из самых крупных водно-болотных комплексов России – *болото Великая Чисть* в Солигаличском районе.

Болото протянулось на 20 км. Северная часть болота уходит в Вологодскую область. Когда-то здесь было озеро-море, которое со временем превратилось в болото. Данный заказник имеет межрегиональное значение, поскольку водно-болотный комплекс расположен на водоразделе рек Северной Двины и Волги. Отсюда берут начало притоки реки Сухоны. Исключительно богат орнитокомплекс болота (из краснокнижных встречаются: краснозобая казарка, пискулька, большой кроншнеп).



Краснозобая казарка



Пискулька



Большой кроншнеп

Исуповское болото в Сусаниском районе (ГПЗ «Сусанинское болото») длиной около 12 км и шириной более 4 км.

Исуповское (или Сусанинское) болото - это историческое место, связанное с подвигом Ивана Сусанина.



Вместе с этим, данный водно-болотный комплекс является местообитанием большого количества редких видов растений и животных. Из орхидных растений встречаются пальчатокоренники, дремлики.

На территории заказника отмечены гнездовья большого подорлика, журавлей.



Дремлик болотный



Подорлик большой



Журавли



Пальчатокоренник

Леса, выполняющие значительную водоохранную и средозащитную функции.



*Какие дивные места:
Лесов могучих край,
Река зовущая чиста -
Прохладу набирай.
Едва касаясь, ветерок
Верхушки шевелит.
Великолепия исток.
По воздуху разлит.
И.Трошина*

Территория заказника «Лекомо-Заветлужский» Вохомского района имеет большое водоохранное значение для рек Ветлуга и Леком, *территория памятника природы* (далее – ПП) *«Мисковский»* Костромского района - для реки Меза, *ГПЗ «Дудинский»* Макарьевского района - для Унжи, *ГПЗ «Чернолуховский бор»* Макарьевского района – для рек Черный лух и Шуршма, *ГПЗ «Шангский»* Шарьинского района - для Ветлуги.

Крупные древнеледниковые озёра.



Галичское озеро

*Тихо в озере струится
Отблеск кровель золотых,
Много в озеро глядится
Достославностей былых.*

*Жизнь играет, солнце греет,
Но под нею и под ним.
Здесь бывшее чудно веет
Обаянием своим...*

Ф. Тютчев

К заказникам отнесены такие крупные озера Костромской области как **озеро Галичское** (Галичский район), **озеро Чухломское** (Чухломский район), **озеро Хохлево** (Макарьевский район), **озера Половчиновское, Рыбаловское, Русиловское** (Островский район). Все озера привлекают большое количество водных и околоводных видов птиц и животных. Из числа птиц - это кулики, гусеобразные, утиные; из животных - бобр, выдра, выхухоль.



Чухломское озеро

Участки малонарушенных южно-таёжных лесов с естественной динамикой.



На территории Костромской области обнаружено несколько участков лесов особой экологической значимости, ранее не подвергавшихся сплошнолесосечным рубкам, где наблюдается естественная динамика восстановления после крупных лесных пожаров первой половины XX века и которые можно рассматривать как модельные южно-таежные леса. Например, в *Васеневском лесничестве Шарьинского лесхоза* и *Тимошинском лесничестве Чернолуховского лесхоза* найдены участки, по ценозитическому разнообразию и флористическому составу являющиеся в некоторой степени аналогами лесов заповедника «Кологривский лес».

Старовозрастные леса характеризуются высоким уровнем биоразнообразия. Возраст сосны в елово-сосновых экосистемах достигает 220 лет. Флора этих старовозрастных долинных лесных массивов включает более 30 видов редких охраняемых растений, в том числе внесенных в Красную книгу МСОП, Красную книгу РФ. Такие леса охраняются на территориях *заказников «Ветлуго-Вохомский»* (Октябрьский район), *«Шангский»* (Шарьинский район), *«Соловецкий»* (Октябрьский, Вохомский районы).

Леса с большим долевым участием пород на границе ареала (дуб, лиственница, клен остролистный, вяз).



Естественные лиственничные насаждения довольно большая редкость для Костромской области.

В Парфеньевском и Макарьевском районах сохранились небольшие участки на территориях бывших корабельных лиственничных рощ.

Исследование показало, что возраст отдельных деревьев здесь достигает 350-380 лет. В 2009 году в Парфеньевском районе был образован *заказник «Преображенская роща»*, на территории

Макарьевского района предусмотрено создание *заказников «Белолуховский бор», «Чернолуховский бор», «Вондовский»*. В

дельте реки Унжи на острове площадью 65 га был выявлен лиственничный лес. Здесь предусмотрено создание *памятника природы «Лиственничный остров»*.

Дубовые рощи охраняются на территориях *заказников «Ветлужская дубрава»* (Шарьинский район) и *«Болото Красное»* (Пыщугский район), *памятника природы «Аганинская дубрава»* (Костромской район).



На территориях *заказников «Шангский»* (Шарьинский район), *«Шарьинский»* (Шарьинский район), *«Лекомо-Заветлужский»* (Вохомский район) произрастает вяз.

Лесные участки с участием древовидной формы можжевельника выявлены в малонарушенных сосновых и березово-ольховых лесах вокруг болотного массива на севере Солигаличского района на территории комплексного *заказника «Совега»*, а также в Поназыревском районе в *заказнике «Формозовский»*.

Местообитания ценных и редких видов растений.

Особенно богата редкими и нуждающимися в охране растениями флора ООПТ Костромской области. Она насчитывает 7 видов, занесенных в Красную книгу Российской Федерации: 6 видов семейства орхидные и 1 вид лишайника, Территории ООПТ расположены в восточной, менее освоенной, части области. Такие *заказники как «Мичуг-Конюгский»* (Межевской район), *«Лекомо-Заветлужский»* (Вохомский район), *«Карюгский»* (Вохомский район), *«Формозовский»* (Поназыревский район), *«Болото Красное»* (Пыщугский район), *«Чернолуховский бор»* (Макарьевский район), *«Васенёвский»* (Шарьинский район), *«Соловецкий»* (Октябрьский и Вохомский районы).



На территории *памятника природы «Исполинские осины»* (Шарьинский район) охраняются посадки исполинской осины (это триплоидная форма осины дрожащей). Ее древесина не имеет ядра, устойчива к гниению. Исполинская осина растет в 1,5 раза быстрее обычной осины.

Территории формирования водостоков основных рек области.

Пути миграции и стоянок животных и птиц.



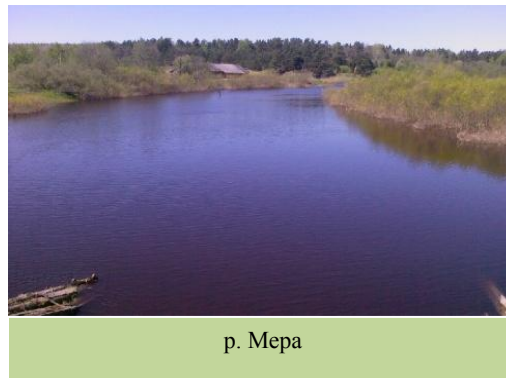
В пределах территории Костромской области находятся участки, где останавливаются перелётные птицы для подкормки и отдыха на пути до мест гнездовий. Были установлены места остановки мигрирующих птиц (преимущественно гусеобразных) вдоль рек Унжа и Ветлуга, в районе Галичского и Чухломского озер, на Костромском море. Эти территории охраняются заказниками «Кологривская пойма», «Галичский», «Средневский», «Озеро Чухломское».



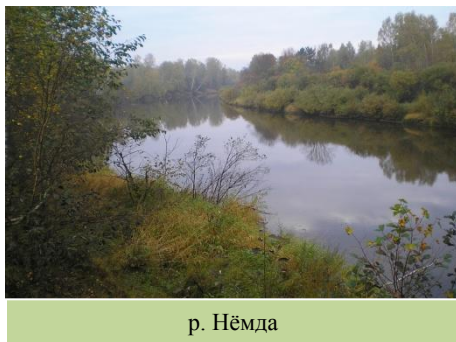
р. Ветлуга

Формирование стока р. Ветлуги обеспечивается в верхнем течении заказниками «Ветлуга-Вохомский», «Карюгский», «Соловецкий», в среднем течении заказниками – «Васеневский», «Формозовский», нижнее течение находится в пределах Нижегородской области и республики Марий-Эл. Недостаточно обеспечен заказниками сток с правобережной части бассейна Ветлуги в пределах Пыщугского и Шарьинского районов (только «Болото Корабль и Чистое» - два болота, входящие в единый заказник).

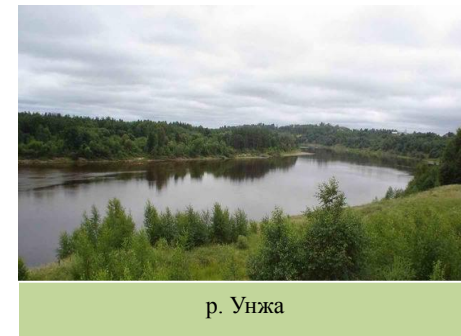
Формирование стока р. Меры (приток Волги) контролируется заказниками «Игодовский» (Островский район) и «Болото Чистое Будиловское» (Судиславский район).



Формирование стока р. Нёмды контролируется заказниками «Болото Котловское» (Кадынский район), «Болото Горбулёво» (Кадынский район), «Озеро Хохлево» (Макарьевский район).

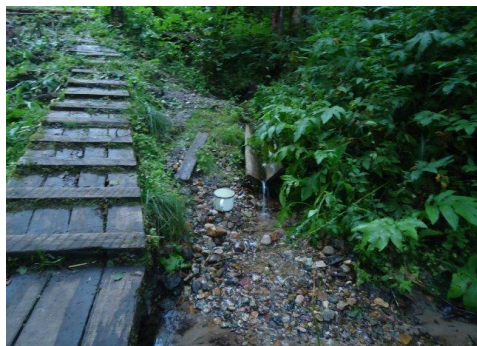


Основным звеном экологического каркаса бассейна р. Унжи является государственный природный заповедник «Кологривский лес».

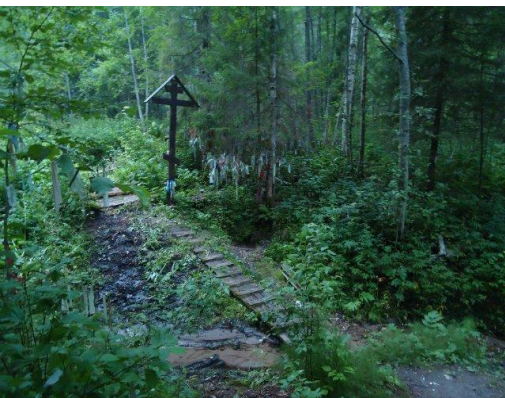


Леса, имеющие историческое значение.

Святой родник в урочище Княжая пустынь в Межевском районе - историческое место постоянного паломничества верующих, вошло в состав памятника природы «Святой ключик». Уже само по себе это место необычно для равнинной местности межевской земли. Пустынь расположена на высоком холме в 5 километрах от пос. Советский. С холма почти двухсотметровой высоты взору открывается неоглядная даль, зеленое море тайги, а прямо под ногами у подножия холма струится речка с красивым названием «Княжая», в которую со страшной крутизны и обрывается склон холма. В Пустыни поселился старец-отшельник. Постепенно здесь на вершине холма возникла деревня. Примечательно, что когда в Пустыни жили люди, то ни у одного из домов не было бани, не было в деревне и ни одного колодца. Связано это с тем, что нигде по всей вершине холма нет воды. За водой люди ходили вниз, почти к подножию холма, к Святому потоку. Баня и пекарня были построены на берегу р. Княжой.



Святой ключик



Исуповское болото — территория заказника
«Сусанинское болото»



Историческое место, связанное с подвигом Ивана Сусанина. Кроме того, оно является памятником природы федерального значения, который прекрасно подходит для экологического туризма. Флора и фауна рассматриваемого комплекса уникальна. Здесь произрастают занесенные в Красную Книгу растения. Из класса орхидей в заказнике "Сусанинское болото" можно встретить пальчатокоренники, дремлики.

Экологический туризм.

В целях развития туризма на территории области и благоустройства рекреационных зон в составе схемы особо охраняемых природных территорий Костромской области созданы территории категории «туристско-рекреационная местность».

Туристско-рекреационная местность «Ефимов кордон».

Расположена в 13 км к северо-западу от города Кологрив, в деревне Шаблово. Живописная природная территория, которая представляет историческую, культурную, духовную и туристическую ценность как историческое место, связанное с творчеством Ефима Васильевича Честнякова. Все творчество Ефима тесно переплетается со сказочной природой Кологривского района. Здесь в доме-музее Е.В.Честнякова можно познакомиться с жизнью и произведениями этого удивительного человека, увидеть подлинные вещи, картины, рисунки и скульптуры художника. Именно здесь вы сможете «отдохнуть от работы, вспомнить старину ...», ощутить всю важность этого, прикоснуться к истокам.

«Ефимов ключик».

Не далеко от музея, в глубоком овраге, течет ключик.



Ступеньки,
ведущие к ключику

*В глуши лесной, в глуши зеленой,
Всегда тенистой и сырой,
В крутом овраге под горой.
Бьет из камней родник студень:
Кипит, играет и спешит,
Крутясь хрустальными клубами,
И под ветвистыми дубами
Стеклом расплавленным бежит.
А небеса и лес нагорный,
Глядят, задумавшись в тиши,
Как в светлой влаге голыши.
Дрожат мозаикой узорной.*
И. Бунин



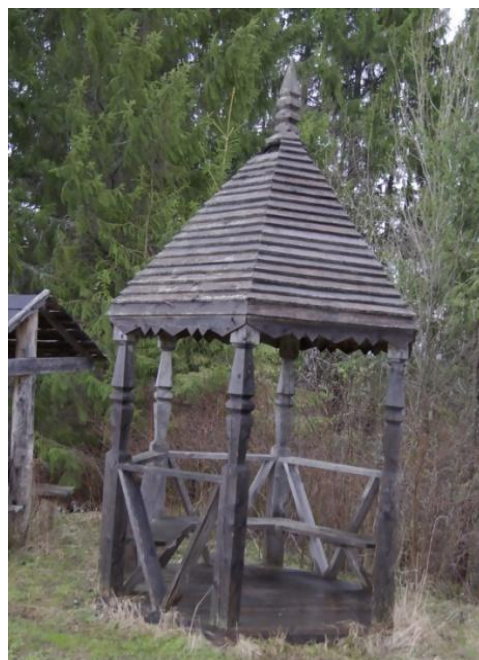
Бревенчатая часовня

Шабловский родник когда-то разыскал Ефим Честняков и обустроил его. Бывал здесь сам и приводил ребятешек. Как творческая личность он любил уединение на природе, под журчание воды размышлял о жизни, сочинял стихи, обдумывал свои творческие замыслы. А ребятам рассказывал свои сказки, учил их ценить и наблюдать родную природу.

После ухода Ефима, родник был назван его именем – «Ефимов ключик». Вода его считается целебной и святой. В 2005 году родник был благоустроен - установлен колодец, бревенчатая часовня, беседка, ступеньки, ведущие к ключику. Ключик активно посещается населением и паломниками. Ветви кустов и деревьев вблизи родника повязаны лоскутами ткани, в память о его посещении.



Ключик



Беседка

Туристско-рекреационная местность Усадьба «Следово».

В 25 км от Костромы в Судиславском районе есть дворянская усадьба 18 века (построена в 1730 году) «Следово». Усадьба древнего костромского дворянского рода Карцевых, который появился на костромской земле в 1595 году. Усадьба «Следово» была построена в 1730 году. Владел усадьбой Николай Павлович Карцев, ставший впоследствии Костромским губернским предводителем дворянства и почетным гражданином Костромы. Хозяйка усадьбы - Александра Федоровна Сумарокова, вложила много сил в создание места отдыха и обучения детей. Она превратила усадьбу Следово в дендрарий, в учебный центр, в котором дети отдыхали и обучались биологии.



Усадьба «Следово»



С 1994 года на территории усадьбы создан межшкольный биологический центр «Следово», на базе которого ежегодно работает экологический лагерь с охватом учащихся в 300-400 человек. Стараниями сотрудников удалось восстановить основное усадебное здание, вычистить и засадить растениями один из прудов, привести в порядок старый парк, посадить молодой парк на площади 3 га, создать новый ландшафтный комплекс из 5 бассейнов, 5 альпийских горок и множества цветников. Собраны многочисленные коллекции сортов ирисов, лилейников, пионов, клематисов, гладиолусов, роз, георгинов и др. культур. Коллекция хвойных насчитывает свыше 70 сортов и видов, которые произрастают в Следово более 10 лет.

Ежегодно в июне здесь проводится «Бал цветов», притягивающий сотни желающих полюбоваться на изумительный ландшафтный дизайн и познакомиться с парком камней. А во время экскурсии работники Следово не только покажут красоту, созданную детьми и педагогами, но и расскажут о богатой истории усадьбы.



Ирисы



Туристско-рекреационная местность «Завражье».

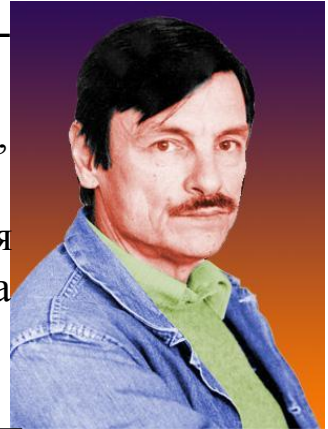
Красивейшее место на берегу Горьковского водохранилища в Кадыйском районе. Дельта реки Немды образует большой разлив.

Село Завражье – родина кинорежиссера *Андрея Арсеньевича Тарковского* (1932 – 1986). Фильмы: «Каток и скрипка» (1960), «Иваново детство» (1962), «Золотой лев», «**Андрей Рублев**» (1972), «Солярис» (1972), «Зеркало» (1975), «Сталкер» (1979) и другие.

В основе фильмов Андрея Тарковского остро и напряженно поставленная альтернатива **добра и зла**, веры и неверия в человека, философский спор, всегда разрешающийся в пользу гуманистической и оптимистической истины.

С этими местами связано имя и другой не менее известной личности – Павлом Флоренским.

Павел Александрович Флоренский (1882 - 1937) - человек великих дарований, выдающийся математик, философ, богослов, искусствовед, прозаик, инженер, лингвист, государственный мыслитель, священник, философ, поэт. Павел Флоренский узнал село Завражье лишь в зрелые годы. Здесь много лет служили церкви его предки. И философ приезжал изучать историю своего рода.



А.А.Тарковский



П.А.Флоренский

Государственный природный заказник «Кологривская пойма».

Кологрив - удивительное место, имеющее мировое значение — *гусиный заказник «Кологривская пойма»*. Каждую весну здесь останавливаются на отдых десятки тысяч диких гусей, совершающих перелёт из Европы в Арктику. В Кологриве у них своеобразная курортная зона — в течение месяца они отдыхают на полях и лугах, в пойме реки Унжа, набираются сил перед перелётом в заполярную тундру, где будут выводить потомство. Такого нет больше нигде в России. Перелетные гуси находятся на территории гусяного заказника «Кологривская пойма» с апреля до конца мая. Идеальные условия для наблюдения сразу оценили голландские и российские ученые-орнитологи. В стереотрубы и бинокли они рассматривают гусей и порой находят особей, окольцованных в Голландии. С 2008 года на территории заказника учеными проводится кольцевание птиц. По словам биологов, Кологрив – ключевая орнитологическая территория, позволяющая проследить маршруты миграции диких птиц.



Государственный природный заповедник «Кологривский лес».

*За волоком – волок, за гривою – грива,
И нету конца заповедной глуши.
И если ты в жизни не видывал дива –
В леса кологривские ты поспеши!
Там Унжа-красавица мощно и плавно
Течет меж широких ее берегов...
И лес кологривский – истроии давней
Хранитель безмолвный...Загадка веков!
Н. Малая*



«Кологривский лес» - единственный лес в Костромской области, который является государственным памятником природы федерального значения. Участок уникальных первобытных еловых лесов, пл. 59 тыс.га. В дремучих ельниках деревья 350-400 летнего возраста достигают высоты 40-45 метров и диаметра 80-120 см.

Особая ценность территории дополняется фактом произрастания на ней большого количества видов растений и обитания видов животных, занесенных в Красную книгу Российской Федерации (растения: башмачок настоящий, пальчатокоренник Траунштейнера, лотбария легочная; птицы: подорлик, беркут, змеяяд; рыбы: хариус европейский, подкаменщик обыкновенный).



Государственный природный заказник «Щелыково».



В 120 км от Костромы в Островском районе расположен природный музей-заповедник А.Н.Островского. Привлекательность его заключается в неповторимом сочетании удивительного природного ландшафта с ансамблем старинной дворянской усадьбы, особой его театральной средой, в гармонии народной и христианской культур.

Уникальность заповедника состоит в том, что на его территории сохранились редко сегодня встречающиеся участки хвойного и хвойно-широколистного леса с богатой растительностью: сложная вертикальная (ярусная) и горизонтальная пространственная структура, разновозрастный и многовидовой состав древостоя, хорошее развитие кустарникового и травяного ярусов. Для европейской части России это – редкое явление. Территорию усадьбы на запад и восток от главного ее дома перерезают глубокие овраги, служащие водосбором для паводковых вод и атмосферных осадков.



А.Н. Островский

Щелыково связано с жизнью и творчеством великого русского драматурга А.Н. Островского. В Щелыково им написаны лучшие произведения. Наиболее "костромской" и "щелыковской" считают пьесу "Снегурочка". Её действие происходит, то во дворце царя Берендея, который располагался как раз на том холме, на котором стоит и дом Островского, то в Ярилиной долине, которая так именуется и по сей день. А в этой долине есть родничок «Голубой ключик». По преданиям - это бьющееся сердце растаявшей здесь от горячей любви Снегурочки, а вода из этого источника помогает сохранить молодость и красоту.



Голубой ключик

Государственный природный заказник «Сумароковский».



*В лесах костромских, заповедных и тихих,
Вдруг лось протрубит – далеко-далеко...
И выйдет из сумрачной чащи лосиха
Целебное людям неся молоко.*

Н. Малая



Заказник создан в целях сохранения уникального объекта – лосиной фермы, которая была создана в 1965 году близ деревни Сумароково Красносельского района на реке Покша. Лосеферма представляет большую ценность для России, ввиду своей уникальности, наличия ценнейшего генофонда животных и хорошо отработанной технологии лосеводства. Лосеферма важна как полигон для разнообразных научных исследований по биологии лося, которые невозможно провести в условиях дикой природы. Здесь проводятся исследования целебных свойств лосиного молока.

Территория заказника представлена живописными природными комплексами: долина реки Покша, лес, дуга. Здесь проложены туристические тропы.

Государственный природный заказник «Галичский».



Галичское озеро - уникальный водоем Европейской части России. Площадь бассейна озера 77 кв. км. Ширина озера в среднем 6 км., длина 18 км., средняя глубина – 1,75 м., наибольшая – 5 м. Животный мир озера разнообразен. Из водоплавающей птицы водятся утки – кряквы, чирки. В пойме озера и рек гнездятся кулики. Так же есть выпь, цапли и чайки. Из млекопитающих встречается ондатра. В озере водятся караси, судаки, окуни, плотва, краснопёрка, ерши, лещи, язи, щуки, уклейки, лини, окуни. Дно озера обладает большими запасами сапропеля. Слой сапропеля достигает 10 метров. Галичское озеро – одно из важнейших природных богатств нашего края, его неповторимое украшение.

Государственный природный заказник «Озеро Чухломское».

Уникальный в масштабах таежной зоны Европейской России водоем. Местообитание редких и охраняемых видов животных, место массовых остановок гусей во время весенней миграции. Чухломское озеро славится уникальной популяцией золотого карася.



Авраамиево - Городецкий
мужской монастырь

На берегу озера расположен монастырь. (Авраамиево-Городецкий мужской монастырь основан в XIV в. Обитель находится на берегу Чухломского озера, примерно в двадцати километрах от г. Чухломы. До революции монастырь являлся одним из красивейших в епархии.)