

Муниципальное бюджетное общеобразовательное учреждение
"Гимназия №25"

Тема проекта: "Экскурсия по культурной столице России-Санкт-Петербург"



Выполнила: Протонина Дарья ученица 9В
класса
Руководитель: Е. А. Ефимова, учитель
истории

- ▶ Актуальность проекта:
- ▶ Санкт-Петербург- один из самых красивых городов мира и является культурной столицей России. Он находится на Северо-западе нашей страны. Исторический центр Петербурга и связанные с ним комплексы памятников входят в список всемирного наследия ЮНЕСКО. Так же город один из самых важных в стране центров туризма. Мне интересна эта тема, потому что архитектура города завлекает своим великолепием и красотой. «Экскурсия по культурной столице России» знакомит нас с достопримечательностями города Санкт-Петербурга, позволяет узнать интересные исторические и культурные места, их расположение на карте города.



▶ **Цель:**

▶ Создать плакат по Северной столице России.

▶ **Задачи:**

▶ Познакомить с достопримечательностями и интересными местами Санкт-Петербурга.;

▶ Изучить и систематизировать материал по истории создания достопримечательностей культурной столицы России;

▶ Обобщить информацию, выпустить плакат в качестве примера.

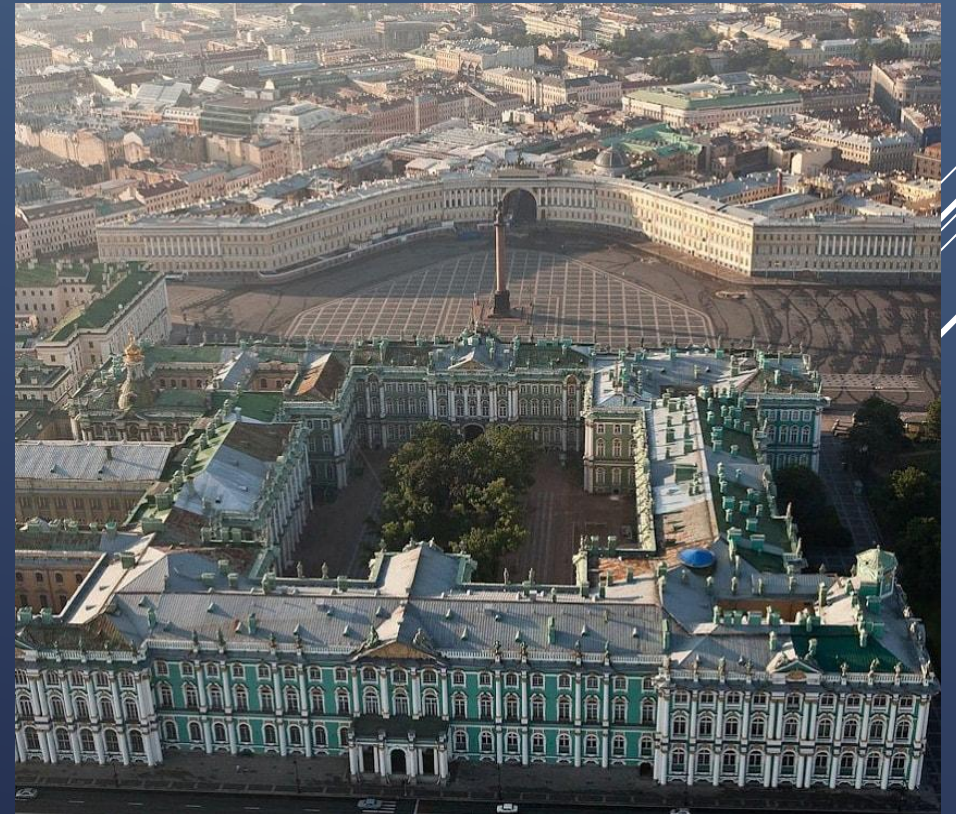


Зимний дворец



Зимний дворец в Петербурге – это лишь одна из достопримечательностей, которая является бесценным шедевром архитектуры прошлых столетий.

Зимний дворец в Петербурге – это лишь одна из достопримечательностей, которая является бесценным шедевром архитектуры прошлых столетий.





Зимний дворец и Дворцовая площадь образуют красивейший архитектурный ансамбль современного города и являются одним из главных объектов внутрироссийского и международного туризма.

Исаакиевский собор



Исаакиевский собор — крупнейший на сегодняшний день православный храм Санкт-Петербурга и одно из высочайших купольных сооружений в мире.



Его история началась в 1710 г., когда была построена деревянная церковь в честь Исаакия Далматского — византийского святого. В ней в 1712 г. Петр обвенчался с Екатериной Алексеевной, своей второй супругой.



Сооружение собора длилось 40 лет и потребовало приложить огромное количество усилий. Однако результат превзошел все ожидания.

Монуменальность собора подчеркнута его квадратным построением. Над громадой собора висит золоченый купол на барабане, окруженном гранитными колоннами.



Мраморный дворец

Дворец строился с 1768 по 1785 годы по проекту знаменитого архитектора Антонио Ринальди.



. Здание было отстроено по указу императрицы Екатерины II в качестве щедрого подарка её возлюбленному фавориту Григорию Орлову.



В годы первой Мировой войны дворец использовался как госпиталь для раненых офицеров. В Советское время там располагалась Российская академия истории материальной культуры. В это время многие интерьеры были утрачены.

Шереметевский собор



Участок земли по реке Фонтанке был пожалован Петром I фельдмаршалу, графу Б.П. Шереметеву в 1712 году. Двухэтажный каменный дворец, существующий ныне, был построен в 1750 году.

При графах Шереметевых Фонтанный дом был одним из великосветских центров Петербурга, местом встреч выдающихся музыкантов, деятелей культуры и науки. Дворец являлся практически музеем истории рода Шереметевых, в течение многих столетий игравших важную роль в российском государстве.



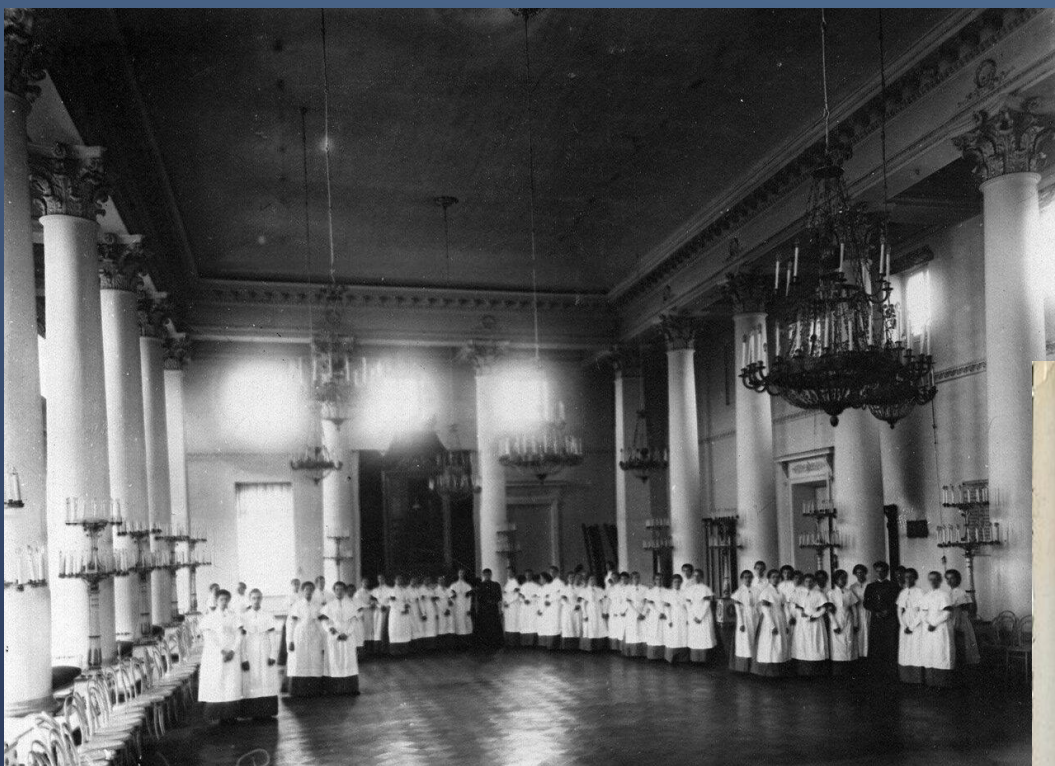
После революции Шереметевский дворец был музеефицирован и как Музей дворянского быта просуществовал до 1931 года. Позже и вплоть до 1984 г. Шереметевский дворец был приспособлен под нужды научно-исследовательского учреждения. Его интерьеры погибли, а коллекции были переданы ведущим музеям Ленинграда и Москвы.



Екатеринский институт



Этот участок земли был подарен Петром I своей дочери Анне в 1711 году, после того как трёхлетнюю Анну нарекли царевной. Земельный надел был достаточно большой. Вдоль Фонтанки он простирался от трассы современного Невского проспекта по набережной.



На берегу Фонтанки был построен двухэтажный дворец. Его архитектором предположительно является итальянский мастер. Дворец как и вся резиденция получили название Итальянских.

В 1800 году Павел I подарил его новому женскому учебному заведению — Екатерининскому институту благородных девиц. В Екатерининский институт принимали детей незнатных небогатых дворян.



Петропавловский собор



История Петропавловского собора неразрывно связана с возникновением на Заячьем острове Петропавловской крепости. Поскольку Петропавловская крепость была самой первой обжитой территорией Санкт-Петербурга, то вполне естественно, что первая городская церковь появилась именно здесь.

. В День Святых Петра и Павла 29 июня, в 1703 году, по велению Петра Первого произошла закладка церкви с именем этих святых. Первая церковь, сооруженная менее чем за год, была деревянной.





Интерьеры отделаны мрамором, яшмой и родонитом. Росписи и лепка выполнялись известными художниками. Освещался храм хрустальными бронзово-позолоченными люстрами.

Всем своим содержанием храм олицетворял радость победы над шведами, прославлял отечественный военный героизм. Петропавловский собор какое-то время был также и местом сохранения знамен и атрибутов воинской славы.



- ▶ Список литературы:
- ▶ 1) Б.М. Кириков "Архитектурные памятники Санкт-Петербурга" Эитус 2013 г. Санкт-Петербург-276 стр.
- ▶ 2) В.Г. Глушкова "Дворцы Санкт-Петербурга: наследие Романовых" АСТ 2010 г. Москва-106 стр.
- ▶ 3) И.С. Храбрый "Санкт-Петербург: три века архитектуры" Эксмо 2008 г. Москва-73 стр.
- ▶ Список электронных ресурсов:
- ▶ 1) <https://russo-travel.ru/landmark/sankt-peterburg/petropavlovskiy>
- ▶ 2) https://tonkosti.ru/Исаакиевский_собор
- ▶ 3) <https://spbinteres.ru/mramornyj-dvorec.html>
- ▶ 4) <https://www.liveinternet.ru/users/institytka/post296276559/>
- ▶ 5) <https://helperia.ru/a/sheremetyjevskij-dvorec-fontannyj-dom-sobor/>

