

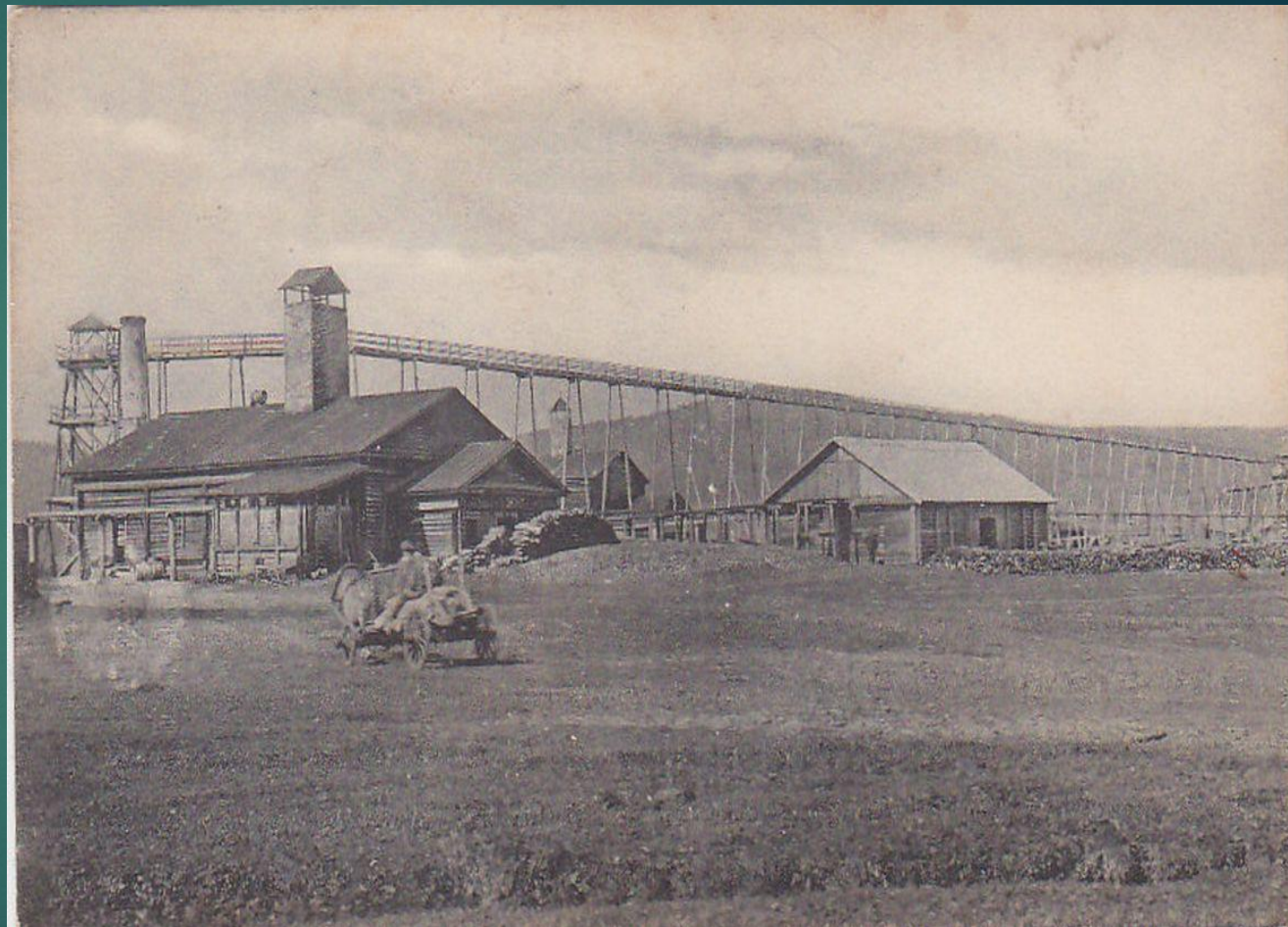
Вид деятельности  
первопроходцев Усть-  
Кута.

Первые русские землепроходцы вышли на реку Лену в начале 20-х годов XVII века. Пантелей Демидович Пянда три года по реке Нижняя Тунгуска шёл к волоку в районе нынешнего Чечуйска. Выйдя на Лену, он спустился до Якутской земли, а затем пошёл вверх по Лене и дошёл до места, где теперь расположено село Верхолениск, бывший уездный город. Местное население – буряты – указали ему путь на реку Ангара, по которой он с отрядом спустился до Енисейска. Так русские люди впервые проложили путь на Лену.





В 1631 году на Лену вышел отряд казаков Ивана Галкина и Петра Бекетова. Бекетов ушёл вверх по Лене, а Иван Галкин со своими людьми построил в устье реки Куты острог Усть-Кутский. Острог был деревянным, поэтому очень часто горел и перестраивался. Неудивительно, что на самой первой карте Сибири, составленной Семёном Ремезовым, Усть-Кутский острог имеет уже иные очертания. В 30-х годах XVII столетия видную роль в освоении Приленья сыграл промышленный человек из Устюга Великого, землепроходец Ерофей Павлович Хабаров. Он в 1639 году построил недалеко от острога соляные варницы, так появилось первое поселение, которое строило этот завод. На заводе применялся труд каторжан. Благодаря Хабарову около сользавода появились первые на Лене и Восточной Сибири пашни, он же организовал ямскую гоньбу.





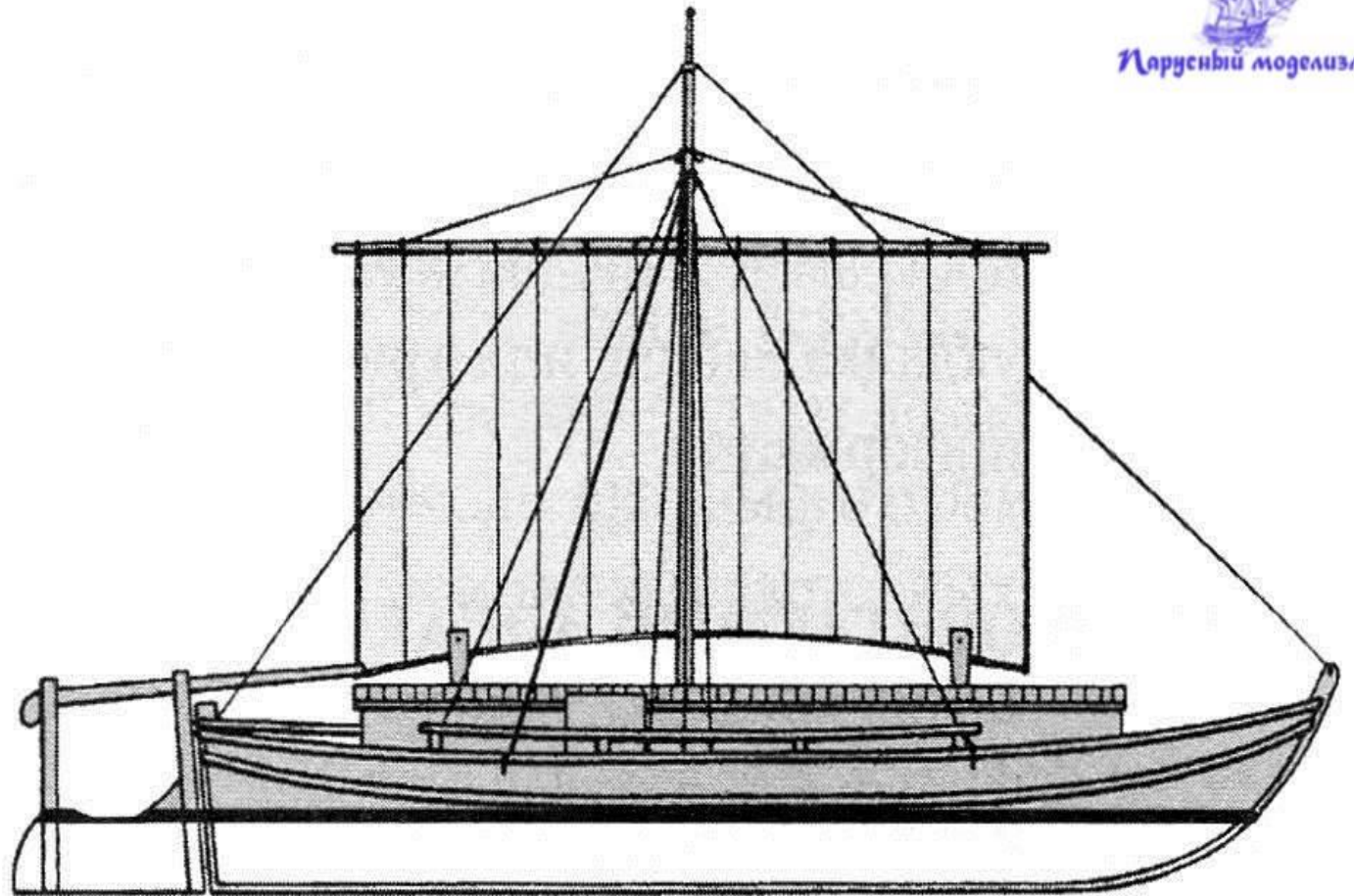
Соляные варницы были поставлены на солёном озере. Соли получали много и она вывозилась за пределы Усть-Кутского острога. Ерофей Хабаров первым завёз на Лену лошадей и организовал извоз хлеба, соли и пушнины. Пушнины добывалось так много, что для удобства счета шкурки связывались по 40 штук в пучок и назывался этот пучок «сороковка».





В 1699 году появилось первое Усть-Кутское плотбище - место, где изготавливали самые первые судёнышки: дощанки, барки, плоты, лодки на которых сплавлялись вниз по реке.

Усть-Кутский острог сыграл видную роль в освоении русскими землепроходцами Северо-Востока Сибири. Здесь строились дощанки для Великой Северной экспедиции

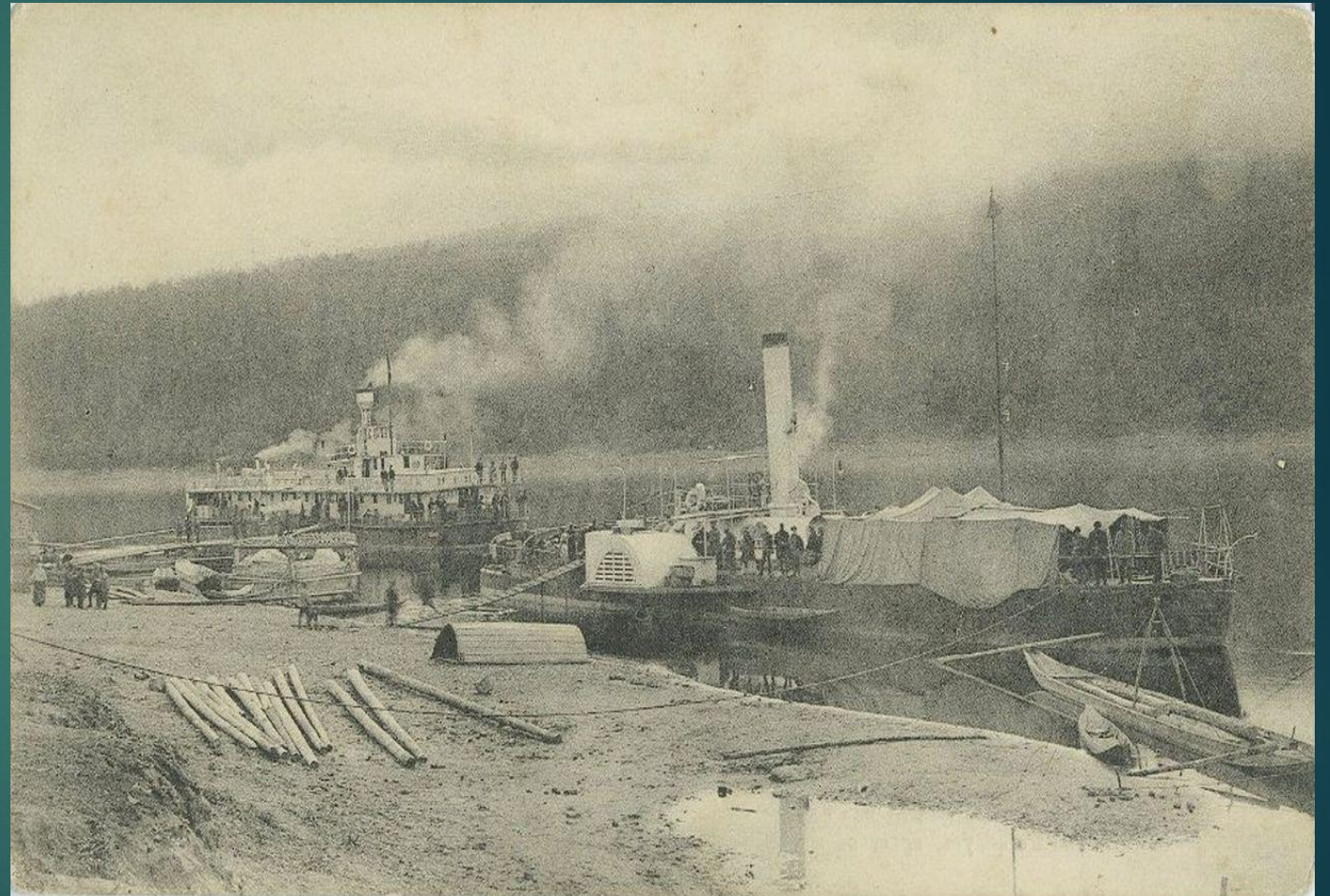




В 1856 году на реке Лене появился первый пароход. В судоходстве видную роль стала играть Усть-Кутская пристань. Отсюда на север начали свой путь карбаса и пароходы видных Ленских торговцев и промышленников Громова, Глотова, Кушнарёва и многих других.

Усть-Кутская пристань. 1903 год.

В 1885 году уровень грамотности в Усть-Куте был: среди мужчин – 37%, среди женщин – 17%. В 1889 году в Усть-Кутском остроге была открыта церковно-приходская школа. Основная масса населения занималась земледелием, охотой, извозом.





В 1950 году начато строительство Осетровского речного порта.

1951 год – появился первый порталный кран. А в 1953 году, построены первые причалы и установлены три порталных крана грузоподъемностью 5 тонн.

В 1958 году пристань в Осетрово переименована в речной порт «Осетрово». В ее состав вошли разрозненные перевалочные базы различных министерств. Так родился один из крупных речных портов страны – Осетрово, специализированное предприятие с высокомеханизированными причалами, обеспечивающими перевалку грузов с железной дороги на воду и обратно.



- ▶ Район из сельскохозяйственного постепенно превращался в промышленный. Началось строительство верфи металлического судостроения, РЭБ флота, аэропорт, развиваются леспромхозы, усиленно ведутся геологические работы. 2 сентября 1975 года строителями был сдан в эксплуатацию первый железнодорожный мост через реку Лену, он был сдан раньше срока на 20 месяцев. В 90-е годы Усть-Кут – крупнейший транспортный узел в Восточной Сибири. Осетрово – крупнейший речной порт России. Отсюда отправлялись потоки грузов в золотоносные районы Бодайбо, Алдана, Якутию, Колыму, другие районы Крайнего Севера.





Спасибо за внимание.