

ФИЛМОНОВСКАЯ ИГРУШКА

Автор работы: воспитатель
МДОУ №28 «Снегирек»
Карташева А.К.



Филимоновская игрушка родилась в селе Филимонове, Одоевского района, Тульской области.



Впервые упоминается в древних летописях XVI века, а на самом деле еще более древняя. Деревня находится около больших залежей глины.

ИСТОРИЯ ВОЗНИКНОВЕНИЯ ФИЛИМОНОВСКОЙ ИГРУШКИ

Согласно существующей легенде, еще при царе Иване Грозном в том месте возникло великое ремесло — гончарство, и во владении у князя Воротынского был знаменитый гончар Филимон, в честь которого и прозвана данная роспись. Считается, что именно он смог найти качественную глину, которая потом расписывалась в превосходные филимоновские узоры или орнаменты



Свое происхождение она имеет еще задолго до палеолита, так как были найдены древние гончарные черепки изделий, которые датируются именно к IX—XI вв. Более большого распространения достигла в XIX веке, потому как появились уже более качественные акриловые краски, которыми можно было пользоваться для совершенной росписи.



Созданные игрушки-свистульки с филимоновской росписью хранятся в течение длительного времени. Они пережили множество различных событий. Их все лепили и разукрашивали. Начинали мастера из Филимоново это делать поздно осенью и сушили на печках, а затем в феврале и марте их обжигали. Затем брали краски и разукрашивали их. По традиции жители деревни Филимоново игрушками торговали на организованных ярмарках в Пасху и это был один из основных их заработков.



Глину до сих пор добывают в окрестностях Филимоново и Одоева. Каждая игрушка делается из одного куска.

В этих местах неплодородные земли, зато много уникальной синеватой глины. Поэтому жители занимались гончарным делом. Мужчины лепили горшки, а женщины - глиняные игрушки. Вообще производство игрушек всегда было побочным делом. Сейчас наоборот, посуда уже никого не интересует.



Ещё недавно в одном из оврагов в Филимоново можно было увидеть развалины большого горна - гончарной печи. Теперь же игрушки обжигают в электрической и не такой большой

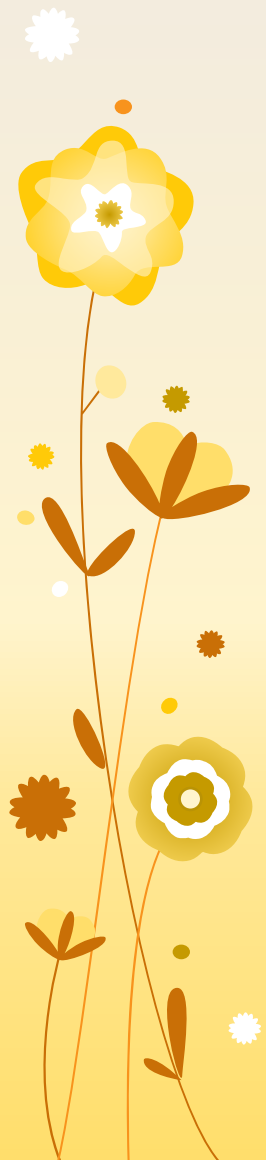


Игрушка после печи пожелтела, теперь нужно её раскрасить. Делается это анилиновыми красками. В промысле используются 3 цвета - желтый, малиновый и зелёный. Очень редко фиолетовый и синий. Желтый является основным. Его наносят широкими кистями и достаточно грубо

У игрушек есть общие черты, определённые узоры и росписи - Зигзаги, ёлочки, солнце, ягоды.



ПОСЛЕДОВАТЕЛЬНОСТЬ ВЫПОЛНЕНИЯ РАБОТЫ





*Лица либо не
прорисовываются
вообще, либо
наносятся
небольшими
штришками. Это
связано с тем, что в
древности боялись
сглазить человека,
нарисовав лицо*

ВСЕ ФИЛИМОНОВСКИЕ ИГРУШКИ- СВИСТУЛЬКИ



**ФИЛИМОНОВСКИЕ УЗОРЫ БЫВАЮТ ПРОСТЫЕ
И СЛОЖНЫЕ.
ПРОСТЫЕ СОСТОЯТ ИЗ ЦВЕТНЫХ
ЧЕРЕДУЮЩИХСЯ ПОЛОС.**



*СЛОЖНЫЕ УЗОРЫ ЭТО:
ВЕТВИСТАЯ «ЕЛОЧКА»,
«СОЛНЫШКО».*



Некоторые игрушки удивляют своей фантазией.



свисток 7 см.





**СЛОЖНЫМИ УЗОРАМИ
УКРАШАЛИ ФИГУРКИ
ЛЮДЕЙ.**



Рядом с женщиной, как правило, всегда изображали птиц. Именно птицы в старину считались образом воскрешения всего живого на Земле. Рассвет, пробуждение земли, природы - это все олицетворение птиц.

Ни одна из игрушек не похожа на настоящие фигуры зверей и птиц. Фигуры людей напоминают их очень отдаленно. Понять, кто из людей вылеплен из глины, можно только благодаря деталям одежды, на которых присутствуют определенные элементы филимоновской росписи.



*У женщины, как правило,
одежда состоит из юбки-
колокола и блузы,
а у мужчины - яркая рубаша
и штаны.*

*Филимоновская роспись
очень необычная, смелая,
загораживающая взгляд.
Узоры на одежде говорят о
самом главном - о связи
человека с природой.*



***СПАСИБО ЗА
ВНИМАНИЕ!***

