

Экономика образования

Климова Эльвира Николаевна – доцент кафедры
рекламы и связей с общественностью

Содержание курса

Тема 1. Введение в экономику образования

Тема 2. Образование как отрасль экономики

Тема 3. Рынок образовательных услуг

Тема 4. Финансирование образования

Тема 5. Налогообложение в сфере образования

Тема 6. Труд и организация оплаты труда в сфере образования

Тема 7. Материально-техническая база образования

Тема 8. Маркетинг в сфере образования

Тема 9. Управление образованием

Тема 10. Эффективность образования

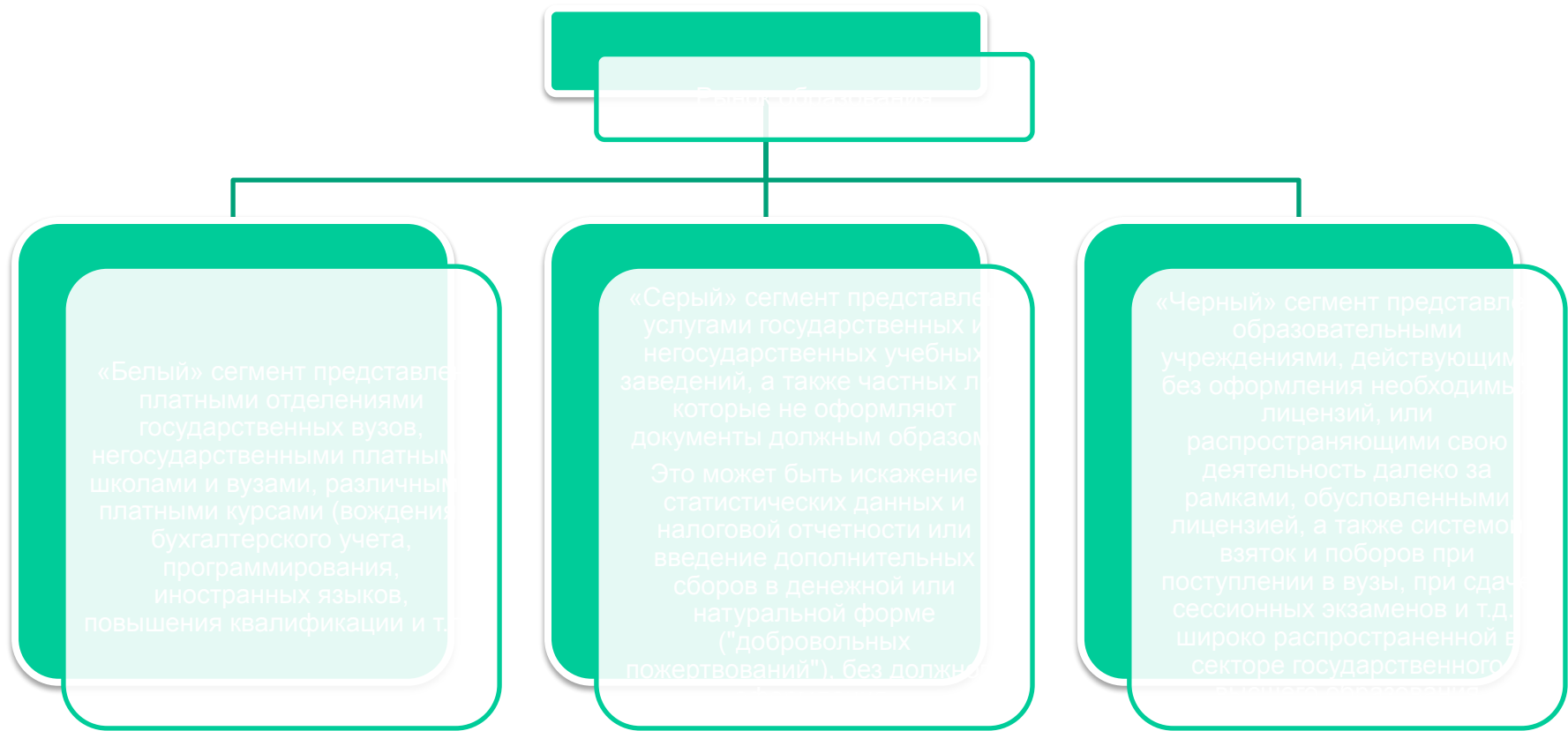
Тема 3. Рынок образовательных услуг

Рынок образовательных услуг

Рынок образовательных услуг – это материальные взаимоотношения участников образовательного процесса: учащихся, организаций, предоставляющих образовательные услуги, лиц и организации, оплачивающих эти услуги. Формирование современного рынка образовательных услуг началось в 90-х годах прошлого века.

С переходом страны на рыночную экономику определились основные его сегменты: государственный и негосударственный. Но сейчас это деление не отражает в полной мере многообразия образовательного рынка.

Рынок образовательных услуг - социально-экономическая система, элементы которой (участники рынка) находятся в тесной взаимосвязи и подвержены влиянию различных факторов внутренней внешней среды, в рамках которых они взаимодействуют.



«Белый» сегмент представлен платными отделениями государственных вузов, негосударственными платными школами и вузами, различными платными курсами (вождения, бухгалтерского учета, программирования, иностранных языков, повышения квалификации и т.д.)

«Серый» сегмент представлен услугами государственных и негосударственных учебных заведений, а также частных лиц, которые не оформляют документы должным образом. Это может быть искажение статистических данных и налоговой отчетности или введение дополнительных сборов в денежной или натуральной форме ("добровольных пожертвований"), без должной

«Черный» сегмент представлен образовательными учреждениями, действующими без оформления необходимых лицензий, или распространяющими свою деятельность далеко за рамками, обусловленными лицензией, а также системой взяток и поборов при поступлении в вузы, при сдаче сессионных экзаменов и т.д. широко распространенной в секторе государственного

особенности рынка образовательных услуг

- разнообразие организационно-правовых форм образовательных организаций и продуктов их деятельности (образовательных услуг);
- наличие конкурентной среды;
- партнерство участников рынка при сохранении ключевой роли государства как регулятора отношений между ними;
- взаимодействие спроса и предложения с учетом потребностей рынка труда;
- внедрение бизнес-моделей в образовательный процесс;
- рациональное инвестирование ресурсов в образование.

Особенности рынка

образовательных услуг

Образовательное учреждение (организация) является юридическим лицом — пользуется правами и несет обязанности, предусмотренные гражданским законодательством. Это важное положение, поскольку у нас еще не все общеобразовательные школы (например) зарегистрированы в качестве юридических лиц.

По своим организационно-правовым формам образовательные учреждения могут быть государственными, муниципальными, негосударственными — частными, учреждениями общественных и религиозных организаций (объединений).

Государственный статус образовательного учреждения (тип, вид и категория образовательного учреждения, определяемые в соответствии с уровнем и направленностью реализуемых им образовательных программ) устанавливается при его государственной Аккредитации.

Некоммерческий статус

образовательное учреждение

некоммерческий статус;

полное или частичное, вплоть до самофинансирования, финансирование собственником;

наличие в оперативном управлении имущества, переданного учредителем для осуществления образовательного процесса и иной деятельности, в т. ч. приносящей доходы;

право заниматься деятельностью, приносящей доходы, в том числе и предпринимательской, не связанной с осуществлением образовательного процесса, и использовать для этого переданное имущество;

право самостоятельного распоряжения в соответствии с законодательством Российской Федерации средствами, полученными за счет внебюджетных источников.
Негосударственное образовательное учреждение (организация) может быть собственником имущества в соответствии с законодательством Российской Федерации

субсидиарная ответственность учредителя по обязательствам учреждения

В Законе "Об образовании" установлено, что государственные и негосударственные образовательные организации могут создаваться в организационно-правовых формах, предусмотренных гражданским законодательством Российской Федерации для некоммерческих организаций.
Главной особенностью образовательной организации является ее некоммерческий статус (не получение прибыли!)

Автономия учебных заведений

выражается в том, что для осуществления образовательного процесса, как основной цели своего создания, учебное заведение самостоятельно подбирает и расставляет кадры, формирует (выбирает) программы обучения, осуществляет образовательную, научную, финансовую, хозяйственную и иную деятельность в пределах, определенных законодательством РФ и своим уставом

Экономический аспект автономии состоит в том, что ОУ:

Образовательная услуга

Образовательная услуга является продуктом образовательного производства.

Система знаний, информации, умений и навыков, которые используются в целях удовлетворения разнообразных образовательных потребностей личности, общества, государства. Образовательные услуги обеспечивают реализацию познавательных интересов обучающихся, удовлетворяют потребности личности в ее духовном, интеллектуальном развитии, создают условия для самоопределения и самореализации личности, для развития в человеке истинно человеческого

комплекс
образовательных услуг,
предоставляемый
обучающимся

продукт труда педагогов и
обслуживающего персонала



комплекс знаний,
умений и навыков,
которые приобретены
обучающимися

продукт интегрированного труда
педагогов и учащегося

Характерные черты услуги

Нематериальность

Неотделимость от субъекта

4 НЕ

Несохраняемость

Неэквивалентность услуги и результата ее потребления/Непостоянство качества

Специфические характеристики образовательной услуги

комплексный характер
результата
образовательной услуги

- полезность образования заключается в общекультурном (духовном, ценностном) развитии человека, в приобретении набора профессиональных компетенций, формирующих стоимость трудовых услуг выпускника на рынке труда

наличия у
потенциальных
обучаемых базового
уровня знаний

- это условие возможности получения образовательной услуги даже при достаточном уровне платежеспособности, проявляющаяся в наличии вступительных испытаний для поступления в вуз

продолжительность во
времени

- связанная с нормативным сроком обучения, а также необходимостью оценки качества приобретенной образовательной услуги на протяжении всего периода обучения со стороны вуза, возможна с потерей права на ее получение при отсутствии такого подтверждения

отсроченный характер
проявления
результатов

- проявляющийся только после завершения обучения в вузе и зависящий от условий будущей работы, возможности обновления полученных знаний, а также уровня и стиля жизни потребителя

прохождение
государственной
аттестации

- государственный контроль качества образовательной услуги для получения диплома государственного образца

Отличительная особенность образовательной услуги

Особенностью образовательной услуги как товара считается **выраженная асимметрия информации**, т.е. невозможность (по некоторым оценкам — принципиальная невозможность) оценить качество приобретаемой услуги в момент ее потребления.

В чем причина асимметрии информации?

При осуществлении купли-продажи образовательной услуги:

- ✓ отсутствует общепринятая и общепонятная терминология, позволяющая продавцу и покупателю одинаково понимать характеристики услуги и оценивать ее пользу;
- ✓ результат потребления услуги проявляется далеко не сразу (так называемый временной лаг) и, возможно, не в ожидаемой степени;
- ✓ отношения касаются не материального объекта, а неимущественного взаимодействия.

Характеристика рынка

Численность учащихся онлайн по программам профессионального образования в России в 2016-2020 гг

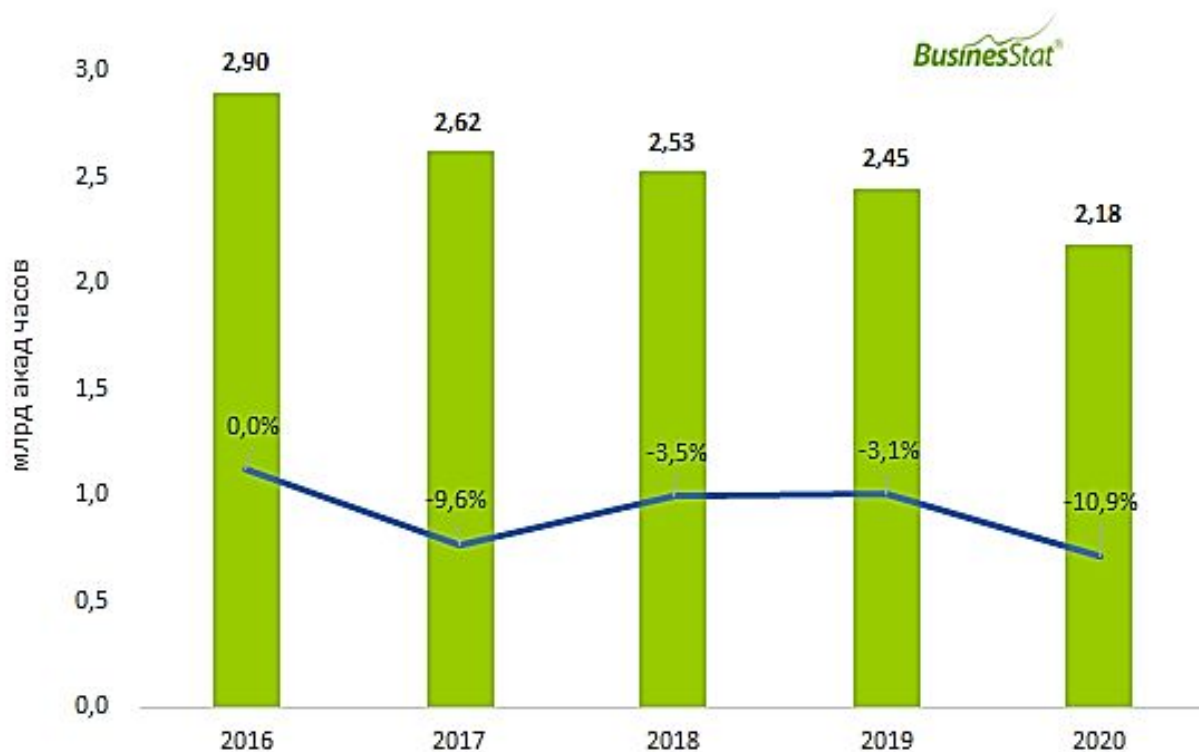


В 2020 г из-за введения карантина учебные заведения высшего и среднего профессионального образования были вынуждены массово перейти на дистанционный формат обучения.

Формат онлайн с каждым годом становился все более востребованным. Студенты выбирали онлайн-обучение по причине удобства и более низкой стоимости по сравнению с «классическими» формами обучения. Интерес к онлайн-обучению поддерживался за счет госпрограмм (Современная цифровая образовательная среда в РФ, Университет 20.35, Цифровые профессии). В частности, проектом «Цифровые профессии» национальной программы «Цифровая экономика РФ» предусмотрена господдержка гражданам, обучающимся по программам дополнительного образования в сфере информационных технологий.

Характеристика рынка

Объем рынка коммерческого высшего образования в России в 2016-2020 гг



За пятилетний период показатель сократился на 24,6% до 2,18 млрд академических часов. Наибольшее снижение наблюдалось в 2020 г (-10,9% к уровню предыдущего года) и было связано как с продолжающейся тенденцией сокращения объема рынка, так и с вынужденной самоизоляцией и переходом на дистанционное обучение из-за пандемии коронавирусной инфекции.

Что делать?



1

Необходимо соответствие образовательных программ уровню внедрения современных технологий в профильных компаниях



2

Внедрить в образовательном процессе ВУЗа инновационных технологий и методов обучения



3

Обеспечить готовность выпускника ВУЗа приступить к работе в компании без предварительного переобучения/или повышения квалификации



4

Повысить уровень конкурентоспособности ВУЗа в регионе, в федеральном округе, в РФ



5

Следить за уровнем имиджа ВУЗа с точки зрения компании – работодателя; повысить уровень востребованности и карьерного роста выпускников на рынке труда

Тема 4.

Финансирование образования

Задачи ФИНАНСИРОВАНИЯ

Финансирование — обеспечение необходимыми финансовыми ресурсами затрат на осуществление определенной деятельности.

Целью финансирования является обеспечение финансовыми ресурсами деятельности учреждения.

- 1) определение целей, на которые должны направляться бюджетные средства;
- 2) планирование расходов бюджетов на образование;
- 3) обеспечение контроля за направлением средств на определенные цели;
- 4) обеспечение правильного расходования средств;
- 5) обеспечение эффективного расходования средств.

Финансирование образования

Финансирование образования — это обеспечение финансовыми ресурсами образовательного процесса, осуществляемого образовательными учреждениями. Тем более, что бюджетная система в настоящее время в части финансирования образования настроена именно таким образом, поскольку бюджетные средства выделяются образовательным учреждениям именно на функционирование, которое рассматривается как осуществление образовательной деятельности.

В финансировании образования необходимо подчеркнуть важную особенность — **принцип безвозвратности**.

Выделяемые образовательным учреждениям средства ими непосредственно никак не возвращаются, не возмещаются собственнику средств ни в денежном, ни в материальном или нематериальном эквиваленте. Не возникает и каких-либо обязательств по возврату этих средств.

По форме средства потребляются, не преобразуясь в материальный эквивалент, а нематериальный результат образовательной деятельности не может быть выделен в качестве нематериального объекта, поскольку неотделим от своего носителя — человека и не может стать предметом товарно-денежных отношений.

ФИНАНСИРОВАНИЕ

Смета бюджетного учреждения — документ, определяющий объем и поквартальное распределение бюджетных ассигнований на все расходы данного учреждения, составленный в разрезе статей бюджетной классификации и в соответствии с установленными требованиями.

Финансы представляют собой экономическую категорию, которая отражает экономические отношения в процессе создания и использования фондов денежных средств. В свою очередь, денежные фонды рассматриваются как относительно обособленная в плановом порядке часть денежных средств, предназначенных для определенных целей, а совокупность фондов денежных средств — как **финансовые ресурсы**.

Экономическая классификация расходов бюджета является инструментом, позволяющим определить на стадии планирования необходимость и обоснованность тех или иных видов расходов для осуществления финансируемой из бюджета деятельности.

Важно!

Финансирование образования не является каким-либо выражением отношений "купли-продажи", где есть встречное движение финансовых ресурсов и их материального или нематериального эквивалента в виде товара или услуги.

Финансируя образование, государство не покупает образовательные услуги, а **обеспечивает деятельность своего структурного подразделения**, производящего эти услуги для части населения безвозмездно.

Финансирование образования осуществляется в определенном порядке, на основе сметы и называется **сметным финансированием**.

Сметное финансирование — выделение денежных средств из государственного (муниципального) бюджета для покрытия расходов учреждений в соответствии со сметой – планового документа установленного содержания.

Сметное финансирование осуществляется в точном соответствии с целевым назначением расходов и нормами затрат, устанавливаемыми финансирующим органом с учетом профиля и особенностей деятельности бюджетных учреждений.

Приложение № 1
к Общим требованиям к порядку составления, утверждения и ведения бюджетных смет казенных учреждений, утвержденным приказом Министерства финансов Российской Федерации от 14 февраля 2018 г. № 26н

(рекомендуемый образец)

УТВЕРЖДАЮ

_____ (наименование должности лица, утверждающего смету;

_____ (наименование главного распорядителя (распорядителя) бюджетных средств; учреждения)

_____ (подпись) _____ (расшифровка подписи)
" ____ " _____ 20 __ г.

БЮДЖЕТНАЯ СМЕТА НА 20__ ФИНАНСОВЫЙ ГОД
(НА 20__ ФИНАНСОВЫЙ ГОД И ПЛАНОВЫЙ ПЕРИОД 20__ и 20__ ГОДОВ*)

от " ____ " _____ 20 __ г.**

Получатель бюджетных средств
Распорядитель бюджетных средств
Главный распорядитель бюджетных средств
Наименование бюджета
Единица измерения: руб.

Форма по ОКУД
Дата
по Сводному реестру
по Сводному реестру
Глава по БК
по ОКТМО
по ОКЕИ

КОДЫ	
Форма по ОКУД	0501012
Дата	
по Сводному реестру	
по Сводному реестру	
Глава по БК	
по ОКТМО	
по ОКЕИ	383

Раздел 1. Итоговые показатели бюджетной сметы

Код по бюджетной классификации Российской Федерации				Код аналитического показателя ****	Сумма								
					на 20__ год (на текущий финансовый год)			на 20__ год (на первый год планового периода)			на 20__ год (на второй год планового периода)		
раздел	подраздел	целевая статья	вид расходов		в рублях (рублевом эквиваленте)	в валюте	код валюты по ОКВ	в рублях (рублевом эквиваленте)	в валюте	код валюты по ОКВ	в рублях (рублевом эквиваленте)	в валюте	код валюты по ОКВ
1	2	3	4	5	6	7	8	9	10	11	12	13	14
Итого по коду БК						x	x		x	x		x	x
Всего						x	x		x	x		x	x

* В случае утверждения закона (решения) о бюджете на очередной финансовый год и плановый период.

** Указывается дата подписания сметы, в случае утверждения сметы руководителем учреждения - дата утверждения сметы.

Смету казенного учреждения утверждает руководитель учреждения или уполномоченное лицо, если иное не установлено Порядком ГРБС (п. 10 Общих требований, утв. приказом Минфина от 14.02.2018 № 26н, п. 25 Порядка, утв. приказом Минфина от 20.06.2018 № 141н)

и составности и в составе бюджетных смет федеральных казенных учреждений, утв. приказом Министра финансов Российской Федерации от 20.06.2018 № 141н

УТВЕРЖДАЮ

Директор

(подпись и должность лица, утверждающего бюджетную смету, наименование

Федерального казенного учреждения «Атлфиз»

главного распорядителя (распорядителя) бюджетных средств, учреждения)

*Львов**А.В. Львов*

(подпись)

(подпись и должность)

* 23 * *декабрь* 20 19 г.

Смету детализируйте до КОСГУ, только если такое решение принял вышестоящий ГРБС (п. 3 Порядка, утв. приказом Минфина от 20.06.2018 № 141н)

БЮДЖЕТНАЯ СМЕТА ФЕДЕРАЛЬНОГО КАЗЕННОГО УЧРЕЖДЕНИЯ на 20 20
финансовый год (на 20 20 финансовый год и на плановый период 20 21 и 20 22 годов *)
 * 23 * *декабрь* 20 19 г.**

Федеральное казенное учреждение «Атлфиз»

Федеральное агентство по атомной энергии

Федеральный бюджет

Форма по ОКНД

ЮОДЫ

091019

Дата

23.12.2019

по Первому (Ресурсу)

77894

по Первому (Ресурсу)

глава по БК

193

по ОКМО

4510660

по ОСЕН

341

Получатель бюджетных средств
 Распорядитель бюджетных средств
 Главный распорядитель бюджетных средств
 Наименование бюджета
 Единица измерения: руб.

Раздел I. Основные показатели бюджетной сметы

Код по бюджетной классификации Российской Федерации				Код аналитического показателя (КОСГУ)	Сумма									
раздел	подраздел	целевая статья	вид расходов		на 20 <u>20</u> год (на текущий финансовый год)			на 20 <u>21</u> год (на первый год планового периода)			на 20 <u>22</u> год (на второй год планового периода)			
					в рублях (рублевым эквивалентом)	в валюте	код валюты по ОКВ	в рублях (рублевым эквивалентом)	в валюте	код валюты по ОКВ	в рублях (рублевым эквивалентом)	в валюте	код валюты по ОКВ	
1	2	3	4	5	6	7	8	9	10	11	12	13	14	
07	06	02.5.00.00900	111		34 546 000,00			34 546 000,00				34 546 000,00		
07	06	02.5.00.00900	112		454 000,00			454 000,00				454 000,00		
07	06	02.5.00.00900	119		18 433 500,00			18 433 500,00				18 433 500,00		
07	06	02.5.00.00900	242		110 000,00			110 000,00				110 000,00		
07	06	02.5.00.00900	244		1 900 000,00			1 900 000,00				1 900 000,00		
07	06	02.5.00.00900	851		131 479,00			131 479,00				131 479,00		
07	06	02.5.00.00900	852		45 000,00			45 000,00				45 000,00		
				Итого по коду БК:	47 734 979,00		х	47 734 979,00		х		47 734 979,00		х
				Всего	47 734 979,00		х	47 734 979,00		х		47 734 979,00		х

* В случае утверждения федерального бюджета федеральным

** Указываются дата подписания бюджетной сметы, и подпись

Показатели в смете формируйте на основании доведенных до учреждения ЛБО и обоснований-расчетов (п. 6, 8 Общих требований, утв. приказом Минфина от 14.02.2018 № 26н, п. 3, 4, 20 Порядка, утв. приказом Минфина от 20.06.2018 № 141н)

№ страницы

1

Всего страниц

6

Расходы

["Налоговый кодекс Российской Федерации \(часть вторая\)" от 05.08.2000 N 117-ФЗ \(ред. от 29.11.2021\) \(с изм. и доп., вступ. в силу с 01.01.2022\)](#)

НК РФ Статья 252. Расходы.
Группировка расходов

В обобщенном виде расходы подразделяются на четыре основные группы

Все средства, запланированные в виде доходов, в том числе и из бюджета учредителя, должны расходоваться в полном объеме.



Система органов, участвующих в процессе финансирования образования



Президент Российской Федерации (высшее должностное лицо)



Федеральное Собрание Российской Федерации (законодательная власть);



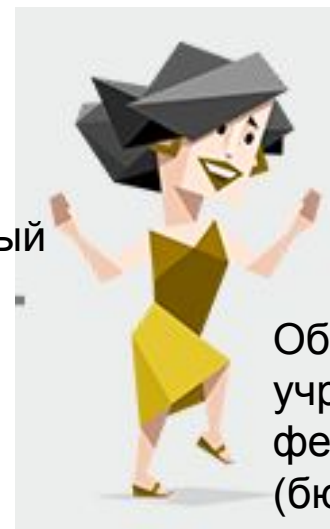
Правительство Российской Федерации (исполнительная власть);



Министерство
образования
Российской
Федерации

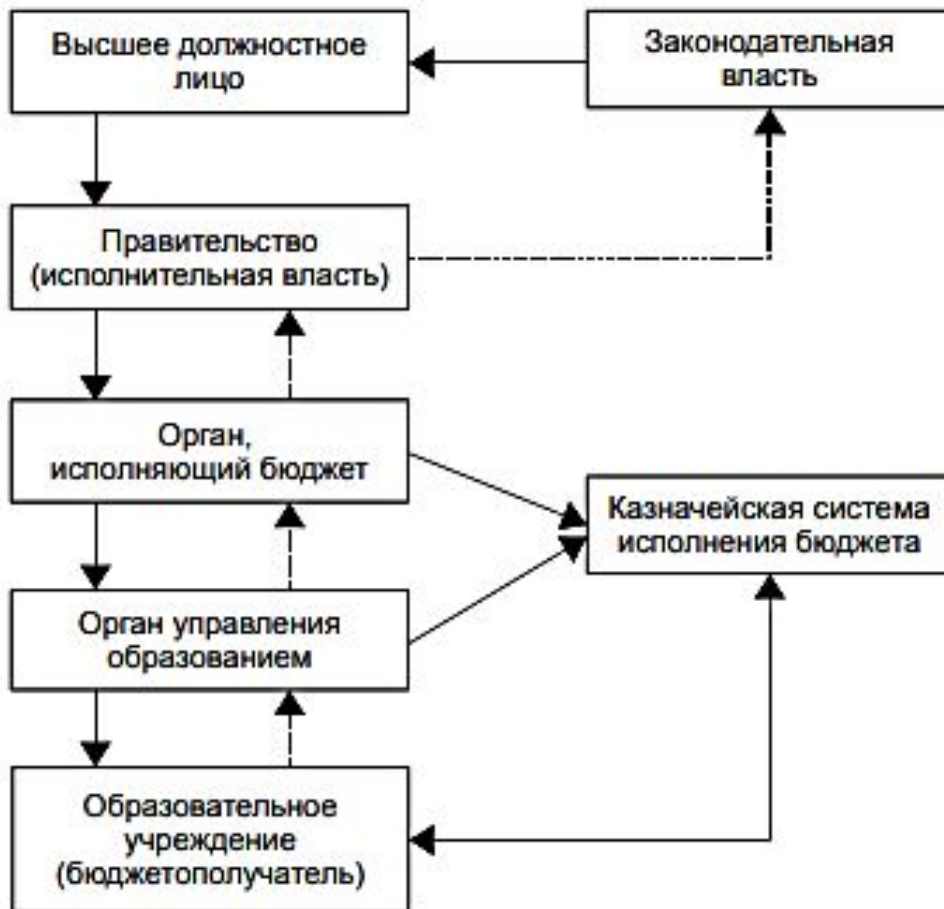


Федеральное
значейство,
государственный
банк;



Образовательные
учреждения
федерального ведения
(бюджетополучатели)

Процесс финансирования

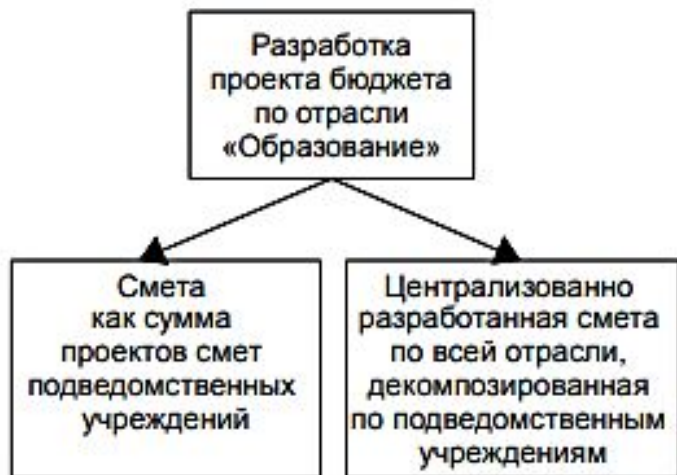


Процесс бюджетного финансирования образование включает:

- разработку проекта бюджета;
- внесение проекта бюджета на утверждение;
- принятие и утверждение бюджета;
- доведение утвержденного бюджета до участников процесса финансирования;
- исполнение бюджета.

Разработка проекта бюджета по отрасли «Образование», представляющего собой сводную смету затрат по всем учреждениям системы образования страны, региона или отдельного муниципального образования

Специфика производительных сил и производственных отношений в сфере образования



1. Разработка каждым учреждением системы образования проекта сметы с последующим сведением этих проектов в сводную смету.
2. Разработка общей сметы расходов по всей планируемой системе образования с последующей декомпозицией разработанной сметы по отдельным учреждениям.

Разработка бюджетного финансирования: этапы

1. Разработка каждым образовательным учреждением проекта сметы на прогнозируемый период исходя из нормативной базы расчета потребности в средствах на текущий год с корректировкой на индекс-дефлятор для прогнозируемого (или планируемого) периода и на другие корректирующие коэффициенты, выданные в качестве исходных данных в методических материалах к разработке проекта бюджета;

2. Согласование проектов смет образовательных учреждений с вышестоящим органом управления образованием и включение их в сводную смету по отрасли (региону, муниципальному образованию), представляемую органом управления образованием в проект бюджета;

3. Представление сводной сметы органу управления (министерству, управлению, отделу финансов), формирующему проект бюджета соответствующего уровня, согласование проекта бюджета, в т. ч. разногласий по проекту бюджета;

4. Представление Правительством (федеральным, субъекта федерации, исполнительной властью муниципального образования) проекта бюджета законодателю (Федеральному Собранию Российской Федерации, законодательному органу субъекта Российской Федерации, муниципальному собранию);

5. Рассмотрение законодателем проекта и принятие бюджета, включающего в качестве раздела расходы на образование.

Бюджетная классификация утверждена законом

Уровни
классификации
расходов бюджетов
Российской
Федерации



Схема бюджетного финансирования образования на государственном уровне

1. Разделы являются первым уровнем бюджетной классификации и определяют расходование бюджетных средств на выполнение функций государства: оборону, здравоохранение, образование, культуру и т. д

<i>Код</i>	<i>Наименование раздела, подраздела</i>
0700	Образование
0701	Дошкольное образование
0702	Общее образование
0703	Начальное профессиональное образование
0704	Среднее профессиональное образование
0705	Переподготовка и повышение квалификации
0706	Высшее профессиональное образование
0707	Молодежная политика и оздоровление детей
0708	Прикладные научные исследования в области образования
0709	Другие вопросы в области образования

Внутри государственной функции "Образование" выделяются подфункции: дошкольное образование, среднее профессиональное образование, высшее и др.

2. Целевые статьи расходов бюджетов Российской Федерации образуют третий уровень функциональной классификации расходов бюджетов Российской Федерации и отражают финансирование расходов бюджетов по конкретным направлениям деятельности.

Виды расходов бюджета госуровня

<i>Код</i>	<i>Целевая статья</i>
100 13 00	Федеральная целевая программа „Дети России“ на 2003–2006 годы
100 13 01	Подпрограмма „Дети-инвалиды“
100 13 02	Подпрограмма „Профилактика безнадзорности и правонарушений несовершеннолетних“
100 13 03	Подпрограмма „Одаренные дети“
100 13 04	Подпрограмма „Дети-сироты“
100 13 05	Подпрограмма „Здоровый ребенок“
100 13 06	Расходы общепрограммного характера по федеральной целевой программе „Дети России“ на 2003–2006 годы
420 00 00	Детские дошкольные учреждения
421 00 00	Школы-детские сады, школы начальные, неполные средние и средние
422 00 00	Школы-интернаты
423 00 00	Учреждения по внешкольной работе с детьми
424 00 00	Детские дома
425 00 00	Профессионально-технические училища
426 00 00	Специальные профессионально-технические училища
427 00 00	Средние специальные учебные заведения
428 00 00	Институты повышения квалификации
429 00 00	Учебные заведения и курсы по переподготовке кадров
430 00 00	Высшие учебные заведения
431 00 00	Организационно-воспитательная работа с молодежью
432 00 00	Мероприятия по проведению оздоровительной кампании детей
433 00 00	Специальные (коррекционные) учреждения
435 00 00	Учреждения, обеспечивающие предоставление услуг в сфере образования
436 00 00	Мероприятия в области образования

Виды расходов бюджетов РФ образуют четвертый уровень функциональной классификации расходов бюджетов РФ и детализируют направления финансирования расходов указанных бюджетов в пределах целевых статей. Вид расходов введен как классификационный уровень для детализации целевых статей

Виды расходов

<i>Код</i>	<i>Вид расходов</i>
285	Государственная поддержка в сфере образования
286	Внедрение инновационных образовательных программ
287	Внедрение современных образовательных технологий
288	Государственная поддержка талантливой молодежи
289	Начальное профессиональное образование военнослужащих, проходящих военную службу по призыву
290	Развитие сети национальных университетов и других образовательных учреждений
291	Приобретение автобусов для государственных и муниципальных школ в сельской местности
292	Оснащение общеобразовательных учреждений учебным оборудованием
327	Обеспечение деятельности подведомственных учреждений
530	Финансирование расходов, осуществляемое за счет средств, поступающих от сдачи в аренду имущества, закрепленного за государственными организациями
585	Субсидии бюджетам на внедрение инновационных образовательных программ в государственных и муниципальных общеобразовательных школах
586	Субсидии бюджетам на внедрение современных образовательных технологий
587	Субвенции бюджетам на государственную поддержку талантливой молодежи
588	Субвенции бюджетам на поощрение лучших учителей
589	Субсидии на ежемесячное денежное вознаграждение за классное руководство в государственных и муниципальных общеобразовательных школах

Экономическая классификация расходов

Экономическая классификация является группировкой расходов бюджетов по их экономическому содержанию, т. е. по конкретным направлениям расходования средств при осуществлении той или иной деятельности для достижения поставленных в рамках функциональной классификации целей

<i>Код</i>	<i>Наименование группы, статьи, подстатьи</i>
200	Расходы
210	Оплата труда и начисления на оплату труда
211	Заработная плата
212	Прочие выплаты
213	Начисления на оплату труда
220	Приобретение услуг
221	Услуги связи
222	Транспортные услуги
223	Коммунальные услуги
224	Арендная плата за пользование имуществом
225	Услуги по содержанию имущества
226	Прочие услуги
230	Обслуживание долговых обязательств
231	Обслуживание внутренних долговых обязательств
232	Обслуживание внешних долговых обязательств
240	Безвозмездные и безвозвратные перечисления организациям
241	Безвозмездные и безвозвратные перечисления государственным и муниципальным организациям
242	Безвозмездные и безвозвратные перечисления организациям, за исключением государственных и муниципальных организаций
250	Безвозмездные и безвозвратные перечисления бюджетам
251	Перечисления другим бюджетам бюджетной системы Российской Федерации
252	Перечисления наднациональным организациям и правительствам иностранных государств
253	Перечисления международным организациям
260	Социальное обеспечение
261	Пенсии, пособия и выплаты по пенсионному, социальному и медицинскому страхованию населения
262	Пособия по социальной помощи населению
263	Пенсии, пособия, выплачиваемые организациями сектора государственного управления
290	Прочие расходы
300	Поступление нефинансовых активов
310	Увеличение стоимости основных средств
320	Увеличение стоимости нематериальных активов
340	Увеличение стоимости материальных запасов
500	Поступление финансовых активов
530	Увеличение стоимости акций и иных форм участия в капитале
540	Увеличение задолженности по бюджетным кредитам
600	Выбытие финансовых активов
620	Уменьшение стоимости ценных бумаг, кроме акций и иных форм участия в капитале

Определение потребности в бюджетных средствах



ФОТ

$$H_{\text{ФОТ}} = 12T_p K_{\text{инф}} (\text{ФОТ}_{\text{пнс}} + \text{ФОТ}_{\text{узн}} + \text{ФОТ}_{\text{поп}} + \\ + \text{ФОТ}_{\text{ауп}} + \text{ФОТ}_{\text{пч}}) + \text{ПН}_{\text{бл}},$$

где $\text{ФОТ}_{\text{пнс}}$ — месячный фонд оплаты труда профессорско-преподавательского состава; $\text{ФОТ}_{\text{узн}}$ — месячный фонд оплаты труда учебно-вспомогательного персонала; $\text{ФОТ}_{\text{поп}}$ — месячный фонд оплаты труда прочего обслуживающего персонала; $\text{ФОТ}_{\text{ауп}}$ — месячный фонд оплаты труда административно-управленческого персонала; $\text{ФОТ}_{\text{пч}}$ — месячный фонд почасовой оплаты труда; $\text{ПН}_{\text{бл}}$ — годовая сумма налога на доходы физических лиц, удержанная с суммы пособий по временной нетрудоспособности (больничный лист); T_p — темп роста бюджета по соответствующей статье бюджетной классификации, предусмотренный на следующий год; $K_{\text{инф}}$ — коэффициент инфляции, прогнозируемый на планируемый год.

Коэффициенты T_p и $K_{\text{инф}}$ определяются исходя из лимитов и исходных данных, установленных для формирования прогноза экономического и социального развития на очередной год и соответствующего проекта бюджета.

В расчет суммарного фонда оплаты труда ($H_{\text{ФОТ}}$) по соответствующему коду экономической классификации расходов бюджета складывается из 12 месячных фондов оплаты труда каждой категории персонала, скорректированных на коэффициент роста бюджета в части оплаты.

Потребность в бюджетировании

Потребность в бюджетном финансировании образовательного учреждения любого уровня образования базируется на трех основных количественных параметрах:

Численность учащихся определяется либо заданиями, либо демографической ситуацией.

Действующая система оплаты труда и социального обеспечения определяется решениями органов власти и управления и не зависит ни от численности учащихся, ни от числа работников системы образования.

Материальная база является элементом постоянным и может быть определена через установленные нормы и нормативы материального обеспечения образовательного процесса, и фактически представляет собой величину сложившуюся.

Источниками для получения этих данных являются формы статистического наблюдения, нормативные документы, данные бухгалтерской отчетности.

$$F = f (N, S, P)$$

численности учащихся (N)

действующая система оплаты труда и социального обеспечения работников и учащихся (S)

имеющаяся материальная база, на которой осуществляется образовательный процесс (P)

<i>Направление определения потребности</i>	<i>Основное содержание используемых в расчете показателей</i>
<p>Определение численности преподавателей и иного персонала образовательных учреждений</p>	<p>Предельная численность учащихся в классе, учебной группе; Установленные нормы времени обучения для различных категорий учащихся; Установленные нормы рабочего времени для преподавателей; Установленные соотношения преподавателей и учащихся; Сложившееся (утвержденное) соотношение преподавательского состава и иных категорий работников образовательных учреждений; Типовые штаты образовательных учреждений</p>
<p>Расходы на оплату труда, стипендии и др. денежные выплаты</p>	<p>Минимальный размер оплаты труда; Утвержденная система оплаты труда (Единая тарифная сетка по оплате труда работников бюджетной сферы); Районные коэффициенты к оплате труда; Утвержденные размеры стипендий для учащихся; Установленные размеры компенсационных выплат; Установленные натуральные нормы обеспечения отдельных категорий учащихся</p>
<p>Расходы на обеспечение осуществления образовательного процесса</p>	<p>Нормы и нормативы обеспечения образовательного процесса (практически отсутствующие)</p>
<p>Расходы на обеспечение содержания образовательного учреждения как материального объекта</p>	<p>Установленные нормативы обеспечения электроэнергией, теплом, водоснабжением и водоотведением, газом, топливом и др. ресурсами</p>

Исходными параметрами любого расчета потребности в средствах являются показатели контингента учащихся (студентов). На основе величины контингента рассчитывается количество должностей преподавателей, необходимых для обучения имеющегося (прогнозируемого) контингента студентов, учащихся.

Нормативы

- Приказ Министерства образования и науки РФ от 22 декабря 2014 г. N 1601 "О продолжительности рабочего времени (нормах часов педагогической работы за ставку заработной платы) педагогических работников и о порядке определения учебной нагрузки педагогических работников, оговариваемой в трудовом договоре" (с изменениями и дополнениями)
- Приложение N 2. Порядок определения учебной нагрузки педагогических работников, оговариваемой в трудовом договоре

Показатели числа студентов в расчете на одного преподавателя:

- дневная ф.о. — 10 студентов;
- вечерняя ф.о. — 15 студентов;
- заочная ф.о. — 35 студентов.

Число должностей персонала, необходимого для обслуживания образовательного учреждения, определяется на основе норм и нормативов зон обслуживания — площадей помещений для уборки, мест в гардеробах, коммуникаций, электроустановок и т. п.

Сумма всех "заработных плат" по штатному расписанию даст размер общего фонда заработной платы по образовательному учреждениям.

4.3. ГОСУДАРСТВЕННЫЕ РАСХОДЫ НА ОБРАЗОВАНИЕ ПО УРОВНЯМ БЮДЖЕТНОЙ СИСТЕМЫ (миллиарды рублей)

	2000	2005	2010	2013	2014	2015	2016	2017	2018
Консолидированный бюджет Российской Федерации и бюджеты государственных внебюджетных фондов*	214.7	801.8	1893.9	2888.8	3037.3	3034.6	3103.1	3264.2	3668.6
Федеральный бюджет	38.1	162.1	442.8	672.3	638.3	610.6	597.8	615.0	722.6
Бюджеты государственных внебюджетных фондов	...	11.0	0.1	0.2	0.2	0.2	0.2	0.1	0.2
Консолидированные бюджеты субъектов Российской Федерации	176.6	628.6	1450.9	2333.8	2474.3	2472.5	2546.9	2690.1	3015.6
Бюджеты территориальных государственных внебюджетных фондов	...	0.01	0.0	0.0	0.0	-	-	-	-

4.4. ДИНАМИКА ГОСУДАРСТВЕННЫХ РАСХОДОВ НА ОБРАЗОВАНИЕ (в постоянных ценах 2017 г.)



К расходам

Определение потребности в средствах для расходов, связанных с содержанием материально-технической базы образовательных учреждений, осуществляется, как правило, на базе аналогичных расходов предыдущего года с учетом изменения цен и тарифов на соответствующие услуги.

Содержание материальной базы учитывает также существующие нормативы износа оборудования, материалов, регулярности проведения текущего профилактического и капитальных ремонтов, количества телефонов, необходимых транспортных средств, средств связи и т. д. При определении расходов также используются уточненные тарифы и цены на содержание, эксплуатацию и ремонт материальных объектов.

При расчете потребности в средствах следует учитывать необходимость развития образовательных учреждений, которое обычно представляется как процесс замены материальных объектов на более современные, пополнение библиотечных фондов, приобретение дополнительного оборудования и т. д.

Оплата труда

Потребность в средствах на оплату труда рассчитывается исходя из численности и квалификационной структуры преподавательского персонала и других категорий работников образовательного учреждения.

Число должностей преподавателей (воспитателей), необходимых для обучения и (или) воспитания планируемого контингента студентов, учащихся, воспитанников, определяется на основе показателей контингента учащихся (воспитанников) и установленных соотношений числа учащихся и преподавателей, числа педагогов на один класс-комплект — класс (учебную группу) заданной численности учащихся, числа воспитателей на группу воспитанников и т. д.

Расчет числа должностей профессорско-преподавательского состава будет определяться по формуле:

$$N_{ППС} = \frac{N_{до}}{10} + \frac{N_{во}}{15} + \frac{N_{зо}}{35},$$

Вывод

Основными исходными данными для расчета потребности в финансировании являются следующие:

- контингент студентов, учащихся, воспитанников;
- система оплаты труда работников образования;
- нормативы социального и материального обеспечения студентов, учащихся, воспитанников, работников образовательных учреждений;
- материальная база образовательных учреждений: кубатура зданий, занимаемые площади, приборы и оборудование, используемые в образовательном процессе и др.

Источниками для получения этих данных являются формы статистического наблюдения, нормативные документы, данные бухгалтерской отчетности.

ФОТ

При расчете фонда оплаты труда необходимо учитывать также районный коэффициент для выплаты надбавок за стаж работы в местностях, приравненных к районам Крайнего Севера, иные дополнительные надбавки к фонду заработной платы, связанные с индивидуальной спецификой учебных заведений.

Расчет фонда оплаты труда является наиболее ответственной частью расчета потребности в средствах по следующим причинам:

- расчет в конечном итоге касается заработной платы конкретных людей, причем людей, в основном, высокой квалификации, труд которых и так оплачивается достаточно низко;
- оплата труда регулируется множеством нормативных документов, которые должны быть учтены в расчетах в полном объеме;
- оплата труда является важнейшим социальным и политическим фактором, поэтому проверяется и контролируется в первую очередь.

Начисления на заработную плату рассчитываются исходя из ставки единого социального налога, составляющего 26%.

Определение потребности в средствах для выплаты стипендий и осуществления иных выплат социального характера осуществляется методом прямого счета: определяется фактическое число обучающихся и работников образовательного учреждения, имеющих право на получение указанных выплат, и умножается на установленные величины выплат.

Задание

Самостоятельно изучите темы курса:

Тема 5. Налогообложение в сфере образования

Тема 7. Материально-техническая база образования

Тема 9. Управление образованием

Материалы для подготовки

http://op.vlsu.ru/fileadmin/Programmy/Bacalavr_academ/38.03.05/Metod_doc/UMP_Economy_obrazovaniya.pdf

<https://iq.hse.ru/more/education/novie-lektsii-po-ekonomike-obrazovanija>

Рассмотрите таблицу ниже и из содержания таблицы назовите постоянные издержки вуза, переменные издержки, текущие затраты, капитальные затраты.

Система функциональных направлений статей доходов и расходов вуза по видам деятельности¹

1 ДОХОДЫ

1.1 Доходы от основной образовательной деятельности

1.1.1 Доходы от обучения по государственному заданию за счет субсидии из федерального бюджета

1.1.2 Доходы от обучающихся на договорной основе

1.1.2.1 Доходы от российских студентов, обучающихся на договорной основе

1.1.2.2 Доходы от иностранных студентов, обучающихся на договорной основе

1.1.3 Доходы от аспирантов

1.1.3.1 Доходы от российских аспирантов

1.1.3.2 Доходы от иностранных аспирантов

1.1.4 Доходы от докторантов

1.1.4.1 Доходы от российских докторантов

1.1.4.2 Доходы от иностранных докторантов

1.2 Доходы от дополнительной образовательной деятельности

1.2.1 Подготовительные курсы

1.2.2 Дополнительные образовательные программы

1.3 Доходы от научно-исследовательской деятельности

1.4 Доходы от проживания в общежитиях

1.5 Доходы от проектов, по которым предусмотрено целевое финансирование

1.6 Прочие доходы

2 РАСХОДЫ

2.X Расходы по видам деятельности

2.X.01 Расходы на оплату труда

2.X.01.1 Расходы на оплату труда ППС

2.X.01.1.1 Расходы на оплату труда ППС (оклады)

2.X.01.1.2 Расходы на оплату труда ППС (надбавки)

2.X.01.1.3 Начисления страховых взносов с расходов на оплату труда ППС

2.X.01.1.4 Резерв отпусков ППС

2.X.01.1.5 Страховые взносы на резерв отпусков ППС

2.X.01.2 Расходы на оплату труда УВП

2.X.01.2.1 Расходы на оплату труда УВП (оклады)

2.X.01.2.2 Расходы на оплату труда УВП (надбавки)

2.X.01.2.3 Начисления страховых взносов с расходов на оплату труда УВП

2.X.01.2.4 Резерв отпусков УВП

2.X.01.2.5 Страховые взносы на резерв отпусков УВП

2.X.01.3 Расходы на оплату труда АУП и ПОП

2.X.01.3.1 Расходы на оплату труда АУП и ПОП (оклады)

2.X.01.3.2 Расходы на оплату труда АУП и ПОП (надбавки)

2.X.01.3.3 Начисления страховых взносов с расходов на оплату труда АУП и ПОП

2.X.01.3.4 Резерв отпусков АУП и ПОП

2.X.01.3.5 Страховые взносы на резерв отпусков АУП и ПОП

2.X.01.4 Расходы на оплату труда гражданско-правовым договорам

2.X.01.4.1 Расходы по гражданско-правовым договорам

2.X.01.4.2 Начисления страховых взносов с расходов по гражданско-правовым договорам

X.01.5 Прочие расходы на персонал

2.X.02 Материальные расходы

2.X.02.1 Расходы по приобретению сырья и материалов, медикаментов

2.X.02.2 Расходы по приобретению химических реактивов, материалов для лабораторных работ

2.X.02.3 Расходы по приобретению хозяйственных товаров

2.X.02.4 Расходы по приобретению канцелярских товаров

2.X.02.5 Расходы по приобретению бланков строгой отчетности

2.X.02.6 Расходы по приобретению комплектующих и расходных материалов

2.X.02.7 Прочие материальные расходы

- 2.Х.03 Коммунальные расходы
 - 2.Х.03.1 Расходы на электроэнергию
 - 2.Х.03.2 Расходы на теплоснабжение
 - 2.Х.03.3 Расходы на водоснабжение
 - 2.Х.03.4 Расходы на сброс загрязняющих веществ
 - 2.Х.03.5 Расходы на газоснабжение
 - 2.Х.03.6 Расходы на прочие коммунальные услуги
- 2.Х.04 Расходы на аренду
 - 2.Х.04.1 Расходы на аренду учебных площадей
 - 2.Х.04.2 Расходы на аренду выставочных площадей
 - 2.Х.04.3 Расходы на аренду пользования имуществом
 - 2.Х.04.4 Прочие расходы на аренду
- 2.Х.05 Расходы на содержание имущества
 - 2.Х.05.1 Расходы на обеспечение сохранности имущества и пожарной безопасности
 - 2.Х.05.2 Расходы на текущий и аварийный ремонт
 - 2.Х.05.3 Расходы на техническое обслуживание и ремонт оборудования
 - 2.Х.05.4 Расходы на соблюдение санитарно-эпидемиологических требований
 - 2.Х.05.5 Расходы на прочие услуги по содержанию имущества
- 2.Х.06 Транспортные расходы
 - 2.Х.06.1 Расходы по приобретению автозапчастей
 - 2.Х.06.2 Расходы по приобретению GSM
 - 2.Х.06.3 Расходы по услугам страхования
 - 2.Х.06.4 Расходы на ремонт и техническое обслуживание автотранспорта
 - 2.Х.06.5 Прочие транспортные расходы

- 2.Х.07 Командировочные расходы
 - 2.Х.07.1 Расходы на проезд
 - 2.Х.07.2 Расходы на суточные
 - 2.Х.07.3 Расходы на проживание
- 2.Х.08 Коммуникационные расходы
 - 2.Х.08.1 Расходы на услуги связи
 - 2.Х.08.2 Расходы на интернет
 - 2.Х.08.3 Почтовые расходы
 - 2.Х.08.4 Прочие коммуникационные расходы
- 2.Х.09 Расходы на обеспечение безопасности жизнедеятельности
- 2.Х.10 Расходы на подготовку кадров
- 2.Х.11 Расходы на организацию учебной и производственной практики
 - 2.Х.11.1 Расходы на проезд ППС до места
 - 2.Х.11.3 Прочие расходы на организацию учебной и производственной практики
- 2.Х.12 Расходы на организацию культурно-массовой, физкультурной и оздоровительной работы со студентами
 - 2.Х.12.1 2-х месячный стипендиальный фонд
 - 2.Х.12.2 За счет средств университета
- 2.Х.13 Расходы на издательские и полиграфические услуги
- 2.Х.14 Расходы на профориентационные работы и рекламные услуги
- 2.Х.15 Налоги и сборы
 - 2.Х.15.1 Налог на имущество
 - 2.Х.15.2 Налог на землю
 - 2.Х.15.3 Налог на прибыль
 - 2.Х.15.4 Транспортный налог
 - 2.Х.15.5 Прочие налоги и сборы
- 2.Х.16 Амортизация
- 2.Х.17 Прочие расходы

Задание

Государственная образовательная организация организует кружок для дошкольников «Музыкальная азбука». Рассчитайте тариф образовательных услуг на основе следующих данных, с учётом нормы доходности 18%:

количество воспитанников в группе – 10 человек;

количество занятий – 2 раза в неделю по одному часу;

оплата труда одного часа занятия – 450 руб.

затраты на административные расходы и зарплату администрации – 27 000 руб. в месяц;

средства на развитие материально-технической базы образовательной организации – 30% от себестоимости образовательных услуг;

затраты на материальные запасы – 480 руб. в месяц.

Вопросы к зачету

1. Экономика образования как часть системы экономических наук.
2. Образование как отрасль экономики.
3. Характеристика системы образования России.
4. Образовательная услуга и ее особенности.
5. Финансирование образования: классификация расходов.
6. Бюджетное финансирование некоммерческих организаций.
7. Налогообложение в сфере образования. Виды налогов и налоговые льготы.
8. Особенности педагогического труда. Заработная плата в учебных организациях.
9. Материально-техническое обеспечение образовательного процесса. МТБ. Основные оборотные фонды.
10. Сущность маркетинга в сфере образования.
11. Управление образованием: структура управления, уровни управления в вузе.
12. Роль инноваций в сфере образования. Критерии эффективности образования.
13. Понятие «человеческого капитала» и его значение в экономике образования.