

Горы и равнины. Рельеф Московской области



- Выполнил: ученик 7 «В» класса МБОУ Гимназия №2 «Квантор» Фадеев Иван
- Руководитель: Якобс Наталья Витальевна

Типы рельефа



Равнина



Плоскогорье



Горы



Возвышенность



Рельеф суши

**- совокупность неровностей
земной поверхности**

**Горы – выпуклая форма
поверхности с хорошо
выраженной вершиной,
подшвой, склонами**

**Равнины – это часть
земной поверхности с
различием относительных
высот не более 200м**

**По высоте:
Высочайшие
Высокие
Средние
низкие**

Словарь

- **Вершина** - самая высокая часть горы: макушка горы
- **Склон** - расстояние между вершиной и подошвой
- **Подошва** - переход склона (горы) в равнину



Гора и холм

- **Гора, холм** – выпуклая форма рельефа с хорошо выраженной вершиной, подошвой, склонами.
- **В чем разница между ними?**

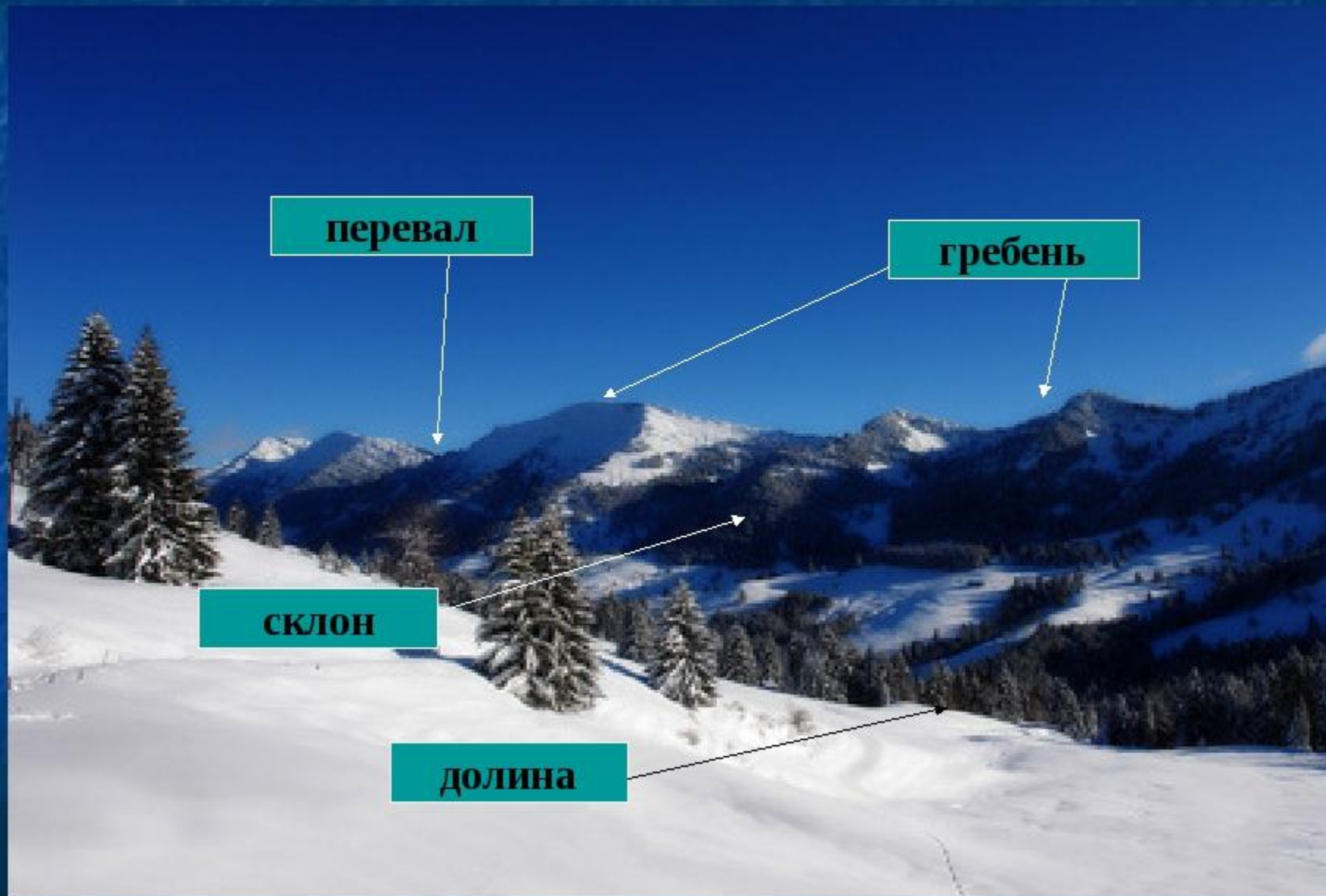
ХОЛМ

- Относительная высота не более 200м
- Почти всегда - сглаженная вершина и пологие склоны, сложенные осадочными породами

ГОРЫ

- Высота значительно больше 200м
- Склоны сложены магматическими горными породами
- Сглаженные вершины - только у старых по возрасту гор

Рельеф гор



Классификация гор по высоте



Горы

молодые

старые



Евразия

Высочайшие горы мира- Гималаи

Эверест - самая высокая гора



**Самые протяжённые горы
России - Урал**



**Самые высокие горы России -
Кавказские
Эльбрус - высочайшая гора
Кавказа**



Равнины (по высоте)

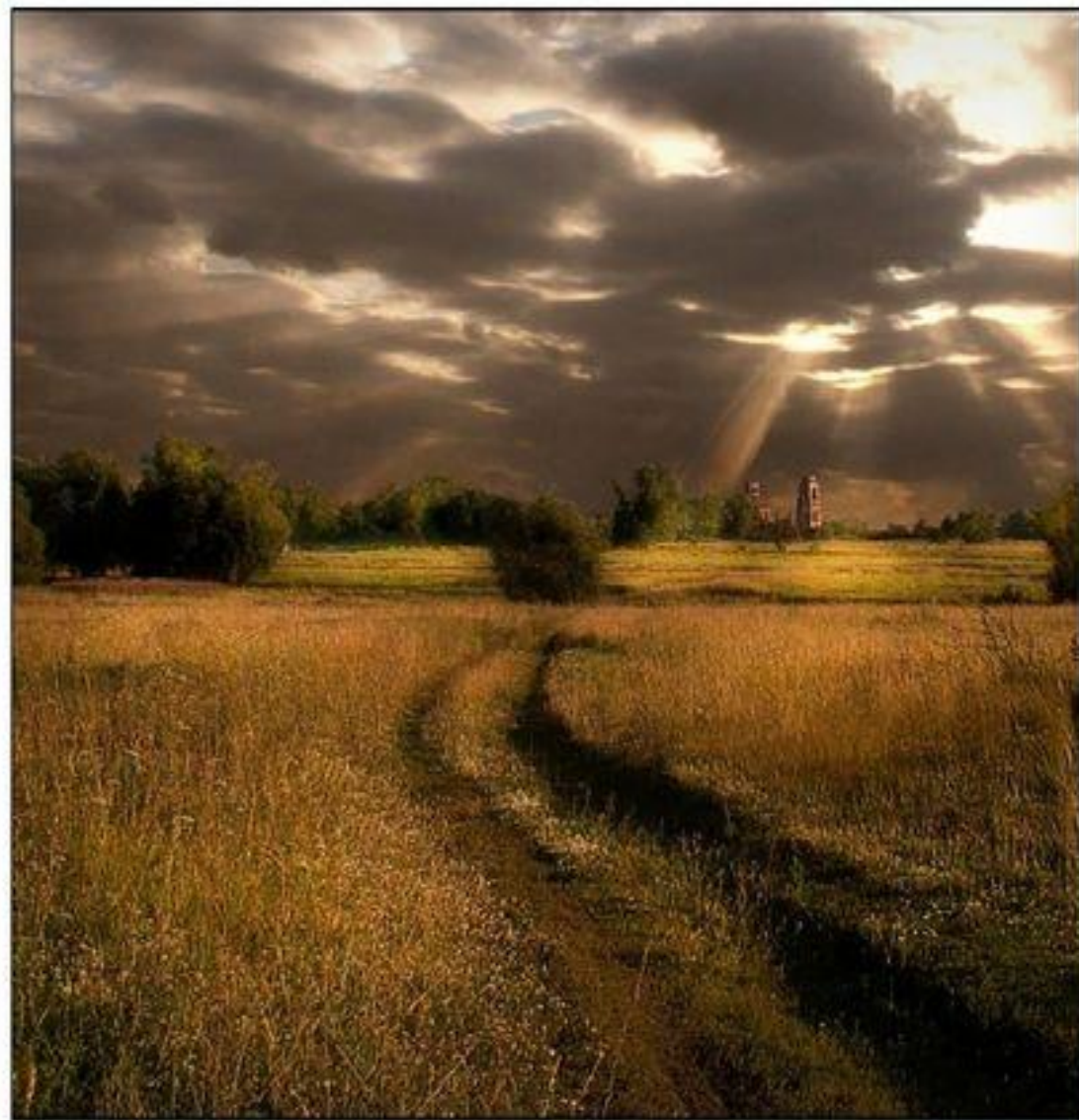
Низменности
(до 200 м)

Возвышенности
(от 200 до 500 м)

Плоскогорья
(более 500 м)



Равнины –
это части
земной
поверхности с
различием
относительных
высот на ней
не более 200м



Возвышенности

Возвышенности – это равнины, абсолютная высота которых колеблется от 200 до 500 метров



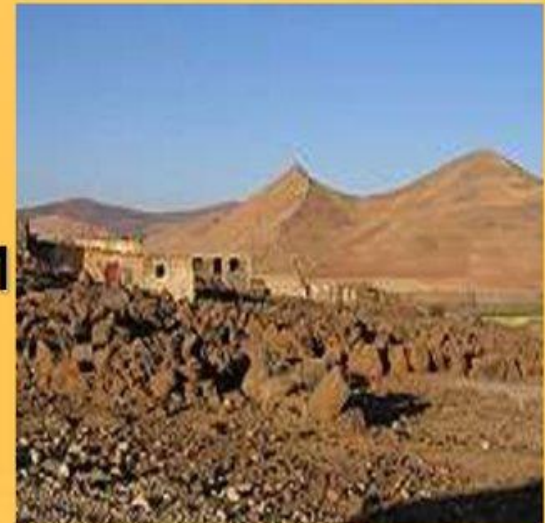
Низменности

**Равнины,
абсолютная
высота
которых не
превышает 200
метров,
называются
низменностями**



ПЛОСКОГОРЬЯ

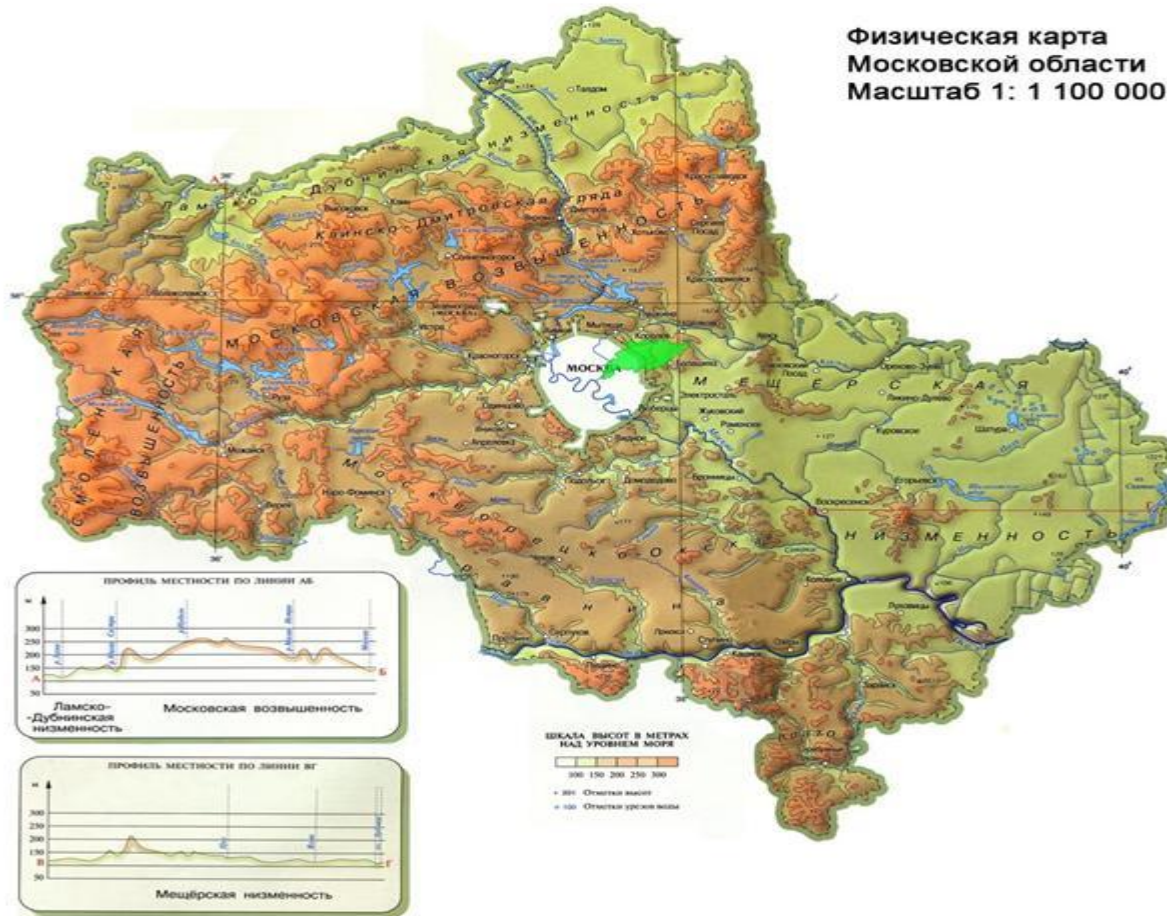
- Плато – обширные участки земной коры, резко приподнятые по разломам (до 1000 м и более) над окружающими равнинами, с преобладанием плоских или слабоволнистых поверхностей, значительно расчлененные глубокими узкими речными долинами особенно в краевых частях





Гряда - общее название вытянутых
возвышенностей
различной высоты и разного
происхождения.

Рассмотрим рельеф Подмосковья

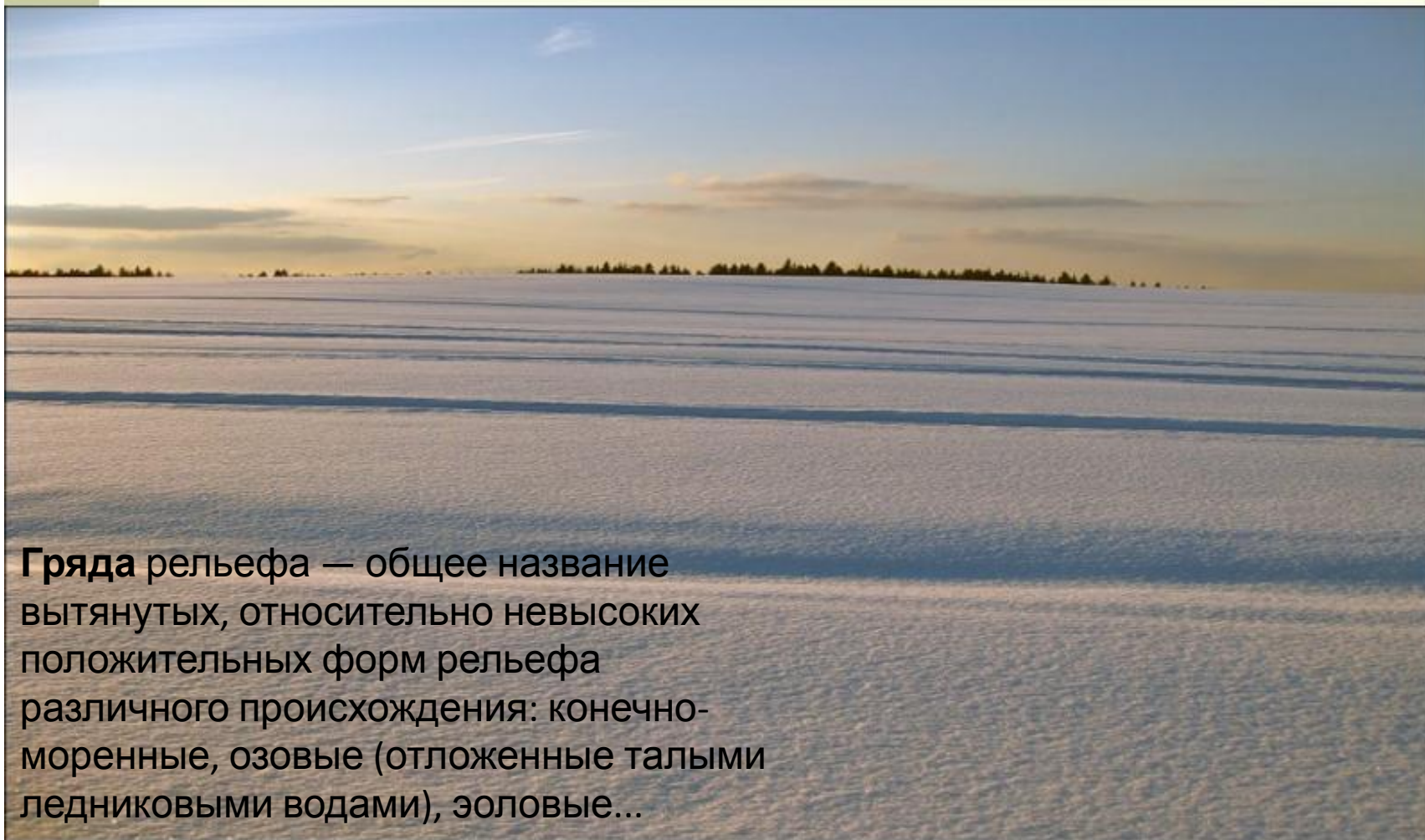




Дмитровский район

- Север района - Верхневолжская низменность
- Центр района - Клинско-Дмитровская гряда
- Юг района - Смоленско-Московская возвышенность

Район Клинско-Дмитровской гряды



Гряда рельефа — общее название вытянутых, относительно невысоких положительных форм рельефа различного происхождения: конечно-моренные, озовые (отложенные талыми ледниковыми водами), эоловые...

ВЕРХНЕВОЛЖСКАЯ НИЗМЕННОСТЬ

- 1. Занимает север Московской области и север Дмитровского района.
- 2. Рельеф плоский.
- 3. Абсолютные высоты 120-180 метров
- 4. Имеет наклон в сторону Волги.
- 5. Ледниковые отложения имеют большую мощность.
- 6. Сильно заболочена



Низменность, низина — в физической географии широкое пространство поверхности с низким общим уровнем. Этот термин применяется к прибрежным участкам склонов, повышающихся от океанских глубин до континентальных возвышенностей, к низинам в окружении горных областей...

Мещерская низменность

- От восточных границ Москвы далее на восток за пределы области тянется **Мещерская низменность**. Высоты здесь редко превышают 110-150 метров. Много торфяных болот и озер. Это самые пожароопасные районы, в засушливые годы здесь нередки лесные пожары. Жителям Центральной России надолго запомнится жаркое и дымное лето 2010 года. На западе Мещерской низменности встречаются древние дюны серповидной формы



МОСКВОРЕЦКО-ОКСКАЯ РАВНИНА

- 1. Занимает южную часть Московской области
- 1. Эрозионная равнина. Долины рек расчленены балками и оврагами.
- 2. Наибольшие высоты (254 м) на Теплостанской возвышенности в черте Москвы (Воробьевы горы).
- 3. По берегам реки Пахры коренные породы – известняки – выходят на поверхность.



Равнины — участки поверхности суши, дна морей и океанов, для которых характерны: небольшое колебание высот (до 200 м) и незначительный уклон местности (до 5°).

СРЕДНЕРУССКАЯ ВОЗВЫШЕННОСТЬ

1. Занимает юг Московской области и восток Москвы.

- **2. Абсолютные высоты понижаются от 238 метров на западе до 120-110 метров (на востоке).**
- **3. Равнина слабоволнистая, эрозионная, расчлененная балками и оврагами.**

Возвы́шенность — участок земной поверхности, приподнятый относительно окружающих .Условно возвышенность определяют как участок с абсолютной высотой более 200 м и противопоставляют низменности. Обычно возвышенность не имеет чётко выраженных склонов.



Рельеф Коломенского района

- Территория Коломенского района располагается на северо-восточном склоне
- **Средне- Русской возвышенности** пределах **Москворецко-Окской равнины** и частично **Мещерской низменности** и охватывает окраинные земли **Заокской равнины**



Вывод : рельеф Московской области

- Рельеф района разнообразен.
- Рельеф Московской области преимущественно равнинный; западную часть занимают холмистые возвышенности (высоты больше 160 м) , восточную — обширные низменности.

С юго-запада на северо-восток область пересекает граница Московского оледенения; к северу от неё распространены ледниково-эрозионные формы с моренными грядами, а к югу — лишь эрозионные формы рельефа. Процесс современного рельефообразования в наше время связан с эрозией, остальные же экзогенные процессы (карстовые, оползневые, эоловые) имеют второстепенное значение.

Рельеф Московской области

