

Технология установки дверного замка

Учитель технологии
Южанин Дмитрий Петрович
г. Нижневартовск, МБОУ «СШ №3»



- Итак, с чего же начинается установка замков на двери? Для начала следует определиться с типом замка, а это не так просто, как может показаться на первый взгляд. Сегодня на рынке представлен очень широкий ассортимент как отечественных, так и импортных образцов, которые отличаются и по цене и по своим характеристикам. Выбор конкретного варианта зависит от многих составляющих, самые главные из которых – условия эксплуатации и ценовая политика. Хотя стоит помнить, что в данном случае не надо гнаться за излишней дешевизной, поскольку такая экономия не оправданна. ~~Лучше один раз купить более дорогой, но надёжный замок, чем время от времени тратить время и деньги на покупку дешёвых образцов, у которых единственное достоинство – доступная цена.~~

Виды современных замков



- Первый вариант – навесные замки, используемые в подавляющем большинстве случаев для закрытия дверей и ворот в подсобных помещениях, сараях, гаражах. Замки подобного типа не используют для запираения входных дверей в жилых помещениях, поэтому в данной статье они рассматриваться не будут.
- Следующий вид замков – накладные. Установка накладного замка отличается своей простотой, с сохранением прочности конструкции. Снаружи такие замки запираются на ключ, а изнутри на специальную вертушку, с использованием страховочной цепочки.



- Последний вариант, наиболее распространенный – замки врезные. Установка врезного замка более сложна, но они имеют большую эстетичность, не нарушая внешний вид дверного полотна. По своей надёжности врезные замки ни в чём не уступают своим накладным аналогам.
-

Что требуется для установки

- Чтобы работы по установке не отняли лишнего времени, потребуется определённый инструмент. Набор для установки замков не содержит ничего сверхъестественного, все эти инструменты есть в каждом доме. Для работы понадобится:
 - Электродрель;
 - Набор свёрл разного диаметра;
 - Молоток (киянка);
 - Рулетка;
 - Стамеска и долото;
 - Карандаш;
 - Угольник.
-

Установка врезного замка

- Своё название врезные замки получили за то, что они полностью утапливаются в дверное полотно, обеспечивая надёжную защиту от злоумышленников.
 - Перед началом работы дверь закрепляется таким образом, чтобы был удобный подход со всех сторон, а само полотно было недвижимо. Это позволит не только выполнить точную разметку, но и провести все работы с максимальным качеством. Установка замка в межкомнатную дверь по своей технологии ничем не отличается от установки замка в дверь входную.
-

Врезка паза под корпус замка

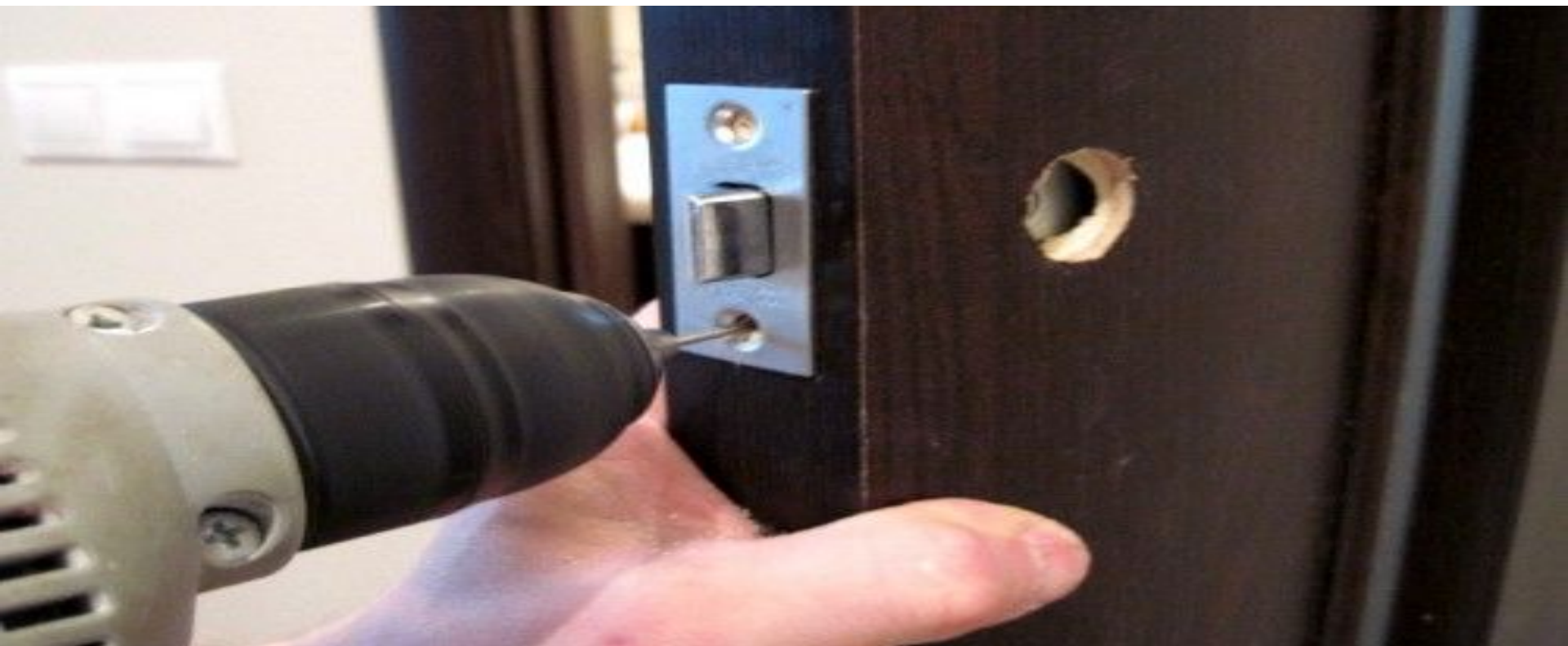


- Первый этап работы – врезка паза непосредственно под сам замок. Для этого, следует приложить его к пласти полотна так, как он в последующем будет расположен внутри двери и обвести контур, после чего приступить к выборке гнезда. Вначале высверливается максимальное число отверстий с помощью электродрели. Рекомендуется использовать свёрла, диаметр которых на 1-2 мм больше чем толщина замка. В дальнейшем это облегчит установку замка в паз. После высверливания следует выровнять внутренние стороны гнезда при помощи стамески и долота. Здесь важно следить за тем, чтобы замок встал на место ровно, без перекосов.
-



- При работе помните, что не обязательно сразу же высверливать гнездо на всю глубину. Лучше идти небольшими проходами, примерно по 1 см за раз.
 - После выборки гнезда производится пробная установка замка в паз, если он входит хорошо, без сложностей, можно приступать к следующему этапу – выборке под переднюю планку замка. Для этого замок прикладывается планкой к кромке двери и обводится контур. Затем, стамеской, выбирается нужная глубина, так, чтобы планка была заподлицо с поверхностью двери.
-

Выборка отверстия под механизм замка

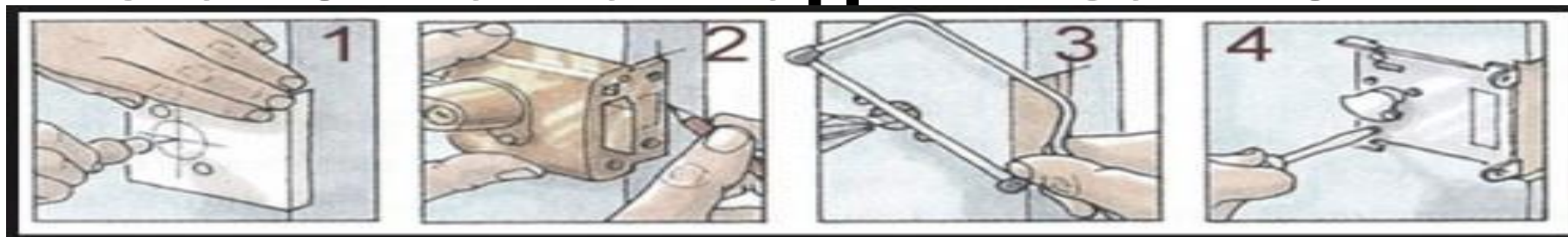


- Для этого замок прикладывается к пласти двери, с поправкой на толщину передней планки, после чего отмечаются места для сверления. Высверливать их следует тонким сверлом, дорабатывая стамеской. Как вариант, можно воспользоваться толстым сверлом, нужного диаметра, высверлив отверстие для установки личинки замка за один проход. Здесь нужно быть очень аккуратным, малейшая оплошность приведет к порче двери

Установка ответной части замка

- Это финальная часть работы – устройство пазов под запорные ригели замка и защёлку (при её наличии).
 - И здесь, в первую очередь выполняется качественная разметка. Способов её нанесения несколько, но в данной статье будет рассмотрен наиболее простой способ.
 - Для этого достаточно смазать ригель и торец защёлки мелом, после чего закрыть дверь и повернуть ключ в замке — намазанные участки ригеля и защёлки оставят на дверной коробке след, который послужит основой для выборки гнезда.
 - Выборка гнезда под ригель производится таким же образом, как и выборка под сам замок. Размер гнезда должен быть с запасом по всем сторонам на пару миллиметров, что обеспечит свободный ход при эксплуатации замка. После выборки, с помощью саморезов или шурупов, крепится запорная планка и проверяется замок, с помощью нескольких циклов открытия/закрытия. Если замок открывается плавно, без рывков и перекосов, можно считать, что работа выполнена правильно.
-

Установка накладных замков



- Инструкция по установке замков данного типа достаточно проста по сравнению с врезными замками. Накладные замки крепятся непосредственно на дверное полотно.
 - Набор инструментов такой же, как и в предыдущем случае. Вначале выполняется разметка, с обозначением места выборки под цилиндр замка. Для высверливания используют тонкие сверла, которыми проделывается нужное количество отверстий, с последующей доработкой стамеской и долотом. Также, можно воспользоваться специальными коронками для выборки отверстий большого диаметра.
 - После того, как отверстие готово, замок ставится на место и крепится шурупами или саморезами. Для проверки работы, замок несколько раз открывается/закрывается. Ход у ключа должен быть лёгкий и плавный.
 - Следующий этап – установка запорной планки на дверную коробку. Прикрывается дверь, закрывается замок, чтобы запорный ригель выдвинулся наружу. В нужном месте выполняется разметка и ставится запорная планка, с крепежом на 4 самореза или шурупа.
 - Затем проверяется работа замка, на лёгкость и плавность хода. Если всё в порядке, то работу можно считать завершённой.
-