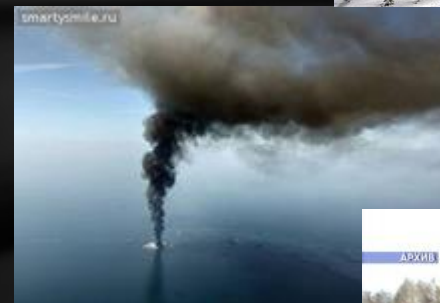


СТИХИЙНЫЕ БЕДСТВИЯ И БЕЗОПАСНОСТЬ ЧЕЛОВЕКА.

Зав. отделом МБОУ ДОД ДЮЦ «Турист» Дягилева Л.А.

Чрезвычайная ситуация (ЧС) –это обстановка на определённой территории или акватории, сложившаяся в результате аварии, опасного природного явления, катастрофы, стихийного или иного бедствия, которые могут повлечь или повлекли за собой человеческие жертвы, ущерб здоровью людей или окружающей природной среде, значительные материальные потери и нарушение условий жизнедеятельности людей.



По общему характеру источников возникновения чрезвычайные ситуации делятся на: природные, техногенные и биолого-социальные и военные.



Природная чрезвычайная ситуация – обстановка на определённой территории или акватории, сложившейся в результате возникновения источника природной чрезвычайной ситуации, который может повлечь или повлечь за собой человеческие жертвы, ущерб здоровью людей и (или) окружающей природной среде, значительные материальные потери и нарушение условий жизнедеятельности людей.

Природные чрезвычайные ситуации различают по масштабам и характеру источника возникновения, они характеризуются значительным поражением и гибелью людей, а также уничтожением материальных ценностей



Стихийное бедствие – это природное явление (землетрясение, наводнение, оползень, снежная лавина, сель, ураган, пожар и др.), носящее чрезвычайный характер и приводящее к нарушению нормальной деятельности населения, гибели людей, разрушению и уничтожению материальных ценностей.



К стихийным бедствиям относятся опасные явления или процессы геофизического, геологического, гидрологического, атмосферного и другого происхождения.



Землетрясение

ЗЕМЛЕТРЯСЕНИЕ – это подземные толчки и колебания земной поверхности, возникающие в результате внезапных смещений и разрывов в земной коре или верхней мантии и передающиеся на большие расстояния в виде упругих колебаний. Точку в земной коре, из которой расходятся сейсмические волны, называют гипоцентром землетрясения. Место на земной поверхности над гипоцентром, землетрясения по кратчайшему расстоянию называют эпицентром.

При землетрясениях лопаются и вылетают стекла, с полок падают лежащие на них предметы, шатаются книжные шкафы, качаются люстры, с потолка осыпается побелка, а в стенах и потолках появляются трещины. Все это сопровождается оглушительным шумом. После 10-20 секунд тряски подземные толчки усиливаются, в результате чего происходят разрушения зданий и сооружений.

Всего десяток сильных сотрясений разрушает все здание. В среднем землетрясение длится 5-20с. Чем дольше длится сотрясения, тем тяжелее повреждения.



Наводнение

НАВОДНЕНИЕ – это значительное затопление местности в результате подъёма уровня воды в реке, озере или море в период снеготаяния, ливней, ветровых нагонов воды, при заторах, зажорах и т.п. К особому типу относятся наводнения, вызываемые ветровым нагоном воды в устья рек. Наводнения приводят к разрушениям мостов, дорог, зданий, сооружений, приносят значительный материальный ущерб, а при больших скоростях движения воды (более 4 м/с) и большой высоте подъёма воды (более 2 м) вызывают гибель людей и животных. Основной причиной разрушений являются воздействия на здания и сооружения гидравлических ударов массы воды, плывущих с большой скоростью льдин, различных обломков, плавсредств и т.п. Наводнения могут возникать внезапно и продолжаться от нескольких часов до 2 – 3 недель.



Пожары в лесах и на торфяниках

Массовые пожары в лесах и на торфяниках могут возникать в жаркую и засушливую погоду от ударов молний, неосторожного обращения с огнём, очистки поверхности земли выжигом сухой травы и других причин. Пожары могут вызвать возгорания зданий в населённых пунктах, деревянных мостов, линий электропередачи и связи на деревянных столбах, складов нефтепродуктов и других сгораемых материалов, а также поражение людей и сельскохозяйственных животных.

При горении торфа и корней растений могут возникать подземные пожары, распространяющиеся в разные стороны. Торф может самовозгораться и гореть без доступа воздуха и даже под водой. Над горящими торфяниками возможно образование «столбчатых завихрений» горячей золы и горящей торфяной пыли, которые при сильном ветре могут переноситься на большие расстояния и вызывать новые загорания или ожоги у людей и животных.



Молния

МОЛНИЯ – это искровой разряд электростатического заряда кучевого облака, сопровождающийся ослепительной вспышкой и резким звуком (громом).

Опасность: молниевый разряд характеризуется большими токами, а его температура доходит до 300 000 градусов.

Разряд статического электричества обычно проходит по пути наименьшего электрического сопротивления. Так как между самым высоким предметом, среди аналогичных, и кучевым облаком расстояние меньше, значит меньше и электрическое сопротивление. Следовательно молния поразит в первую очередь высокий предмет (мачту, дерево и т.п.).



Ураган, буря, смерч

УРАГАН – это атмосферный вихрь больших размеров со скоростью ветра до 120 км/ч, а в приземном слое – до 200 км/ч.

БУРЯ – длительный, очень сильный ветер со скоростью более 20 м/с, наблюдается обычно при прохождении циклона и сопровождается сильным волнением на море и разрушениями на суше.

СМЕРЧ – атмосферный вихрь, возникающий в грозовом облаке и распространяющийся вниз, часто до самой поверхности Земли в виде тёмного облачного рукава или хобота диаметром в десятки и сотни метров. Существует недолго, перемещаясь вместе с облаком.

Опасность для людей при таких природных явлениях заключается в разрушении дорожных и мостовых покрытий, сооружений, воздушных линий электропередачи и связи, наземных трубопроводов, а также поражении людей обломками разрушенных сооружений, осколками стёкол, летящими с большой скоростью. Кроме того, люди могут погибнуть и получить травмы в случае полного разрушения зданий. При снежных и пыльных бурях опасны снежные заносы и скопления пыли («черные бури») на полях, дорогах и населённых пунктах, а также загрязнение воды.



Вулкан

ВУЛКАН – это геологическое образование, возникающее над каналами и трещинами в земной коре, по которым на земную поверхность извергаются расплавленные горные породы (лава), пепел, горячие газы, пары воды и обломки горных пород. Различают действующие, уснувшие и потухшие вулканы.

Опасность для человека представляют потоки магмы (лавы), падение выброшенных из кратера вулкана камней и пепла, грязевые потоки и внезапные бурные паводки. Извержение вулкана может сопровождаться землетрясением.



Цунами

ЦУНАМИ – это опасное природное явление, представляющее собой морские волны, возникающие главным образом в результате сдвига вверх или вниз протяжённых участков морского дна при подводных и прибрежных землетрясениях. Сформировавшись в каком-либо месте цунами может распространяться с большой скоростью (до 1000 км/ч) на несколько тысяч километров, при этом высота цунами в области возникновения от 0,1 до 5 метров. При достижении мелководья высота волны резко увеличивается, достигая высоты от 10 до 50 метров. Огромные массы воды, выбрасываемые на берег, приводят к затоплению местности, разрушению зданий и сооружений, линий электропередачи и связи, дорог, мостов, причалов, а также к гибели людей и животных. Перед водяным валом распространяется воздушная ударная волна. Она действует, аналогично взрывной волне, разрушая здания и сооружения.



Оползень

ОПОЛЗЕНЬ – скользящее смещение (сползание) масс грунтов и горных пород вниз по склонам гор и оврагов, крутых берегов морей, озёр и рек под влиянием силы тяжести. Причинами оползня чаще всего являются подмыв склона, его переувлажнение обильными осадками, землетрясения или деятельность человека (взрывные работы и др.). Объем грунта при оползне может достигать десятков и сотен тысяч кубических метров, а в отдельных случаях и более. Скорость смещения оползня колеблется от нескольких метров в год, до нескольких метров в секунду. Наибольшая скорость смещения оползня отмечается при землетрясении. Сползание масс грунта может вызвать разрушения и завалы жилых и производственных зданий, инженерных и дорожных сооружений, магистральных трубопроводов и линий электропередачи, а также поражение и гибель людей.



Сель

СЕЛЬ – временный поток смеси воды и большого количества обломков горных пород от глинистых частиц до крупных камней и глыб, внезапно возникающий в руслах горных рек и. Селевой поток рождается после длительных и обильных дождей, интенсивного таяния снега или ледников, прорыва водоёмов, землетрясений и извержений вулканов. Он возникает внезапно, движется с большой скоростью (до 10 м/с и даже более) и проходит чаще всего несколькими волнами за время от десятков минут до нескольких часов. Крутой передний фронт селевой волны может быть высотой до 15 м и более. Грохот и рёв движущегося селевого потока слышен на больших расстояниях. В бедствии могут оказаться люди (туристы, геологоразведчики, пограничники, местные жители), жилые дома, инженерные и дорожные сооружения.



Лавина снежная

ЛАВИНА СНЕЖНАЯ – это масса снега, падающая или движущаяся со скоростью 20 – 30 м/с. Падение лавины сопровождается образованием воздушной предлавиной волны, производящей наибольшие разрушения.

Причинами схода снежной лавины являются: длительный снегопад, интенсивное таяние снега, землетрясение, взрывы и другие виды деятельности людей, вызывающие сотрясение горных склонов и колебания воздушной среды. «Сходящие» лавины снега могут вызывать разрушения зданий, инженерных сооружений, засыпать уплотнившимся снегом дороги и горные тропы. Жители горных селений, туристы, альпинисты, геологоразведчики, пограничники и другие категории населения, захваченные лавиной, могут получить травмы и оказаться под толщей снега.



Заключение

Стихийные бедствия угрожают обитателям нашей планеты с начала цивилизации. Где-то в большей мере, в другом месте менее. Стопроцентной безопасности не существует нигде. Природные катастрофы могут приносить колоссальный ущерб, размер которого зависит не только от интенсивности самих катастроф, но и от уровня развития общества и его политического устройства.

Действительно ли мы так беззащитны перед землетрясениями, тропическими циклонами, вулканическими извержениями Мы далеко не так беспомощны. Кое-какие катастрофы мы можем предсказать, а некоторым и успешно противостоять. Однако любые действия против природных процессов требуют хорошего их знания. Необходимо знать, как они возникают, механизм, условия распространения и все прочие явления, с этими катастрофами связанные.



СПАСИБО ЗА ВНИМАНИЕ!