



SAMSUNG

The image features the Samsung logo, which consists of the word "SAMSUNG" in a bold, white, sans-serif font. The text is centered within a dark blue, horizontally-oriented oval. The background is a light blue gradient with a subtle pattern of radiating lines emanating from the bottom corners. At the top, there is a dark blue horizontal bar with a ribbon-like shape on either side, which is currently empty.

История Компании

Samsung Group — южнокорейская группа компаний, один из крупнейших чеболей. На мировом рынке известен как производитель высокотехнологичных компонентов.

В 1930-х годах в Корее предприниматель Ли Бен Чхоль открывает своё дело по производству рисовой муки. Небольшой склад в городе Тэу становится началом большой истории компании Samsung.

Война в Корее положила конец этому бизнесу. Склады были разграблены и сожжены так же, как и основные заводы компании.

Существует легенда о том, что на развалинах сожжённого дома Ли Бен нашёл спрятанный ящик с деньгами, которые и вложил в своё новое дело.

Военный переворот сверг Ли Сын Мана, президента и близкого друга Ли Бен, который как богатый предприниматель входил в ближайшее окружение опального правителя. Самого Ли Бен Чхоль посадили в тюрьму за везучичество и близкое знакомство со свергнутым президентом.

Новый президент Южной Кореи генерал Пак Чон Хи начал промышленные и экономические реформы.

В 1969 году компания Samsung, после объединения с Saipyo, начала производство чёрно-белых телевизоров. Объединение Saipyo и Samsung положило начало одному из крупнейших секторов Samsung Group — Samsung Electronics.

С приходом в правление Ли Гон Хи, младшего сына Ли Бен Чхоль, был предложен целый спектр реформ, который предполагал не только полную реструктуризацию компании, но и изменение самих основ управления.

В 1999 году премия журнала Forbes Global в сфере производства бытовой электроники была присуждена компании Samsung Electronics.

Основателем компании является Ли Бен Чхоль

Ли Бён Чхоль

- Будущий предприниматель родился в небогатой семье в 1910 году. Его отец владел крупным участком земли, и поэтому мог оплатить сыну получение высшего образования в Токио. Юноша учился в Университете Васэда, но фактического образования, подтверждённого документом, так и не получил.
- Помимо этого, отец оставил Бён Чхолью небольшое наследство – его юноша использовал для запуска собственного бизнеса. Фирма Samsung Sanhoe занималась деятельностью, далёкой от нынешней – она производила рис, и персонал насчитывал всего 40 человек. В переводе корейского название компании означает «Три звёзды» - для Ли Бён Чхоля они символизировали новое успешное начало. Этот образ использовался на первых логотипах компании.

Предпринимательская деятельность

- *Ли Бён Чхоль успешно руководил компанией и привёл её к экономическому росту – помимо распространения продукта в Корею, он перепродавал его в том числе и в Китае. При этом перевозками Samsung занимались сами, не прибегая к помощи сторонних компаний.*
- *Тем не менее, после Корейской Войны от бизнеса Бён Чхоля почти ничего не осталось. В отличие от других бизнесменов, предпочётших переждать послевоенный экономический кризис, он предпочёл потратить оставшиеся деньги на то, чтобы вернуть Samsung былую славу. Основной деятельностью фабрики теперь было производство текстиля и обработка сахара – но как только она начала приносить прибыль, политическая ситуация снова вмешалась в дела предпринимателя.*
- *Во время Корейской революции предприятие было закрыто, сам Ли Бён Чхоль едва не оказался за решёткой. Убегая от преследования, он скрылся в Японии, основные же производственные активы были переведены из Сеула в Пусан. Считается, что засилье американских солдат и приход с ними же новых технологий стали одной из причин, по которым в будущем Samsung добился большего успеха.*

Покровительство Пак Чон Хи

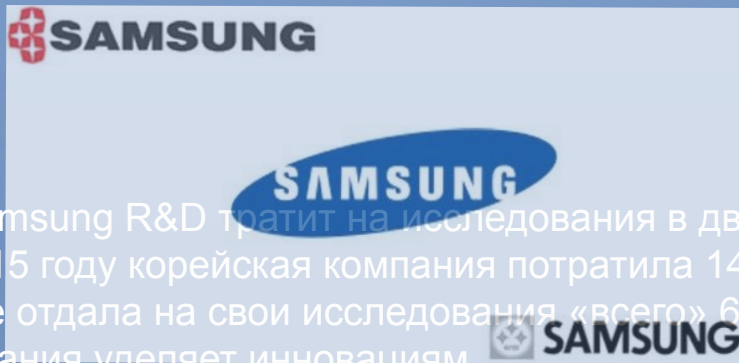
- *Доброе имя былую предпринимательскую славу Ли Бён Чхоль восстановил при генерале Пак Чон Хи, занявшим главный государственный пост в 60-ые годы. Приятно поражённый предпринимательской жилкой своего соотечественника, Пак Чон Хи распорядился о предоставлении ему государственного финансирования – и Samsung смогли запустить собственное производство электроники.*
- *Даже в новой сфере производства Ли Бён Чхоль ждал успех: компания очень быстро вышла в лидеры рынка по стране. Помимо электроники, компания производила средства бытовой химии, автомобили и даже тяжёлую промышленность. Именно корейской компании досталась честь возводить мировые небоскрёбы – в том числе в Дубаях.*
- *Ли Бён Чхоль был инициатором образования Федерации Корейской Промышленности. Организация распалась, когда в Корее вспыхнул крупный коррупционный скандал, в центре которого оказался Пак Кын Хе – президент Южной Кореи. Скандал закончился тем, что президент покинул свой пост.*

Память

- *Ли Бён Чхоль умер в 1987 году, в 77 лет. Тем не менее, взращенная им компания и сейчас занимает лидирующие позиции не только на корейском, но и на мировом рынке.*
- *Предпринимателю посвящено несколько музеев – например, ещё в 1982 году был открыт Художественный Музей Хо-Ам. Если перевести название с корейского (оно служило бизнесмену псевдонимом), получится «Полный водой, твёрдый, как скала». Здесь располагается собрание предметов корейского искусства, принадлежавшая Ли Бён Чхолью – оно считается одним из самых крупных в стране.*

Интересные Факты

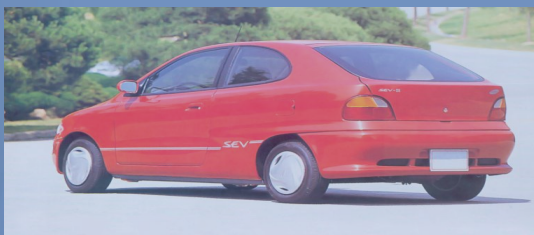
1. За 78 лет логотип компании менялся трижды



2. Samsung R&D тратит на исследования в два раза больше, чем Apple

В 2015 году корейская компания потратила 14 100 000 000 долларов на разработку. В то время как Apple отдала на свои исследования «всего» 6 000 000 000 долларов. Это к вопросу о том, кто и сколько внимания уделяет инновациям.

3. **Samsung ценит качество** Нынешний председатель правления Samsung Group, в 1995 году утилизировал 150 000 единиц офисной техники своей компании, посчитав её недостаточно качественной.
 4. **Samsung первой выпустила суперлёгкий телефон** В том же 1993 году мир увидел телефон Samsung SH-700, который весил всего 100 грамм — гораздо меньше, чем трубки конкурентов. К апрелю следующего года компания продавала по 16 000 мобильных в месяц. Успех по тем временам. Он был гораздо меньше, чем предлагаемые в то время другими компаниями телефоны.
 5. **Samsung разработала первый в Корее электромобиль** За 15 лет до Tesla Roadster, корейцы разработали свой электромобиль, SEV-III. И хотя до серийного производства дело не дошло, факт остаётся фактом. Ждём подколов в Twitter, после выпуска Apple Car.
-
6. **Samsung первой выпустила мобильный телефон, работающий с 3D** В 2007 году, корейская компания представила Samsung SCH-B710 — ротатор, поддерживающий 3D. В нормальном режиме он показывал обычную картинку, но при повороте дисплея изображение получало объёмный эффект. Очки не нужны, 3D получалось с помощью параллакса барьера.



7. На Samsung работает больше людей, чем проживает в Исландии

Холдинг Samsung Group сформирован из 78 компаний. Часть этих компаний в разное время была поглощена полностью. Некоторые – сохраняют относительную независимость в качестве отделов или дочерних предприятий Samsung. В общей сложности на Samsung работает более 37 тыс человек. Таким образом, сотрудников компании больше, чем жителей Исландии. Правда, члены семейства Samsung рассредоточены по 80 странам мира.

8. Samsung был одним из первых производителей смартфонов

Задолго до появления Android и iOS компания Samsung пыталась выпускать смартфоны. Первый гибридный мобильного телефона и КПК назывался SPH-300. Он вышел на рынок в 2001 году. Аппарат работал под управлением Palm OS и представлял собой полноценный КПК с функцией звонков.

9. Samsung тратит огромные деньги на маркетинг

Суммы, которые компания Samsung тратит на рекламу, просто поражают воображение. В 2013 году на одну лишь рекламу было потрачено примерно \$4 млрд. А на так называемый «общий маркетинг» – еще \$5 млрд. Эти деньги сопоставимы с бюджетом какой-нибудь маленькой страны.

10. Samsung первой создала смартфон с изогнутым экраном

Компания прощупывала почву с Galaxy Note edge — копией Galaxy Note 4, но с одной изогнутой стороной экрана. Успех закрепили в Galaxy S6 edge, в котором «завернули» две стороны. Сегодня в каждом втором флагмане можно увидеть если не изогнутый, то хотя бы скруглённый дисплей.